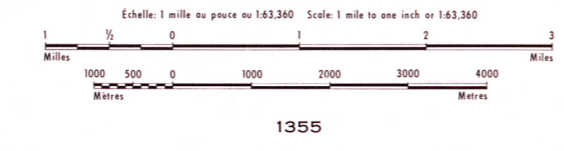


LÉGENDE		LEGEND	
PLÉISTOCÈNE		PLEISTOCENE	
Argile varvée	8	Varved clay	8
PRÉCAMBRIEN		PRECAMBRIAN	
Dykes de diabase et de gabbro	7	Diabase and gabbro dykes	7
(6) Granite à biotite, granite à hornblende et biotite, pegmatite. (6a) Granite à biotite; un peu de schiste à biotite, de gneiss granitique et de granite gneissique	6	(6) Biotite granite, hornblende-biotite granite, pegmatite. (6a) Biotite granite; some biotite schist, granitic gneiss, gneissic granite	6
(5) Diorite, gabbro. (5a) Gabbro. (5b) Diorite	5	(5) Diorite, gabbro. (5a) Gabbro. (5b) Diorite	5
Diorite hybride	4	Hybrid diorite	4
Schiste à biotite, schiste à biotite et hornblende; un peu de granite	3	Biotite schist, hornblende-biotite schist; some granite	3
(2) Roches sédimentaires métamorphosées; un peu de roche volcanique métamorphosée. (2a) Roche ferrière, grauwacke, quartzite, chert. (2b) Grauwacke, quartzite, chert, arkose, schiste ardoisier, siltstone, schiste graphitique; un peu de tuf en certains endroits. (2c) Conglomérat. (2d) Roche sédimentaire graphitique	2	(2) Metamorphosed sedimentary rocks; some metamorphosed volcanic rock. (2a) Iron formation, graywacke, quartzite, chert. (2b) Graywacke, quartzite, chert, arkose, slaty shale, siltstone, graphitic schist; in places some tuff. (2c) Conglomerate. (2d) Graphitic sedimentary rock	2
(1) Roches volcaniques métamorphosées et roches intrusives associées; un peu de roche sédimentaire métamorphosée. (1a) Lave intermédiaire à basique; un peu de métadiorite, de métadiabase et/ou de métagabbro en certains endroits; quelques roches pyroclastiques. (1b) Lave intermédiaire à basique; quelques roches pyroclastiques et/ou sédimentaires en certains endroits. (1c) Rhyolite; quelques roches pyroclastiques et/ou sédimentaires en certains endroits. (1d) Tuf et agglomérat; un peu de rhyolite, de roche sédimentaire; de roche intrusive basique et/ou de lave intermédiaire à basique en certains endroits. (1e) Métadiorite, métadiabase, métagabbro, métapyroxénoïte; quelques roches volcaniques en certains endroits. (1f) Lave amphibolitisée. (1g) Porphyre quartzique	1	(1) Metamorphosed volcanic rocks and related intrusive rocks; some metamorphosed sedimentary rock. (1a) Intermediate to basic lava; in places some metadiorite, metadiabase and/or metagabbro; minor pyroclastic rocks. (1b) Intermediate to basic lava; in places some pyroclastic and/or sedimentary rocks. (1c) Rhyolite; in places some pyroclastic and/or sedimentary rocks. (1d) Tuff and agglomerate; in places some rhyolite, sedimentary rock, basic intrusive rock and/or intermediate to basic lava. (1e) Metadiorite, metadiabase, metagabbro, metapyroxenite; in places some volcanic rocks. (1f) Amphibolitized lava. (1g) Quartz porphyry	1
SIGNES CONVENTIONNELS		SYMBOLS	
Affleurement rocheux: (a) visité; (b) observé de l'hélicoptère, mais non visité	a b	Rock outcrop: (a) examined, (b) seen from helicopter but not examined	a b
Groupes d'affleurements dont la limite est déterminée à partir des photos aériennes: (a) visité, (b) observé de l'hélicoptère, mais non visité	a b	Group of outcrops, showing maximum extent as drawn from air photos: (a) examined (b) seen from helicopter but not examined	a b
Axe d'une anomalie magnétique telle qu'elle apparaît sur les cartes aéromagnétiques	M	Axis of magnetic anomaly, from aeromagnetic maps	M
Contour géologique approximatif et présumé	M	Geological contact, approximate and assumed	M
Direction de structures en coussinets: (a) sommet connu, (b) sommet inconnu	a b	Strike of pillow structures: (a) top known, (b) top unknown	a b
Direction et pendage des lits: (a) inclinés, sommet des lits vers le haut; (b) inclinés, sommet des lits non déterminés, (c) inclinés, lits déversés, (d) verticaux	a b c d	Strike and dip of bedding: (a) inclined, top in direction of dip; (b) inclined, direction of top unknown; (c) overturned, (d) vertical	a b c d
Direction et pendage des diaclases: (a) inclinées, (b) verticales ou près de la verticale, (c) pendage inconnu	a b c	Strike and dip of joints: (a) inclined, (b) vertical or nearly vertical, (c) dip not determined	a b c
Direction et pendage de la foliation: (a) inclinée, (b) verticale, (c) pendage inconnu	a b c	Strike and dip of foliation: (a) inclined, (b) vertical, (c) dip not determined	a b c
Direction et pendage des zones de cisaillement: (a) pendage incliné, (b) vertical, (c) inconnu	a b c	Strike and dip of shear zone: (a) inclined, (b) vertical, (c) dip not determined	a b c
Axe de plis (présumé): (a) synclinal, (b) anticlinal	a b	Fold axis (assumed): (a) syncline, (b) anticline	a b
Direction des stries glaciaires: (a) stries parallèles; (b) stries entrecroisées, 1 étant antérieur à 2	a b	Strike of glacial striae: (a) single striae; (b) intersecting striae (1 older, 2 younger)	a b
Frontière approximative entre la topographie glaciaire cannelée (au nord) et la topographie dendritique (au sud)	M	Approximate boundary between glacially fluted topography (to the north) and dendritic topography (to the south)	M
Zone de sable	M	Sand zone	M
Tranchée	M	Trench	M
Camp: (a) de garde forestier, (b) camp indien, (c) entrepôt de carottes de sondage	a b c	Cabin: (a) Forest ranger's cabin, (b) Indian cabin, (c) Core shack	a b c
Minéralisation dans les affleurements rocheux (se référer au rapport pour la description)	M-27	Mineralization in rock outcrop (see report for description)	M-27
Trou de forage au diamant: (a) incliné, (b) vertical, (c) direction et inclinaison inconnues	a b c	Diamond drill hole: (a) inclined, (b) vertical, (c) direction and inclination not known	a b c
Minéralisation dans la carotte de sondage: (a) aucune, (b) pyrrhotine et/ou pyrite, (c) graphite, (d) pyrrhotine et/ou pyrite, et graphite	a b c d	Mineralization in diamond drill core: (a) none, (b) pyrrhotite and/or pyrite, (c) graphite, (d) pyrrhotite and/or pyrite, and graphite	a b c d

CARTE PRÉPARÉE PAR LE SERVICE DE CARTOGRAPHIE, 1967

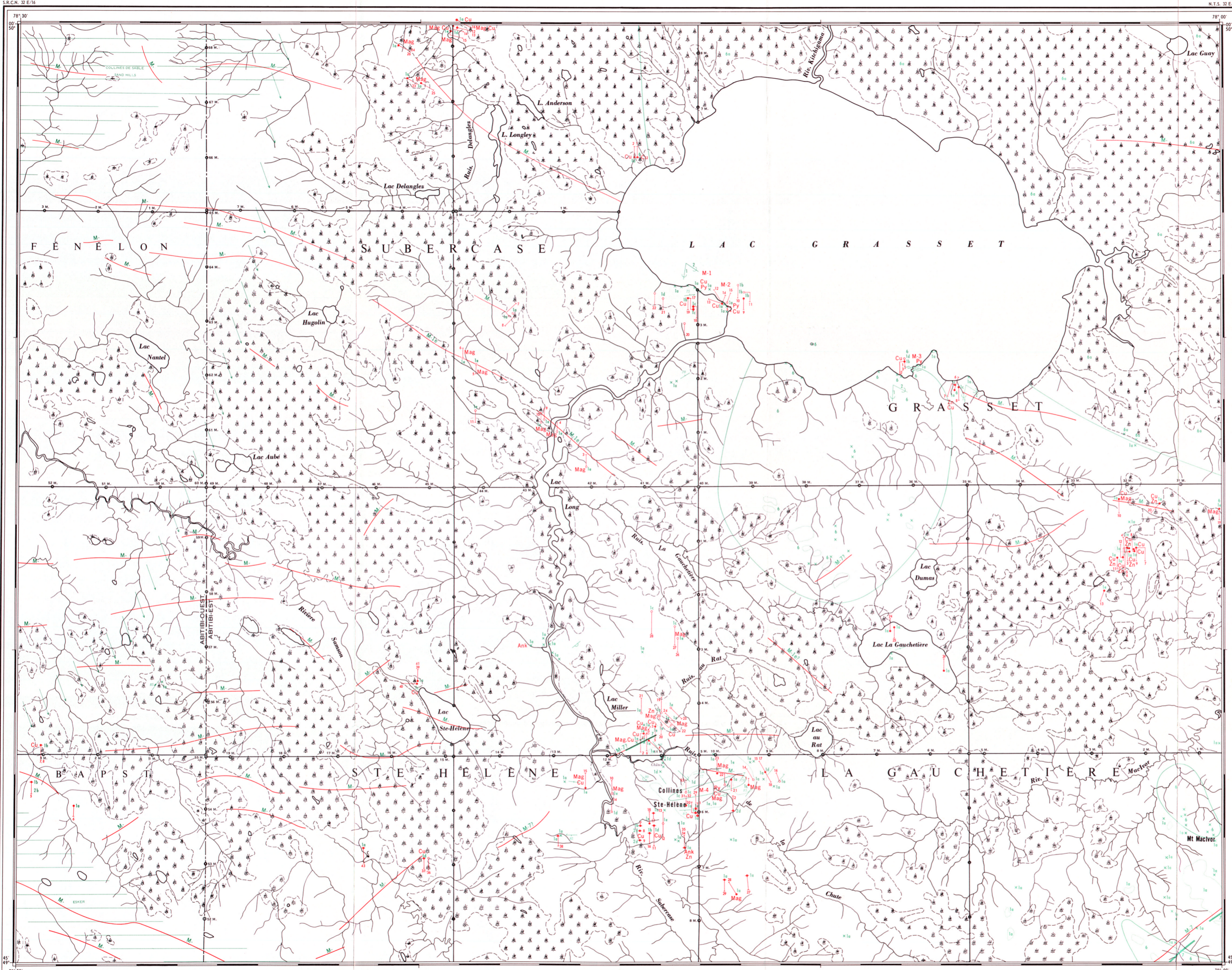
RÉGION DE HARRICANA-TURGEON  
FEUILLE RIVIÈRE DE L'ANGLE  
COMTÉ D'ABITIBI-OUEST



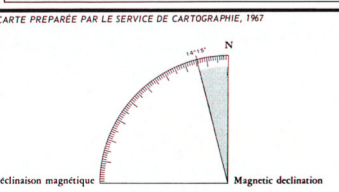
HARRICANA-TURGEON AREA  
ANGLE RIVER SHEET  
ABITIBI-WEST COUNTY



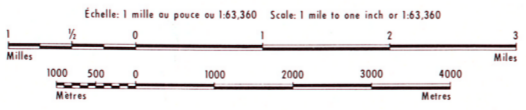
MINÉRALISATION		MINERALIZATION	
Argent	Ag Silver	Galène	Go Galena
Ankérite	Ank Ankerite	Magnétite	Mag Magnetite
Arsénoopyrite	Apy Arsenopyrite	Pyrite et/ou pyrrhotine	Py Pyrite and/or pyrrhotite
Or	Au Gold	Tourmaline	Tm Tourmaline
Cuivre	Cu Copper	Eau de source très rouillée	W Very rusty water in spring
Chapeau de fer ou sulfures disséminés	Gossan or disseminated sulphides	Sphalérite	Zn Sphalerite



LÉGENDE		LEGEND	
<b>PLÉISTOCÈNE</b>			
Argile varvée	8	Varved clay	8
<b>PRÉCAMBRIEN</b>			
Dykes de diabase et de gabbro	7	Diabase and gabbro dykes	7
(6) Granite à biotite, granite à hornblende et biotite, pegmatite. (6a) Granite à biotite; un peu de schiste à biotite, de gneiss granitique et de granite gneissique	6	(6) Biotite granite, hornblende-biotite granite, pegmatite. (6a) Biotite granite; some biotite schist, granitic gneiss, gneissic granite and granite gneiss	6
(5) Diorite, gabbro. (5a) Gabbro. (5b) Diorite	5	(5) Diorite, gabbro. (5a) Gabbro. (5b) Diorite	5
Diorite hybride	4	Hybrid diorite	4
Schiste à biotite, schiste à biotite et hornblende; un peu de granite	3	Biotite schist, hornblende-biotite schist; some granite	3
(2) Roches sédimentaires métamorphosées; un peu de roche volcanique métamorphosée. (2a) Roche ferrifère, grauwacke, quartzite, chert. (2b) Grauwacke, quartzite, chert, arkose, schiste ardoisier, silstone, schiste graphitique; un peu de tuf en certains endroits. (2c) Conglomérats. (2d) Roche sédimentaire graphitique	2	(2) Metamorphosed sedimentary rocks; some metamorphosed volcanic rock. (2a) Iron formation, graywacke, quartzite, chert. (2b) Graywacke, quartzite, chert, arkose, slaty shale, siltstone, graphitic schist; in places some tuff. (2c) Conglomerate. (2d) Graphitic sedimentary rock	2
(1) Roches volcaniques métamorphosées et roches intrusives associées; un peu de roche sédimentaire métamorphosée. (1a) Lave intermédiaire à basique; un peu de métadiorite, de metabasite et/ou de métagabbro en certains endroits; quelques roches pyroclastiques. (1b) Lave intermédiaire à basique; quelques roches pyroclastiques et/ou sédimentaires en certains endroits. (1c) Rhyolite; quelques roches pyroclastiques et/ou sédimentaires en certains endroits. (1d) Tuf et agglomérats; un peu de rhyolite, de roche sédimentaire de roche intrusive basique et/ou de lave intermédiaire à basique en certains endroits. (1e) Métadiorite, metabasite, métagabbro, métapyroxénite, quelques roches volcaniques en certains endroits. (1f) Lave amphibolitisée. (1g) Porphyre quartzique	1	(1) Metamorphosed volcanic rocks and related intrusive rocks; some metamorphosed sedimentary rock. (1a) Intermediate to basic lava; in places some metadiorite, metabasite and/or metabasite; minor pyroclastic rocks. (1b) Intermediate to basic lava; in places some pyroclastic and/or sedimentary rocks. (1c) Rhyolite; in places some pyroclastic and/or sedimentary rocks. (1d) Tuff and agglomerate; in places some rhyolite, sedimentary rock, basic intrusive rock and/or intermediate to basic lava. (1e) Metadiorite, metabasite, metagabbro, metapyroxenite; in places some volcanic rocks. (1f) Amphibolitized lava. (1g) Quartz porphyry	1
<b>SIGNES CONVENTIONNELS</b>			
Affleurement rocheux: (a) visité; (b) observé de l'hélicoptère, mais non visité	a b	Rock outcrop: (a) examined, (b) seen from helicopter but not examined	a b
Groupe d'affleurements dont la limite est déterminée à partir des photos aériennes: (a) visité, (b) observé de l'hélicoptère, mais non visité	a b	Group of outcrops, showing maximum extent as drawn from air photos: (a) examined (b) seen from helicopter but not examined	a b
Axe d'une anomalie magnétique telle qu'elle apparaît sur les cartes aéromagnétiques	—	Axis of magnetic anomaly, from aeromagnetic maps	—
Contour géologique approximatif et présumé	—	Geological contact, approximate and assumed	—
Direction de structures en coussinets: (a) sommet connu, (b) sommet inconnu	a b	Strike of pillow structures: (a) top known, (b) top unknown	a b
Direction et pendage des lits: (a) inclinés, sommet des lits vers le haut; (b) inclinés, sommet des lits non déterminés; (c) inclinés, lits déversés; (d) verticaux	a b c d	Strike and dip of bedding: (a) inclined, top in direction of dip; (b) inclined, direction of top unknown; (c) overturned, (d) vertical	a b c d
Direction et pendage des diaclases: (a) inclinées, (b) verticales ou près de la verticale, (c) pendage inconnu	a b c	Strike and dip of joints: (a) inclined, (b) vertical or nearly vertical, (c) dip not determined	a b c
Direction et pendage de la foliation: (a) inclinée, (b) verticale, (c) pendage inconnu	a b c	Strike and dip of foliation: (a) inclined, (b) vertical, (c) dip not determined	a b c
Direction et pendage des zones de cisaillement: (a) pendage incliné, (b) vertical, (c) inconnu	a b c	Strike and dip of shear zone: (a) inclined, (b) vertical, (c) dip not determined	a b c
Axe de plis (préssumé): (a) synclinal, (b) anticlinal	a b	Fold axis (assumed): (a) syncline, (b) anticline	a b
Direction des stries glaciaires: (a) stries parallèles; (b) stries entrecroisées, 1 étant antérieur à 2	a b	Strike of glacial striae: (a) single striae; (b) intersecting striae (1 older, 2 younger)	a b
Frontière approximative entre la topographie glaciaire cannelée (au nord) et la topographie dendritique (au sud)	—	Approximate boundary between glacially fluted topography (to the north) and dendritic topography (to the south)	—
Zone de sable	—	Sand zone	—
Tranchée	—	Trench	—
Camp: (a) de garde forestier, (b) camp indien, (c) entrepôt de carottes de sondage	a b c	Cabin: (a) Forest ranger's cabin, (b) Indian cabin, (c) Core shack	a b c
Minéralisation dans les affleurements rocheux (se référer au rapport pour la description)	M-27	Mineralization in rock outcrop (see report for description)	M-27
Trou de forage au diamant: (a) incliné, (b) vertical, (c) direction et inclinaison inconnues	a b c	Diamond drill hole: (a) inclined, (b) vertical, (c) direction and inclination not known	a b c
Minéralisation dans la carotte de sondage: (a) aucune, (b) pyrrhotine et/ou pyrite, (c) graphite, (d) pyrrhotine et/ou pyrite, et graphite	a b c d	Mineralization in diamond drill core: (a) none, (b) pyrrhotine and/or pyrite, (c) graphite, (d) pyrrhotine and/or pyrite, and graphite	a b c d
<b>MINÉRALISATION</b>		<b>MINERALIZATION</b>	
Argent	Ag Silver	Galène	Ga Galena
Ankérite	Ank Ankerite	Magnétite	Mag Magnetite
Arsénoopyrite	Apy Arsenopyrite	Pyrite et/ou pyrrhotine	Py Pyrite and/or pyrrhotite
Or	Au Gold	Tourmaline	Tm Tourmaline
Cuivre	Cu Copper	Eau de source très rouillée	W Very rusty water in spring
Chapeau de fer ou sulfures disséminés	G Gossan or disseminated sulphides	Sphalérite	Zn Sphalerite
Géologie par: JEROME H. REMICK, 1959		Geology by: JEROME H. REMICK, 1959	

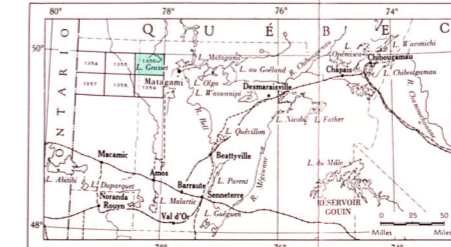


RÉGION DE HARRICANA-TURGEON  
FEUILLE RIVIÈRE SUBERCASE  
COMTÉ D'ABITIBI-EST ET D'ABITIBI-OUEST



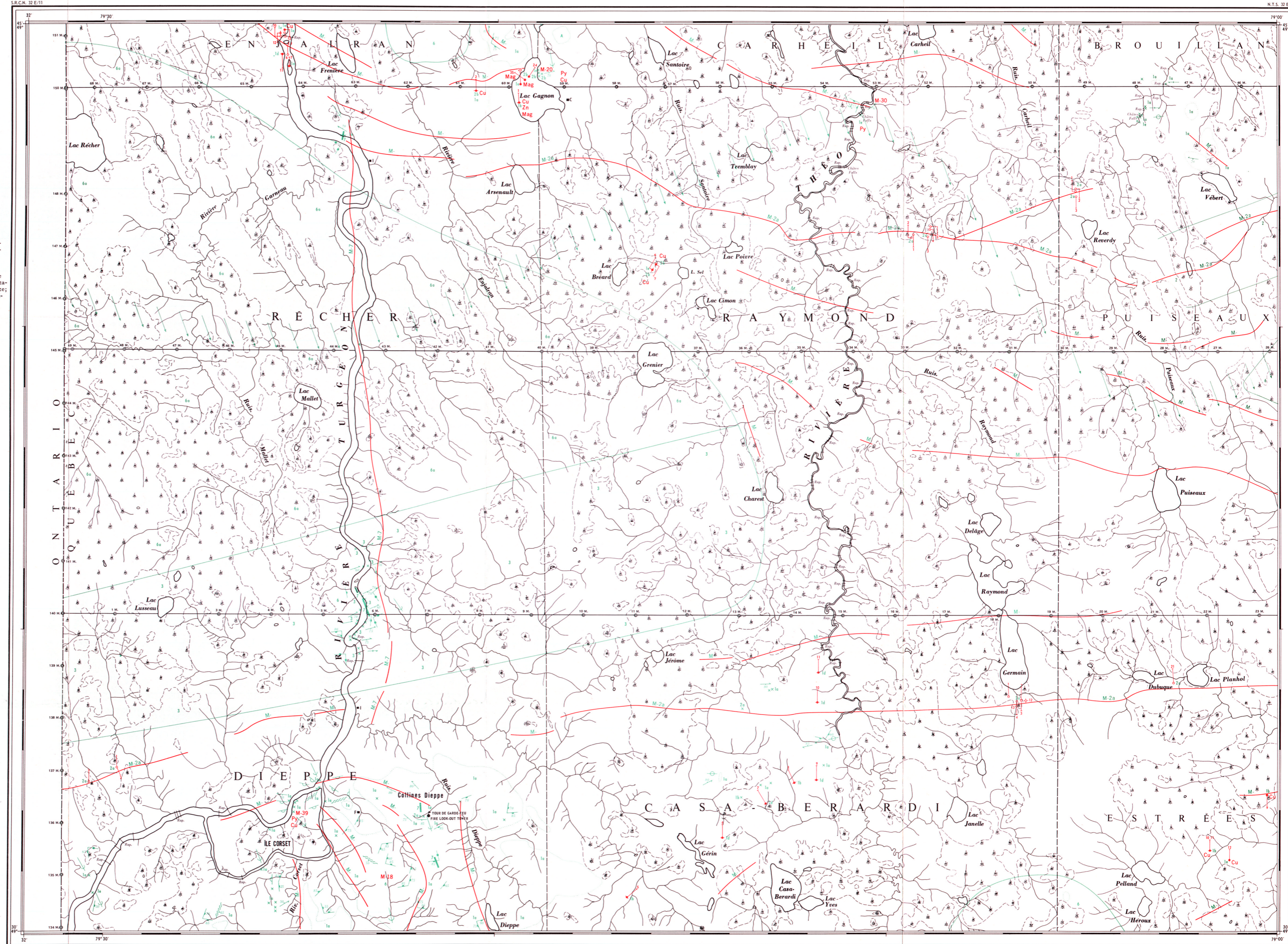
1356

HARRICANA-TURGEON AREA  
SUBERCASE RIVER SHEET  
ABITIBI-EAST AND ABITIBI-WEST COUNTIES



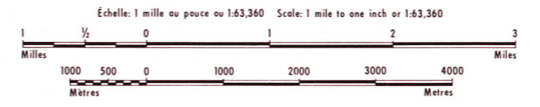


<b>LÉGENDE</b> PLÉISTOCÈNE	<b>LEGEND</b> PLEISTOCENE
Argile varvée	Varved clay
<b>PRÉCAMBRIEN</b>	<b>PRECAMBRIAN</b>
Dykes de diabase et de gabbro	Diabase and gabbro dykes
(6) Granite à biotite, granite à hornblende et biotite, pegmatite. (6a) Granite à biotite; un peu de schiste à biotite, de gneiss granitique et de granite gneissique	(6) Biotite granite, hornblende-biotite granite, pegmatite. (6a) Biotite granite; some biotite schist, granitic gneiss, gneissic granite
(5) Diorite, gabbro. (5a) Gabbro. (5b) Diorite	(5) (5) Diorite, gabbro. (5a) Gabbro. (5b) Diorite
Diorite hybride	Hybrid diorite
Schiste à biotite, schiste à biotite et hornblende; un peu de granite	Biotite schist, hornblende-biotite schist; some granite
(2) Roches sédimentaires métamorphosées; un peu de roche volcanique métamorphosée. (2a) Roche ferrière, grauwacke, quartzite, chert. (2b) Grauwacke, quartzite, chert, arkose, slaty shale, chert, arkose, schiste ardoisier, siltstone, schiste graphitique; un peu de tuf en certains endroits. (2c) Conglomérat. (2d) Roche sédimentaire graphitique	(2) Metamorphosed sedimentary rocks; some metamorphosed volcanic rock. (2a) Iron formation, graywacke, quartzite, chert. (2b) Graywacke, quartzite, chert, arkose, slaty shale, chert, arkose, schist ardoisier, siltstone, schist graphitic; a little of tuff in certain places. (2c) Conglomerate. (2d) Graphitic sedimentary rock
(1) Roches volcaniques métamorphosées et roches intrusives associées; un peu de roche sédimentaire métamorphosée. (1a) Lave intermédiaire à basique; un peu de métadiorite, de métadiabase et/ou de métagabbro en certains endroits; quelques roches pyroclastiques et/ou sédimentaires en certains endroits. (1c) Rhyolite; quelques roches pyroclastiques et/ou sédimentaires en certains endroits. (1d) Tuf et agglomérat; un peu de rhyolite, de roche sédimentaire; de roche intrusive basique et/ou de lave intermédiaire à basique en certains endroits. (1e) Métadiorite, métadiabase, métagabbro, métaporphyrène, quelques roches volcaniques en certains endroits. (1f) Lave amphibolitisée. (1g) Porphyre quartzique	(1) Metamorphosed volcanic rocks and related intrusive rocks; some metamorphosed sedimentary rock. (1a) Intermediate to basic lava; in places some metadiorite, metadiabase and/or metagabbro; minor pyroclastic rocks. (1b) Intermediate to basic lava; in places some pyroclastic and/or sedimentary rocks. (1c) Rhyolite; in places some pyroclastic and/or sedimentary rocks. (1d) Tuff and agglomerate; in places some rhyolite, sedimentary rock, basic intrusive rock and/or intermediate to basic lava. (1e) Metadiorite, metadiabase, metagabbro, metaporphyrine; in places some volcanic rocks. (1f) Amphibolitized lava. (1g) Quartz porphyry
<b>SIGNES CONVENTIONNELS</b>	<b>SYMBOLS</b>
Affleurement rocheux: (a) visité; (b) observé de l'hélicoptère, mais non visité	Rock outcrop: (a) examined, (b) seen from helicopter but not examined
Groupe d'affleurements dont la limite est déterminée à partir des photos aériennes: (a) visité, (b) observé de l'hélicoptère, mais non visité	Group of outcrops, showing maximum extent as drawn from air photos: (a) examined (b) seen from helicopter but not examined
Axe d'une anomalie magnétique telle qu'elle apparaît sur les cartes aéromagnétiques	Axis of magnetic anomaly, from aeromagnetic maps
Contour géologique approximatif et présumé	Geological contact, approximate and assumed
Direction de structures en coussinets: (a) sommet connu, (b) sommet inconnu	Strike of pillow structures: (a) top known, (b) top unknown
Direction et pendage des lits: (a) inclinés, sommet des lits vers le haut; (b) inclinés, sommet des lits non déterminés, (c) inclinés, lits déversés, (d) verticaux	Strike and dip of bedding: (a) inclined, top in direction of dip; (b) inclined, direction of top unknown; (c) overturned, (d) vertical
Direction et pendage des diaclases: (a) inclinées, (b) verticales ou près de la verticale, (c) pendage inconnu	Strike and dip of joints: (a) inclined, (b) vertical or nearly vertical, (c) dip not determined
Direction et pendage de la foliation: (a) inclinée, (b) verticale, (c) pendage inconnu	Strike and dip of foliation: (a) inclined, (b) vertical, (c) dip not determined
Direction et pendage des zones de cisaillement: (a) pendage incliné, (b) vertical, (c) inconnu	Strike and dip of shear zone: (a) inclined, (b) vertical, (c) dip not determined
Axe de plis (préssumé): (a) synclinal, (b) anticlinal	Fold axis (assumed): (a) syncline, (b) anticline
Direction des stries glaciaires: (a) stries parallèles; (b) stries entrecroisées, 1 étant antérieur à 2	Strike of glacial striae: (a) single striae; (b) intersecting striae (1 older, 2 younger)
Frontière approximative entre la topographie glaciaire cannelée (au nord) et la topographie dendritique (au sud)	Approximate boundary between glacially fluted topography (to the north) and dendritic topography (to the south)
Zone de sable	Sand zone
Tranchée	Trench
Camp: (a) de garde forestier, (b) camp indien, (c) entrepôt de carottes de sondage	Cabin: (a) Forest ranger's cabin, (b) Indian cabin, (c) Core shack
Minéralisation dans les affleurements rocheux (se référer au rapport pour la description)	Mineralization in rock outcrop (see report for description)
Trou de forage au diamant: (a) incliné, (b) vertical, (c) direction et inclinaison inconnues	Diamond drill hole: (a) inclined, (b) vertical, (c) direction and inclination not known
Minéralisation dans la carotte de sondage: (a) aucune, (b) pyrrhotite et/ou pyrite, (c) graphite, (d) pyrrhotite et/ou pyrite, et graphite	Mineralization in diamond drill core: (a) none, (b) pyrrhotite and/or pyrite, (c) graphite, (d) pyrrhotite and/or pyrite, and graphite
<b>MINÉRALISATION</b>	<b>MINERALIZATION</b>
Argent Ag Silver	Galène Go Galena
Ankérite Ank Ankerite	Magnétite Mag Magnetite
Arsénoopyrite Apy Arsenopyrite	Pyrite et/ou pyrrhotine Py Pyrite and/or pyrrhotite
Or Au Gold	Tourmaline Tm Tourmaline
Cuivre Cu Copper	Eau de source très rouillée W Very rusty water in spring
Chapeau de fer ou sulfures disséminés G Gossan or disseminated sulphides	Sphalérite Zn Sphalerite
Géologie par: JEROME H. REMICK, 1959	Geology by: JEROME H. REMICK, 1959



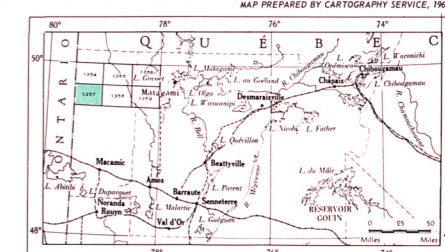
CARTE PRÉPARÉE PAR LE SERVICE DE CARTOGRAPHIE, 1967  
 Déclinaison magnétique

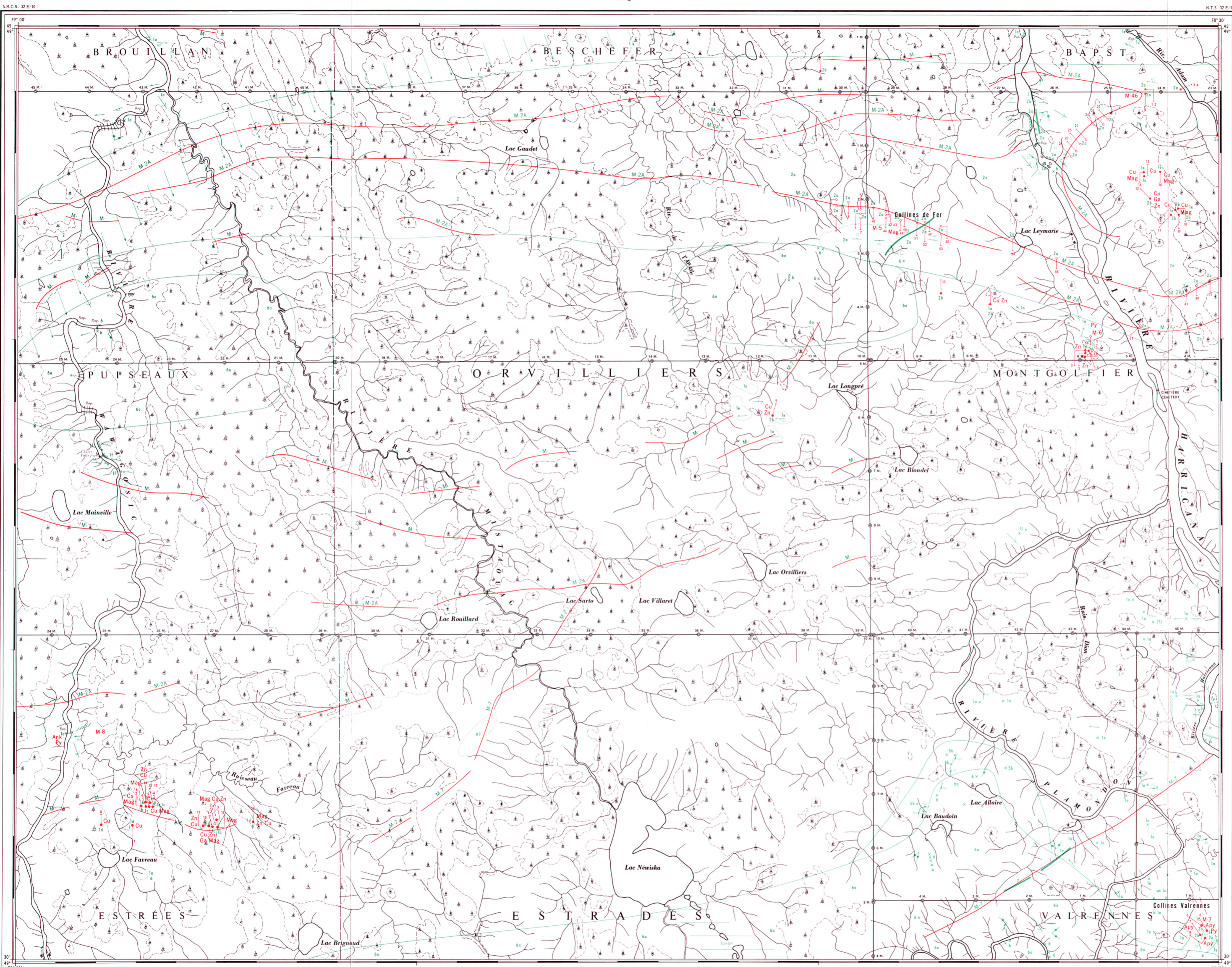
**RÉGION DE HARRICANA-TURGEON**  
**FEUILLE LAC GRENIER**  
**COMTÉ D'ABITIBI-OUEST**



1357

**HARRICANA-TURGEON AREA**  
**GRENIER LAKE SHEET**  
**ABITIBI-WEST COUNTY**





LÉGENDE		LEGEND	
PLÉISTOCÈNE		PLEISTOCENE	
Argile varvée	8	Varved clay	8
PRÉCAMBRIEN		PRECAMBRIAN	
Dykes de diabase et de gabbro	7	Diabase and gabbro dykes	7
(6) Granite à biotite, granite à hornblende et biotite, pegmatite. (6a) Granite à biotite; un peu de schiste à biotite, de gneiss granitique et de granite gneissique	6	(6) Biotite granite, hornblende-biotite granite, pegmatite. (6a) Biotite granite; some biotite schist, granitic gneiss, gneissic granite and granite gneiss	6
(5) Diorite, gabbro. (5a) Gabbro. (5b) Diorite	5	(5) Diorite, gabbro. (5a) Gabbro. (5b) Diorite	5
Diorite hybride	4	Hybrid diorite	4
Schiste à biotite, schiste à biotite et hornblende; un peu de granite	3	Biotite schist, hornblende-biotite schist; some granite	3
(2) Roches sédimentaires métamorphosées; un peu de roche volcanique métamorphosée. (2a) Roche ferrière, grauwacke, quartzite, chert. (2b) Grauwacke, quartzite, chert, arkose, schiste ardoisier, siltstone, schiste graphitique; un peu de tuf en certains endroits. (2c) Conglomérats. (2d) Roche sédimentaire graphitique	2	(2) Metamorphosed sedimentary rocks; some metamorphosed volcanic rock. (2a) Iron formation, graywacke, quartzite, chert. (2b) Graywacke, quartzite, chert, arkose, slaty shale, siltstone, graphitic schist; in places some tuff. (2c) Conglomerate. (2d) Graphitic sedimentary rock	2
(1) Roches volcaniques métamorphosées et roches intrusives associées; un peu de roche sédimentaire métamorphosée. (1a) Lave intermédiaire à basique; un peu de métadiorite, de métabasite et de métagabbro, en certains endroits; quelques roches pyroclastiques. (1b) Lave intermédiaire à basique; quelques roches pyroclastiques et/ou sédimentaires en certains endroits. (1c) Rhyolite; quelques roches pyroclastiques et/ou sédimentaires en certains endroits. (1d) Tuf et agglomérats; un peu de rhyolite, de roche sédimentaire; de roche intrusive basique et/ou de lave intermédiaire à basique en certains endroits. (1e) Métadiorite, métabasite, métagabbro, métaproxénite, quelques roches volcaniques en certains endroits. (1f) Lave amphibolitisée. (1g) Porphyre quartzique	1	(1) Metamorphosed volcanic rocks and related intrusive rocks; some metamorphosed sedimentary rock. (1a) Intermediate to basic lava; in places some metadiorite, metabasite and/or metagabbro; minor pyroclastic rocks. (1b) Intermediate to basic lava; in places some pyroclastic and/or sedimentary rocks. (1c) Rhyolite; in places some pyroclastic and/or sedimentary rocks. (1d) Tuff and agglomerate; in places some rhyolite, sedimentary rock, basic intrusive rock and/or intermediate to basic lava. (1e) Metadiorite, metabasite, metagabbro, metaproxenite; in places some volcanic rocks. (1f) Amphibolitized lava. (1g) Quartz porphyry	1
SIGNES CONVENTIONNELS		SYMBOLS	
Affleurement rocheux: (a) visité; (b) observé de l'hélicoptère, mais non visité	a b	Rock outcrop: (a) examined, (b) seen from helicopter but not examined	a b
Groupe d'affleurements dont la limite est déterminée à partir de photos aériennes: (a) visité, (b) observé de l'hélicoptère, mais non visité	a b	Group of outcrops, showing maximum extent as drawn from air photos: (a) examined (b) seen from helicopter but not examined	a b
Axe d'une anomalie magnétique telle qu'elle apparaît sur les cartes aéromagnétiques	M-27	Axis of magnetic anomaly, from aeromagnetic maps	M-27
Contour géologique approximatif et présumé	—	Geological contact, approximate and assumed	—
Direction de structures en coussinets: (a) sommet connu, (b) sommet inconnu	a b	Strike of pillow structures: (a) top known, (b) top unknown	a b
Direction et pendage des lits: (a) inclinés, sommet des lits vers le haut; (b) inclinés, sommet des lits non déterminés, (c) inclinés, lits déversés, (d) verticaux	a b c d	Strike and dip of bedding: (a) inclined, top in direction of dip; (b) inclined, direction of top unknown; (c) overturned, (d) vertical	a b c d
Direction et pendage des diaclases: (a) inclinées, (b) verticales ou près de la verticale, (c) pendage inconnu	a b c	Strike and dip of joints: (a) inclined, (b) vertical or nearly vertical, (c) dip not determined	a b c
Direction et pendage de la foliation: (a) inclinée, (b) verticale, (c) pendage inconnu	a b c	Strike and dip of foliation: (a) inclined, (b) vertical, (c) dip not determined	a b c
Direction et pendage des zones de cisaillement: (a) pendage incliné, (b) vertical, (c) inconnu	a b c	Strike and dip of shear zone: (a) inclined, (b) vertical, (c) dip not determined	a b c
Axe de plis (préssumé): (a) synclinal, (b) anticlinal	a b	Fold axis (assumed): (a) syncline, (b) anticline	a b
Direction des stries glaciaires: (a) stries parallèles; (b) stries entrecroisées, 1 étant antérieur à 2	a b	Strike of glacial striae: (a) single striae; (b) intersecting striae (1 older, 2 younger)	a b
Frontière approximative entre la topographie glaciaire cannelée (au nord) et la topographie dendritique (au sud)	—	Approximate boundary between glacially fluted topography (to the north) and dendritic topography (to the south)	—
Zone de sable	—	Sand zone	—
Tranchée	—	Trench	—
Camp: (a) de garde forestier, (b) camp indien, (c) entrepôt de carottes de sondage	a b c	Cabin: (a) Forest ranger's cabin, (b) Indian cabin, (c) Core shack	a b c
Minéralisation dans les affleurements rocheux (se référer au rapport pour la description)	M-27	Mineralization in rock outcrop (see report for description)	M-27
Trou de forage au diamant: (a) incliné, (b) vertical, (c) direction et inclinaison inconnues	a b c	Diamond drill hole: (a) inclined, (b) vertical, (c) direction and inclination not known	a b c
Minéralisation dans la carotte de sondage: (a) aucune, (b) pyrrhotine et/ou pyrite, (c) graphite, (d) pyrrhotine et/ou pyrite, et graphite	a b c d	Mineralization in diamond drill core: (a) none, (b) pyrrhotite and/or pyrite, (c) graphite, (d) pyrrhotite and/or pyrite, and graphite	a b c d

CARTE PRÉPARÉE PAR LE SERVICE DE CARTOGRAPHIE, 1967 / MAP PREPARED BY CARTOGRAPHY SERVICE, 1967

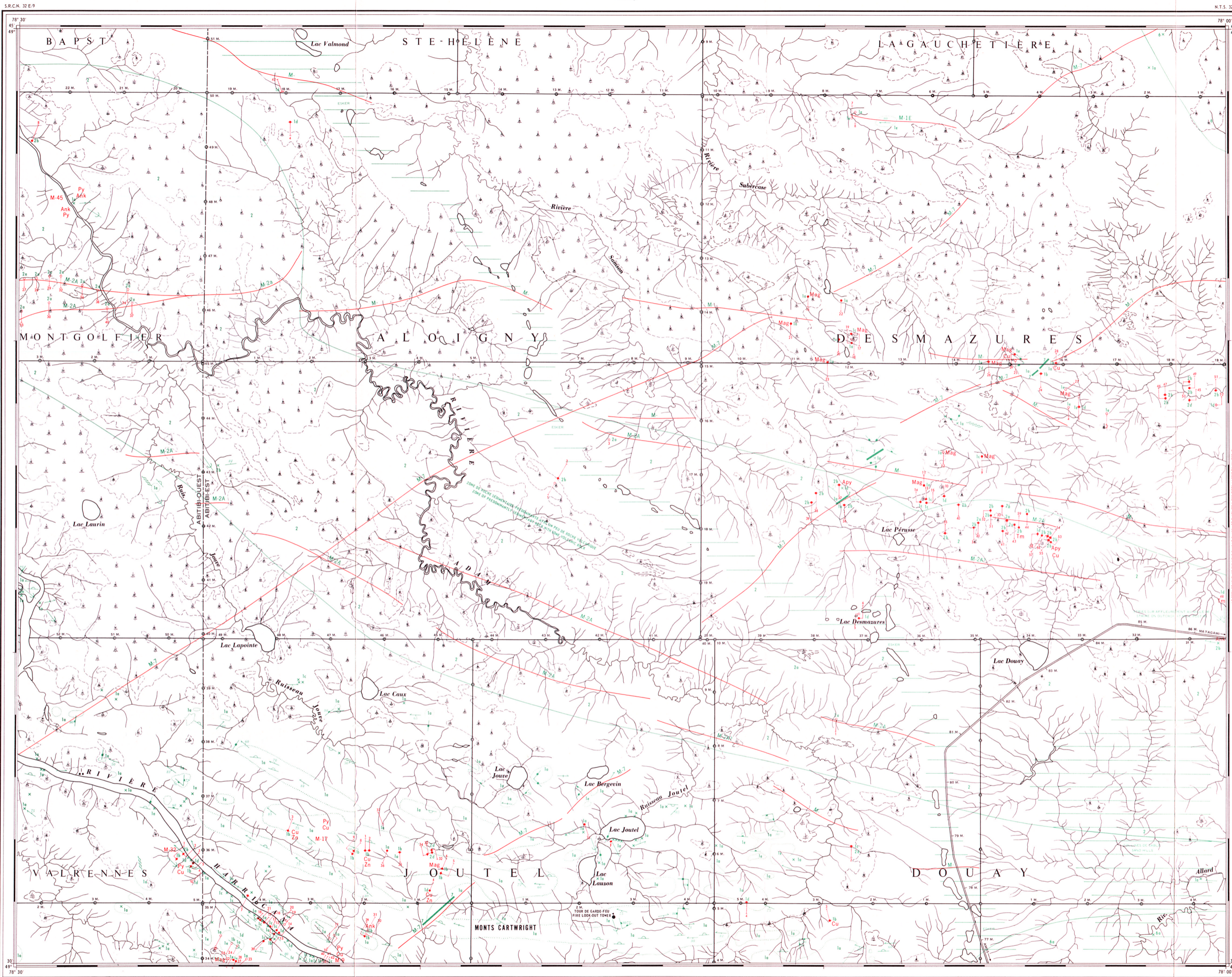
RÉGION DE HARRICANA-TURGEON / HARRICANA-TURGEON AREA  
FEUILLE LAC NÉWISKA / NEWISKA LAKE SHEET  
COMTÉ D'ABITIBI-OUEST / ABITIBI-WEST COUNTY

Échelle: 1 mille au pouce ou 1:63,360 / Scale: 1 mile to one inch or 1:63,360

1358

Geologie par: JEROME H. REMICK, 1959

SERVICE DE L'EXPLORATION GÉOLOGIQUE / GEOLOGICAL EXPLORATION SERVICE  
Ministère des Richesses Naturelles, Québec / Department of Natural Resources, Québec  
(Carte du Rapport préliminaire No 564) / (Map of Preliminary Report No. 564)



**LÉGENDE**  
PLÉISTOCÈNE  
PRÉCAMBRIEN

**LEGEND**  
PLEISTOCENE  
PRECAMBRIAN

Argile varvée 8 Varved clay  
Dykes de diabase et de gabbro 7 Diabase and gabbro dykes

(6) Granite à biotite, granite à hornblende et biotite, pegmatite. (6a) Granite à biotite; un peu de schiste à biotite, de gneiss granitique et de granite gneissique  
(6) Biotite granite, hornblende-biotite granite, pegmatite. (6a) Biotite granite; some biotite schist, granitic gneiss, gneissic granite

(5) Diorite, gabbro. (5a) Gabbro. (5b) Diorite  
(5) Diorite, gabbro. (5a) Gabbro. (5b) Diorite

Diorite hybride 4 Hybrid diorite

Schiste à biotite, schiste à biotite et hornblende; un peu de granite 3 Biotite schist, hornblende-biotite schist; some granite

(2) Roches sédimentaires métamorphosées; un peu de roche volcanique métamorphosée. (2a) Roche ferrugineuse, grauwacke, quartzite, chert. (2b) Grauwacke, quartzite, chert, arkose, schiste ardoisier, siltstone, schiste graphitique; un peu de tuf en certains endroits. (2c) Conglomérat. (2d) Roche sédimentaire graphitique  
(2) Metamorphosed sedimentary rocks; some metamorphosed volcanic rock. (2a) Iron formation, graywacke, quartzite, chert. (2b) Graywacke, quartzite, chert, arkose, slaty shale, siltstone, graphitic schist; in places some tuff. (2c) Conglomerate. (2d) Graphitic sedimentary rock

(1) Roches volcaniques métamorphosées et roches intrusives associées; un peu de roche sédimentaire métamorphosée. (1a) Lave intermédiaire à basique; un peu de métadiorite, de métadiabase et/ou de métagabbro en certains endroits; quelques roches pyroclastiques. (1b) Lave intermédiaire à basique; quelques roches pyroclastiques et/ou sédimentaires en certains endroits. (1c) Rhyolite; quelques roches pyroclastiques et/ou sédimentaires en certains endroits. (1d) Tuf et agglomérat; un peu de rhyolite, de roche sédimentaire; de roche intrusive basique et/ou de lave intermédiaire à basique en certains endroits. (1e) Métadiorite, métadiabase, métagabbro, métapyroxénite, quelques roches volcaniques en certains endroits. (1f) Lave amphibolitisée. (1g) Porphyre quartzique  
(1) Metamorphosed volcanic rocks and related intrusive rocks; some metamorphosed sedimentary rock. (1a) Intermediate to basic lava; in places some metadiorite, metadiabase and/or metagabbro; minor pyroclastic rocks. (1b) Intermediate to basic lava; in places some pyroclastic and/or sedimentary rocks. (1c) Rhyolite; in places some pyroclastic and/or sedimentary rocks. (1d) Tuff and agglomerate; in places some rhyolite, sedimentary rock, basic intrusive rock and/or intermediate to basic lava. (1e) Metadiorite, metadiabase, metagabbro, metapyroxenite; in places some volcanic rocks. (1f) Amphibolitized lava. (1g) Quartz porphyry

**SIGNES CONVENTIONNELS**  
Affleurement rocheux: (a) visité; (b) observé de l'hélicoptère, mais non visité  
a b  
x  
A

**SYMBOLS**  
Rock outcrop: (a) examined, (b) seen from helicopter but not examined

Groupe d'affleurements dont la limite est déterminée à partir des photos aériennes: (a) visité, (b) observé de l'hélicoptère, mais non visité  
a b  
O

Group of outcrops, showing maximum extent as drawn from air photos: (a) examined (b) seen from helicopter but not examined

Axe d'une anomalie magnétique telle qu'elle apparaît sur les cartes aéromagnétiques  
—

Axis of magnetic anomaly, from aeromagnetic maps

Contour géologique approximatif et présumé  
—

Geological contact, approximate and assumed

Direction de structures en coussinets: (a) sommet connu, (b) sommet inconnu  
a b  
/ /

Strike of pillow structures: (a) top known, (b) top unknown

Direction et pendage des lits: (a) inclinés, (b) inclinés vers le bas, (c) inclinés, sommet des lits non déterminés, (d) inclinés, lits déversés, (e) verticaux  
a b c d  
/ / / / / /

Strike and dip of bedding: (a) inclined, top in direction of dip; (b) inclined, direction of top unknown; (c) overturned, (d) vertical

Direction et pendage des diaclases: (a) inclinées, (b) verticales ou près de la verticale, (c) pendage inconnu  
a b c  
/ / /

Strike and dip of joints: (a) inclined, (b) vertical or nearly vertical, (c) dip not determined

Direction et pendage de la foliation: (a) inclinée, (b) verticale, (c) pendage inconnu  
a b c  
/ / /

Strike and dip of foliation: (a) inclined, (b) vertical, (c) dip not determined

Direction et pendage des zones de cisaillement: (a) pendage incliné, (b) verticale, (c) inconnu  
a b c  
/ / /

Strike and dip of shear zone: (a) inclined, (b) vertical, (c) dip not determined

Axe de plis (présumé): (a) synclinal, (b) anticlinal  
a b  
/ /

Fold axis (assumed): (a) syncline, (b) anticline

Direction des stries glaciaires: (a) stries parallèles; (b) stries entrecroisées, 1 étant antérieur à 2  
a b  
/ /

Strike of glacial striae: (a) single striae; (b) intersecting striae (1 older, 2 younger)

Frontière approximative entre la topographie glaciaire cannelée (au nord) et la topographie dendritique (au sud)  
—

Approximate boundary between glacially fluted topography (to the north) and dendritic topography (to the south)

Zone de sable  
—

Sand zone

Tranchée  
—

Trench

Camp: (a) de garde forestier, (b) camp indien, (c) entrepôt de carottes de sondage  
a b c  
• • •

Cabin: (a) Forest ranger's cabin, (b) Indian cabin, (c) Core shack

Minéralisation dans les affleurements rocheux (se référer au rapport pour la description)  
M-27

Mineralization in rock outcrop (see report for description)

Trou de forage au diamant: (a) incliné, (b) vertical, (c) direction et inclinaison inconnues  
a b c  
/ /

Diamond drill hole: (a) inclined, (b) vertical, (c) direction and inclination not known

Minéralisation dans la carotte de sondage: (a) aucune, (b) pyrrhotine et/ou pyrite, (c) graphite, (d) pyrrhotine et/ou pyrite, et graphite  
a b c d  
/ / / /

Mineralization in diamond drill core: (a) none, (b) pyrrhotite and/or pyrite, (c) graphite, (d) pyrrhotite and/or pyrite, and graphite

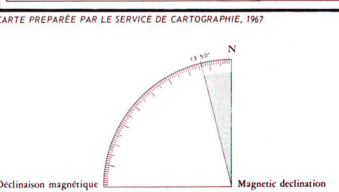
**MINÉRALISATION**  
Argent Ag Silver  
Ankérite Ank Ankerite  
Arsénopyrite Apy Arsenopyrite  
Or Au Gold  
Cuivre Cu Copper  
Chapeau de fer ou sulfures disséminés Gossan or disseminated sulphides

**MINÉRALISATION**  
Galène Go Galena  
Magnétite Mag Magnetite  
Pyrite et/ou pyrrhotine Py Pyrite and/or pyrrhotite  
Tourmaline Tm Tourmaline  
Eau de source très rouillée W Very rusty water in spring  
Sphalérite Zn Sphalerite

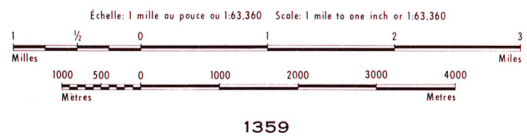
Géologie par: JEROME H. REMICK, 1959  
Geology by:

SERVICE DE L'EXPLORATION GÉOLOGIQUE  
Ministère des Richesses Naturelles, Québec  
(Carte de Rapport préliminaire No 564)

GEOLOGICAL EXPLORATION SERVICE  
Department of Natural Resources, Québec  
(Map of Preliminary Report No. 564)



RÉGION DE HARRICANA-TURGEON  
FEUILLE RIVIÈRE ADAM  
COMTÉS D'ABITIBI-EST ET D'ABITIBI-OUEST



HARRICANA-TURGEON AREA  
ADAM RIVER SHEET  
ABITIBI-EAST AND ABITIBI-WEST COUNTIES

