



LÉGENDE PLÉISTOCÈNE	LEGEND PLEISTOCENE
Argile varvée	8 Varved clay
PRÉCAMBRIEN	PRECAMBRIAN
Dykes de diabase et de gabbro	7 Diabase and gabbro dykes
(6) Granite à biotite, granite à hornblende et biotite, pegmatite. (6a) Granite à biotite, un peu de schiste à biotite, de gneiss granitique et de granite gneissique	(6) Biotite granite, hornblende-biotite granite, pegmatite. (6a) Biotite granite; some biotite schist, granitic gneiss, gneissic granite
(5) Diorite, gabbro. (5a) Gabbro. (5b) Diorite	(5) Diorite, gabbro. (5a) Gabbro. (5b) Diorite
Diorite hybride	4 Hybrid diorite
Schiste à biotite, schiste à biotite et hornblende; un peu de granite	3 Biotite schist, hornblende-biotite schist; some granite
(2) Roches sédimentaires métamorphosées; un peu de roche volcanique métamorphosée. (2a) Roche ferrière, grauwacke, quartzite, chert. (2b) Grauwacke, quartzite, chert, arkose, schiste ardoisier, siltstone, schiste graphitique; un peu de tuf en certains endroits. (2c) Conglomérat. (2d) Roche sédimentaire graphitique	(2) Metamorphosed sedimentary rocks; some metamorphosed volcanic rock. (2a) Iron formation, graywacke, quartzite, chert. (2b) Graywacke, quartzite, chert, arkose, slaty shale, siltstone, graphitic schist; in places some tuff. (2c) Conglomerate. (2d) Graphitic sedimentary rock
(1) Roches volcaniques métamorphosées et roches intrusives associées; un peu de roche sédimentaire métamorphosée. (1a) Lave intermédiaire à basique; un peu de métadiorite, de métadiabase et/ou de métagabbro en certains endroits; quelques roches pyroclastiques et/ou sédimentaires en certains endroits. (1c) Rhyolite; quelques roches pyroclastiques et/ou sédimentaires en certains endroits. (1d) Tuf et agglomérat; un peu de rhyolite, de roche sédimentaire; de roche intrusive basique et/ou de lave intermédiaire à basique en certains endroits. (1e) Métadiorite, métadiabase, métagabbro, méapyroxénite, quelques roches volcaniques en certains endroits. (1f) Lave amphibolitisée. (1g) Porphyre quartzique	(1) Metamorphosed volcanic rocks and related intrusive rocks; some metamorphosed sedimentary rock. (1a) Intermediate to basic lava; in places some metadiorite, metadiabase and/or metagabbro; minor pyroclastic rocks. (1b) Intermediate to basic lava; in places some pyroclastic and/or sedimentary rocks. (1c) Rhyolite; in places some pyroclastic and/or sedimentary rocks. (1d) Tuff and agglomerate; in places some rhyolite, sedimentary rock, basic intrusive rock and/or intermediate to basic lava. (1e) Metadiorite, metadiabase, metagabbro, metapyroxenite; in places some volcanic rocks. (1f) Amphibolitized lava. (1g) Quartz porphyry

SIGNES CONVENTIONNELS	SYMBOLS
Affleurement rocheux: (a) visité; (b) observé de l'hélicoptère, mais non visité	Rock outcrop: (a) examined, (b) seen from helicopter but not examined
Groupe d'affleurements dont la limite est déterminée à partir des photos aériennes: (a) visité, (b) observé de l'hélicoptère, mais non visité	Group of outcrops, showing maximum extent as drawn from air photos: (a) examined (b) seen from helicopter but not examined
Axe d'une anomalie magnétique telle qu'elle apparaît sur les cartes aéromagnétiques	Axis of magnetic anomaly, from aeromagnetic maps
Contour géologique approximatif et préssumé	Geological contact, approximate and assumed
Direction de structures en coussinets: (a) sommet connu, (b) sommet inconnu	Strike of pillow structures: (a) top known, (b) top unknown
Direction et pendage des lits: (a) inclinés, sommet des lits vers le haut; (b) inclinés, sommet des lits non déterminés, (c) inclinés, lits déversés, (d) verticaux	Strike and dip of bedding: (a) inclined, top of top unknown; (b) inclined, direction of top unknown; (c) overturned, (d) vertical
Direction et pendage des diaclases: (a) inclinées, (b) verticales ou près de la verticale, (c) pendage inconnu	Strike and dip of joints: (a) inclined, (b) vertical or nearly vertical, (c) dip not determined
Direction et pendage de la foliation: (a) inclinée, (b) verticale, (c) pendage inconnu	Strike and dip of foliation: (a) inclined, (b) vertical, (c) dip not determined
Direction et pendage des zones de cisaillement: (a) pendage incliné, (b) vertical, (c) inconnu	Strike and dip of shear zone: (a) inclined, (b) vertical, (c) dip not determined
Axe de plis (présumé): (a) synclinal, (b) anticlinal	Fold axis (assumed): (a) syncline, (b) anticline
Direction des stries glaciaires: (a) stries parallèles; (b) stries entrecroisées, 1 étant antérieur à 2	Strike of glacial striae: (a) single striae; (b) intersecting striae (1 older, 2 younger)
Frontière approximative entre la topographie glaciaire (au nord) et la topographie dendritique (au sud)	Approximate boundary between glacially fluted topography (to the north) and dendritic topography (to the south)
Zone de sable	Sand zone
Tranchée	Trench
Camp: (a) de garde forestier, (b) camp indien, (c) entrepôt de carottes de sondage	Cabin: (a) Forest ranger's cabin, (b) Indian cabin, (c) Core shack
Minéralisation dans les affleurements rocheux (se référer au rapport pour la description)	Mineralization in rock outcrop (see report for description)
Trou de forage au diamant: (a) incliné, (b) vertical, (c) direction et inclinaison inconnues	Diamond drill hole: (a) inclined, (b) vertical, (c) direction and inclination not known
Minéralisation dans la carotte de sondage: (a) aucune, (b) pyrrhotine et/ou pyrite, (c) graphite, (d) pyrrhotine et/ou pyrite, et graphite	Mineralization in diamond drill cores: (a) none, (b) pyrrhotine and/or pyrite, (c) graphite, (d) pyrrhotine and/or pyrite, and graphite

MINÉRALISATION	MINERALIZATION
Argent Ag Silver	Galène Go Galena
Arsénopyrite Apy Arsenopyrite	Magnétite Mag Magnetite
Or Au Gold	Pyrite et/ou pyrrhotine Py Pyrite and/or pyrrhotite
Cuivre Cu Copper	Tourmaline Tm Tourmaline
Chapeau de fer ou sulfures disséminés G Gossan or disseminated sulphides	Eau de source très rouillée w Very rusty water in spring
	Sphalérite Zn Sphalerite

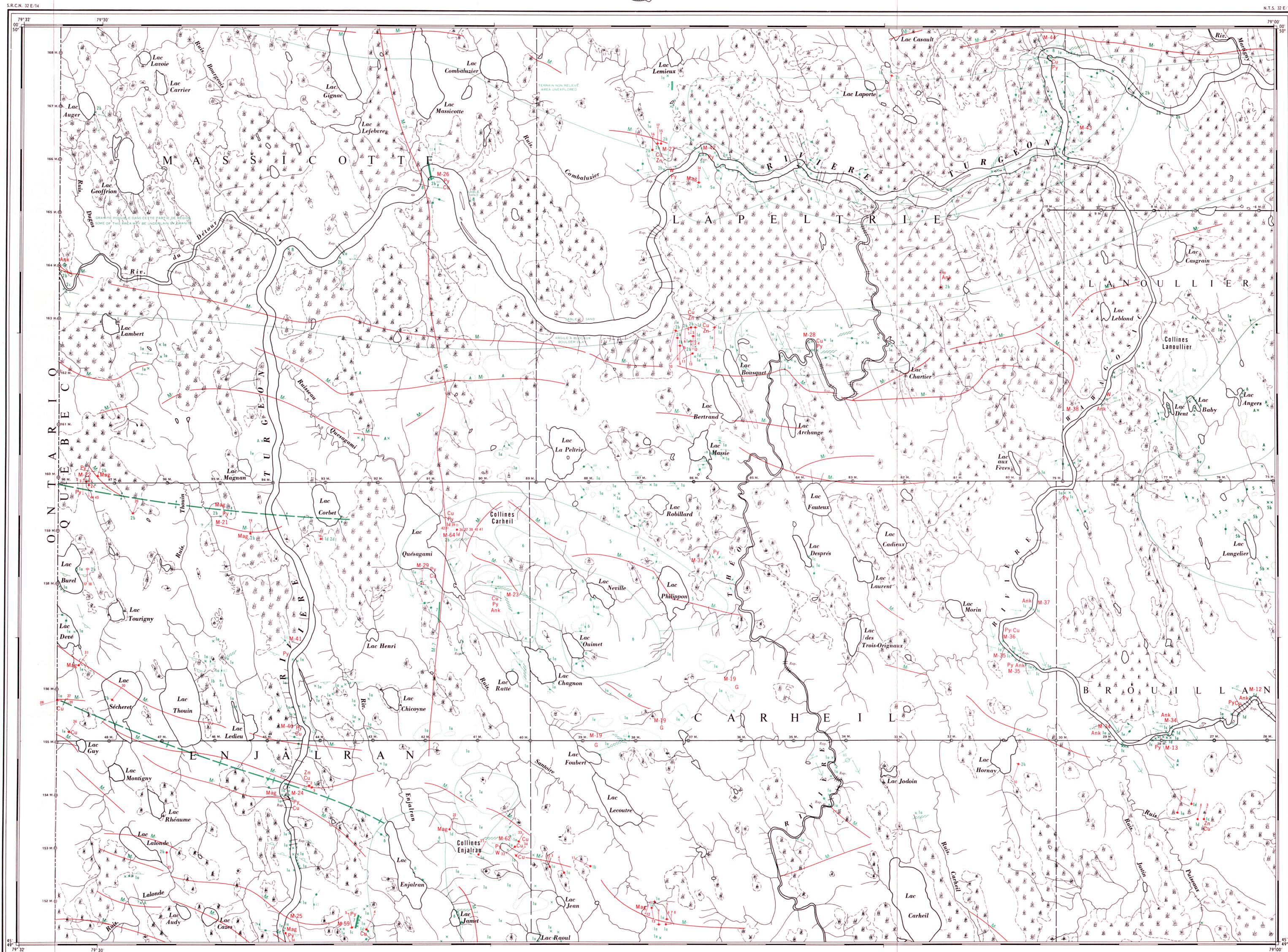
Géologie par: JEROME H. REMICK, 1959
 Geology by: JEROME H. REMICK, 1959

SERVICE DE L'EXPLORATION GÉOLOGIQUE
 Ministère des Richesses Naturelles, Québec
 (Carte du Rapport préliminaire No 564)

1354

GEOLOGICAL EXPLORATION SERVICE
 Department of Natural Resources, Quebec
 (Map of Preliminary Report No. 564)

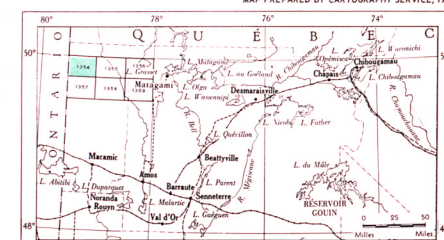
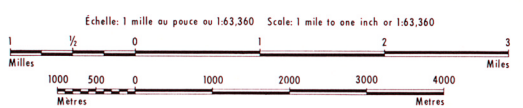
1354

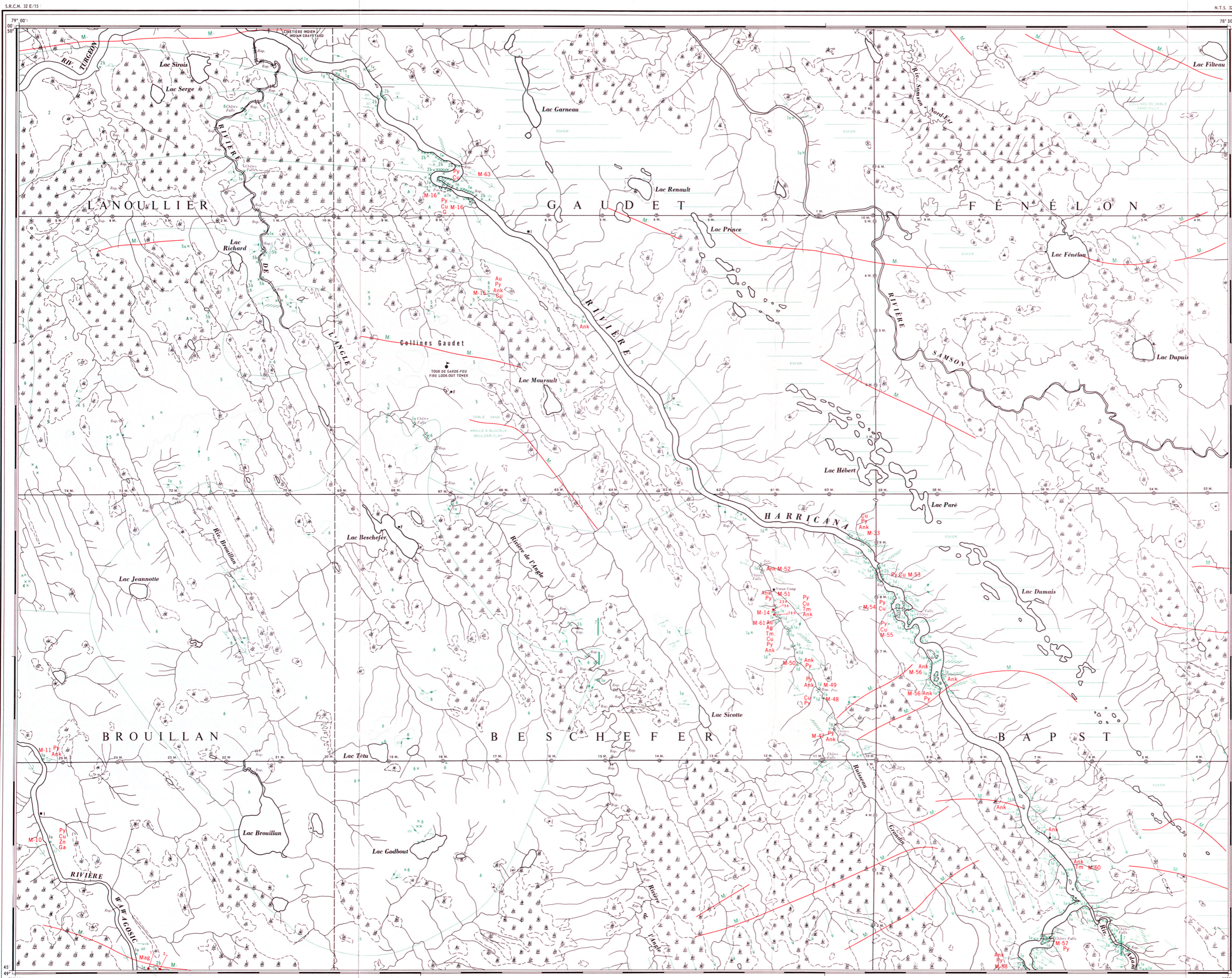


RÉGION DE HARRICANA-TURGEON
 FEUILLE LAC QUÉSAGAMI
 COMTÉ D'ABITIBI-OUEST

HARRICANA-TURGEON AREA
 QUESAGAMI LAKE SHEET
 ABITIBI-WEST COUNTY

1354

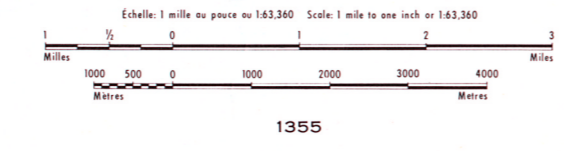




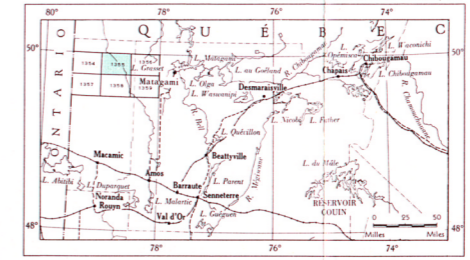
LÉGENDE		LEGEND	
PLÉISTOCÈNE		PLEISTOCENE	
Argile varvée	8	Varved clay	8
PRÉCAMBRIEN		PRECAMBRIAN	
Dykes de diabase et de gabbro	7	Diabase and gabbro dykes	7
(6) Granite à biotite, granite à hornblende et biotite, pegmatite. (6a) Granite à biotite; un peu de schiste à biotite, de gneiss granitique et de granite gneissique	6	(6) Biotite granite, hornblende-biotite granite, pegmatite. (6a) Biotite granite; some biotite schist, granitic gneiss, gneissic granite	6
(5) Diorite, gabbro. (5a) Gabbro. (5b) Diorite	5	(5) Diorite, gabbro. (5a) Gabbro. (5b) Diorite	5
Diorite hybride	4	Hybrid diorite	4
Schiste à biotite, schiste à biotite et hornblende; un peu de granite	3	Biotite schist, hornblende-biotite schist; some granite	3
(2) Roches sédimentaires métamorphisées; un peu de roche volcanique métamorphisée. (2a) Roche ferrière, grauwacke, quartzite, chert. (2b) Grauwacke, quartzite, chert, arkose, schiste ardoisier, siltstone, schiste graphitique; un peu de tuf en certains endroits. (2c) Conglomérat. (2d) Roche sédimentaire graphitique	2	(2) Metamorphosed sedimentary rocks; some metamorphosed volcanic rock. (2a) Iron formation, graywacke, quartzite, chert. (2b) Graywacke, quartzite, chert, arkose, slaty shale, siltstone, graphitic schist; in places some tuff. (2c) Conglomerate. (2d) Graphitic sedimentary rock	2
(1) Roches volcaniques métamorphisées et roches intrusives associées; un peu de roche sédimentaire métamorphisée. (1a) Lave intermédiaire à basique; un peu de métadiorite, de métadiabase et/ou de métagabbro en certains endroits; quelques roches pyroclastiques. (1b) Lave intermédiaire à basique; quelques roches pyroclastiques et/ou sédimentaires en certains endroits. (1c) Rhyolite; quelques roches pyroclastiques et/ou sédimentaires en certains endroits. (1d) Tuf et agglomérat; un peu de rhyolite, de roche sédimentaire; de roche intrusive basique et/ou de lave intermédiaire à basique en certains endroits. (1e) Métadiorite, métadiabase, métagabbro, métapyroxénoïte; quelques roches volcaniques en certains endroits. (1f) Lave amphibolitisée. (1g) Porphyre quartzique	1	(1) Metamorphosed volcanic rocks and related intrusive rocks; some metamorphosed sedimentary rock. (1a) Intermediate to basic lava; in places some metadiorite, metadiabase and/or metagabbro; minor pyroclastic rocks. (1b) Intermediate to basic lava; in places some pyroclastic and/or sedimentary rocks. (1c) Rhyolite; in places some pyroclastic and/or sedimentary rocks. (1d) Tuff and agglomerate; in places some rhyolite, sedimentary rock, basic intrusive rock and/or intermediate to basic lava. (1e) Metadiorite, metadiabase, metagabbro, metapyroxenite; in places some volcanic rocks. (1f) Amphibolitized lava. (1g) Quartz porphyry	1
SIGNES CONVENTIONNELS		SYMBOLS	
Affleurement rocheux: (a) visité; (b) observé de l'hélicoptère, mais non visité	a b	Rock outcrop: (a) examined, (b) seen from helicopter but not examined	a b
Groupe d'affleurements dont la limite est déterminée à partir des photos aériennes: (a) visité, (b) observé de l'hélicoptère, mais non visité	a b	Group of outcrops, showing maximum extent as drawn from air photos: (a) examined (b) seen from helicopter but not examined	a b
Axe d'une anomalie magnétique telle qu'elle apparaît sur les cartes aéromagnétiques	M	Axis of magnetic anomaly, from aeromagnetic maps	M
Contour géologique approximatif et présumé	M	Geological contact, approximate and assumed	M
Direction de structures en coussinets: (a) sommet connu, (b) sommet inconnu	a b	Strike of pillow structures: (a) top known, (b) top unknown	a b
Direction et pendage des lits: (a) inclinés, sommet des lits vers le haut; (b) inclinés, sommet des lits non déterminés, (c) inclinés, lits déversés, (d) verticaux	a b c d	Strike and dip of bedding: (a) inclined, top in direction of dip; (b) inclined, direction of top unknown; (c) overturned, (d) vertical	a b c d
Direction et pendage des diaclases: (a) inclinées, (b) verticales ou près de la verticale, (c) pendage inconnu	a b c	Strike and dip of joints: (a) inclined, (b) vertical or nearly vertical, (c) dip not determined	a b c
Direction et pendage de la foliation: (a) inclinée, (b) verticale, (c) pendage inconnu	a b c	Strike and dip of foliation: (a) inclined, (b) vertical, (c) dip not determined	a b c
Direction et pendage des zones de cisaillement: (a) pendage incliné, (b) vertical, (c) inconnu	a b c	Strike and dip of shear zone: (a) inclined, (b) vertical, (c) dip not determined	a b c
Axe de plis (présumé): (a) synclinal, (b) anticlinal	a b	Fold axis (assumed): (a) syncline, (b) anticline	a b
Direction des stries glaciaires: (a) stries parallèles; (b) stries entrecroisées, 1 étant antérieure à 2	a b	Strike of glacial striae: (a) single striae; (b) intersecting striae (1 older, 2 younger)	a b
Frontière approximative entre la topographie glaciaire cannelée (au nord) et la topographie dendritique (au sud)	M	Approximate boundary between glacially fluted topography (to the north) and dendritic topography (to the south)	M
Zone de sable	M	Sand zone	M
Tranchée	M	Trench	M
Camp: (a) de garde forestier, (b) camp indien, (c) entrepôt de carottes de sondage	a b c	Cabin: (a) Forest ranger's cabin, (b) Indian cabin, (c) Core shack	a b c
Minéralisation dans les affleurements rocheux (se référer au rapport pour la description)	M-27	Mineralization in rock outcrop (see report for description)	M-27
Trou de forage au diamant: (a) incliné, (b) vertical, (c) direction et inclinaison inconnues	a b c	Diamond drill hole: (a) inclined, (b) vertical, (c) direction and inclination not known	a b c
Minéralisation dans la carotte de sondage: (a) aucune, (b) pyrrhotine et/ou pyrite, (c) graphite, (d) pyrrhotine et/ou pyrite, et graphite	a b c d	Mineralization in diamond drill core: (a) none, (b) pyrrhotite and/or pyrite, (c) graphite, (d) pyrrhotite and/or pyrite, and graphite	a b c d

CARTE PRÉPARÉE PAR LE SERVICE DE CARTOGRAPHIE, 1967

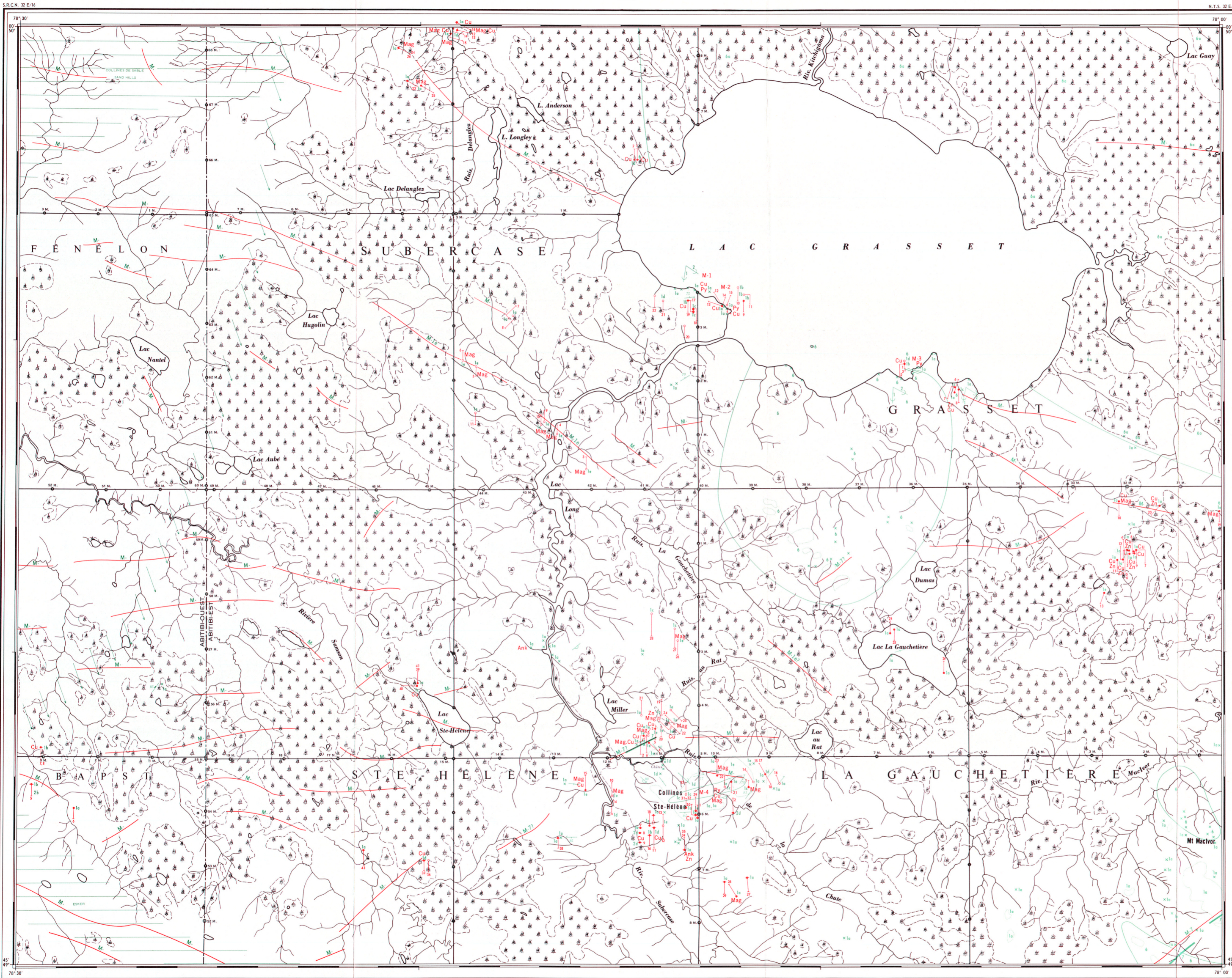
RÉGION DE HARRICANA-TURGEON
FEUILLE RIVIÈRE DE L'ANGLE
COMTÉ D'ABITIBI-OUEST



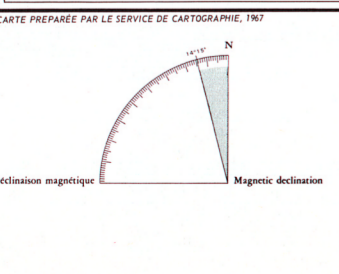
HARRICANA-TURGEON AREA
ANGLE RIVER SHEET
ABITIBI-WEST COUNTY



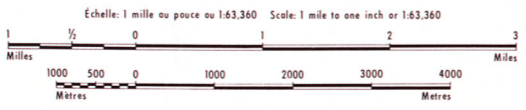
Argent	Ag Silver	Galène	Go Galena
Ankérite	Ank Ankerite	Magnétite	Mag Magnetite
Arséniopyrite	Apy Arsenopyrite	Pyrite et/ou pyrrhotine	Py Pyrite and/or pyrrhotite
Or	Au Gold	Tourmaline	Tm Tourmaline
Cuivre	Cu Copper	Eau de source très rouillée	W Very rusty water in spring
Chapeau de fer ou sulfures disséminés	Gossan or disseminated sulphides	Sphalérite	Zn Sphalerite
Géologie par:		Géologie by:	
JEROME H. REMICK, 1959		JEROME H. REMICK, 1959	
SERVICE DE L'EXPLORATION GÉOLOGIQUE Ministère des Richesses Naturelles, Québec		GEOLOGICAL EXPLORATION SERVICE Department of Natural Resources, Québec	
(Carte du Rapport préliminaire No 564)		(Map of Preliminary Report No. 564)	



LÉGENDE		LEGEND	
PLÉISTOCÈNE			
Argile varvée	8	Varved clay	8
PRÉCAMBRIEN			
Dykes de diabase et de gabbro	7	Diabase and gabbro dykes	7
(6) Granite à biotite, granite à hornblende et biotite, pegmatite. (6a) Granite à biotite; un peu de schiste à biotite, de gneiss granitique et de granite gneissique	6	(6) Biotite granite, hornblende-biotite granite, pegmatite. (6a) Biotite granite; some biotite schist, granitic gneiss, gneissic granite and granite gneiss	6
(5) Diorite, gabbro. (5a) Gabbro. (5b) Diorite	5	(5) Diorite, gabbro. (5a) Gabbro. (5b) Diorite	5
Diorite hybride	4	Hybrid diorite	4
Schiste à biotite, schiste à biotite et hornblende; un peu de granite	3	Biotite schist, hornblende-biotite schist; some granite	3
(2) Roches sédimentaires métamorphosées; un peu de roche volcanique métamorphosée. (2a) Roche ferrifère, grauwacke, quartzite, chert. (2b) Grauwacke, quartzite, chert, arkose, schiste ardoisier, siltstone, schiste graphitique; un peu de tuf en certains endroits. (2c) Conglomérat. (2d) Roche sédimentaire graphitique	2	(2) Metamorphosed sedimentary rocks; some metamorphosed volcanic rock. (2a) Iron formation, graywacke, quartzite, chert. (2b) Graywacke, quartzite, chert, arkose, slaty shale, siltstone, graphitic schist; in places some tuff. (2c) Conglomerate. (2d) Graphitic sedimentary rock	2
(1) Roches volcaniques métamorphosées et roches intrusives associées; un peu de roche sédimentaire métamorphosée. (1a) Lave intermédiaire à basique; un peu de métadiorite, de métadiabase et/ou de métagabbro en certains endroits; quelques roches pyroclastiques. (1b) Lave intermédiaire à basique; quelques roches pyroclastiques et/ou sédimentaires en certains endroits. (1c) Rhyolite; quelques roches pyroclastiques et/ou sédimentaires en certains endroits. (1d) Tuf et agglomérat; un peu de rhyolite, de roche sédimentaire de roche intrusive basique et/ou de lave intermédiaire à basique en certains endroits. (1e) Métadiorite, métadiabase, métagabbro, métapyroxénite, quelques roches volcaniques en certains endroits. (1f) Lave amphibolitisée. (1g) Porphyre quartzique	1	(1) Metamorphosed volcanic rocks and related intrusive rocks; some metamorphosed sedimentary rock. (1a) Intermediate to basic lava; in places some metadiorite, metadiabase and/or metabasalt; minor pyroclastic rocks. (1b) Intermediate to basic lava; in places some pyroclastic and/or sedimentary rocks. (1c) Rhyolite; in places some pyroclastic and/or sedimentary rocks. (1d) Tuff and agglomerate; in places some rhyolite, sedimentary rock, basic intrusive rock and/or intermediate to basic lava. (1e) Metadiorite, metadiabase, metabasalt, metapyroxenite; in places some volcanic rocks. (1f) Amphibolitized lava. (1g) Quartz porphyry	1
SIGNES CONVENTIONNELS			
Affleurement rocheux: (a) visité; (b) observé de l'hélicoptère, mais non visité	a b	Rock outcrop: (a) examined, (b) seen from helicopter but not examined	a b
Groupe d'affleurements dont la limite est déterminée à partir des photos aériennes: (a) visité, (b) observé de l'hélicoptère, mais non visité	a b	Group of outcrops, showing maximum extent as drawn from air photos: (a) examined (b) seen from helicopter but not examined	a b
Axe d'une anomalie magnétique telle qu'elle apparaît sur les cartes aéromagnétiques	—	Axis of magnetic anomaly, from aeromagnetic maps	—
Contour géologique approximatif et présumé	—	Geological contact, approximate and assumed	—
Direction de structures en coussinets: (a) sommet connu, (b) sommet inconnu	a b	Strike of pillow structures: (a) top known, (b) top unknown	a b
Direction et pendage des lits: (a) inclinés, sommet des lits vers le haut; (b) inclinés, sommet des lits non déterminés, (c) inclinés, lits déversés, (d) verticaux	a b c d	Direction and dip of bedding: (a) inclined, top in direction of dip; (b) inclined, direction of top unknown; (c) overturned, (d) vertical	a b c d
Direction et pendage des diaclases: (a) inclinées, (b) verticales ou près de la verticale, (c) pendage inconnu	a b c	Strike and dip of joints: (a) inclined, (b) vertical or nearly vertical, (c) dip not determined	a b c
Direction et pendage de la foliation: (a) inclinée, (b) verticale, (c) pendage inconnu	a b c	Strike and dip of foliation: (a) inclined, (b) vertical, (c) dip not determined	a b c
Direction et pendage des zones de cisaillement: (a) pendage incliné, (b) vertical, (c) inconnu	a b c	Strike and dip of shear zone: (a) inclined, (b) vertical, (c) dip not determined	a b c
Axe de plis (préssumé): (a) synclinal, (b) anticlinal	a b	Fold axis (assumed): (a) syncline, (b) anticline	a b
Direction des stries glaciaires: (a) stries parallèles; (b) stries entrecroisées, 1 étant antérieur à 2	a b	Strike of glacial striae: (a) single striae; (b) intersecting striae (1 older, 2 younger)	a b
Frontière approximative entre la topographie glaciaire cannelée (au nord) et la topographie dendritique (au sud)	—	Approximate boundary between glacially fluted topography (to the north) and dendritic topography (to the south)	—
Zone de sable	—	Sand zone	—
Tranchée	—	Trench	—
Camp: (a) de garde forestier, (b) camp indien, (c) entrepôt de carottes de sondage	a b c	Cabin: (a) Forest ranger's cabin, (b) Indian cabin, (c) Core shack	a b c
Minéralisation dans les affleurements rocheux (se référer au rapport pour la description)	M-27	Mineralization in rock outcrop (see report for description)	M-27
Trou de forage au diamant: (a) incliné, (b) vertical, (c) direction et inclinaison inconnues	a b c	Diamond drill hole: (a) inclined, (b) vertical, (c) direction and inclination not known	a b c
Minéralisation dans la carotte de sondage: (a) aucune, (b) pyrrhotine et/ou pyrite, (c) graphite, (d) pyrrhotine et/ou pyrite, et graphite	a b c d	Mineralization in diamond drill core: (a) none, (b) pyrrhotine and/or pyrite, (c) graphite, (d) pyrrhotine and/or pyrite, and graphite	a b c d
MINÉRALISATION		MINERALIZATION	
Argent	Ag Silver	Galène	Ga Galena
Ankérite	Ank Ankerite	Magnétite	Mog Magnetite
Arsénoopyrite	Apy Arsenopyrite	Pyrite et/ou pyrrhotine	Ppy Pyrite and/or pyrrhotite
Or	Au Gold	Tourmaline	Tm Tourmaline
Cuivre	Cu Copper	Eau de source très rouillée	W Very rusty water in spring
Chapeau de fer ou sulfures disséminés	G Gossan or disseminated sulphides	Sphalérite	Zn Sphalerite
Géologie par: JEROME H. REMICK, 1959		Geology by: JEROME H. REMICK, 1959	
SERVICE DE L'EXPLORATION GÉOLOGIQUE Ministère des Richesses Naturelles, Québec		GEOLOGICAL EXPLORATION SERVICE Department of Natural Resources, Québec	
(Carte du Rapport préliminaire No 564)		(Map of Preliminary Report No. 564)	

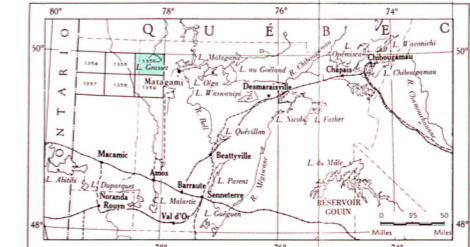


RÉGION DE HARRICANA-TURGEON
FEUILLE RIVIÈRE SUBERCASE
COMTÉ D'ABITIBI-EST ET D'ABITIBI-OUEST



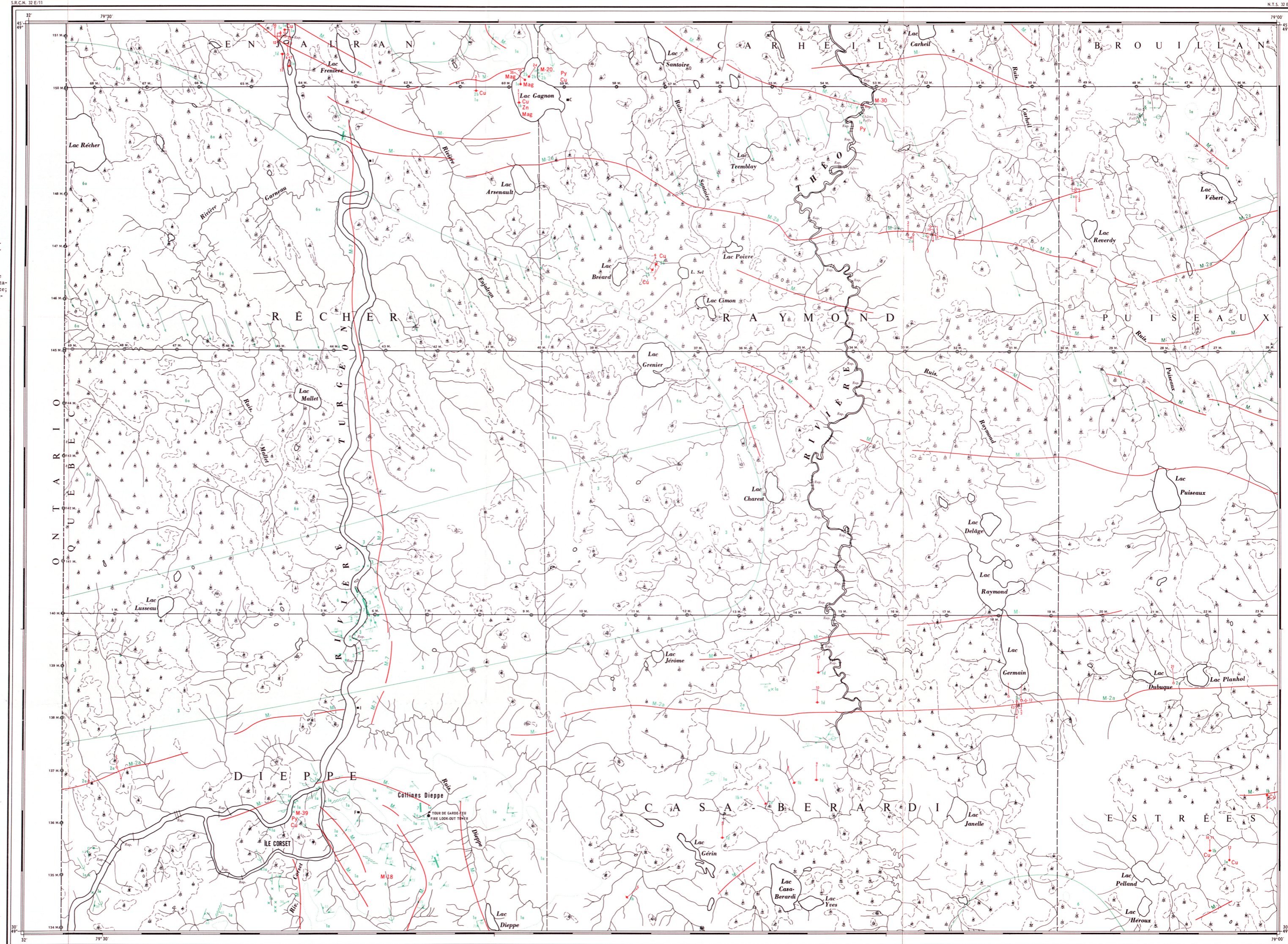
1356

HARRICANA-TURGEON AREA
SUBERCASE RIVER SHEET
ABITIBI-EAST AND ABITIBI-WEST COUNTIES



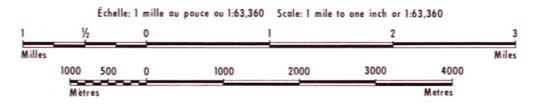


LÉGENDE PLÉISTOCÈNE	LEGEND PLEISTOCÈNE
Argile varvée	Varved clay
PRÉCAMBRIEN	PRECAMBRIAN
Dykes de diabase et de gabbro	Diabase and gabbro dykes
(6) Granite à biotite, granite à hornblende et biotite, pegmatite. (6a) Granite à biotite, un peu de schiste à biotite, de gneiss granitique et de granite gneissique	(6) Biotite granite, hornblende-biotite granite, pegmatite. (6a) Biotite granite; some biotite schist, granitic gneiss, gneissic granite
(5) Diorite, gabbro. (5a) Gabbro. (5b) Diorite	(5) Diorite, gabbro. (5a) Gabbro. (5b) Diorite
Diorite hybride	Hybrid diorite
Schiste à biotite, schiste à biotite et hornblende; un peu de granite	Biotite schist, hornblende-biotite schist; some granite
(2) Roches sédimentaires métamorphosées; un peu de roche volcanique métamorphosée. (2a) Roche ferrière, grauwacke, quartzite, chert. (2b) Grauwacke, quartzite, chert, arkose, slaty shale, chert, arkose, schiste ardoisier, siltstone, schiste graphitique; un peu de tuf en certains endroits. (2c) Conglomérat. (2d) Roche sédimentaire graphitique	(2) Metamorphosed sedimentary rocks; some metamorphosed volcanic rock. (2a) Iron formation, graywacke, quartzite, chert. (2b) Graywacke, quartzite, chert, arkose, slaty shale, chert, arkose, schist ardoisier, siltstone, schist graphitic; a little tuff in certain places. (2c) Conglomerate. (2d) Graphitic sedimentary rock
(1) Roches volcaniques métamorphosées et roches intrusives associées; un peu de roche sédimentaire métamorphosée. (1a) Lave intermédiaire à basique; un peu de métadiorite, de métadiabase et/ou de métagabbro en certains endroits; quelques roches pyroclastiques et/ou sédimentaires en certains endroits. (1c) Rhyolite; quelques roches pyroclastiques et/ou sédimentaires en certains endroits. (1d) Tuf et agglomérat; un peu de rhyolite, de roche sédimentaire; de roche intrusive basique et/ou de lave intermédiaire à basique en certains endroits. (1e) Métadiorite, métadiabase, métagabbro, métaporphyrène, quelques roches volcaniques en certains endroits. (1f) Lave amphibolitisée. (1g) Porphyre quartzique	(1) Metamorphosed volcanic rocks and related intrusive rocks; some metamorphosed sedimentary rock. (1a) Intermediate to basic lava; in places some metadiorite, metadiabase and/or metagabbro; minor pyroclastic rocks. (1b) Intermediate to basic lava; in places some pyroclastic and/or sedimentary rocks. (1c) Rhyolite; in places some pyroclastic and/or sedimentary rocks. (1d) Tuff and agglomerate; in places some rhyolite, sedimentary rock, basic intrusive rock and/or intermediate to basic lava. (1e) Metadiorite, metadiabase, metagabbro, metaporphyrine; in places some volcanic rocks. (1f) Amphibolitized lava. (1g) Quartz porphyry
SIGNES CONVENTIONNELS	SYMBOLS
Affleurement rocheux: (a) visité; (b) observé de l'hélicoptère, mais non visité	Rock outcrop: (a) examined, (b) seen from helicopter but not examined
Groupe d'affleurements dont la limite est déterminée à partir des photos aériennes: (a) visité, (b) observé de l'hélicoptère, mais non visité	Group of outcrops, showing maximum extent as drawn from air photos: (a) examined (b) seen from helicopter but not examined
Axe d'une anomalie magnétique telle qu'elle apparaît sur les cartes aéromagnétiques	Axis of magnetic anomaly, from aeromagnetic maps
Contour géologique approximatif et présumé	Geological contact, approximate and assumed
Direction de structures en coussinets: (a) sommet connu, (b) sommet inconnu	Strike of pillow structures: (a) top known, (b) top unknown
Direction et pendage des lits: (a) inclinés, sommet des lits vers le haut; (b) inclinés, sommet des lits non déterminés; (c) inclinés, lits déversés; (d) verticaux	Strike and dip of bedding: (a) inclined, top in direction of dip; (b) inclined, direction of top unknown; (c) overturned, (d) vertical
Direction et pendage des diaclases: (a) inclinées, (b) verticales ou près de la verticale, (c) pendage inconnu	Strike and dip of joints: (a) inclined, (b) vertical or nearly vertical, (c) dip not determined
Direction et pendage de la foliation: (a) inclinée, (b) verticale, (c) pendage inconnu	Strike and dip of foliation: (a) inclined, (b) vertical, (c) dip not determined
Direction et pendage des zones de cisaillement: (a) pendage incliné, (b) vertical, (c) inconnu	Strike and dip of shear zone: (a) inclined, (b) vertical, (c) dip not determined
Axe de plis (préssumé): (a) synclinal, (b) anticlinal	Fold axis (assumed): (a) syncline, (b) anticline
Direction des stries glaciaires: (a) stries parallèles; (b) stries entrecroisées, 1 étant antérieur à 2	Strike of glacial striae: (a) single striae; (b) intersecting striae (1 older, 2 younger)
Frontière approximative entre la topographie glaciaire cannelée (au nord) et la topographie dendritique (au sud)	Approximate boundary between glacially fluted topography (to the north) and dendritic topography (to the south)
Zone de sable	Sand zone
Tranchée	Trench
Camp: (a) de garde forestier, (b) camp indien, (c) entrepôt de carottes de sondage	Cabin: (a) Forest ranger's cabin, (b) Indian cabin, (c) Core shack
Minéralisation dans les affleurements rocheux (se référer au rapport pour la description)	Mineralization in rock outcrop (see report for description)
Trou de forage au diamant: (a) incliné, (b) vertical, (c) direction et inclinaison inconnues	Diamond drill hole: (a) inclined, (b) vertical, (c) direction and inclination not known
Minéralisation dans la carotte de sondage: (a) aucune, (b) pyrrhotite et/ou pyrite, (c) graphite, (d) pyrrhotite et/ou pyrite, et graphite	Mineralization in diamond drill core: (a) none, (b) pyrrhotite and/or pyrite, (c) graphite, (d) pyrrhotite and/or pyrite, and graphite
MINÉRALISATION	MINERALIZATION
Argent Ag Silver	Galène Go Galena
Ankérite Ank Ankerite	Magnétite Mag Magnetite
Arsénoopyrite Apy Arsenopyrite	Pyrite et/ou pyrrhotine Py Pyrite and/or pyrrhotite
Or Au Gold	Tourmaline Tm Tourmaline
Cuivre Cu Copper	Eau de source très rouillée W Very rusty water in spring
Chapeau de fer ou sulfures disséminés G Gossan or disseminated sulphides	Sphalérite Zn Sphalerite
Géologie par: JEROME H. REMICK, 1959	Geology by: JEROME H. REMICK, 1959



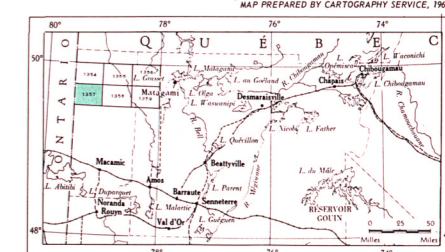
CARTE PRÉPARÉE PAR LE SERVICE DE CARTOGRAPHIE, 1967
MAGNETIC DECLINATION
Déclinaison magnétique

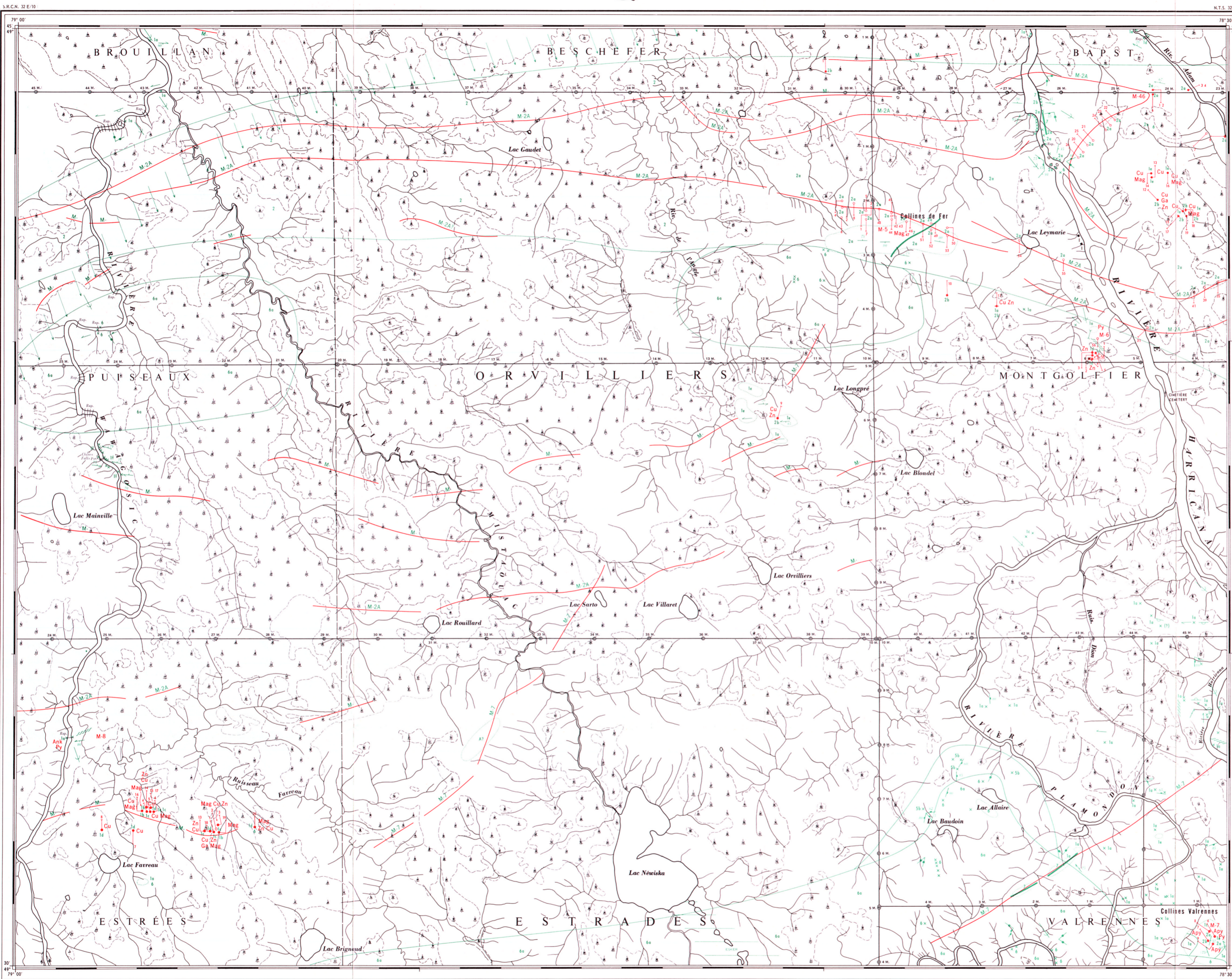
RÉGION DE HARRICANA-TURGEON
FEUILLE LAC GRENIER
COMTÉ D'ABITIBI-OUEST



1357

HARRICANA-TURGEON AREA
GRENIER LAKE SHEET
ABITIBI-WEST COUNTY





Argile varvée	8	Varved clay
Dykes de diabase et de gabbro	7	Diabase and gabbro dykes
(6) Granite à biotite, granite à hornblende et biotite, pegmatite. (6a) Granite à biotite; un peu de schiste à biotite, de gneiss granitique et de granite gneissique	6	(6) Biotite granite, hornblende-biotite granite, pegmatite. (6a) Biotite granite; some biotite schist, granitic gneiss, gneissic granite and granite gneissic
(5) Diorite, gabbro. (5a) Gabbro. (5b) Diorite	5	(5) Diorite, gabbro. (5a) Gabbro. (5b) Diorite
Diorite hybride	4	Hybrid diorite
Schiste à biotite, schiste à biotite et hornblende; un peu de granite	3	Biotite schist, hornblende-biotite schist; some granite

(2) Roches sédimentaires métamorphosées; un peu de roche volcanique métamorphosée. (2a) Roche ferrière, grauwacke, quartzite, chert. (2b) Grauwacke, quartzite, chert, arkose, schiste ardoisier, siltstone, schiste graphitique; un peu de tuf en certains endroits. (2c) Conglomérats. (2d) Roche sédimentaire graphitique	2	(2) Metamorphosed sedimentary rocks; some metamorphosed volcanic rock. (2a) Iron formation, graywacke, quartzite, chert. (2b) Graywacke, quartzite, chert, arkose, slaty shale, siltstone, graphitic schist; in places some tuff. (2c) Conglomerate. (2d) Graphitic sedimentary rock
--	---	--

(1) Roches volcaniques métamorphosées et roches intrusives associées; un peu de roche sédimentaire métamorphosée. (1a) Lave intermédiaire à basique; un peu de métadiorite, de métabasite et de métagabbro, en certains endroits; quelques roches pyroclastiques. (1b) Lave intermédiaire à basique; quelques roches pyroclastiques et/ou sédimentaires en certains endroits. (1c) Rhyolite; quelques roches pyroclastiques et/ou sédimentaires en certains endroits. (1d) Tuf et agglomérats; un peu de rhyolite, de roche sédimentaire; de roche intrusive basique et/ou de lave intermédiaire à basique en certains endroits. (1e) Métadiorite, métabasite, métagabbro, métaproxénite, quelques roches volcaniques en certains endroits. (1f) Lave amphibolitisée. (1g) Porphyre quartzique	1	(1) Metamorphosed volcanic rocks and related intrusive rocks; some metamorphosed sedimentary rock. (1a) Intermediate to basic lava; in places some metadiorite, metabasite and/or metagabbro; minor pyroclastic rocks. (1b) Intermediate to basic lava; in places some pyroclastic and/or sedimentary rocks. (1c) Rhyolite; in places some pyroclastic and/or sedimentary rocks. (1d) Tuff and agglomerate; in places some rhyolite, sedimentary rock, basic intrusive rock and/or intermediate to basic lava. (1e) Metadiorite, metabasite, metagabbro, metaproxenite; in places some volcanic rocks. (1f) Amphibolitized lava. (1g) Quartz porphyry
--	---	---

Affleurement rocheux: (a) visité; (b) observé de l'hélicoptère, mais non visité	a b	Rock outcrop: (a) examined, (b) seen from helicopter but not examined
---	-----	---

Groupe d'affleurements dont la limite est déterminée à partir des photos aériennes: (a) visité, (b) observé de l'hélicoptère, mais non visité	a b	Group of outcrops, showing maximum extent as drawn from air photos: (a) examined (b) seen from helicopter but not examined
---	-----	--

Axe d'une anomalie magnétique telle qu'elle apparaît sur les cartes aéromagnétiques	M-27	Axis of magnetic anomaly, from aeromagnetic maps
---	------	--

Contour géologique approximatif et présumé	—	Geological contact, approximate and assumed
--	---	---

Direction de structures en coussinets: (a) sommet connu, (b) sommet inconnu	a b	Strike of pillow structures: (a) top known, (b) top unknown
---	-----	---

Direction et pendage des lits: (a) inclinés, sommet des lits vers le haut; (b) inclinés, sommet des lits non déterminés, (c) inclinés, lits déversés, (d) verticaux	a b c d	Strike and dip of bedding: (a) inclined, top in direction of dip; (b) inclined, direction of top unknown; (c) overturned, (d) vertical
---	---------	--

Direction et pendage des diaclases: (a) inclinées, (b) verticales ou près de la verticale, (c) pendage inconnu	a b c	Strike and dip of joints: (a) inclined, (b) vertical or nearly vertical, (c) dip not determined
--	-------	---

Direction et pendage de la foliation: (a) inclinée, (b) verticale, (c) pendage inconnu	a b c	Strike and dip of foliation: (a) inclined, (b) vertical, (c) dip not determined
--	-------	---

Direction et pendage des zones de cisaillement: (a) pendage incliné, (b) vertical, (c) inconnu	a b c	Strike and dip of shear zone: (a) inclined, (b) vertical, (c) dip not determined
--	-------	--

Axe de plis (préssumé): (a) synclinal, (b) anticlinal	a b	Fold axis (assumed): (a) syncline, (b) anticline
---	-----	--

Direction des stries glaciaires: (a) stries parallèles; (b) stries entrecroisées, 1 étant antérieur à 2	a b	Strike of glacial striae: (a) single striae; (b) intersecting striae (1 older, 2 younger)
---	-----	---

Frontière approximative entre la topographie glaciaire cannelée (au nord) et la topographie dendritique (au sud)	—	Approximate boundary between glacially fluted topography (to the north) and dendritic topography (to the south)
--	---	---

Zone de sable	—	Sand zone
---------------	---	-----------

Tranchée	—	Trench
----------	---	--------

Camp: (a) de garde forestier, (b) camp indien, (c) entrepôt de carottes de sondage	a b c	Cabin: (a) Forest ranger's cabin, (b) Indian cabin, (c) Core shack
--	-------	--

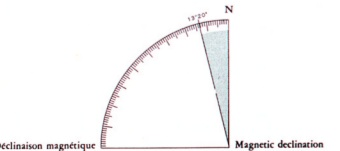
Minéralisation dans les affleurements rocheux (se référer au rapport pour la description)	M-27	Mineralization in rock outcrop (see report for description)
---	------	---

Trou de forage au diamant: (a) incliné, (b) vertical, (c) direction et inclinaison inconnues	a b c	Diamond drill hole: (a) inclined, (b) vertical, (c) direction and inclination not known
--	-------	---

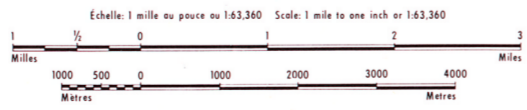
Minéralisation dans la carotte de sondage: (a) aucune, (b) pyrrhotine et/ou pyrite, (c) graphite, (d) pyrrhotine et/ou pyrite, et graphite	a b c d	Mineralization in diamond drill core: (a) none, (b) pyrrhotine and/or pyrite, (c) graphite, (d) pyrrhotine and/or pyrite, and graphite
--	---------	--

Argent	Ag	Silver	Galène	Ga	Galena
Ankérîte	Ank	Ankerite	Magnétite	Mag	Magnetite
Arséno-pyrite	Apy	Arsenopyrite	Pyrite et/ou pyrrhotine	Py	Pyrite and/or pyrrhotite
Or	Au	Gold	Tourmaline	Tm	Tourmaline
Cuivre	Cu	Copper	Eau de source très rouillée	W	Very rusty water in spring
Chapeau de fer ou sulfures disséminés	G	Gossan or disseminated sulphides	Sphalérite	Zn	Sphalerite

CARTE PRÉPARÉE PAR LE SERVICE DE CARTOGRAPHIE, 1967

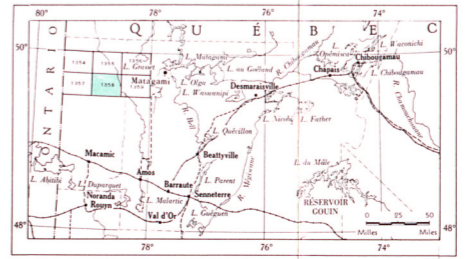


RÉGION DE HARRICANA-TURGEON
FEUILLE LAC NÉWISKA
COMTÉ D'ABITIBI-OUEST



1358

HARRICANA-TURGEON AREA
NEWISKA LAKE SHEET
ABITIBI-WEST COUNTY



MAP PREPARED BY CARTOGRAPHY SERVICE, 1967

Géologie par: JEROME H. REMICK, 1959
SERVICE DE L'EXPLORATION GÉOLOGIQUE
Ministère des Richesses Naturelles, Québec
(Carte du Rapport préliminaire No 564)

1358

