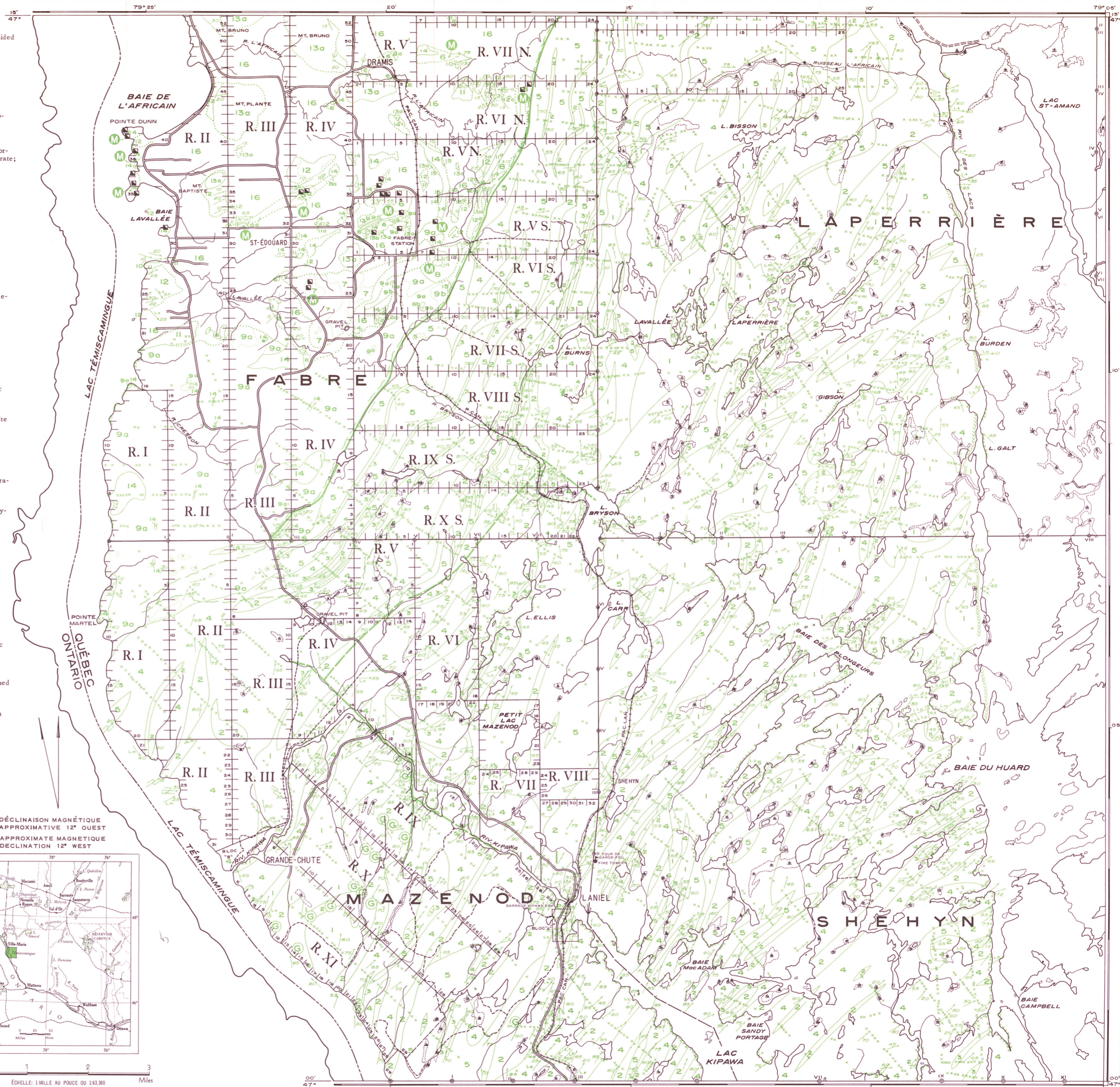


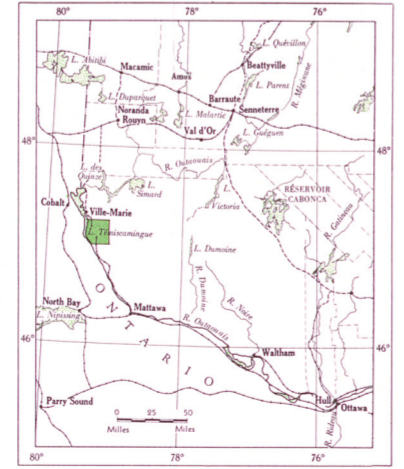
L'honorable RENE LEVESQUE, ministre PAUL E. AUGER, sous-ministre

Honourable RENE LEVESQUE, Minister PAUL E. AUGER, Deputy Minister

LÉGENDE		LEGEND	
PLÉISTOCÈNE ET RÉCENT		PLEISTOCENE AND RECENT	
16	Argile, sable et gravier	16	Clay, sand and gravel
PRÉCAMBRIEN PROTÉROZOÏQUE		PRECAMBRIAN PROTEROZOIC	
15	Roches sédimentaires métamorphosées, non-divisées	15	Metamorphosed sedimentary rocks, undivided
14	Diabase, (14a) quartzifère	14	Diabase, (14a) quartziferous
HURONNIEN SÉRIE DE COBALT FORMATION DE LORRAIN		HURONIAN COBALT SERIES LORRAIN FORMATION	
13	(13a) Quartzite; (13b) conglomérat bréchi-forme (Gowganda ?)	13	(13a) Quartzite; (13b) brecciated conglomerate (Gowganda ?)
FORMATION DE GOWGANDA		GOWGANDA FORMATION	
12	Grès vert ou saumon; (12a) métamorphosé; (12b) avec interlits de conglomérat; (12c) siltstone, argillite	12	Green or salmon sandstone; (12a) metamorphosed; (12b) with interbedded conglomerate; (12c) siltstone, argillite
11	Conglomérat; (11a) métamorphosé	11	Conglomerate; (11a) metamorphosed
MEMBRE DE FABRE		FABRE MEMBER	
10	Siltstone	10	Siltstone
ARCHÉEN		ARCHEAN	
9	(9a) Granite; (9b) porphyre feldspathique	9	(9a) Granite; (9b) feldspar porphyry
8	Granodiorite; (8a) cisailée; (8b) riche en hornblende	8	Granodiorite; (8a) sheared; (8b) hornblende-rich
7	Gabbro-anorthosite	7	Gabbro-anorthosite
6	Méta-lave intermédiaire, méta-tuf, méta-agglomérat, chert	6	Intermediate meta-lava, meta-tuff, meta-agglomerate, chert
5	Granite rose à biotite ou hornblende variant de massif à gneissique; pegmatite	5	Biotite or hornblende massive to gneissic pink granite; pegmatite
4	Granite et gneiss granitique gris; pegmatite	4	Grey granite and granitic gneiss; pegmatite
3	Roche à hornblende et plagioclase	3	Hornblende and plagioclase rock
2	Gneiss à hornblende et biotite; paragneiss à biotite	2	Hornblende and biotite gneiss; biotite paragneiss
1	Gneiss et schiste porphyroblastiques; granite gneissique porphyroblastique	1	Porphyroblastic gneiss and schist; porphyroblastic gneissic granite
SIGNES CONVENTIONNELS		SYMBOLS	
a b	(a) Affleurement, (b) groupe d'affleurements	a b	(a) Outcrop, (b) group of outcrops
a b	Contour géologique: (a) relevé, (b) présumé	a b	Geological boundary: (a) observed, (b) assumed
	Direction et pendage des couches		Strike and dip of bedding
a b	Direction et pendage de la schistosité et de la structure gneissique: (a) inclinées, (b) verticales	a b	Strike and dip of schistosity and gneissic structure: (a) inclined, (b) vertical
a b	Direction et sommet des laves à coussinets; renversées	a b	Strike and top of pillowed lavas; overturned
a b c	Linéation: (a) plis mineurs, (b) orientation des minéraux, (c) slickensides	a b c	Lineation: (a) minor folds, (b) orientation of minerals, (c) slickensides
	Pli d'entraînement		Drag fold
a b	Faïlle: (a) relevée, (b) présumée	a b	Fault: (a) observed, (b) assumed
	Limite approximative de mylonitisation		Mylonitization approximate boundary
	Stries glaciaires		Glacial striae
	Mârcage		Swamp
	Esker		Esker
a b	(a) Route, (b) chemin de fer	a b	(a) Road, (b) railroad
	Portage		Portage
	Fosse de gravier		Gravel pit
	Puits de mine		Mine shaft
	Tranchée de prospection		Prospecting trench
M	Minéralisation	M	Mineralization
G	Grenats	G	Garnets



DÉCLINAISON MAGNÉTIQUE APPROXIMATIVE 12° OUEST  
 APPROXIMATE MAGNETIC DECLINATION 12° WEST



ÉCHELLE: 1 MILLE AU POUCE OU 1:50,000  
 SCALE: 1 MILE TO ONE INCH OR 1:50,000

Géologie par: J.L. ROBERT, 1961  
 Geology by: J.L. ROBERT, 1961

SERVICE DE LA CARTE GÉOLOGIQUE GEOLOGICAL SURVEYS BRANCH

CARTE PRÉLIMINAIRE PRELIMINARY MAP  
 No. 1458

Carte préparée pour publication par le  
 SERVICE DE CARTOGRAPHIE  
 pour accompagner le Rapport Préliminaire No 485

RÉGION DE FABRE-MAZENOD  
 FABRE-MAZENOD AREA

COMTÉ DE TÉMISCAMINGUE COUNTY OF TEMISCAMINGUE

No 1458

Map prepared for publication by the  
 CARTOGRAPHY BRANCH  
 to accompany Preliminary Report No. 485