

LÉGENDE

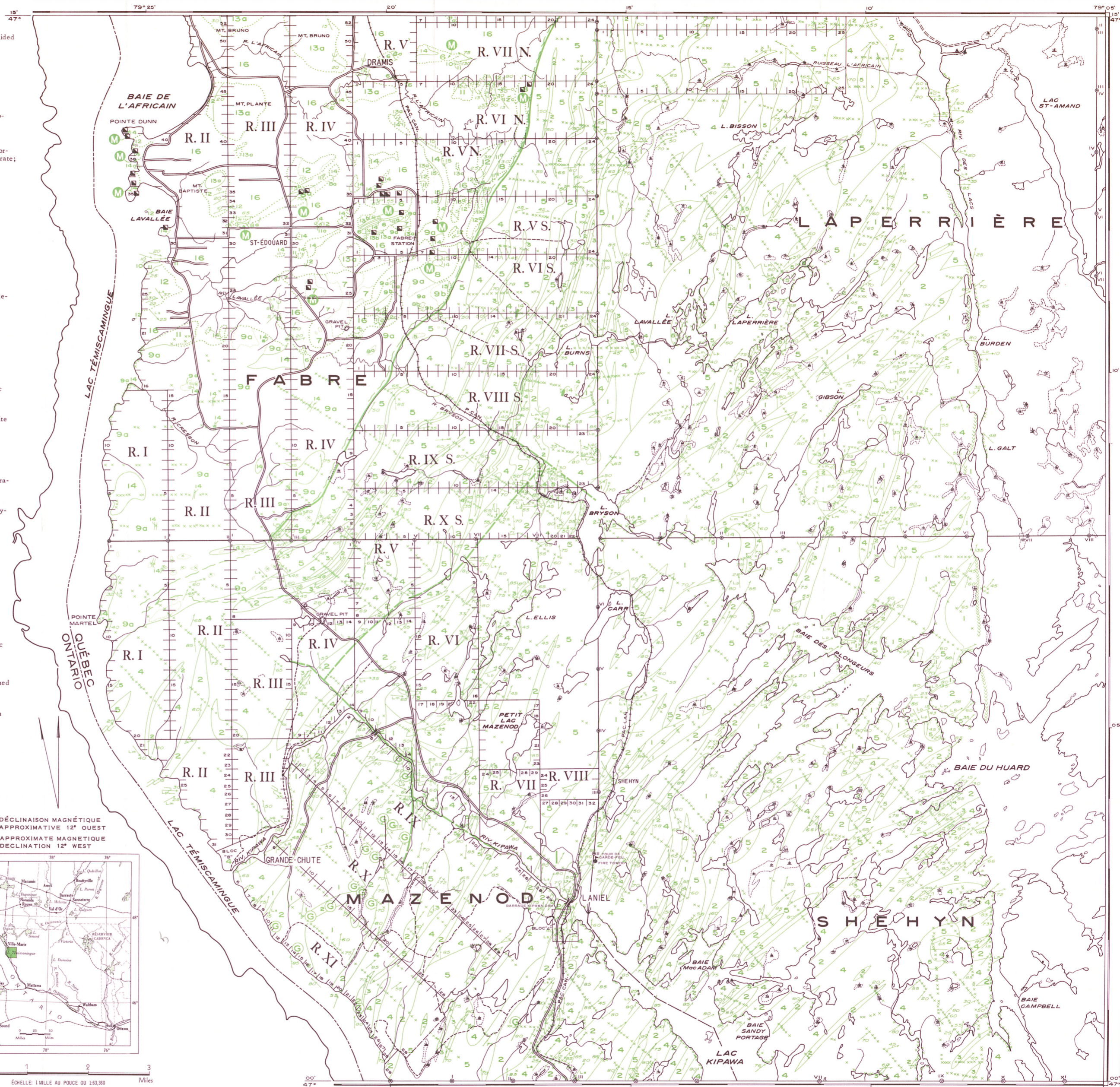
LEGEND

PLÉISTOCÈNE ET RÉCENT

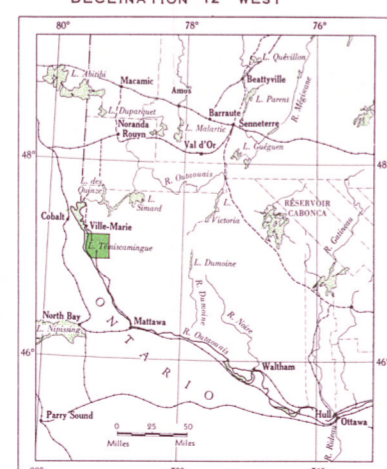
PLEISTOCENE AND RECENT

- 16 Argile, sable et gravier / Clay, sand and gravel
- PRÉCAMBRIEN PROTÉROZOÏQUE / PRECAMBRIAN PROTEROZOIC
- 15 Roches sédimentaires métamorphosées, non-divisées / Metamorphosed sedimentary rocks, undivided
- 14 Diabase, (14a) quartzifère / Diabase, (14a) quartziferous
- HURONNIEN SÉRIE DE COBALT FORMATION DE LORRAIN / HURONIAN COBALT SERIES LORRAIN FORMATION
- 13 (13a) Quartzite; (13b) conglomérat bréchi-forme (Gowganda ?) / (13a) Quartzite; (13b) brecciated conglomerate (Gowganda ?)
- FORMATION DE GOWGANDA / GOWGANDA FORMATION
- 12 Grès vert ou saumon; (12a) métamorphosé; (12b) avec interlits de conglomérat; (12c) siltstone, argillite / Green or salmon sandstone; (12a) metamorphosed; (12b) with interbedded conglomerate; (12c) siltstone, argillite
- 11 Conglomérat; (11a) métamorphosé / Conglomerate; (11a) metamorphosed
- MEMBRE DE FABRE / FABRE MEMBER
- 10 Siltstone / Siltstone
- ARCHÉEN / ARCHEAN
- 9 (9a) Granite; (9b) porphyre feldspathique / (9a) Granite; (9b) feldspar porphyry
- 8 Granodiorite; (8a) cisailée; (8b) riche en hornblende / Granodiorite; (8a) sheared; (8b) hornblende-rich
- 7 Gabbro-anorthosite / Gabbro-anorthosite
- 6 Méta-lave intermédiaire, méta-tuf, méta-agglomérat, chert / Intermediate meta-lava, meta-tuff, meta-agglomerate, chert
- 5 Granite rose à biotite ou hornblende variant de massif à gneissique; pegmatite / Biotite or hornblende massive to gneissic pink granite; pegmatite
- 4 Granite et gneiss granitique gris; pegmatite / Grey granite and granitic gneiss; pegmatite
- 3 Roche à hornblende et plagioclase / Hornblende and plagioclase rock
- 2 Gneiss à hornblende et biotite; paragneiss à biotite / Hornblende and biotite gneiss; biotite paragneiss
- 1 Gneiss et schiste porphyroblastiques; granite gneissique porphyroblastique / Porphyroblastic gneiss and schist; porphyroblastic gneissic granite

- SIGNES CONVENTIONNELS / SYMBOLS
- (a) Affleurement, (b) groupe d'affleurements / (a) Outcrop, (b) group of outcrops
- Contour géologique: (a) relevé, (b) présumé / Geological boundary: (a) observed, (b) assumed
- Direction et pendage des couches / Strike and dip of bedding
- Direction et pendage de la schistosité et de la structure gneissique: (a) inclinées, (b) verticales / Strike and dip of schistosity and gneissic structure: (a) inclined, (b) vertical
- Direction et sommet des laves à coussinets; renversées / Strike and top of pillowed lavas; overturned
- Linéation: (a) plis mineurs, (b) orientation des minéraux, (c) slickensides / Lineation: (a) minor folds, (b) orientation of minerals, (c) slickensides
- Pli d'entraînement / Drag fold
- Faïlle: (a) relevée, (b) présumée / Fault: (a) observed, (b) assumed
- Limite approximative de mylonitisation / Mylonitization approximate boundary
- Stries glaciaires / Glacial striae
- Mârcage / Swamp
- Esker / Esker
- (a) Route, (b) chemin de fer / (a) Road, (b) railroad
- Portage / Portage
- Fosse de gravier / Gravel pit
- Puits de mine / Mine shaft
- Tranchée de prospection / Prospecting trench
- Minéralisation / Mineralization
- Grenats / Garnets



DÉCLINAISON MAGNÉTIQUE APPROXIMATIVE 12° OUEST  
 APPROXIMATE MAGNETIC DECLINATION 12° WEST



ÉCHELLE: 1 MILLE AU POUCE OU 1:63,360  
 SCALE: 1 MILE TO ONE INCH OR 1:63,360

Géologie par: J.L. ROBERT, 1961  
 Geology by: J.L. ROBERT, 1961

SERVICE DE LA CARTE GÉOLOGIQUE / GEOLOGICAL SURVEYS BRANCH

CARTE PRÉLIMINAIRE / PRELIMINARY MAP  
 No. 1458

Carte préparée pour publication par le  
 SERVICE DE CARTOGRAPHIE  
 pour accompagner le Rapport Préliminaire No 485

RÉGION DE FABRE-MAZENOD  
 FABRE-MAZENOD AREA

COMTÉ DE TÉMISCAMINGUE / COUNTY OF TEMISCAMINGUE

No 1458

Map prepared for publication by the  
 CARTOGRAPHY BRANCH  
 to accompany Preliminary Report No. 485