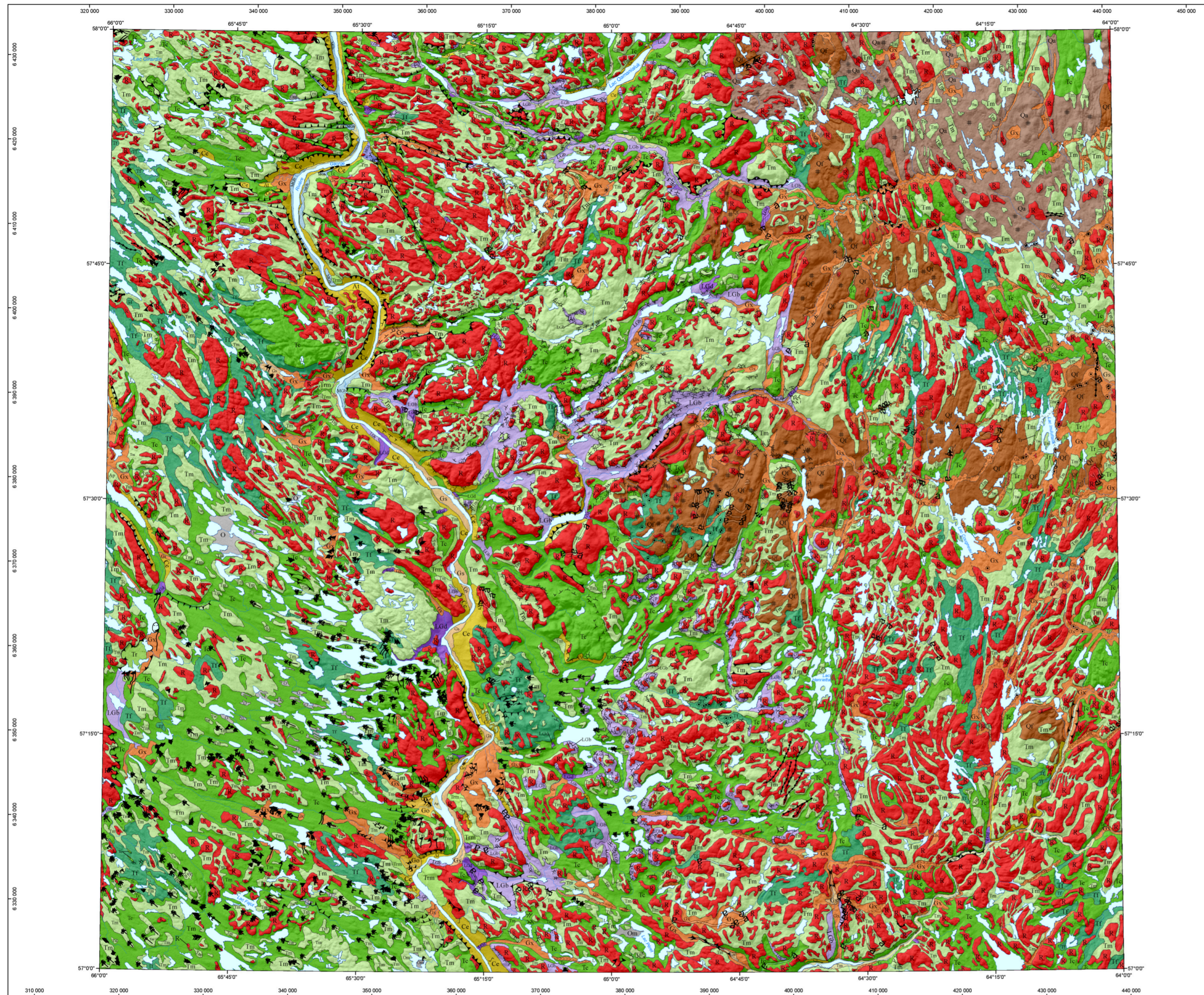


Géologie des formations superficielles - LAC HENRIETTA

24H



ZONES MORPHOSÉDIMENTOLOGIQUES

Dépôts de versant

- Cl** Grèce liée : cailloutis sablo-graveleux substratifiés à stratifiés, formant des cônes et des tabliers au pied d'escarpement rocheux
- Cc** Dépôt d'éboulis : cailloux et blocs anguleux géofractés, formant des cônes ou des tabliers au pied d'escarpements rocheux

Sédiments organiques

- Om** Sédiment de marécage et de marais : sédiments organiques, souvent riches en particules minérales, déposés dans des milieux palustres à plan d'eau ouvert (étangs), plus d'un mètre d'épaisseur.
- O** Sédiment organique non différencié

Sédiments alluviaux

- Ap** Alluvion actuelle : sable, silt sableux, sable graveleux et gravier contenant fréquemment de la matière organique, de plus d'un mètre d'épaisseur; levées, barres et plaines alluviales actuelles
- Af** Alluvion de terrasse fluviale : sable, silt sableux, sable graveleux et gravier contenant (ou non) de la matière organique; de plus d'un mètre d'épaisseur; surface généralement marquée par des levées et barres alluviales et parfois remaniée par l'action éolienne; l'abaissement du niveau de base se manifeste par l'étagement des terrasses

Sédiments glaciomarins

- MGd** Sédiment glaciomarinal deltaïque et prodeltaïque : sable, sable graveleux et gravier, stratifiés et bien triés, jusqu'à 1 à 25 m d'épaisseur, mis en place à l'embouchure de cours d'eau se déversant dans la mer d'Irberville, comprenant localement des sédiments allo-sableux prodeltaïques
- MGb** Sédiment glaciomarinal littoral et pré-littoral : sable, silt sableux, sable graveleux et gravier stratifiés et généralement bien triés; d'épaisseur variant de 1 à 5 m environ, mis en place en eau peu profonde, surface généralement marquée par des cordons littoraux ou pré-littoraux et parfois remaniée par l'action éolienne

Sédiments glaciolacustres

- LGD** Sédiment glaciolacustre deltaïque et prodeltaïque : sable, sable grossier et sable graveleux; de 1 à 25 m d'épaisseur; mis en place à l'embouchure de cours d'eau qui se déversent dans le lac proglaciaire Naskaupi; montrant une surface plane généralement marquée par des chenaux abandonnés et parfois modifiée par l'action éolienne
- LGB** Sédiment glaciolacustre littoral et pré-littoral : sable, sable siltueux, gravier sableux et blocs; de 1 à 10 m d'épaisseur; sédiments remaniés le long des rives et à l'intérieur du lac glaciaire; montrant une surface parfois marquée par des cordons littoraux ou pré-littoraux ou modifiée par l'action éolienne
- LGS** Sédiment glaciolacustre fin d'eau profonde : silt, rythmites argilo-siltueuses, varves; de 1 à 10 m d'épaisseur dans les dépressions plus profondes du paléobassin

Sédiments fluvioglaciaires

- Go** Sédiment d'épandage proglaciaire subaérien : sable, gravier et blocs, montrant une décroissance granulométrique générale vers l'aval; de 1 à 10 m d'épaisseur, formant des replats et des plaines d'épandage dont la surface est souvent marquée par d'anciens chenaux sinueux et peu profonds
- Gs** Sédiment d'épandage proglaciaire subaquatique : sable et sable siltueux, un peu de gravier; de 1 à 5 m d'épaisseur; formant des amas mis en place en eau plus ou moins profonde au bout de tunnels sous- ou intraglaciaires débouchant dans le lac glaciaire Naskaupi
- Gx** Sédiment juxtaglaciaire : sable et gravier, blocs, un peu de till ou de diamcton; jusqu'à 20 m d'épaisseur, formant des eskers, des kames, des deltas-kames et des crêtes moraniques dont la surface est généralement bosselée

Sédiments glaciaires

- Tf** Till de fusion ou d'ablation : diamcton à matrice lâche et généralement délavée et dont l'épaisseur dépasse généralement 1 m; surface généralement ponctuée de nombreux cailloux et blocs
- Tm** Till remanié en couverture discontinue : diamcton comprenant principalement des faciès de fond ou d'ablation remaniés par les vagues et courants sous la limite maximum de la mer d'Irberville ou du lac glaciaire Naskaupi. Moins de 1 m d'épaisseur; la surface est généralement ponctuée d'affleurements rocheux
- Tc** Till remanié en couverture continue : diamcton dont la partie superficielle a été remaniée par les vagues et les courants sous la limite maximum de la mer d'Irberville ou du lac glaciaire Naskaupi
- Ts** Till en couverture généralement continue : diamcton comprenant des faciès de fond et d'ablation; épaisseur supérieure à 1 m
- Tm** Till en couverture mince et discontinue : diamcton comprenant principalement des faciès d'ablation de moins de 1 m d'épaisseur et dont la surface est généralement ponctuée d'affleurements rocheux; la structure du roc sous-jacent transparaît sur les photographies aériennes. Unité présente principalement dans les régions de socle

Quaternaire ancien

- Qa** Formation quaternaire ancienne altérée : diverses formations altérées non recouvertes par les glaciers du Wisconsinien supérieur ou préservées en dépit de leur recouvrement par les glaciers wisconsinien; épaisseur variant de 1 à 5 m
- Qf** Felsenmeer : champs de blocs principalement géofractés formés sur les hauts plateaux et recouvrant une mosaïque d'affleurements rocheux et de till oxydés; présence généralisée de cercles de pierres, d'ostioles et de sols striés; présence occasionnelle de blocs erratiques au sein de blocs d'origine locale

Substrat rocheux

- R** Roche en place non différenciée

MORPHOLOGIE DE SURFACE

Formes périglaciaires

- # Felsenmeer
- ~~~~~ Lobe de géfluxion

Formes éoliennes

- ~~~~~ Dune

Formes alluviales

- |— Chenal fluvial (direction d'écoulement connue)
- |— Rebord de terrasse fluviale

Formes glaciaires

- |— Crête moranique majeure
- |— Crête moranique mineure
- |— Trainée moranique fuselée (ou drumlinolide)
- |— Trainée moranique fuselée derrière abri
- |— Cirque glaciaire
- |— Rebord d'escarpement rocheux

Formes du socle rocheux

- |— Rebord d'escarpement rocheux

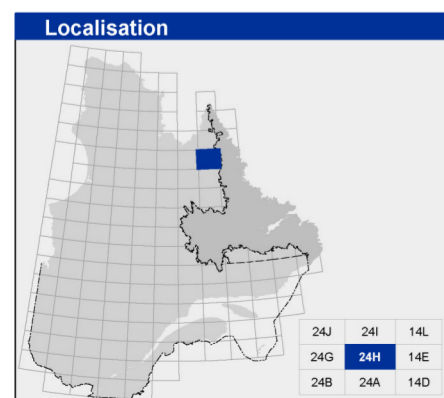
Formes lacustres ou marines

- |— Gradin d'érosion glaciolacustre
- |— Chenal déversoir de lac proglaciaire

Formes fluvioglaciaires

- * Kame
- o Petit kettle
- o Grand kettle
- |— Rebord de grand chenal proglaciaire
- |— Chenal juxtaglaciaire
- |— Chenal sous-glaciaire (grand)
- |— Chenal sous-glaciaire (petit)
- |— Petit chenal sous-glaciaire (direction inconnue)
- |— Esker (sens d'écoulement connu)

Les symboles et abréviations utilisés sur cette carte sont décrits dans la publication DV 2014-06 du ministère de l'Énergie et des Ressources naturelles.



Métadonnées

Surface de référence géodésique : Ellipsoïde GRS 80
 Système de référence géodésique : NAD 83 compatible avec le système mondial WGS 84
 Projection cartographique : Mercator transverse universelle (MTU), fuseau 20
 Longitude d'origine : 65° 0'
 Latitude d'origine : 0°

Sources

Données : Base de données topographiques et administratives à l'échelle de 1/250 000 (BDTA 250k)

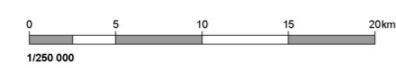
Organisme

Ministère de l'Énergie et des Ressources naturelles

Réalisation

Géologie : Hugo Dubé-Loubert, Virginie Daubois et Martin Roy (2015)
 Assistance technique : Pierre-Thomas Poulin et Kathleen O'Brien
 Production : Ministère de l'Énergie et des Ressources naturelles, Direction générale de Géologie Québec
 Diffusion : Ministère de l'Énergie et des Ressources naturelles, Direction de l'information géologique du Québec

Le présent document n'a aucune portée légale
 Dépôt légal - Bibliothèque et Archives nationales du Québec
 © Gouvernement du Québec, 1^{er} trimestre 2016



24H
 RP 2016-01-C001

Carte de rapport RP 2016-01
 Pour obtenir les données les plus récentes concernant cette région, nous vous suggérons de consulter les produits géologiques du Système d'information géologique du Québec (SIGEQM)

SAGÉOM
 Système d'information géologique du Québec

Énergie et Ressources naturelles
Québec