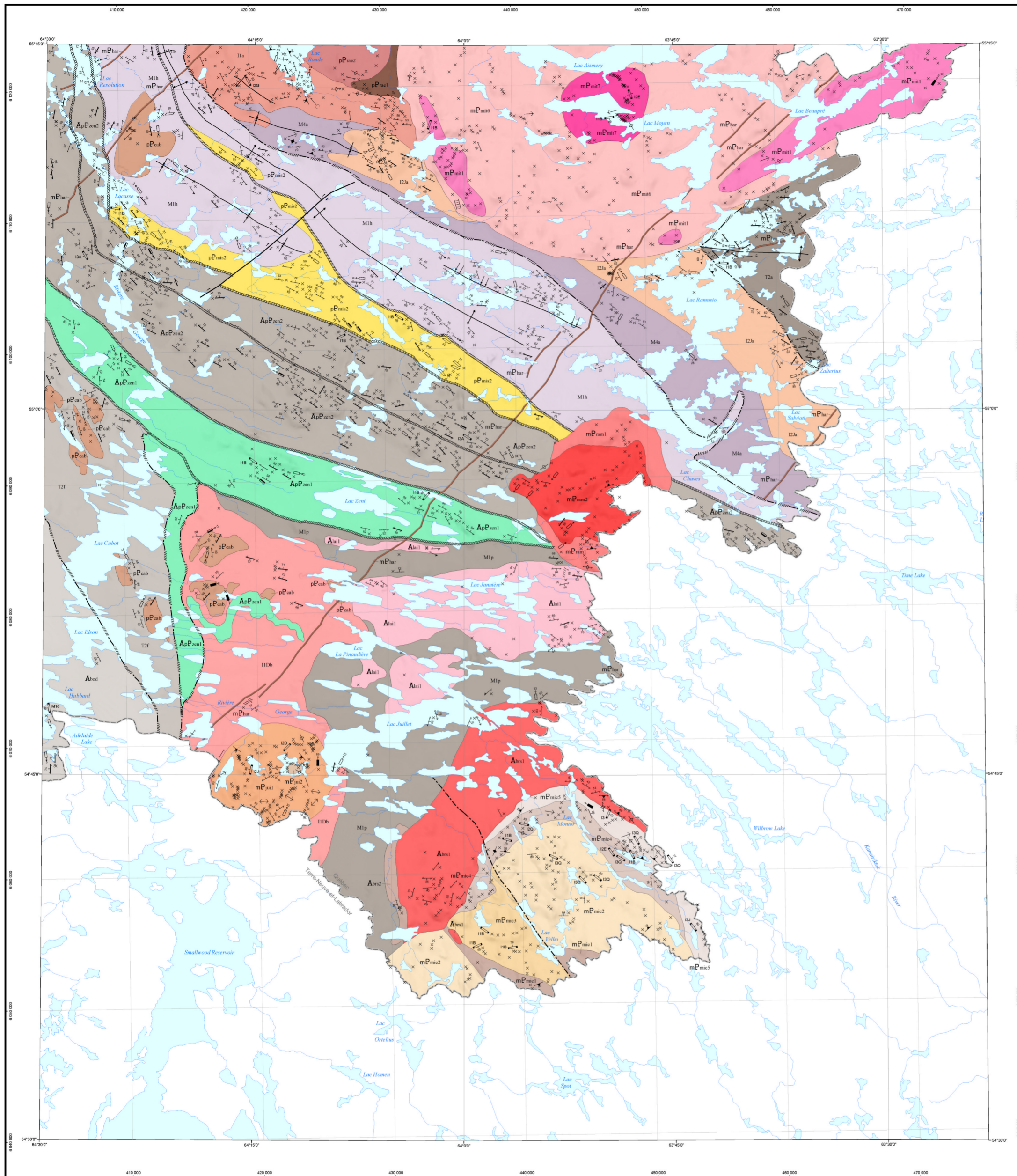


Géologie de la région du lac Zeni



LÉGENDE STRATIGRAPHIQUE

PROVINCE DE CHURCHILL

MÉSOPROTÉROZOÏQUE

- Dykes de Harp** (1273 ± 1 Ma, Cadman et al., 1993)
- mP_{har}** Gabbro à olivine
- Batholite de Mistastin** (1409,7 ± 1,2 Ma, David et Dion, 2011)
- mP_{mit7}** Granite à biotite et hornblende avec des niveaux de monzonite-monzonite quartzifère-syérite à biotite, hornblende, fayalite, clinopyroxène et magnésite; quelques amas de granite pegmatitique à amazonite
 - mP_{mit6}** Granite et syérite quartzifère, à biotite et hornblende, hétérogranulaires (sans texture rapakivique)
 - mP_{mit1}** Granite et syérite quartzifère, à hornblende et biotite, à texture rapakivique
- Intrusion de Michikamau** (1469 ± 1 Ma, Kerr et McNicoll, 2010)
- mP_{mic5}** Assemblage de gabbro et de gabbro, magnétiques, rare leuconorite
 - mP_{mic4}** Leuconorite, gabbro et gabbro, rare gabbro
 - mP_{mic3}** Anorthosite, gabbro et gabbro, localement magnétiques
 - mP_{mic2}** Anorthosite contenant des amas irréguliers de leuconorite, généralement décimétriques
 - mP_{mic1}** Leucotroctolite recoupée localement par des dykes de gabbro
- Syérite de Juillet** (1479,9 ± 12,6/5,4 Ma, David et Dion, 2011)
- mP_{jul2}** Gabbro à biotite, fayalite et magnésite
 - mP_{jul1}** Syérite à feldspath alcalin et clinopyroxène, localement, enclaves de paragneiss, de formation de fer, et de méta-voicante mafique; rares dykes centimétriques de monzonite
- Granite de Ramusio** (1481,7 ± 4,3 Ma, David et Dion, 2011)
- mP_{ram2}** Granite porphyrique à phénocristaux de feldspath potassique, à biotite, avec plus ou moins de hornblende et de fluorine, enclaves métriques de tonalite foliée à mylonitique et d'amphibolite provenant du Complexe de Zeni
 - mP_{ram1}** Granite équilibré à biotite, avec plus ou moins de hornblende et de fluorine

ZONE NOYAU

DOMAINE DE MISTINIBI-RAUDE

PALÉOPROTÉROZOÏQUE

- Complexe gabbroïque du lac Raude**
- pP_{rac2}** Diorite métamorphosée; localement, diorite et monzodiorite quartzifères, métamorphosées
 - pP_{rac1}** Gabbro métamorphosé
- Complexe de Mistinibi**
- pP_{mis2}** Paragneiss à biotite et grenat, migmatitisés par endroit, quelques niveaux métriques de paragneiss graphiteux; gneiss dioritiques et tonalitiques; rares niveaux d'amphibolite à grenat

ARCHÉEN / PALÉOPROTÉROZOÏQUE

- Complexe du lac Zeni** (2480 ± 11 Ma, David et al., 2009)
- ApP_{zen2}** Mylonites tonalitiques à granitiques, parfois intermédiaires; niveaux décimétriques à décimétriques d'amphibolite, parfois en alternance avec les intrusions mylonitisées; localement gneiss tonalitique à granitique; intrusions tardives peu foliées de composition intermédiaire
 - ApP_{zen1}** Amphibolites; quelques intrusions felsiques, mylonitisées; rares niveaux de paragneiss migmatitisés; intrusions tardives peu ou pas foliées

DOMAINE D'ORMA

PALÉOPROTÉROZOÏQUE

- Suite du lac Cobot**
- pP_{cob}** Monzonite et granite, foliés à mylonitisés; granite, monzonite et monzodiorite quartzifères, peu ou pas foliés. Ces roches sont porphyriques en phénocristaux de feldspath potassique et sont fortement magnétiques

ARCHÉEN

- Granite de La Pinaudière** (2571 ± 6/5 Ma, James et al., 2003)
- A_{pi1}** Granite porphyrique à oeilé, à phénocristaux de feldspath potassique, fréquemment folié; rare monzonite quartzifère porphyrique, à phénocristaux de feldspath potassique; localement, enclaves de gneiss
- Intrusion de Brass** (2581 ± 10/8 Ma, James et al., 2003)
- A_{brs2}** Gabbro à olivine, peu folié
 - A_{brs1}** Enderbite, opalite, rare diorite à hypersthène, peu ou pas foliés
- Gneiss de Bourdon** (2675 ± 6 Ma, Nunn et al., 1990)
- A_{bd}** Gneiss granitiques à tonalitiques, parfois mylonitisés et paragneiss, souvent migmatitisés

LÉGENDE LITHOLOGIQUE

PALÉOPROTÉROZOÏQUE

- 11a** Granite et en quantité moindre, granodiorite tonalite, foliés; enclaves de diorite et diorite quartzifère, fortement foliés à protomylonitiques; dykes de granite grossier à pegmatitique, enclaves d'amphibolite
- 122a** Diorite et diorite quartzifère foliés, souvent migmatitisés, mylonitisés par endroits; niveaux et amas métriques d'amphibolite, localement enclaves de paragneiss et de tonalite gneissique; injections felsiques tardives de 1 à 50 cm d'épaisseur
- M1b** Gneiss granitiques à tonalitiques, gneiss dioritiques à dioritiques quartzifères; enclaves de paragneiss; rubans et amas métriques d'amphibolite; intrusions locales felsiques et intermédiaires, foliés
- M4a** Paragneiss migmatitisés principalement, alternance de gneiss tonalitique et de gneiss intermédiaires, lentilles et amas irréguliers d'amphibolite; rares intrusions felsiques
- T2a** Mylonites d'intrusions intermédiaires et felsiques; localement intercalations et enclaves d'amphibolite fortement foliés; quelques dykes décimétriques de gabbro légèrement folié

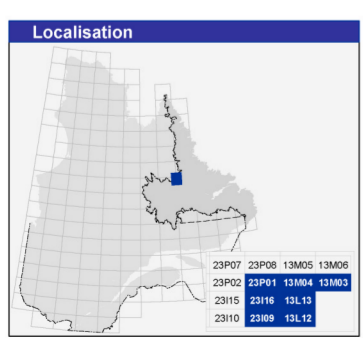
ARCHÉEN / PALÉOPROTÉROZOÏQUE

- 11Db** Tonalite foliée, par endroits mylonitisée, localement migmatitisée; rares granite et granodiorite, foliés
- T2f** Mylonites tonalitiques à granitiques, migmatitisées; plus rarement monzonite quartzifère et diorite, mylonitiques; niveaux de paragneiss à biotite et grenat et bandes centimétriques d'amphibolite

ARCHÉEN

- M1p** Gneiss tonalitiques à granitiques, par endroit migmatitisés, tonalite et granite, très foliés à mylonitisés

Les symboles et abréviations utilisés sur cette carte sont décrits dans la publication PRD 2000-08 du ministère des Ressources naturelles et de la Faune.



Métadonnées	
Surface de référence géodésique:	Élipsoïde GRS 80
Système de référence géodésique:	NAD 83 compatible avec le système mondial WGS 84
Projection cartographique:	Mercator transverse universelle (MTU), fuseau 20
Longitude d'origine:	64°
Latitude d'origine:	0°

Sources	
Données	Banc de données topographiques et administratives à l'échelle de 1:250 000 (DOTA-2004)

Frontières	
-----	Frontière internationale
- - - - -	Frontière interprovinciale ou interstatistique
-----	Frontière Québec - Terre-Neuve-et-Labrador (cette frontière n'est pas définie)

Sources	
Données	Banc de données topographiques et administratives à l'échelle de 1:250 000 (DOTA-2004)

Organisation	
Ministère des Ressources naturelles	

Réalisation	
Géologie:	Harald Hamrouche, Jean Gouder et Claire Legoux
Assistance technique:	Frédéric St-Pierre
Production:	Ministère des Ressources naturelles Direction générale de Géologie Québec Ministère des Ressources naturelles Direction de l'information géologique du Québec
Diffusion:	

Le présent document n'a aucune portée légale.
Dépôt légal - Bibliothèque et Archives nationales du Québec
© Gouvernement du Québec, 4^e trimestre 2012

RG 2012-02 C001

Carte de rapport RG 2012-02
Pour obtenir les données les plus récentes concernant cette région, nous vous suggérons de consulter les produits géométriques du Système d'information géographique du Québec (SIGÉOM).

