

LÉGENDE STRATIGRAPHIQUE

PROVINCE DU SUPÉRIEUR

ARCHÉEN

SOUS-PROVINCE DE L'ABITIBI

Pluton de Kalm-Coursol

- Akaol2 Granodiorite et tonalite foliées ou massives
- Akaol1 Tonalite foliée ou gneissique, à hornblende + biotite + magnétite

Complexe de Barry

- Abry3 Gneiss tonalitique migmatité, localement granodioritique

Formation de Lacroix

- Ala11 Basalte géomorphologique, massif ou coussiné, amphibolités, localement basalte komatiitique ou basalte andésitique

LÉGENDE LITHOLOGIQUE

PROVINCE DE GRENVILLE

PROTÉROZOÏQUE

- I3b Dyke de gabbro à grenat, corallitique et ophiitique

ARCHÉEN DÉFORMÉ AU PROTÉROZOÏQUE

- M14 Gneiss tonalitique migmatité à grenat + clinopyroxène; enclaves d'amphibolite
- M14b Gneiss mafique migmatité, à grenat + clinopyroxène + épidoite; injections de tonalite foliée ou gneissique; enclaves migmatitiques de gneiss mafique géomorphologique

PROVINCE DU SUPÉRIEUR

PROTÉROZOÏQUE

- I3b Dyke mafique ou ultramafique

Le carte RG 2004-02-C001 est une image produite à partir de données numériques contenues dans le système d'information géographique du Québec (SIGÉOM) en date de novembre 2004.

Des produits géomatiques correspondant au feuillet SNRC 32B14 sont disponibles via le site internet : www.mfn.gouv.qc.ca/produits/32B14/32B14-200-0101.pdf, la rubrique « **alignement atlas** ».

Cette carte finale présente les données d'un nivellement géologique réalisé en 2003 par les géologues suivants : Daniel Bandyayere, Pierre Rhéaume, Emmanuel Giguère, Carl Guimette, Eric Hoffman, Alessandro D'Amico, ministère des Ressources naturelles, de la Faune et des Parcs et une compilation des données provenant des travaux de référence. La notice explicative de cette carte porte le numéro RG 2004-02.

Référence : Charre, R., 1976, RG 172

Compilation et interprétation : Daniel Bandyayere, Pierre Rhéaume

Assistance technique : Emmanuel Giguère, Gertrude Janssen

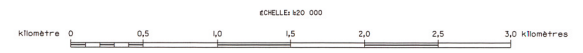
Nous vous suggérons de faire référence à cette carte de la façon suivante : Bandyayere, D., 2004 - Géologie 1:20 000, 32B14-200-0101 - RIVIÈRE PASCAGAMA, Ministère des Ressources naturelles, de la Faune et des Parcs, Québec, carte RG 2004-02-C001.

RIVIÈRE PASCAGAMA 32B14-200-0101

32 B 0-200-0002	32 B 4-200-0001	32 B 4-200-0002
32 B 0-200-0002	32 B 4-200-0001	32 B 4-200-0002
32 B 0-200-0002	32 B 0-200-0001	32 B 0-200-0002

Compilation géoscientifique - Géologie 1:20 000
Les codes et les symboles utilisés sur cette carte sont conformes à la légende générale de la carte géologique (publication MB 96-28)

CARTE PRODUITE AVEC LA TECHNOLOGIE SIGÉOM



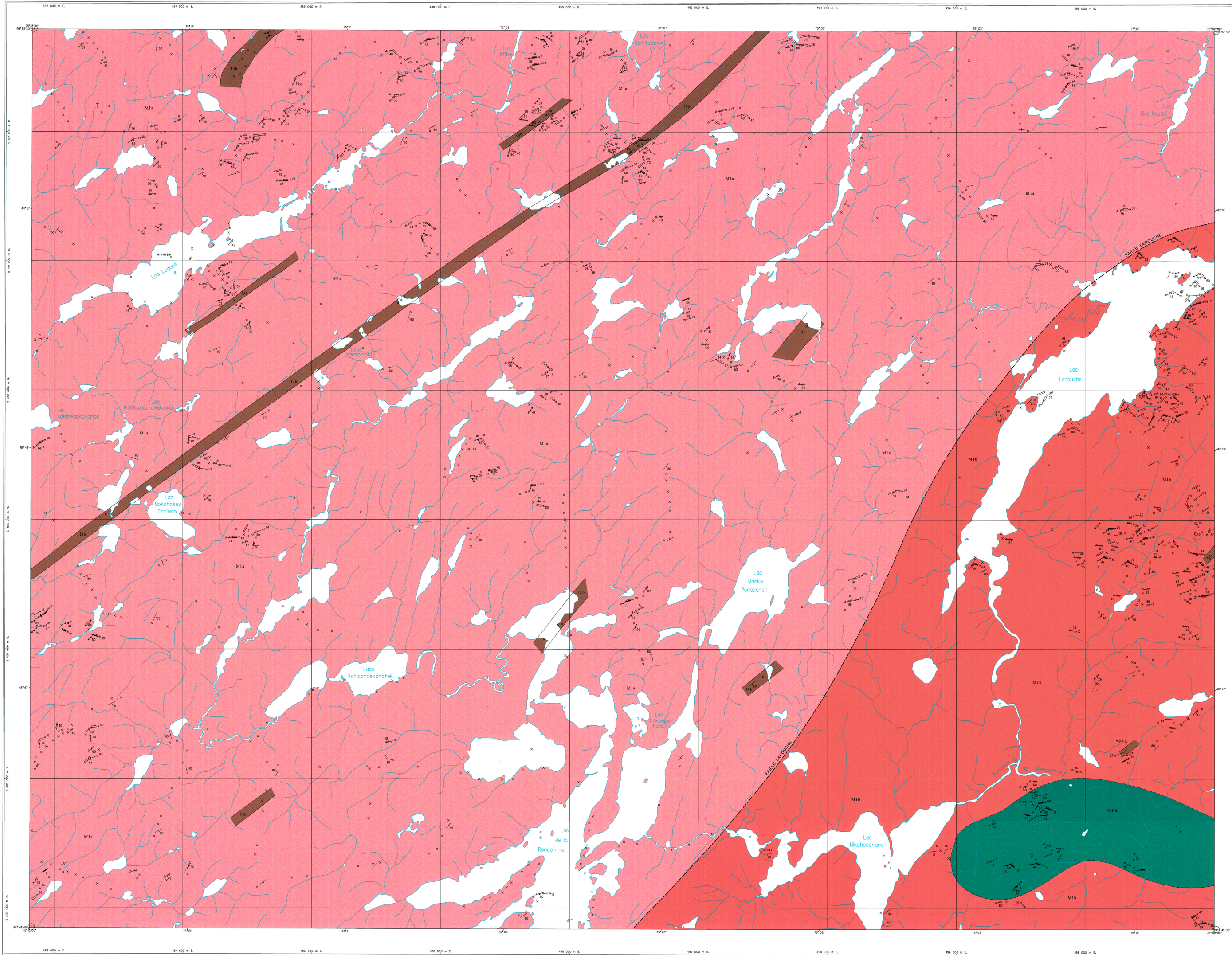
Compilation géoscientifique - Géologie 1:20 000

32B14-200-0101 - RIVIÈRE PASCAGAMA

Projection Mercator transverse universelle (UTM, fuseau 18
angle de déclinatoire sur l'équateur du Nord réel 0°17' vers l'ouest
altitude de référence GRS80
système de référence géocentrique NAD83

☉ indique l'emplacement de la station dans le réseau géodésique NAD83.

RG 2004-02-C001
Date de compilation : novembre 2004



LÉGENDE LITHOLOGIQUE

PROVINCE DE GRENVILLE

- PROTÉROZOÏQUE**
- Dyke de gabbro à grenat, coronitique et ophtique
- ARCHÉEN DÉFORMÉ AU PROTÉROZOÏQUE**
- Gneiss tonalitique migmatisés; niveaux d'amphibolite rubanés à grenat et clinopyroxène
 - Gneiss tonalitique migmatisés à grenat et clinopyroxène; enclaves d'amphibolite
 - Amphibolite rubanée à grenat et clinopyroxène; niveaux d'amphibolite ultramafique

La carte RG 2004-02-C002 est une image produite à partir de données numériques contenues dans le système d'information géométrique du Québec (SIGEM) en date de novembre 2004.

Ces produits géométriques correspondant au feuille SNGC 32B14 sont disponibles via le site internet : www.mn.gouv.qc.ca/produits-services/mines.asp à la rubrique « SIGEM Atlas ».

Cette carte finale présente les données d'un levé géologique réalisé en 2003 par les géologues suivants : Daniel Bandyera, Pierre Rhéaume, Emmanuelle Giguère, Carl Guilmette, Eric Hoffmann, Atsuo Dip, ministre des Ressources naturelles, de la Faune et des Parcs et une compilation des données provenant des travaux cités en référence. La notice explicative de cette carte porte le numéro RG 2004-02.

Référence : Chara, R., 1976, RG 172

Compilation et interprétation : Daniel Bandyera, Pierre Rhéaume

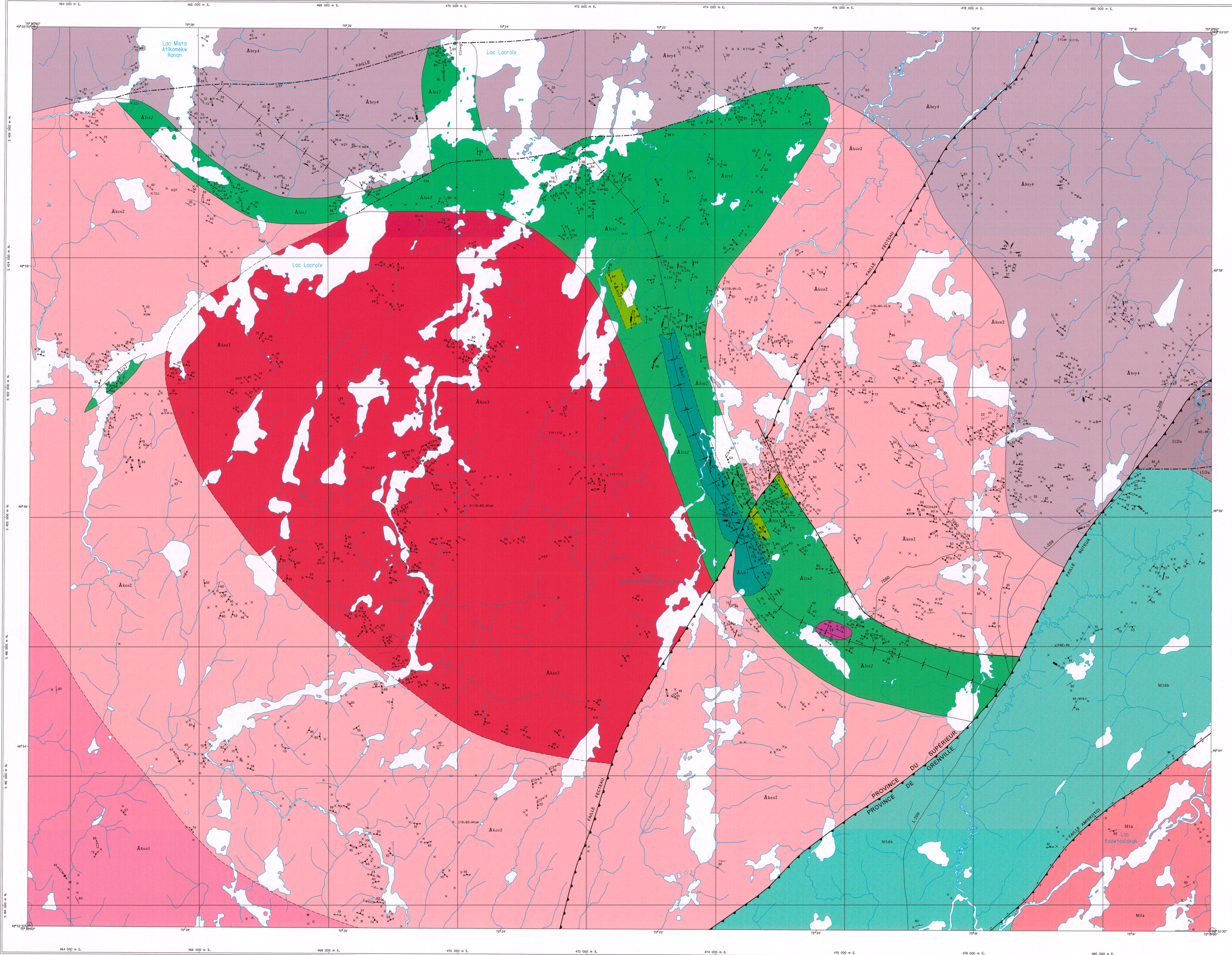
Assistance technique : Emmanuelle Giguère, Gertrude Janssen

Nous vous suggérons de faire référence à cette carte de la façon suivante : Bandyera, D., 2004 - Géologie 1:20 000, 32B14-200-0102 - LAC LAROUCHE, Ministère des Ressources naturelles, de la Faune et des Parcs, Québec, carte RG 2004-02-C002.

LAC LAROUCHE
32B14-200-0102

32 B 4-200-000	32 B 4-200-002	32 B 4-200-000
32 B 4-200-000	32 B 4-200-000	32 B 4-200-000
32 B 4-200-000	32 B 4-200-000	32 B 4-200-000

Note à l'utilisateur : Malgré les divers contrôles mis en place pour assurer la qualité du produit, cette carte peut contenir des erreurs. La direction de la géologie vous demande donc de vérifier à l'avance les données en utilisant les données observées. Vous êtes priés de le faire en consultant le formulaire de feedback à une carte - Produit SIGEM qui accompagne chaque compilation et qui est aussi disponible dans les bureaux des géologues résidents.



LÉGENDE STRATIGRAPHIQUE

- PROVINCE DU SUPÉRIEUR**
- ARCHÉEN**
- SOUS-PROVINCE DE L'ABITIBI**
- Pluton de Kalm-Coursol**
- Ako1** Tonalite à biotite massive
 - Ako2** Granodiorite et tonalite foliées ou massives
 - Ako3** Tonalite foliée ou gneissique, à hornblende + biotite + magnésite
- Complexe de Barry**
- Aby4** Tonalite à biotite et hornblende, massive à foliée; localement granodioritique
- Formation de Lacroix**
- Ako5** Tuf à lapillis ou à blocs, de composition intermédiaire à felsique
 - Ako6** Basalte glomérporphyrique, massif ou coussiné, amphibolitisé; localement basalte komatiitique ou basalte andésitique
 - Ako7** Komatiite massive très magnétique, souvent vésiculaire, à fractures de refroidissement polyédriques

LÉGENDE LITHOLOGIQUE

- PROVINCE DE GRENVILLE**
- ARCHÉEN DÉFORMÉ AU PROTÉROZOÏQUE**
- I1Da** Tonalite gneissique à enclaves migmatitisées d'amphibolite à grenat à clinopyroxène, localement granodiorite gneissique à biotite et hornblende
 - M1a** Gneiss tonalitique migmatitisé à grenat à clinopyroxène; enclaves d'amphibolite
 - M1b** Gneiss mafique migmatitisé, à grenat à clinopyroxène à éprouve; injections de tonalite foliée ou gneissique; enclaves migmatitisées de gneiss mafique glomérporphyrique
- PROVINCE DU SUPÉRIEUR**
- ARCHÉEN**
- I4** Intrusion ultramafique

La carte RG 2004-02-C003 est une image produite à partir de données numériques contenues dans le système d'information géométrique du Québec (SIGÉOM) en date de novembre 2004.

Des produits géométriques correspondant au feuille SNCM 32B14 sont disponibles via le site internet : www.mrn.gouv.qc.ca/produits-services/mrns/32B14 à la rubrique « SIGÉOM atlas ».

Cette carte finale présente les données d'un levé géologique réalisé en 2003 par les géologues suivants : Daniel Bandyayera, Pierre Rihaume, Emmanuelle Giguère, Carl Guilmette, Eric Hoffmann, Alexandre Drapeau, Ministère des Ressources naturelles, de la Faune et des Parcs et une compilation des données provenant des travaux cités en référence. La notice explicative de cette carte porte le numéro RG 2004-02.

Références : Chara, R., 1976, RG 112 July, M., 1990, MB 90-42

Compilation et interprétation : Daniel Bandyayera, Pierre Rihaume

Assistance technique : Emmanuelle Giguère, Gertrude Janssen

Nous vous suggérons de faire référence à cette carte de la façon suivante : Bandyayera, D., 2004 - Géologie 1:20 000, 32B14-200-0201 - LAC LACROIX, Ministère des Ressources naturelles, de la Faune et des Parcs, Québec; carte RG 2004-02-C003.

LAC LACROIX
32B14-200-0201

Nota à l'utilisateur: Malgré les divers contrôles mis en place pour assurer la qualité du produit, cette carte peut contenir des erreurs. Le Directeur de la géologie vous demande donc de faire attention à vérifier les données en lui signalant les erreurs observées. Vous est possible de le faire en complétant le formulaire d'identification d'une carte - Produit SIGÉOM - au comptoir des commandes et qui est aussi disponible chez les bureaux des géologues résidents.

32 B 04-200-002	32 B 03-200-000	32 B 03-200-002
32 B 03-200-002	32 B 04-200-000	32 B 04-200-002
32 B 03-200-002	32 B 04-200-000	32 B 04-200-002

Compilation géoscientifique - Géologie 1:20 000
Les codes et les symboles utilisés sur cette carte sont conformes à la légende générale de la carte géologique (publication MB 90-26)

Canada Québec

Le développement initial du SIGÉOM a été réalisé dans le cadre de l'Entente accordée Canada-Québec sur le développement initial (1993-1995).

© Gouvernement du Québec pour les données provenant du système provincial de référence cartographique 1:20 000 et pour les données de nature géoscientifique.

© Sa Majesté le Reine du chef du Canada pour les données provenant du système national de référence cartographique 1:50 000 et 1:125 000.

Les titres des droits d'auteur de ces données ne seront tenus responsables d'aucun dommage résultant de l'utilisation de l'information, tant la vérification de l'exactitude des données à l'échelle d'usage.

Toute reproduction ou diffusion de l'information à des fins commerciales est interdite. Toute autre utilisation de l'information de nature géoscientifique est autorisée en présumant que le ministère des Ressources naturelles du Québec en est la source et que le Gouvernement du Québec en détient les droits d'auteur.

CARTE PRODUITE AVEC LA TECHNOLOGIE SIGÉOM

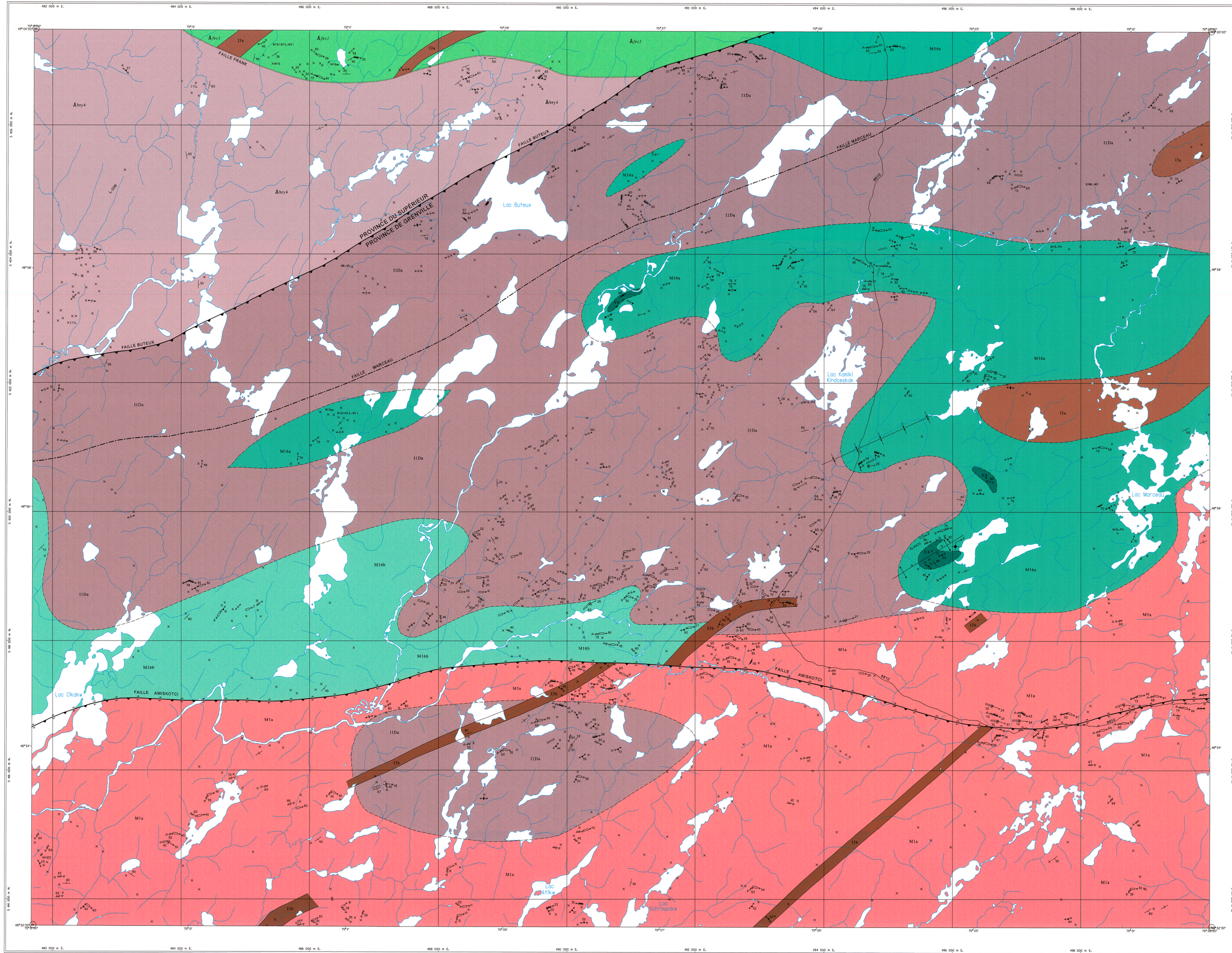


Compilation géoscientifique - Géologie 1:20 000
32B14-200-0201 - LAC LACROIX

Projection Mercator transverse universelle (TM2), fusée 18
origine du quadrillage par rapport au nord (NAD 83) - vers l'est
étalonnage de 999 999,999
système de référence géodésique NAD83

☺ symbole indiquant la position du feuillet dans le réseau géologique NAD21.

RG 2004-02-C003
Date de compilation : novembre 2004



LÉGENDE STRATIGRAPHIQUE

- PROVINCE DU SUPÉRIEUR**
- ARCHÉEN**
- SOUS-PROVINCE DE L'ABITIBI**
- Complexe de Barry
- A1a4 Tonalite à biotite et hornblende, massive à foliée; localement granodioritique
- Formation de Festeau
- A1c1 Basalte massif, coussiné ou bréchique

LÉGENDE LITHOLOGIQUE

PROVINCE DE GRENVILLE

- PROTÉROZOÏQUE**
- I1Da Dyke de gabbro à grenat, coronnite et ophiolite
 - I1a Dyke mafique ou ultramafique
- ARCHÉEN DÉFORMÉ AU PROTÉROZOÏQUE**
- I1Da Tonalite gneissique à enclaves migmatitisées d'amphibolite à grenat et clinopyroxène; localement granodiorite gneissique à biotite et hornblende
 - M1a Gneiss tonalitique migmatité à grenat et clinopyroxène; enclaves d'amphibolite
 - M16b Gneiss mafique migmatité à grenat et clinopyroxène et époxide; injections de tonalite foliée ou gneissique; enclaves migmatitisées de gneiss mafique gnoméomorphique
 - M16a Amphibolite à grenat, rubanée, localement migmatisée; dykes de tonalite
 - I1c1 Volcanite ultramafique à texture de cumulus

PROVINCE DU SUPÉRIEUR

- PROTÉROZOÏQUE**
- I1a Dyke mafique ou ultramafique

La carte RG 2004-02-C004 est une image produite à partir de données numériques contenues dans le système d'information géométrique du Québec (SIGÉOM) en date de novembre 2004.

Des produits géomatiques correspondant au feuillet SNRC 32B14 sont disponibles via le site internet: www.mra.gouv.qc.ca/produits-services/mines.jsp à la rubrique e-Info atlas.

Cette carte finale présente les données d'un levé géologique réalisé en 2003 par les géologues suivants: Daniel Bandyayera, Pierre Riébaumé, Emmanuel Giguère, Carl Guilmette, Eric Hoffmann, Aïssatou Diop, Ministère des Ressources naturelles, de la Faune et des Parcs et une compilation des données provenant des travaux cités en référence.

La notice applicative de cette carte porte le numéro RG 2004-02.

Référence: Charre, R., 1976, RG 172

Compilation et interprétation: Daniel Bandyayera, Pierre Riébaumé

Assistance technique: Emmanuel Giguère, Garoude Janssen

Nous vous suggérons de faire référence à cette carte de la façon suivante: Bandyayera D., 2004 - Géologie 1:20 000, 32B14-200-0202 - LAC BUTEUX, Ministère des Ressources naturelles, de la Faune et des Parcs, Québec, carte RG 2004-02-C004.

Le développement de cette carte a été réalisé dans le cadre de l'initiative Québec-Québec sur le développement durable (1998-1999).

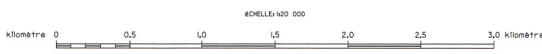
© Gouvernement du Québec pour les données provenant du système provincial de référence cartographique 1:20 000 et pour les données de nature géoscientifique.

© Siégeant le Bureau du chef du Grand Sud, les données provenant du système national de référence cartographique 1:50 000 et 1:250 000.

Les titulaires des droits d'auteur de ces données ne seront pas responsables d'aucun dommage résultant de l'utilisation de l'information, sans la vérification de l'exactitude, l'actualité et l'usage appropriés.

Toute reproduction ou diffusion de l'information à des fins commerciales est interdite. Toute autre utilisation de l'information de nature géoscientifique est autorisée en précisant que le Ministère des Ressources naturelles du Québec en est la source et que le Gouvernement du Québec en détient les droits d'auteur.

CARTE PRODUITE AVEC LA TECHNOLOGIE SIGÉOM



Projection Mercator Transverse universelle UTM, fuseau 8
origine du quadrillage par rapport au nord réel (2° vers l'ouest)
altitude de référence: 0000
système de référence géoscientifique NAD83

① indique l'emplacement de la feuille dans le réseau géoscientifique NAD27.

RG 2004-02-C004
Date de compilation : novembre 2004

Compilation géoscientifique - Géologie 1:20 000
32B14-200-0202 - LAC BUTEUX

Note à l'utilisateur: Malgré les divers contrôles mis en place pour assurer la qualité de production, cette carte peut contenir des erreurs. La Direction de la géologie vous demande donc de vérifier et de compléter les données en indiquant les erreurs observées. Il vous est possible de le faire en complétant le formulaire «Description d'une carte» (Produit SIGÉOM) qui occupe une page commune et qui est aussi disponible dans les bureaux des géologues résidents.

**LAC BUTEUX
32B14-200-0202**

32 0 05-000-001	32 0 05-000-002	32 0 02-000-001
32 8 14-000-003	32 8 14-000-002	32 8 14-000-001
32 8 14-000-004	32 8 14-000-002	32 8 14-000-001

Compilation géoscientifique - Géologie 1:20 000
Les codes et les symboles utilisés sur cette carte sont conformes à la légende générale de la carte géologique (publication MB 96-28)