

LÉGENDE STRATIGRAPHIQUE

- PENNSYLVANIAN**
- Complexe du Lac à l'Eau Claire**
- Plec** Impactite, brèche d'impact, impact-ignimbrite et dykes d'impactite et de mylonitisation; localement enclaves et blocs de calcaire ordovicien; un peu de socle archéen et de dykes de diabase protérozoïques
- PROTÉROZOÏQUE**
- Groupe de Richmond Gulf**
- pPgr** Grès arkosique à stratification oblique et arkose rouge; coulées de basalte massives, vésiculaires ou coussinées et basalte colonnaire. Grès et mudstone rouge, grès gris et un peu de conglomérat; localement grès et pélite d'origine lacustre
- ARCHÉEN**
- Syénite de Bourdel**
- Abol** Monzosyénite à néphéline homogène, de teinte blanchâtre, de granulométrie moyenne à grossière, possédant une foliation magmatique bien développée
- Suite de Quillinaaraaluk**
- Adeb2** Gabbro et gabbronorite à hornblende - biotite à clinopyroxène ± orthopyroxène. Ces roches ont un aspect massif, une granulométrie moyenne à grossière et contiennent de 5 à 15 % de phénocristaux de hornblende noirâtre de 1 à 3 cm de longueur. Elles sont recoupées par des injections blanchâtres de granite ou de tonalite qui produisent une texture bréchique
- Aiku1** Roches ultramafiques composées de hornblende, de pyroxénite et d'un peu de péridotite. Ces roches ont un aspect massif, une granulométrie moyenne à grossière et une couleur vert foncé ou gris noirâtre en altération. L'unité peut contenir du gabbro et du gabbronorite d'aspect massif. Toutes ces roches contiennent de 5 à 15 % de phénocristaux de hornblende noirâtre de 1 à 3 cm de longueur. Elles sont recoupées par des injections blanchâtres de granite ou de tonalite qui produisent une texture bréchique
- Suite de Desbergères**
- Unité à biotite (Adeb2)**
- Adeb2** Granite et granodiorite à biotite, de couleur gris rosâtre à rose pâle, d'aspect massif à faiblement folié, de granulométrie moyenne à grossière localement légèrement porphyriques contenant moins de 8 % de minéraux mafiques. Présence de vestiges de tonalite formant des amas ou des lentilles aux contacts diffus et graduels
- Adeb2a** Granite et granodiorite à biotite et à texture porphyroïde qui se manifeste par la présence de 20 à 35 % de phénocristaux de feldspath potassique de 1 à 5 cm de longueur. Ces roches ont un aspect massif ou faiblement folié
- Unité à biotite-hornblende (Adeb1)**
- Adeb1** Granodiorite et granite à biotite-hornblende, gris rosâtre à rose pâle, d'aspect massif à légèrement folié, de granulométrie moyenne à grossière, localement légèrement porphyriques, renfermant entre 2 et 15 % d'amas centimétriques de minéraux mafiques. Ces roches possèdent une susceptibilité magnétique élevée
- Adeb1a** Granodiorite et granite à biotite-hornblende et à texture porphyroïde qui se manifeste par la présence de 15 à 35 % de phénocristaux de feldspath potassique de 1 à 5 cm de longueur. Ces roches possèdent une susceptibilité magnétique élevée
- Complexe de Loups Marins**
- Unité à orthopyroxène (Alma2)**
- Alma2** Enderbite, diorite quartzifère à hypersthène et diorite à hypersthène. Ces roches ont une teinte verdâtre, un aspect qui varie de massif à folié et elles possèdent une granulométrie fine à moyenne. Elles contiennent entre 3 et 20 % d'amas de minéraux mafiques et elles possèdent une susceptibilité magnétique élevée; un peu d'opodalite et de charnockite
- Unité à clinopyroxène (Alma1)**
- Alma1a** Granodiorite, monzodiorite quartzifère et monzodiorite, à clinopyroxène, caractérisées par une texture porphyroïde produite par la présence de 10 à 25 % de phénocristaux de feldspath potassique de 1 à 5 cm de longueur; elles ont une teinte gris rosâtre, gris brunâtre ou brun verdâtre. Ces roches possèdent une susceptibilité magnétique élevée
- Alma1b** Granodiorite à clinopyroxène, de couleur gris violacé à gris rosâtre, d'aspect massif à folié, de granulométrie moyenne à grossière, localement légèrement porphyrique. Caractérisée par la présence d'une quantité variable de cristaux de plagioclase saumonné ou bourgogne
- Alma1a** Tonalite, diorite quartzifère et diorite, à clinopyroxène, d'aspect massif à folié, de granulométrie moyenne à grossière, renfermant 10 à 25 % d'amas centimétriques de minéraux mafiques. Caractérisées par la présence d'une quantité variable de cristaux de plagioclase saumonné ou bourgogne. Possèdent une susceptibilité magnétique élevée
- Suite de Courselles**
- Acou2** Tonalite à hornblende-biotite, gris pâle légèrement rosé, bien foliée, de granulométrie moyenne à grossière qui renferme entre 10 à 20 % d'amas centimétriques de minéraux mafiques. Possède une susceptibilité magnétique élevée. Présence de phases granitiques formant des rubans et des amas aux contacts diffus et graduels avec la phase tonalitique
- Acou1** Diorite et diorite quartzifère, à hornblende-biotite, de couleur gris moyen à gris pâle légèrement verdâtre, d'aspect massif à bien folié et de granulométrie moyenne à grossière. Les minéraux mafiques (10 à 30 %) forment des amas centimétriques souvent étirés dans la foliation. Possèdent une susceptibilité magnétique moyenne à élevée. Présence de phases granitiques formant des rubans et des amas aux contacts diffus et graduels avec la phase tonalitique
- Suite de Favard**
- Afavl** Leucotonalite à biotite, gris pâle à légèrement rosé, d'aspect massif à folié, de granulométrie fine à moyenne, contenant moins de 10 % de biotite sous forme de petits feuilletés disséminés ou regroupés en amas; un peu de tonalite et de diorite quartzifère à hornblende-biotite (10 à 25 % de minéraux mafiques). Présence de phases granitiques formant des rubans et des amas aux contacts diffus et graduels avec la phase tonalitique
- Afavl1a** Leucotonalite à biotite, gris violacé, d'aspect massif à folié, de granulométrie fine à moyenne, contenant moins de 10 % de biotite sous forme de petits feuilletés disséminés ou regroupés en amas. Caractérisée par la présence de 2 à 5 % de cristaux de plagioclase bourgogne
- Complexe de Melvin**
- Amel4** Diorite et gabro, bien foliés, de teinte gris moyen légèrement verdâtre, de granulométrie fine à moyenne et possédant une texture granoblastique bien développée. Possèdent généralement une susceptibilité magnétique élevée
- Amel3** Paragneiss migmatitisés à biotite-granat, de granulométrie fine et de teinte gris moyen avec une surface d'altération gris jaunâtre. La migmatitisation est marquée par la présence de bandes centimétriques à métriques (5 à 40 %) de mobilisat granitique blanchâtre
- Amel2** Amphibolite fine, massive ou rubanée, bien foliée et à texture granoblastique bien développée
- Amel1** Roches volcaniques de composition felsique, gris clair à gris moyen, massives ou laminaires, à granulométrie fine avec ou sans phénocristaux de quartz. Ces roches sont généralement très déformées

La carte RG 2003-08-C001 est une image produite à partir de données numériques contenues dans le système d'information géographique du Québec (SIGÉOM) en date de janvier 2004.

Des produits géomatiques correspondant au feuillet SNRC 34B sont disponibles via le site internet : www.mrfp.gouv.qc.ca/produits-services/mines.jsp à la rubrique « o-sigéom atlas ».

Cette carte finale présente les données d'un levé géologique réalisé en 2002 par les géologues suivants : Martin Simard, Martin Parent, Robert Thériault, Carl Blodeau, Dominique Meilleux, Gabrielle Rioux et Julie Vallières, ministère des Ressources naturelles, de la Faune et des Parcs. La notice explicative de cette carte porte le numéro RG 2003-08.

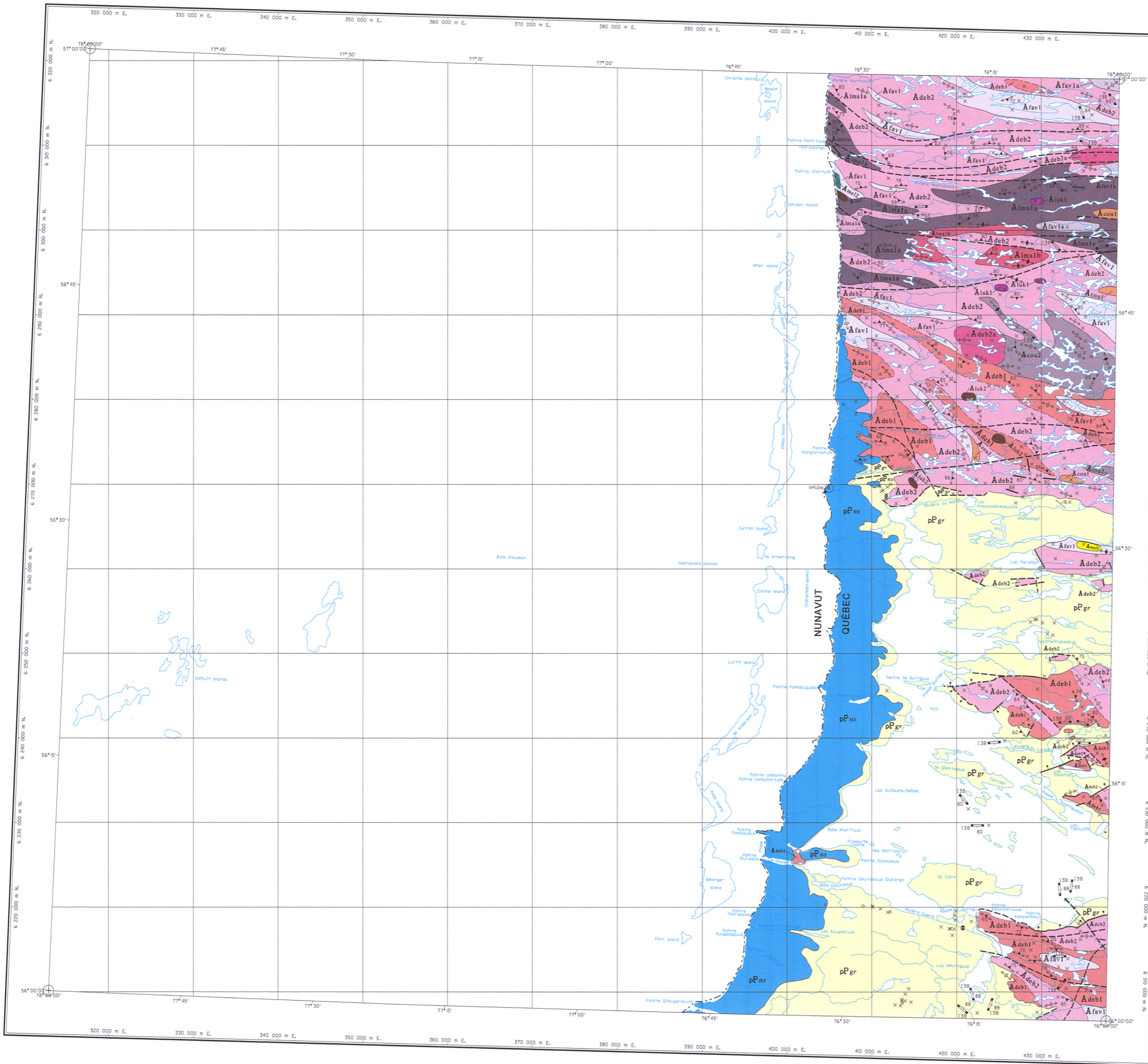
Assistance technique : Hélène Gagné, Pascale Martel

Nous vous suggérons de faire référence à cette carte de la façon suivante : Simard, M. et Parent, M., 2004 - Géologie 1:250 000, 34B - LAC À L'EAU CLAIRE. Ministère des Ressources naturelles, de la Faune et des Parcs, Québec, carte RG 2003-08-C001

LAC À L'EAU CLAIRE 34B

34 F	34 G	34 H
34 C	34 B	34 A
33 N	33 O	33 P

Note à l'utilisateur Malgré les divers contrôles mis en place pour assurer la qualité du produit, cette carte peut contenir des erreurs. La Direction de la géologie vous demande donc de l'aider à améliorer ses produits en lui signalant les erreurs observées. Il vous est possible de la faire en complétant le formulaire de modification à une carte - Produit SIGÉOM qui accompagne chaque commande et qui est aussi disponible dans les bureaux des géologues résidents.



LÉGENDE STRATIGRAPHIQUE

PROTÉROZOÏQUE

Groupe de Nastapoka

pP_{ns} Calcaires laminaires, oolithiques et stromatolitiques; arénite quartzitique, séquence rythmique de turbidites carbonatées, grès quartzeux ou feldspathique; un peu de conglomérat; coulées de basalte colonnaire en concordance sur la séquence sédimentaire

Groupe de Richmond Gulf

pP_{gr} Grès arkosique à stratification oblique et arkose rouge; coulées de basalte massives, vésiculaires ou coussinées et basalte colonnaire. Grès et mudstone rouge, grès gris et un peu de conglomérat; localement grès et pelite d'origine lacustre

ARCHÉEN

Suite de Quilinaaraalik

A_{luk2} Gabbro et gabbro-norite à hornblende - biotite ± clinopyroxène ± orthopyroxène. Ces roches ont un aspect massif, une granulométrie moyenne à grossière et contiennent de 5 à 15 % de phénocristaux de hornblende verte de 1 à 3 cm de longueur. Elles sont recoupées par des injections blanchâtres de granite ou de tonalite qui produisent une texture bréchique

A_{luk1}

Roches ultramafiques composées de hornblende, de pyroxénite et d'un peu de péridotite. Ces roches ont un aspect massif, une granulométrie moyenne à grossière et une couleur vert foncé ou gris noirâtre. L'unité peut contenir du gabbro et du gabbro-norite d'aspect massif. Toutes ces roches contiennent de 5 à 15 % de phénocristaux de hornblende verte de 1 à 3 cm de longueur. Elles sont recoupées par des injections blanchâtres de granite ou de tonalite qui produisent une texture bréchique

Suite de Desbergères

Unité à biotite (A_{deb2})

A_{deb2} Granite et granodiorite à biotite, de couleur gris rosâtre à rose pâle, d'aspect massif à faiblement folié, de granulométrie moyenne à grossière localement légèrement porphyriques contenant moins de 8 % de minéraux mafiques. Présence de vestiges de tonalite formant des amas ou des lentilles aux contacts diffus et graduels

A_{deb2a}

Granite et granodiorite à biotite et à texture porphyroïde qui se manifeste par la présence de 20 à 35 % de phénocristaux de feldspath potassique de 1 à 5 cm de longueur. Ces roches ont un aspect massif ou faiblement folié

Unité à biotite-hornblende (A_{deb1})

A_{deb1} Granodiorite et granite à biotite-hornblende, gris rosâtre à rose pâle, d'aspect massif à légèrement folié, de granulométrie moyenne à grossière localement légèrement porphyrique renfermant entre 2 et 15 % d'amas centimétriques de minéraux mafiques. Ces roches possèdent une susceptibilité magnétique élevée

Complexe de Loups Marins

Unité à clinopyroxène (A_{ima1})

A_{ima1b} Granodiorite à clinopyroxène, de couleur gris violacé à gris rosâtre, d'aspect massif à folié, de granulométrie moyenne à grossière localement légèrement porphyrique. Caractérisée par la présence d'une quantité variable de cristaux de plagioclase saumonné ou bourgogne

A_{ima1a}

Tonalite, diorite quartzifère et diorite, à clinopyroxène, d'aspect massif à folié, de granulométrie moyenne à grossière, renfermant 5 à 25 % d'amas centimétriques de minéraux mafiques. Caractérisées par la présence d'une quantité variable de cristaux de plagioclase saumonné ou bourgogne. Possèdent une susceptibilité magnétique élevée

Suite de Coursolles

A_{cou2}

Tonalite à hornblende-biotite, gris pâle légèrement rosée, bien foliée, de granulométrie moyenne à grossière qui renferme entre 10 à 20 % d'amas centimétriques de minéraux mafiques. Possède une susceptibilité magnétique élevée. Présence de phases granitiques formant des rubans et des amas aux contacts diffus et graduels avec la phase tonalitique

A_{cou1}

Diorite et diorite quartzifère, à hornblende-biotite, de couleur gris moyen à gris pâle légèrement verdâtre, d'aspect massif à bien folié et de granulométrie moyenne à grossière. Les minéraux mafiques (10 à 30 %) forment des amas centimétriques souvent étirés dans la foliation. Possèdent une susceptibilité magnétique moyenne à élevée. Présence de phases granitiques formant des rubans et des amas aux contacts diffus et graduels

Suite de Favard

A_{fav1}

Leucotonalite à biotite, gris pâle à légèrement rosée, d'aspect massif à folié, de granulométrie fine à moyenne, contenant moins de 10 % de biotite sous forme de petits feuilletés disséminés ou regroupés en amas; un peu de tonalite et de diorite quartzifère à hornblende-biotite (10 à 25 % de minéraux mafiques). Présence de phases granitiques formant des rubans et des amas aux contacts diffus et graduels avec la phase tonalitique

A_{fav1a}

Leucotonalite à biotite, gris violacé, d'aspect massif à folié, de granulométrie fine à moyenne, contenant moins de 10 % de biotite sous forme de petits feuilletés disséminés ou regroupés en amas. Caractérisée par la présence de 2 à 5 % de cristaux de plagioclase bourgogne

Complexe de Melvin

A_{mel1}

Amphibolite fine, massive ou rubanée, bien foliée et à texture granoblastique bien développée

A_{mel1}

Roches volcaniques de composition felsique, gris clair à gris moyen, massives ou laminaires, à granulométrie fine avec ou sans phénocristaux de quartz. Ces roches sont généralement très déformées

La carte RG 2003-08-C002 est une image produite à partir de données numériques contenues dans le système d'information géomineur du Québec (SIGÉOM) en date de janvier 2004.

Des produits géomatiques correspondant au feuillet SNRC 34C sont disponibles via le site internet : www.mrfp.gouv.qc.ca/produits-services/mines.jsp à la rubrique e-sigeom atlas.

Cette carte finale présente les données d'un levé géologique réalisé en 2002 par les géologues suivants : Martin Simard, Martin Parent, Robert Thériault, Carl Bilodeau, Dominique Meillars, Gabriel Rioux et Julie Vallières, ministère des Ressources naturelles, de la Faune et des Parcs. La notice explicative de cette carte porte le numéro RG 2003-08.

Assistance technique : Hélène Gagné, Pascal Martel

Nous vous suggérons de faire référence à cette carte de la façon suivante : Simard, M. et Parent, M., 2004 - Géologie 1:250 000, 34C - LAC GUILLAUME-DELISLE, Ministère des Ressources naturelles, de la Faune et des Parcs, Québec, carte RG 2003-08-C002

LAC GUILLAUME-DELISLE 34C

34 E	34 F	34 G
34 D	34 C	34 B
33 M	33 N	33 O

Note à l'utilisateur Malgré les divers contrôles mis en place pour assurer la qualité du produit, cette carte peut contenir des erreurs. La Direction de la géologie vous demande donc de l'aider à améliorer ses produits en lui signalant les erreurs observées. Il vous est possible de le faire en complétant le formulaire d'identification d'une carte - Produit SIGÉOM - qui accompagne chaque commande et qui est aussi disponible dans les bureaux des géologues résidents.