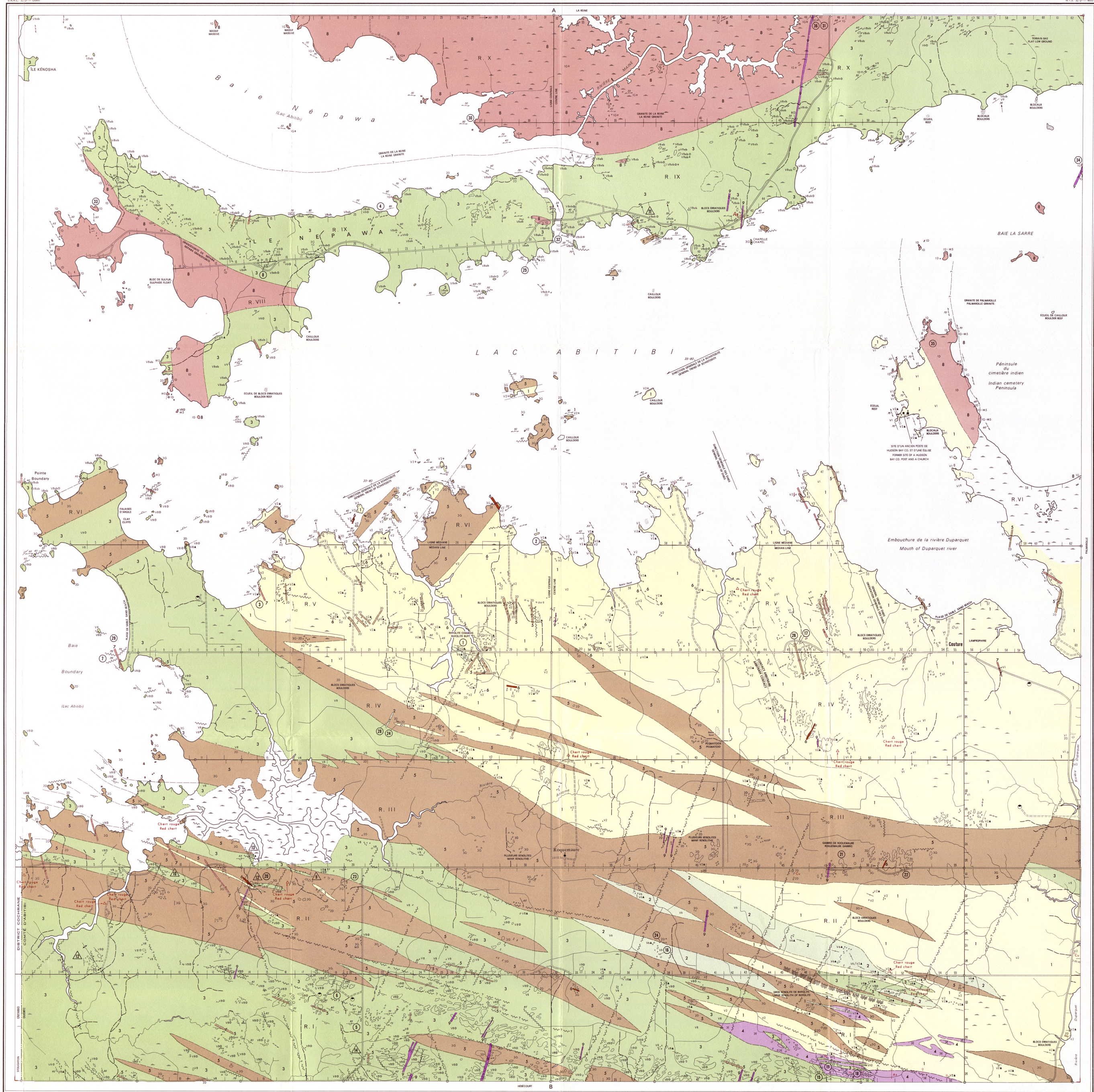
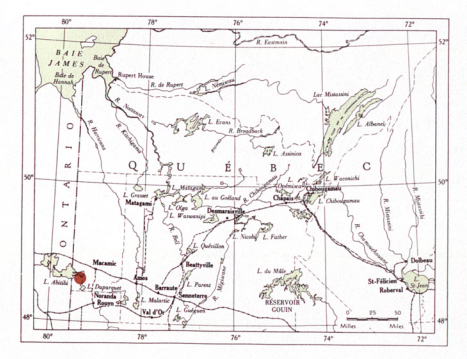


Coupes géologiques le long de la ligne centrale Nord-Sud vue vers l'Ouest



LÉGENDE		LEGEND	
<b>PRÉCAMBRIEN SUPÉRIEUR</b>		<b>LATE PRECAMBRIAN</b>	
Dykes de diabase		Diabase dikes	
<b>PRÉCAMBRIEN INFÉRIEUR</b>		<b>EARLY PRECAMBRIAN</b>	
<b>ROCHES INTRUSIVES</b>		<b>INTRUSIVE ROCKS</b>	
1G- Granite de Palmarolle et de La Reine		1G- Palmarolle and La Reine Granites	
1D- "Granodiorite" de Nepawa et de Palmarolle		1D- Nepawa and Palmarolle Granodiorites	
MS- Migmatite		MS- Migmatite	
Dykes de porphyre quartzo-feldspathique		Feldspar-quartz porphyry dykes	
Dykes saliques		Salic dykes	
3G- Gabbro, diorite		3G- Gabbro, diorite	
3- Dykes mafiques		3- Mafic dykes	
2D- Dykes dioritiques		2D- Diorite dykes	
3E- Péridotite, dunite, serpentinite		3E- Peridotite, dunite, serpentinite	
3Etc- Talc schiste		3Etc- Talc schist	
<b>ROCHES VOLCANIQUES</b>		<b>VOLCANIC ROCKS</b>	
V8- Basalte, basalte à olivine		V8- Basalt, olivine basalt	
V8ab- Basalte amphibolitisé		V8ab- Amphibolitized basalt	
V9- Tuf		V9- Tuff	
V10- Agglomérat		V10- Agglomerate	
V6- Andésite		V6- Andesite	
V6/V2- Brèche andésitique avec fragments de rhyolite		V6/V2- Andesite breccia with rhyolite fragments	
Complexe rhyolitique:		Rhyolite complex:	
V1- lave et brèche rhyolitiques traversées de nombreux petits dykes et filons-couchees saliques ou rhyolitiques		V1- rhyolitic lava and breccia intruded by numerous small rhyolitic or salic dykes and sills	
V2- Rhyolite		V2- Rhyolite	
<b>STRUCTURE ET/AVD TEXTURE</b>			
Porphyrique		Coussiné	
Bréchique		Schisteux	
<b>MINÉRAUX ET ALTÉRATIONS / MINERALS AND ALTERATION</b>			
Amiante		Cuivre	
Argent		Pyrite	
Carbonaté		Talc	
<b>SIGNES CONVENTIONNELS</b>			
Affleurement		Outcrop	
Contact géologique: (a) observé, (b) présumé, (c) déduit de données géophysiques		Geological contact: (a) observed, (b) assumed, (c) inferred from geophysical data	
<b>STRATIFICATION</b>			
Sommet indéterminé: (a) inclinée, (b) verticale		Top unknown: (a) inclined, (b) vertical	
Sommet déterminé: (c) inclinée, (d) verticale, (e) renversée		Top known: (c) inclined, (d) vertical, (e) overturned	
Schistosité, gneissosité ou clivage (a) inclinés, (b) verticaux, (c) pendage non relevé		Schistosity gneissosity or cleavage: (a) inclined, (b) vertical, (c) unknown dip	
Linéation (inclinée)		Lineation (inclined)	
Axe synclinale		Syncline axis	
Faïlle ou zone de schistosité: (a) direction, (b) direction et pendage, (c) faille possible		Fault or schist zone: (a) strike, (b) strike and dip, (c) possible fault	
Analyse chimique: (a) éléments majeurs, (b) Ni et MgO		Chemical analysis: (a) major elements, (b) Ni and MgO	
Trou de sondage: (a) incliné, (b) vertical		Diamond drill hole: (a) inclined, (b) vertical	
Chert rouge		Red chert	
(a) Route carrossable, (b) route secondaire, (c) chemin d'hiver		(a) Motor road, (b) secondary road, (c) winter road	
Gravière		Gravel pit	
Maraîchage		Swamp	
Limite provinciale		Provincial boundary	
(a) Ligne de rang, (b) ligne de lots		(a) Range line, (b) lots line	



Echelle: 2000 pieds au pouce ou 1:24,000 / Scale: 2000 feet to one inch or 1:24,000  
 2000 1000 0 2000 4000 6000  
 Feet  
 600 400 200 0 600 1200 1800  
 Metres

**CANTON DE ROQUEMAURE**  
COMTÉ D'ABITIBI-OUEST  
**ROQUEMAURE TOWNSHIP**  
ABITIBI-WEST COUNTY

Géologie par: Geology by:  
P.R. EAKINS, 1968  
SERVICE DES GITES MINÉRAUX / MINERAL DEPOSITS SERVICE  
Carte de Rapport géologique No 150 / Map of Geological Report No. 150