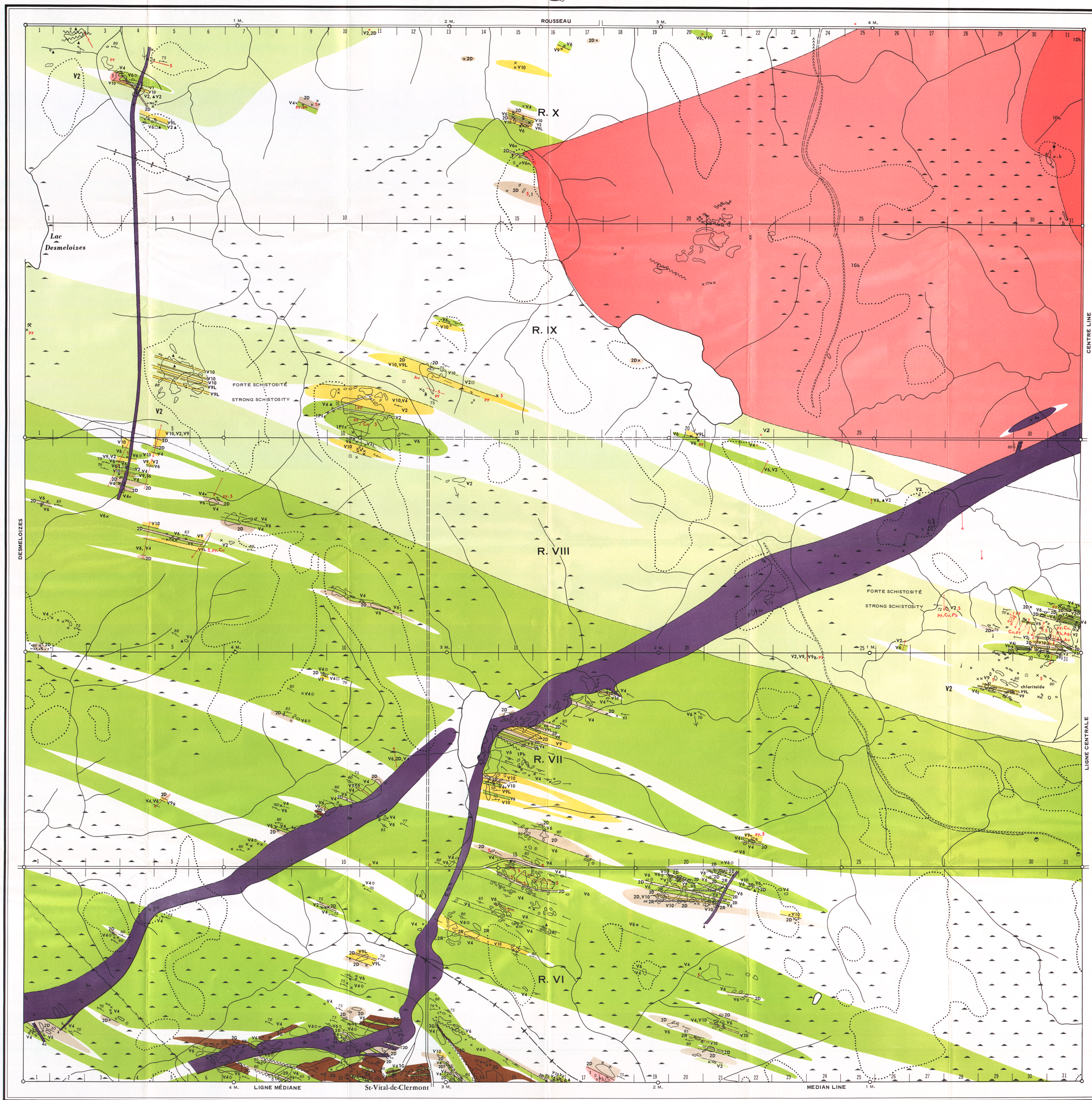


LÉGENDE		LEGEND	
PRÉCAMBRIEN SUPÉRIEUR		LATE PRECAMBRIAN	
Dykes de diabase		Diabase dikes	
PRÉCAMBRIEN INFÉRIEUR		EARLY PRECAMBRIAN	
ROCHES INTRUSIVES		INTRUSIVE ROCKS	
Granophyre		Granophyre	
Granite		Granite	
Granodiorite		Granodiorite	
Diorite (amphibolite)		Diorite (amphibolite)	
Dykes de leucophyre		Leucophyre dikes	
Dykes et filons-couches de lamprophyre		Lamprophyre dikes and sills	
Péridotite		Peridotite	
Diorite		Diorite	
Gabbro		Gabbro	
ROCHES SÉDIMENTAIRES		SEDIMENTARY ROCKS	
Grauwacke arkosique		Arkosic graywacke	
Ardoise		Slate	
Formation de fer		Iron formation	
ROCHES VOLCANIQUES		VOLCANIC ROCKS	
Roches volcaniques felsiques non différenciées		Undifferentiated felsic volcanic rocks	
Rhyolite		Rhyolite	
Dacite		Dacite	
Roches volcaniques intermédiaires non différenciées		Undifferentiated intermediate volcanic rocks	
Andésite		Andesite	
Tuff, tuf à lapilli		Tuff, Lapilli tuff	
Agglomérat		Agglomerate	
STRUCTURE ET TEXTURE		STRUCTURE AND TEXTURE	
Porphyrique		Porphyritic	
Bréchique		Brecciated	
MINÉRAUX ET ALTÉRATIONS		MINERALS AND ALTERATIONS	
Chlorite		Chlorite	
Quartz		Quartz	
Olivine		Olivine	
Graphite		Graphite	
Carbonaté		Carbonatized	
Silicifié		Silicified	
Felsique		Felsic	
Or		Gold	
Molybdène		Molybdenum	
Plomb		Lead	
Pyrite		Pyrite	
SIGNES CONVENTIONNELS		SYMBOLS	
Affleurements: (a) petit, (b) étendu		Outcrops: (a) small, (b) large	
Contact géologique: (a) relevé, (b) présumé, (c) déduit par géophysique		Geological contact: (a) located, (b) assumed, (c) geophysically inferred	
Direction et pendage des couches: sommet non relevé: (a) inclinées, (b) verticales, (c) pendage non déterminé		Strike and dip of beds: top unknown: (a) inclined, (b) vertical, (c) dip unknown	
Direction, pendage et sommet des coulées: (a) inclinées, (b) renversées, (c) pendage non déterminé		Strike, dip and top of flows: (a) inclined, (b) overturned, (c) dip unknown	
Direction et pendage de la schistosité: (a) inclinée, (b) verticale, (c) pendage non déterminé		Strike and dip of schistosity: (a) inclined, (b) vertical, (c) dip unknown	
Faille, zone de cisaillement ou de fracturation: (a) relevée, (b) présumée		Fault, shear or fracture zone: (a) located, (b) assumed	
Trace axiale: (a) anticlinale, (b) synclinale		Axial trace: (a) anticline, (b) syncline	
Diaclase: (a) inclinée, (b) verticale		Joint: (a) inclined, (b) vertical	
Stries glaciaires		Glacial striae	
Contour des dépôts de sable et de gravier		Outline of sand and gravel deposits	
Esker		Esker	
Gravière		Gravel pit	
Trou de sondage au diamant: (a) vertical, (b) incliné		Diamond drill hole: (a) vertical, (b) inclined	
Tranchée		Trench	
Fosse d'exploration		Prospect pit	
Route: (a) pavée ou gravillée, (b) de tracteur, (c) sentier		Road: (a) paved or gravelled, (b) tractor, (c) trail	
Marécage		Swamps	



Échelle 1:50,000
Scale 1:50,000

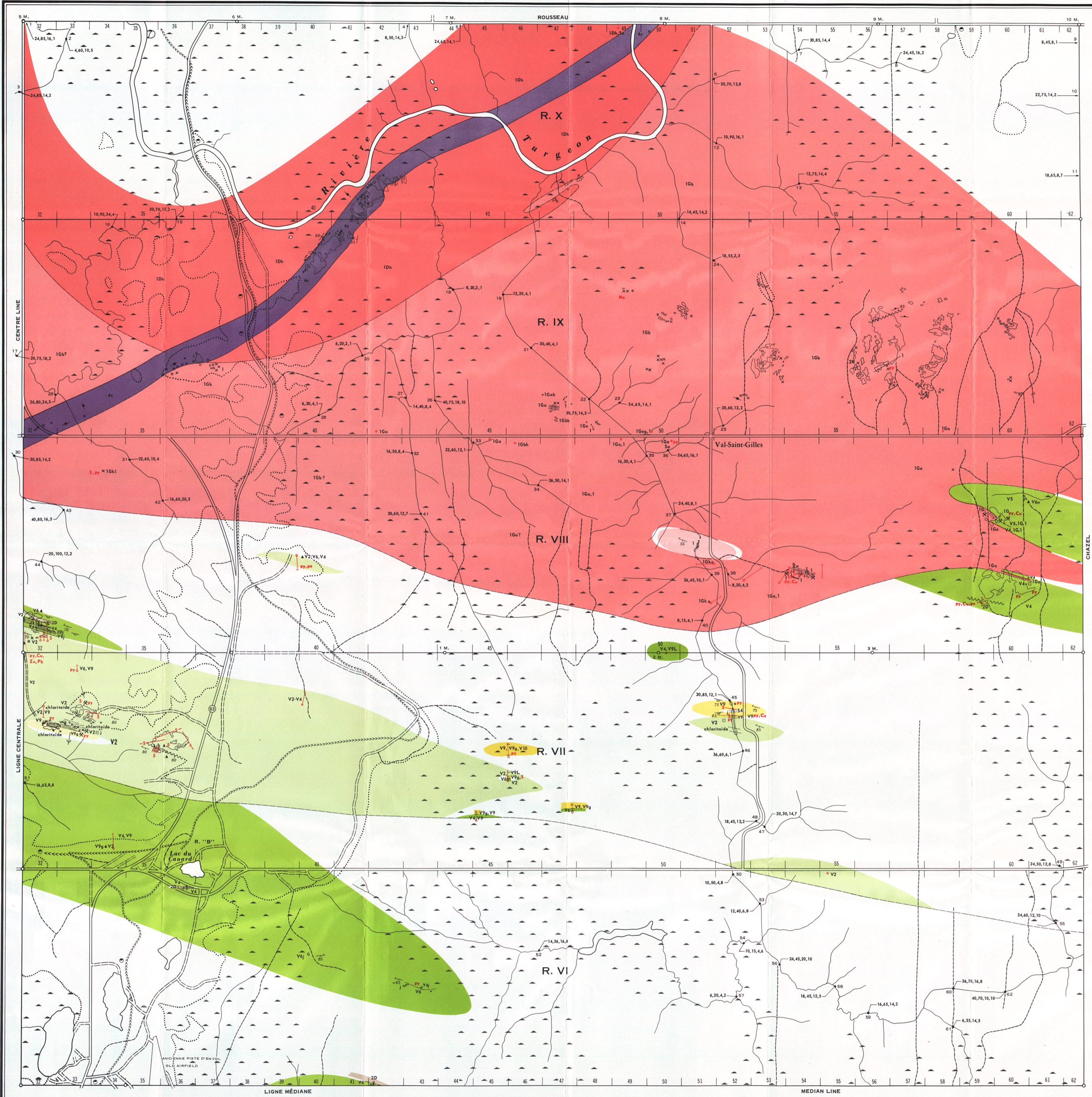
1000 500 0 500 1000
Feet
300 100 0 100 200
Meters

Géologie par: C. THIBAUT, 1965
Geology by:

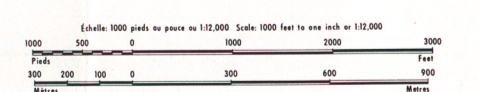
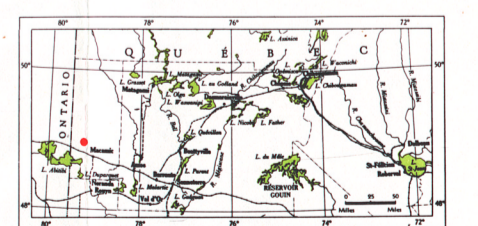
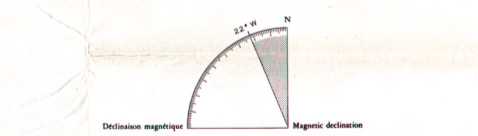
SERVICE DES GISEMENTS MINÉRAUX
Ministère des Richesses Naturelles, Québec

MINERAL DEPOSITS SERVICE
Department of Natural Resources, Québec

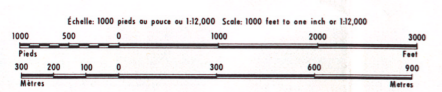
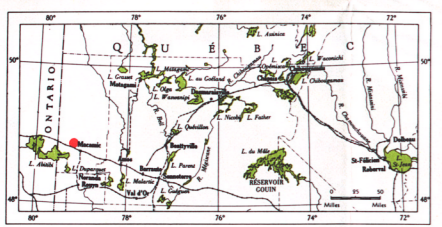
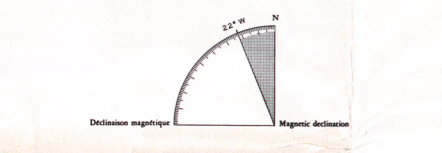
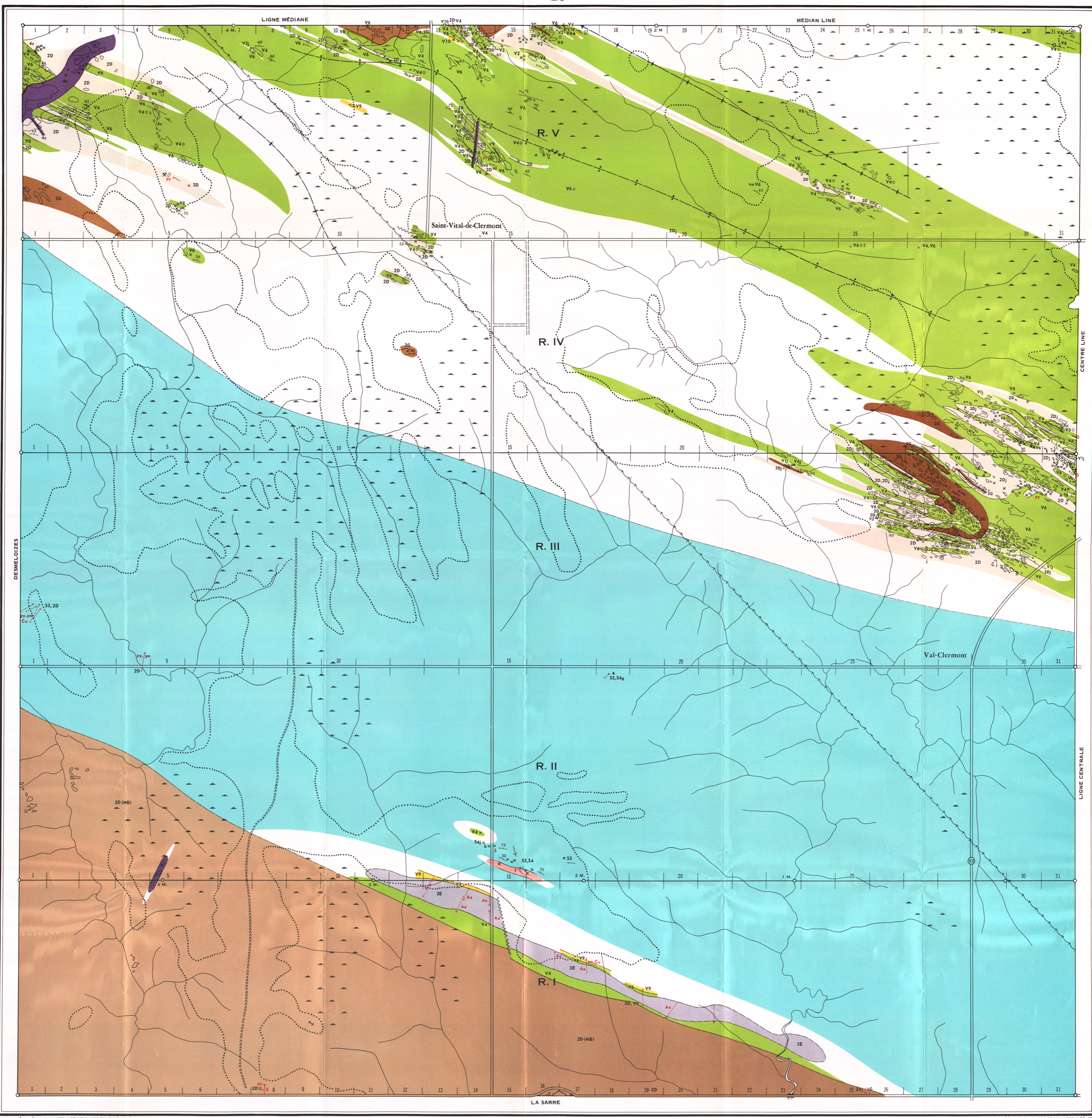
(Carte du rapport géologique No 138) 1662 (Map of Geological Report No. 138)



LÉGENDE		LEGEND	
PRÉCAMBRIEN SUPÉRIEUR		LATE PRECAMBRIAN	
Dykes de diabase		Diabase dikes	
PRÉCAMBRIEN INFÉRIEUR		EARLY PRECAMBRIAN	
ROCHES INTRUSIVES		INTRUSIVE ROCKS	
Granophyre	1	Granophyre	1
Granite	1G	Granite	1G
Granodiorite	1D	Granodiorite	1D
Diorite (amphibolite)	2D(MB)	Diorite (amphibolite)	2D(MB)
Dykes de leucophyre	1P	Leucophyre dikes	1P
Dykes et filons-couches de lamprophyre	2R	Lamprophyre dikes and sills	2R
Péridotite	3E	Péridotite	3E
Diorite	2D	Diorite	2D
Gabbro	3G	Gabbro	3G
ROCHES SÉDIMENTAIRES		SEDIMENTARY ROCKS	
Grauwacke arkosique	S3	Arkosic graywacke	S3
Ardoise	S4	Slate	S4
Formation de fer	S6	Iron formation	S6
ROCHES VOLCANIQUES		VOLCANIC ROCKS	
Roches volcaniques felsiques non différenciées		Undifferentiated felsic volcanic rocks	
Rhyolite	V2	Rhyolite	V2
Dacite	V4	Dacite	V4
Roches volcaniques intermédiaires non différenciées		Undifferentiated intermediate volcanic rocks	
Andésite	V5	Andésite	V5
Tuf, tuf à lapilli	V9, V9L	Tuff, Lapilli tuff	V9, V9L
Agglomérat	V10	Agglomerate	V10
STRUCTURE ET TEXTURE		STRUCTURE AND TEXTURE	
Porphyrique	⊠	Porphyritic	⊠
Bréchique	⊠	Brecciated	⊠
MINÉRAUX ET ALTÉRATIONS		MINERALS AND ALTERATIONS	
Chlorite	c	Chlorite	c
Quartz	q	Quartz	q
Olivine	o	Olivine	o
Graphite	g	Graphite	g
Carbonaté	j	Carbonatized	j
Silicifié	n	Silicified	n
Felsique	v	Felsic	v
Or	Au	Gold	Au
Molybdène	Mo	Molybdenum	Mo
Plomb	Pb	Lead	Pb
Pyrite	py	Pyrite	py
SIGNES CONVENTIONNELS		SYMBOLS	
Affleurements: (a) petit, (b) étendu		Outcrops: (a) small, (b) large	
Contact géologique: (a) relevé, (b) présu- mé, (c) déduit par géophysique		Geological contact: (a) located, (b) assumed, (c) geophysically inferred	
Direction et pendage des couches: sommet non relevé: (a) incliné, (b) verticale, (c) pendage non déterminé		Strike and dip of beds: top unknown: (a) inclined, (b) vertical, (c) dip unknown	
Direction, pendage et sommet des coulées: (a) inclinées, (b) renversées, (c) pendage non déterminé		Strike, dip and top of flows: (a) inclined, (b) overturned, (c) dip unknown	
Direction et pendage de la schistosité: (a) inclinée, (b) verticale, (c) pendage non déterminé		Strike and dip of schistosity: (a) inclined, (b) vertical, (c) dip unknown	
Faille, zone de cisaillement ou de fractu- ration: (a) relevé, (b) assumé		Fault, shear or fracture zone: (a) located, (b) assumed	
Trace axiale: (a) anticlinal, (b) synclinal		Axial trace: (a) anticline, (b) syncline	
Diaclase: (a) inclinée, (b) verticale		Joint: (a) inclined, (b) vertical	
Stries glaciaires		Glacial striae	
Contour des dépôts de sable et gravier		Outline of sand and gravel deposits	
Esker		Esker	
Gravrière		Gravel pit	
Trou de sondage au diamant: (a) vertical, (b) incliné		Diamond drill hole: (a) vertical, (b) inclined	
Tranchée		Trench	
Fosse d'exploration		Prospect pit	
Route: (a) pavée ou gravellée, (b) de tracteur, (c) sentier		Road: (a) paved or gravelled, (b) tractor, (c) trail	
Marécage		Swamp	
Échantillonnage de sédiments de ruisseaux - Le point représente l'endroit du prélèvement de l'échantillon. Les chiffres entre virgules indiquent la teneur en parties par million des éléments listés dans l'ordre suivant: Cu, Zn, Pb, Mo. A dash between commas indicates absence of determination		Stream sediments sampling - The dot indicates the sample location. Numbers between commas represent the content in parts per million of the elements listed in the sequence: Cu, Zn, Pb, Mo. A dash between commas indicates absence of determination	

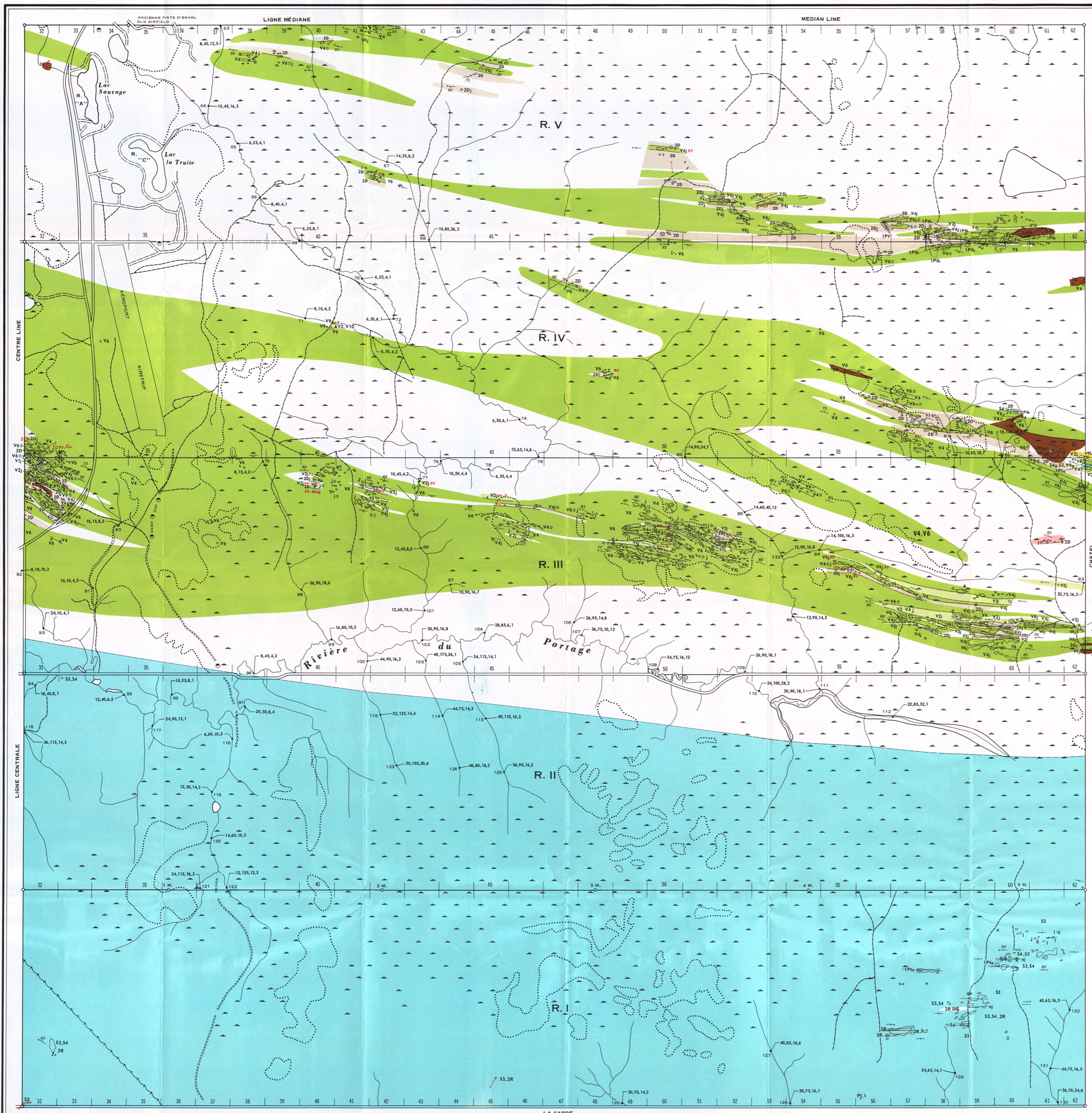


LÉGENDE		LEGEND	
PRÉCAMBRIEN SUPÉRIEUR		LATE PRECAMBRIAN	
Dykes de diabase		Diabase dykes	
PRÉCAMBRIEN INFÉRIEUR		EARLY PRECAMBRIAN	
ROCHES INTRUSIVES		INTRUSIVE ROCKS	
Granophyre	1	Granophyre	1
Granite	1G	Granite	1G
Granodiorite	1D	Granodiorite	1D
Diorite (amphibolite)	2D (MB)	Diorite (amphibolite)	2D (MB)
Dykes de leucophyre	1P	Leucophyre dykes	1P
Dykes et filons-couches de lamprophyre	2R	Lamprophyre dykes and sills	2R
Péridotite	3E	Peridotite	3E
Diorite	2D	Diorite	2D
Gabbro	3G	Gabbro	3G
ROCHES SÉDIMENTAIRES		SEDIMENTARY ROCKS	
Grauwacke arkosique	S3	Arkosic graywacke	S3
Ardoise	S4	Slate	S4
Formation de fer	S6	Iron formation	S6
ROCHES VOLCANIQUES		VOLCANIC ROCKS	
Roches volcaniques felsiques non différenciées		Undifferentiated felsic volcanic rocks	
Rhyolite	V2	Rhyolite	V2
Dacite	V4	Dacite	V4
Roches volcaniques intermédiaires non différenciées		Undifferentiated intermediate volcanic rocks	
Andésite	V6	Andesite	V6
Tuf, tuf à lapilli	V9 V9L	Tuff, Lapilli tuff	V9 V9L
Agglomérats	V10	Agglomerate	V10
STRUCTURE ET TEXTURE		STRUCTURE AND TEXTURE	
Porphyrique	□	Porphyritic	□
Bréchique	▲	Brecciated	▲
MINÉRAUX ET ALTÉRATIONS		MINERALS AND ALTERATIONS	
Chlorite	c	Chlorite	c
Quartz	q	Quartz	q
Olivine	o	Olivine	o
Graphite	g	Graphite	g
Carbonaté	j	Carbonatized	j
Silicifié	n	Silicified	n
Felsique	v	Felsic	v
Or	Au	Gold	Au
Molybdène	Mo	Molybdenum	Mo
Plomb	Pb	Lead	Pb
Pyrite	py	Pyrite	py
SIGNES CONVENTIONNELS		SYMBOLS	
Affleurements: (a) petit, (b) étendu	a b	Outcrops: (a) small, (b) large	a b
Contact géologique: (a) relevé, (b) présumé, (c) déduit par géophysique	a b c	Geological contact: (a) located, (b) assumed, (c) geophysically inferred	a b c
Direction et pendage des couches: sommet non relevé: (a) inclinées, (b) verticales, (c) pendage non déterminé	a b c	Strike and dip of beds: top unknown: (a) inclined, (b) vertical, (c) dip unknown	a b c
Direction et pendage de la schistosité: (a) inclinées, (b) verticales, (c) pendage non déterminé	a b c	Strike and dip of schistosity: (a) inclined, (b) vertical, (c) dip unknown	a b c
Faille, zone de cisaillement ou de fracturation: (a) relevé, (b) présumé	a b	Fault, shear or fracture zone: (a) located, (b) assumed	a b
Trace axiale: (a) anticlinal, (b) synclinal	a b	Axial trace: (a) anticline, (b) syncline	a b
Diaclase: (a) inclinée, (b) verticale	a b	Joint: (a) inclined, (b) vertical	a b
Stries glaciaires	—	Glacial striae	—
Contour des dépôts de sable et gravier	○	Outline of sand and gravel deposits	○
Esker	—	Esker	—
Gravière	○	Gravel pit	○
Trou de sondage au diamant: (a) vertical, (b) incliné	a b	Diamond drill hole: (a) vertical, (b) inclined	a b
Tranchée	—	Trench	—
Fosse d'exploration	—	Prospect pit	—
Route: (a) pavée ou gravellée, (b) de tracteur, (c) sentier	a b c	Road: (a) paved or gravelled, (b) tractor, (c) trail	a b c
Marcage	—	Swamps	—



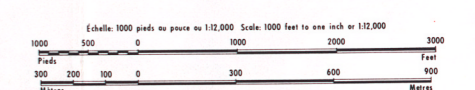
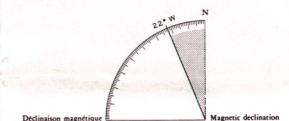
Géologie par: C. THIBAUT, 1965
Geology by:

SERVICE DES GITES MINÉRAUX
Ministère des Richesses Naturelles, Québec
MINERAL DEPOSITS SERVICE
Department of Natural Resources, Québec
(Carte du rapport géologique No 138) 1664 (Map of Geological Report No. 138)



LÉGENDE		LEGEND	
PRÉCAMBRIEN SUPÉRIEUR		LATE PRECAMBRIAN	
Dykes de diabase		4	Diabase dykes
PRÉCAMBRIEN INFÉRIEUR		EARLY PRECAMBRIAN	
ROCHES INTRUSIVES		INTRUSIVE ROCKS	
Granophyre	1	Granophyre	1
Granite	1G	Granite	1G
Granodiorite	1D	Granodiorite	1D
Diorite (amphibolite)	2D(MB)	Diorite (amphibolite)	2D(MB)
Dykes de leucophyre	1P	Leucophyre dykes	1P
Dykes et filons-couches de lamprophyre	2R	Lamprophyre dykes and sills	2R
Péridotite	3E	Péridotite	3E
Diorite	2D	Diorite	2D
Gabbro	3G	Gabbro	3G
ROCHES SÉDIMENTAIRES		SEDIMENTARY ROCKS	
Grauwacke arkosique	S3	Arkosic graywacke	S3
Ardoise	S4	Slate	S4
Formation de fer	S6	Iron formation	S6
ROCHES VOLCANIQUES		VOLCANIC ROCKS	
Roches volcaniques felsiques non différenciées	V1	Undifferentiated felsic volcanic rocks	V1
Rhyolite	V2	Rhyolite	V2
Dacite	V4	Dacite	V4
Roches volcaniques intermédiaires non différenciées	V5	Undifferentiated intermediate volcanic rocks	V5
Andésite	V6	Andésite	V6
Tuf, tuf à lapilli	V9/V9L	Tuff, Lapilli tuff	V9/V9L
Agglomérat	V10	Agglomerate	V10
STRUCTURE ET TEXTURE		STRUCTURE AND TEXTURE	
Porphyrique	▲	Porphyritic	▲
Brechique	▲	Brecciated	▲
Schisteux	■	Schistose	■
MINÉRAUX ET ALTÉRATIONS		MINERALS AND ALTERATIONS	
Chlorite	c	Chlorite	c
Quartz	q	Quartz	q
Olivine	o	Olivine	o
Graphite	g	Graphite	g
Carbonaté	j	Carbonatized	j
Silicifié	n	Silicified	n
Felsique	v	Felsic	v
Or	Au	Gold	Au
Molybdène	Mo	Molybdenum	Mo
Plomb	Pb	Lead	Pb
Pyrite	Py	Pyrite	Py
SIGNES CONVENTIONNELS		SYMBOLS	
affleurements: (a) petit, (b) étendu	a b	Outcrops: (a) small, (b) large	a b
affleurements: (a) relevé, (b) présu- mé, (c) déduit par géophysiques	a b c	Geological contact: (a) located, (b) assumed, (c) geophysically inferred	a b c
Direction et pendage des couches: sommet non relevé, (a) incliné, (b) verticale, (c) pendage non déterminé	a b c	Strike and dip of beds: top unknown: (a) inclined, (b) vertical, (c) dip unknown	a b c
Direction, pendage et sommet des coulées: (a) inclinées, (b) renversées, (c) pendage non déterminé	a b c	Strike, dip and top of flows: (a) inclined, (b) overturned, (c) dip unknown	a b c
Direction et pendage de la schistosité: (a) inclinée, (b) verticale, (c) pendage non déterminé	a b c	Strike and dip of schistosity: (a) inclined, (b) vertical, (c) dip unknown	a b c
Faïlle, zone de cisaillement ou de fractu- ration: (a) relevée, (b) présu- mée	a b	Fault, shear or fracture zone: (a) located, (b) assumed	a b
Trace axiale: (a) anticlinal, (b) synclinal	a b	Axial trace: (a) anticline, (b) syncline	a b
Diaclase: (a) inclinée, (b) verticale	a b	Joint: (a) inclined, (b) vertical	a b
Séries glaciaires	—	Glacial striae	—
Contour des dépôts de sable et gravier	○	Outline of sand and gravel deposits	○
Esker	—	Esker	—
Gravière	○	Gravel pit	○
Trous de sondage au diamant: (a) vertical, (b) incliné	a b	Diamond drill hole: (a) vertical, (b) inclined	a b
Tranchée	—	Trench	—
Fosse d'exploration	—	Prospect pit	—
Roues: (a) pavée ou gravellée, (b) de tracteur, (c) sentier	a b c	Road: (a) paved or gravelled, (b) tractor, (c) trail	a b c
Maraîchage	—	Swamps	—

Échantillonnage de sédiments de ruisseau -
Le point représente l'endroit du prélèvement
de l'échantillon. Les chiffres entre virgules
indiquent la teneur en parties par million des
éléments listés dans l'ordre suivant: Cu,
Zn, Pb, Mo. Un trait entre les virgules signi-
fie absence de détermination.



Géologie par: C. THIBAUT, 1965