

LÉGENDE / **LEGEND**

PLÉISTOCÈNE ET RÉCENT / **PLEISTOCENE AND RECENT**

□ Dépôts de sable et de gravier / Sand and gravel deposits

PRÉCAMBRIEN / **PRECAMBRIAN**

ROCHES INTRUSIVES / **INTRUSIVE ROCKS**

ROCHE DU TYPE KEWEENAWIEN / **KEWEENAWAN TYPE**

5 Veines de quartz / Quartz veins

3 Intrusive basique / Basic intrusive

4 Diabase / Diabase

ROCHES DU TYPE POST-KEEWATIN / **POST-KEEWATIN-TYPE**

IR Rhyolite intrusive / Intrusive rhyolite

IH Porphyre syénitique / Syenite porphyry

2D Diorite / Diorite

3D Gabbro / Gabbro

Pe Porphyre quartzique / Quartz porphyry

ROCHES VOLCANIQUES / **VOLCANIC ROCKS**

ROCHES DU TYPE KEEWATIN / **KEEWATIN-TYPE**

V2 Rhyolite (intrusive: IR) / Rhyolite (intrusive: IR)

V4 Dacite / Dacite

V6 Andésite / Andesite

V7 Basalte / Basalt

V10 Agglomérat / Agglomerate

SIGNES CONVENTIONNELS / **SYMBOLS**

a b (a) Affleurement, (b) groupe d'affleurements / (a) Outcrop, (b) group of outcrops

a b c Contour géologique: (a) défini, (b) présumé, (c) déduit par géophysique / Geological boundary: (a) defined, (b) assumed, (c) geophysically inferred

a b c Direction, pendage et sommet des couches et des coulées de lave: (a) inclinées, (b) verticales, (c) renversées, (d) pendage non relevé, (e) sommet non relevé, (f) sommet et pendage non relevé / Strike, dip and top of beds and lava flows: (a) inclined, (b) vertical, (c) overturned, (d) dip unknown, (e) top unknown, (f) dip and top unknown

a b Direction et pendage de la schistosité: (a) inclinée, (b) pendage non déterminé / Strike and dip of schistosity: (a) inclined, (b) dip unknown

Faule / Fault

Axe de plissement anticlinal / Anticlinal fold axis

Sries glaciaires / Glacial striae

Trou de sondage: (a) vertical, (b) incliné / Drill hole: (a) vertical, (b) inclined

Contact de coulée / Flow contact

Puits de mine / Shaft

Fosses d'exploration / Prospects pits

Limite de terrains miniers (1963) / Limit of mining property (1963)

Sentier / Trail

Ligne arpentée de rang et de lot / Surveyed line of range and lot

STRUCTURE ET TEXTURE / **STRUCTURE AND TEXTURE**

□ Porphyritique / Porphyritic

▲ Brechiforme / Brecciated

○ Ellipsoïdal / Pillowed

‡ Cisaillé / Sheared

ÉLÉMENTS ET MINÉRAUX / **ELEMENTS AND MINERALS**

Au Or / Gold

Cu Cuivre / Copper

Ni Nickel / Nickel

Zn Zinc / Zinc

d Serpentine / Serpentine

j Carbonates / Carbonates

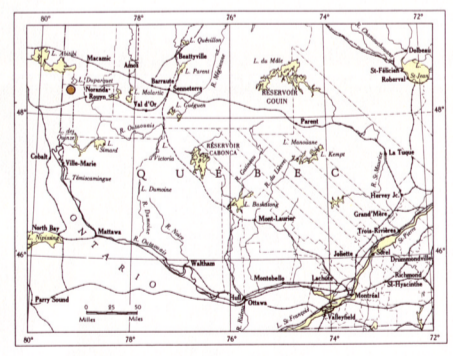
m Amphiboles / Amphiboles

P,py Pyrite / Pyrite

c Quartz / Quartz

n Silicié / Silicified

DÉCLINAISON MAGNÉTIQUE APPROXIMATIVE 11°20' OUEST / APPROXIMATE MAGNETIC DECLINATION 11°20' WEST



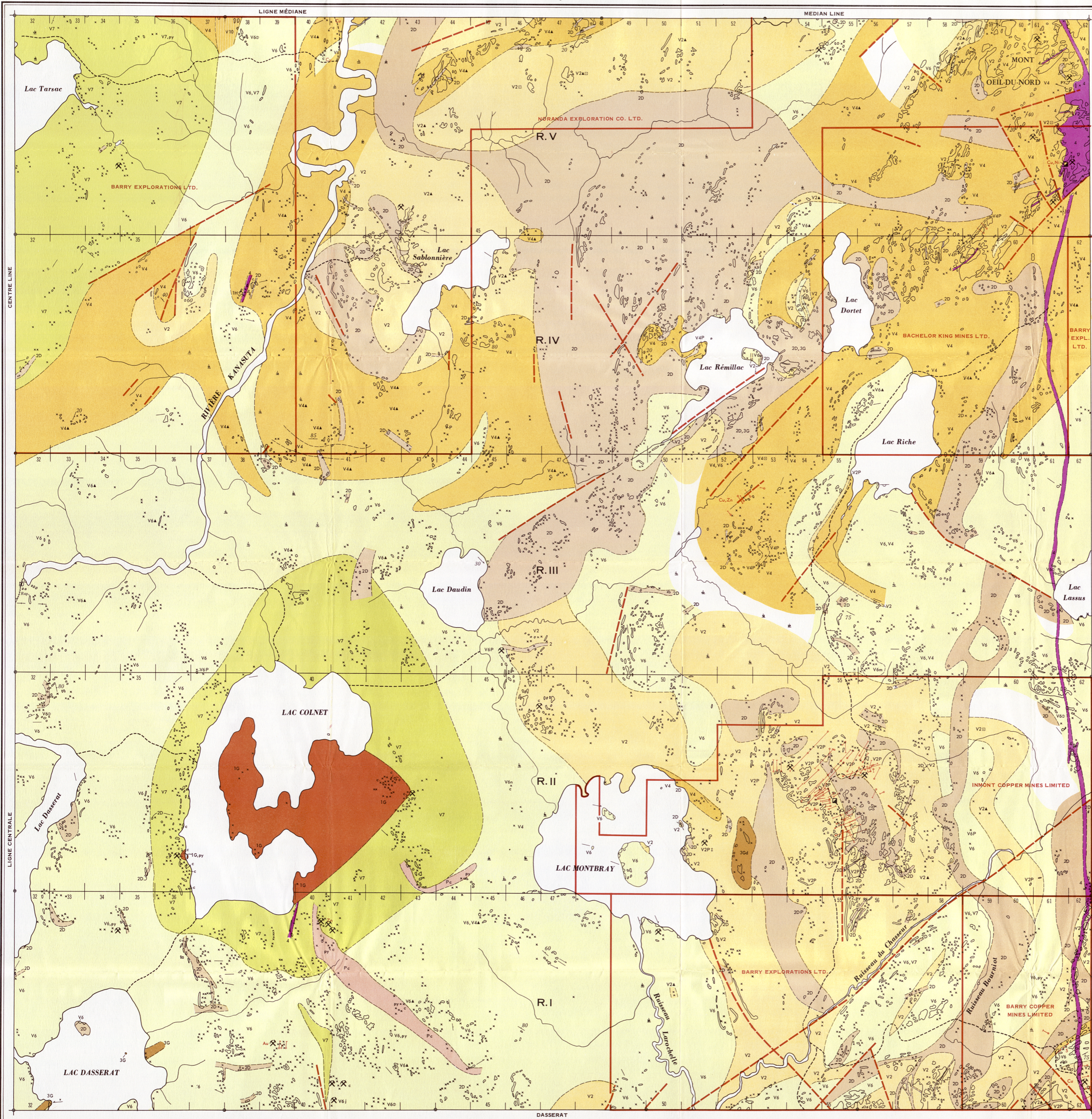
Échelle 1000 pieds en pouces ou 1:12,000 / Scale 1000 feet to one inch or 1:12,000

SOURCES: Lignes arpentées du Ministère des Terres et Forêts, Québec / Surveyed lines from Department of Lands & Forests, Québec

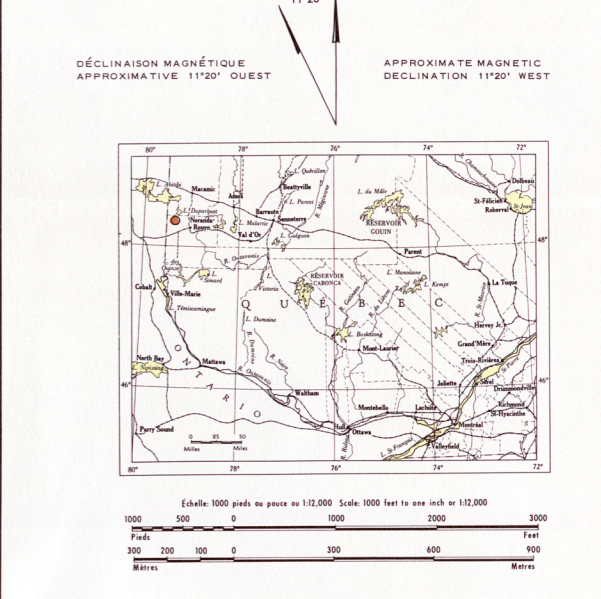
Géologie par: J. DUGAS, 1954-55 / Geology by: W.A. HOGG, 1958

SERVICE DES GITES MINÉRAUX / MINERAL DEPOSITS SERVICE
 Ministère des Richesses Naturelles / Department of Natural Resources

(Carte du Rapport Géologique No 115) / (Map of Geological Report No. 115)



LÉGENDE		LEGEND	
PLÉISTOCÈNE ET RÉCENT / PLEISTOCENE AND RECENT			
□	Dépôts de sable et de gravier / Sand and gravel deposits	□	Sand and gravel deposits
PRÉCAMBRIEN / PRECAMBRIAN			
ROCHES INTRUSIVES / INTRUSIVE ROCKS			
ROCHE DU TYPE KEEWATIN / KEEWATIN TYPE			
5	Veines de quartz / Quartz veins	5	Quartz veins
3	Intrusive basique / Basic intrusive	3	Basic intrusive
4	Diabase / Diabase	4	Diabase
ROCHES DU TYPE POST-KEEWATIN / POST-KEEWATIN-TYPE			
1G	Granite / Granite	1G	Granite
1H	Porphyre syénitique / Syenite porphyry	1H	Syenite porphyry
2D	Diorite / Diorite	2D	Diorite
3G	Gabbro / Gabbro	3G	Gabbro
Pc	Porphyre quartzique / Quartz porphyry	Pc	Quartz porphyry
ROCHES VOLCANIQUES / VOLCANIC ROCKS			
ROCHES DU TYPE KEEWATIN / KEEWATIN TYPE			
V2	Rhyolite (intrusive: 1R) / Rhyolite (intrusive: 1R)	V2	Rhyolite (intrusive: 1R)
V4	Dacite / Dacite	V4	Dacite
V6	Andésite / Andesite	V6	Andesite
V7	Basalte / Basalt	V7	Basalt
V10	Agglomérat / Agglomerate	V10	Agglomerate
SYMBOLS			
a b	(a) Affleurement, (b) groupe d'affleurements / (a) Outcrop, (b) group of outcrops	a b	(a) Outcrop, (b) group of outcrops
a b c	Contour géologique: (a) défini, (b) présumé, (c) déduit par géophysique / Geological boundary: (a) defined, (b) assumed, (c) geophysically inferred	a b c	Geological boundary: (a) defined, (b) assumed, (c) geophysically inferred
a b c	Direction, pendage et sommet des couches et des coulées de lave: (a) inclinées, (b) verticales, (c) renversées, (d) pendage non relevé, (e) sommet non relevé, (f) sommet et pendage non relevé / Strike, dip and top of beds and lava flows: (a) inclined, (b) vertical, (c) overturned, (d) dip unknown, (e) top unknown, (f) dip and top unknown	a b c	Strike, dip and top of beds and lava flows: (a) inclined, (b) vertical, (c) overturned, (d) dip unknown, (e) top unknown, (f) dip and top unknown
a b	Direction et pendage de la schistosité: (a) inclinée, (b) pendage non déterminé / Strike and dip of schistosity: (a) inclined, (b) dip unknown	a b	Strike and dip of schistosity: (a) inclined, (b) dip unknown
—	Faïlle / Fault	—	Fault
—	Axe de plissement anticlinal / Anticlinal fold axis	—	Anticlinal fold axis
—	Stries glaciaires / Glacial striae	—	Glacial striae
a b	Trou de sondage: (a) vertical, (b) incliné / Drill hole: (a) vertical, (b) inclined	a b	Drill hole: (a) vertical, (b) inclined
—	Contact de coulée / Flow contact	—	Flow contact
□	Puits de mine / Shaft	□	Shaft
—	Fosses d'exploration / Prospects pits	—	Prospects pits
—	Limite de terrains miniers (1963) / Limit of mining property (1963)	—	Limit of mining property (1963)
—	Sentier / Trail	—	Trail
—	Ligne arpentée de rang et de lot / Surveyed line of range and lot	—	Surveyed line of range and lot
STRUCTURE ET TEXTURE / STRUCTURE AND TEXTURE			
□	Porphyritique / Porphyritic	□	Porphyritic
▲	Bréchiforme / Brecciated	▲	Brecciated
○	Ellipsoïdal / Pillowed	○	Pillowed
‡	Cisaillé / Sheared	‡	Sheared
ÉLÉMENTS ET MINÉRAUX / ELEMENTS AND MINERALS			
Au	Or / Gold	Au	Gold
Cu	Cuivre / Copper	Cu	Copper
Ni	Nickel / Nickel	Ni	Nickel
Zn	Zinc / Zinc	Zn	Zinc
d	Serpentine / Serpentine	d	Serpentine
j	Carbonates / Carbonates	j	Carbonates
m	Amphiboles / Amphiboles	m	Amphiboles
P,py	Pyrite / Pyrite	P,py	Pyrite
c	Quartz / Quartz	c	Quartz
n	Silicifié / Silicified	n	Silicified



SOURCES:
 Lignes arpentées du Ministère des Terres et Forêts, Québec
 Surveyed lines from Department of Lands & Forests, Québec

Géologie par: J. DUGAS, 1954-55
 Geology by: W.A. HOGG, 1958

SERVICE DES GITES MINÉRAUX / MINERAL DEPOSITS SERVICE
 Ministère des Richesses Naturelles / Department of Natural Resources

(Carte du Rapport Géologique No 115)
 (Map of Geological Report No. 115)