

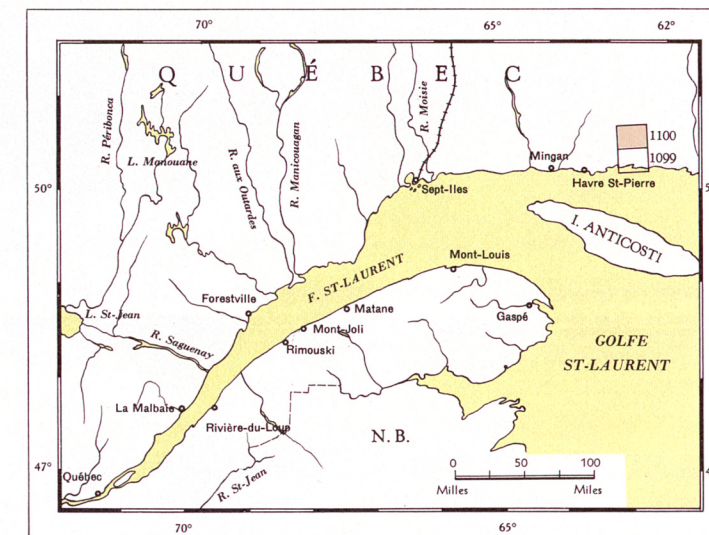
- PRECAMBRIAN — PRÉCAMBRIEN**
- 2** Pink biotite granite; (2a) Area of mixed exposures of granite, gabbro and quartzite
Granite rose à biotite; (2a) Région occupée par un mélange d'affairements de granite, gabbro et quartzite
 - 1** Gabbro and derivatives: fresh gabbro, altered gabbro, gneissic or schistose gabbro
Gabbro et roches dérivées: gabbro frais, gabbro altéré, gabbro gneissique ou schisteux
 - S3** Calcareous quartzite, some phyllite
Quartzite calcaireux; un peu de phyllite
 - S2** Massive, fine-grained, white quartzite
Quartzite blancheâtre, massif et à grain fin
 - S1** Impure quartzites: quartz-mica schist, hematite- and rutile-bearing quartzite, biotite gneiss, cordierite hornfels
Quartzites impurs: schiste quartz/fer micacé, quartzite à hématite et rutile, gneiss à biotite, cornéenne à cordiérite

SYMBOLS — SYMBOLES

- a b c** Strike and dip of bedding: Top unknown — (a) inclined, (b) vertical, (c) dip not determined
Direction et pendage des couches: Sommet indéterminé — (a) incliné, (b) vertical, (c) pendage non relevé
- a b c** Strike and dip of bedding: Top known — (a) inclined, (b) vertical, (c) overturned
Direction et pendage des couches: Sommet déterminé — (a) incliné, (b) vertical, (c) couches renversées
- a b c** Strike and dip of schistosity and gneissic structure: (a) inclined, (b) vertical, (c) not determined
Direction et pendage de la schistosité et de la structure gneissique: (a) inclinées, (b) verticales, (c) non relevées
- a b** Strike and dip of joints: (a) inclined, (b) vertical
Direction et pendage des joints: (a) incliné, (b) vertical
- x x** Observed rock exposure
Affeulement relevé
- Approximate and assumed geological boundary
Contact géologique approximatif et présumé
- Glacial striae
Stries glaciaires
- a b** Fold axis: (a) syncline, (b) anticline
Axe de plissement: (a) synclinal, (b) anticlinal
- Crumpling
Pliassement
- a b** Mineralized outcrop: (a) chalcopyrite, (b) hematite
Affeulement minéralisé: (a) chalcopryrite, (b) hématite
- Contours and elevation in feet above sea level
Courbes de niveau et cotes en pieds au-dessus du niveau de la mer

Approximate magnetic declination 30°04' West
Déclinaison magnétique approximative 30°04' Ouest

Lieu de la carte — Index map



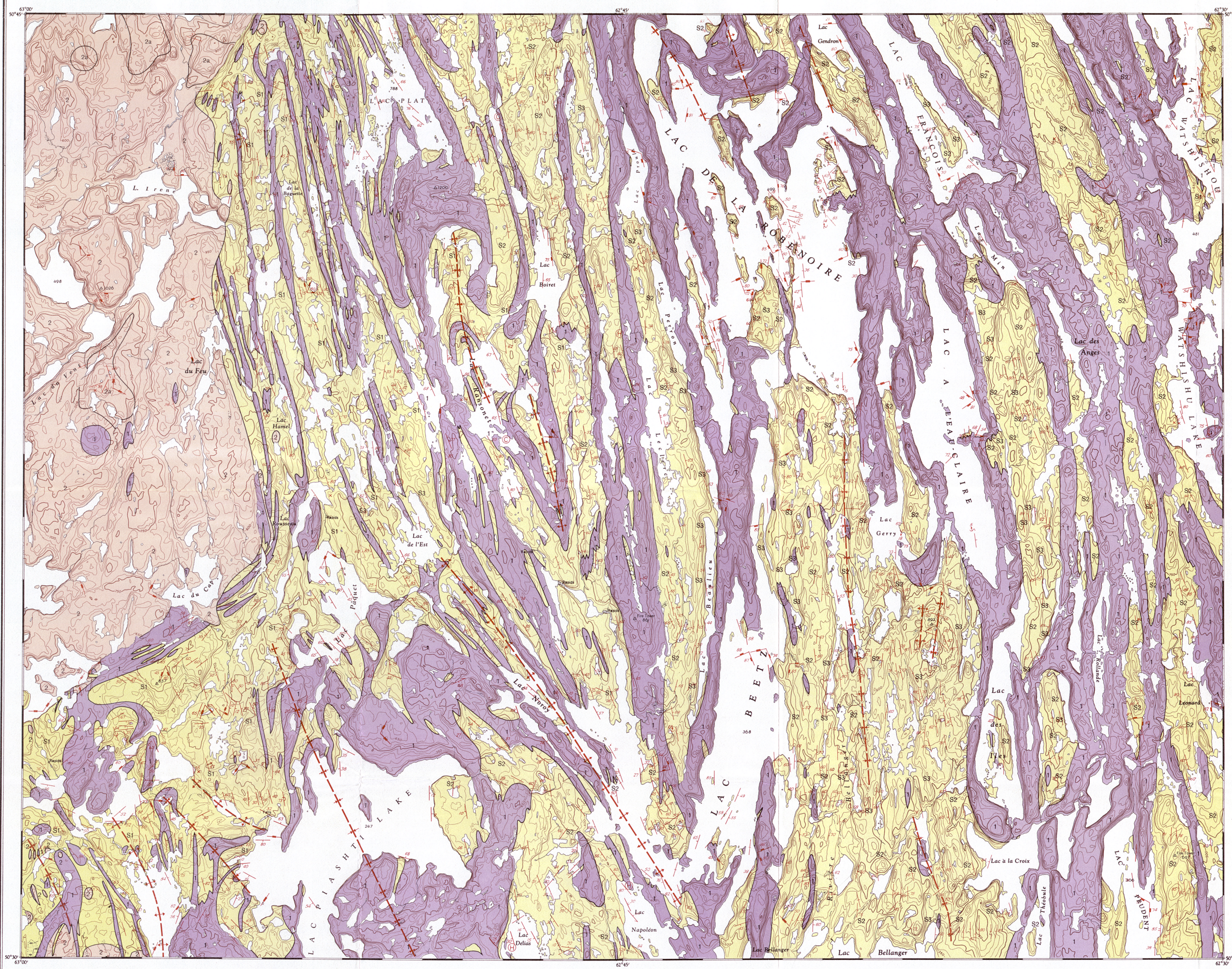
Scale: 1 mile to 1 inch or 1:63,360
Échelle: 1 mille au pouce ou 1:63,360

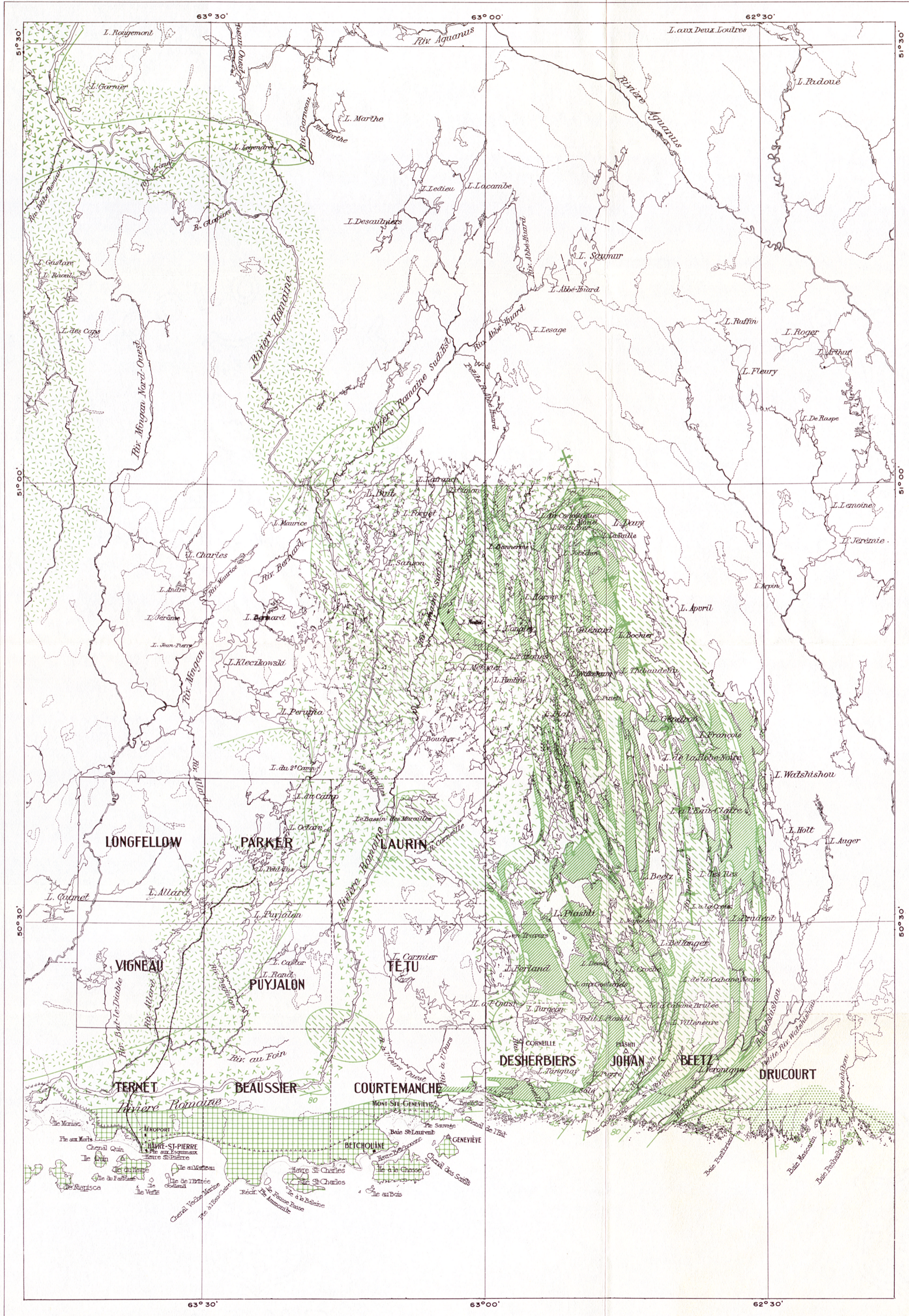
0 1/2 1 2 3
Miles Miles

BASE MAP: Topographic plans supplied by the Department of Mines and Technical Surveys, Ottawa.

CARTE DE BASE: Plans topographiques fournis par le Ministère des Mines et Relevés Techniques, Ottawa.


Geology: P. E. GRENIER, 1949, 1950
Géologie:





LÉGENDE - LEGEND

PALÉOZOÏQUE - PALAEOZOIC


 Calcaires et dolomies ordoviciens
Ordovician limestones and dolomites

PRÉCAMBRIEN - PRECAMBRIAN

 Granite
Granite


 Gabbro
Gabbro

 Anorthosite
Anorthosite

 Roches métasédimentaires
Metasedimentary rocks

 Gneiss
Gneiss

SYMBOLES - SYMBOLS

 Anticlinal - Synclinal
Anticline - Syncline

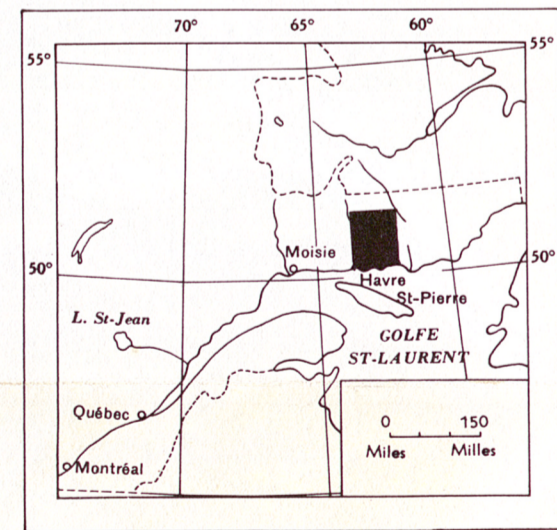
 Stratification Foliation
Bedding Foliation

Géologie par: Geology by:
A.P. Low 1894; J.A. Retty 1941;
W.W. Longley 1942-3; J. Claveau 1942-3-5;
P.E. Grenier 1949-50; G. Cooper 1951-2

Compilé par: P.E. Grenier, 1953.
Compiled by:



Approximate magnetic declination 32° 30' West
Déclinaison magnétique approximative 32° 30' Ouest



Index map - Lieu de la carte



RÉGIONS ENVIRONNANTES DU

LAC BEETZ

AREA AND VICINITY