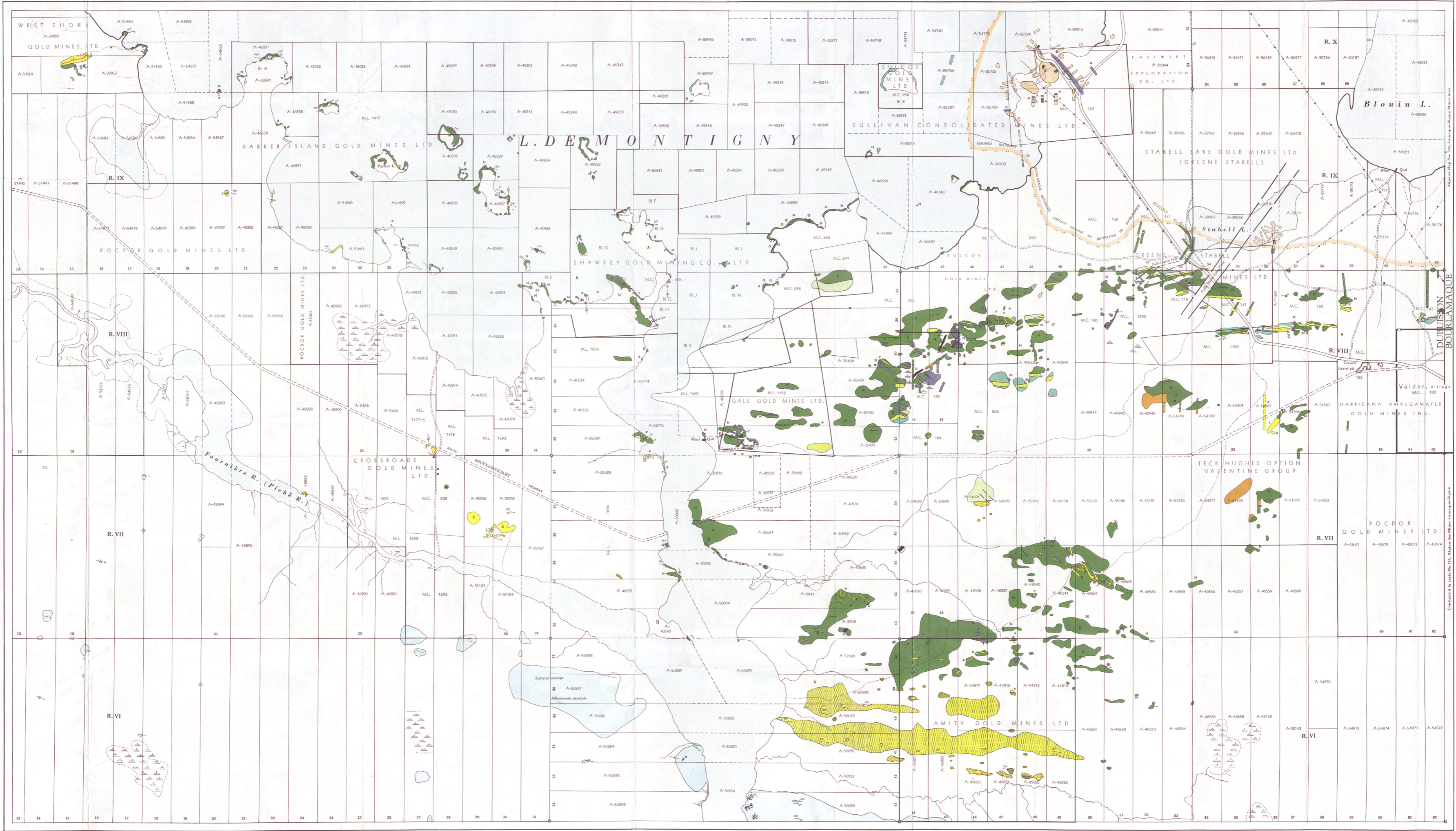
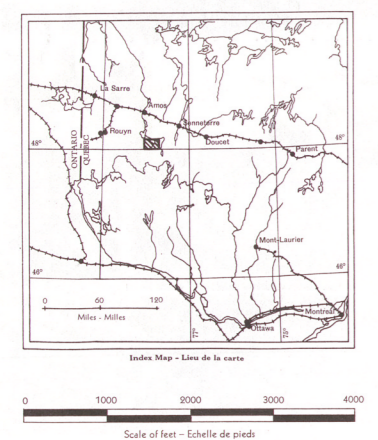


LEGEND - LÉGENDE

- (a) Geological boundary (a) borné, (b) assumed  
 Contour géologique (a) borné, (b) présumé
- Bedding (a) inclined, (b) vertical, (c) overturned,  
 (d) dip not determined  
 Couches (a) inclinées, (b) verticales, (c) renversées,  
 (d) pendage non déterminé
- Schistosity (a) inclined, (b) vertical, (c) overturned,  
 (d) dip not determined  
 Schistosité (a) inclinée, (b) verticale, (c) renversée,  
 (d) pendage non déterminé
- Glacial erra  
 Serris glaciaires
- Rock outcrop  
 Affleurments de roche
- Fault  
 Faille
- Shear zone  
 Zone d'arrachement
- Contacted rocks  
 Roches contactées
- Buildings  
 Bâtimens
- Pit  
 Puits de mine
- Prospect pit  
 Puits de prospection
- Data from diamond drilling and underground  
 work projected on surface  
 Données de sondage au diamant et de travaux  
 souterrains projetées en surface
- Transmission line  
 Ligne de transport d'énergie
- Chain line (a) surveyed, (b) unsurveyed  
 Ligne de chaîne (a) arpentée, (b) non arpentée
- Improved road  
 Chemin amélioré
- Water road  
 Chemin d'eau
- Trail, portage  
 Sentier, portage
- Swamp  
 Marais



- LEGEND - LÉGENDE
- RECENT AND PLEISTOCENE  
 RÉCENT ET PLÉISTOCÈNE
  - Lake clay, sand, gravel, boulders  
 Argile lacustre, sable, galets
  - PRECAMBRIAN - PRÉCAMBRIEN  
 KEEWATINIAN (?)  
 KEEWATINIEN (?)
  - Chlorite schist (youngest gabbro) (C)  
 Schiste à chlorite (plus récent) (C)
  - PREHIERONIAN  
 PRÉHÉRONIEN
  - Mica-schist  
 Schiste micacé
  - Andesite and andesite porphyry (A)  
 Andésite et porphyre andésitique (A)
  - Synite porphyry (P), monzonite porphyry (M), felsic porphyry (F),  
 (intrusive breccia indicated by diagonal ruling)  
 Porphyre synite (P), porphyre monzonitique (M), porphyre felsique (F),  
 (les brèches intrusives sont indiquées par la brèche diagonale)
  - Albite granite  
 Granite d'albite
  - Granodiorite  
 Granodiorite
  - Diorite and quartz diorite (D), diorite porphyry (P),  
 hornblende diorite (H), hornblende (H)  
 Diorite et diorite quartzite (D), porphyre dioritique (P),  
 diorite à hornblende (H), hornblende (H)
  - Hornblende diorite (H)  
 Diorite à hornblende (H)
  - TEMPERAMIAN  
 TÉMISCAMIEN
  - Fine grained sediment, greywacke  
 Roche sédimentaire à grain fin, grés grisâtre
  - KEEWATIN  
 KEEWATINIEN
  - Pelitic, argillite, talcose schist  
 Pélite, argnite, schiste talcose
  - Tuff (vertical ruling) and volcanic breccia  
 Tuf (barreaux verticaux) et brèche volcanique
  - Acid breccia matrix, white schist  
 Chert, schiste matriciel et schiste blanc
  - Intermediate and basic rocks, andesite (A), basalt (B)  
 Chert basaltique et andésite (A), basalte (B)

Plus accompagner le rapport de L. V. Bell dans le Rapport  
 annuel du Service des Mines, 1935, Partie B.  
 SOURCES DE RENSEIGNEMENTS—  
 Carte du Ministère des Terres et Forêts, Québec.  
 Photographies aériennes du Service Topographique  
 Ministère de l'Intérieur, Ottawa.  
 Plans par sondage et autres documents.  
 Géologie par L. V. Bell, 1935, sur quelques districts en 1935.

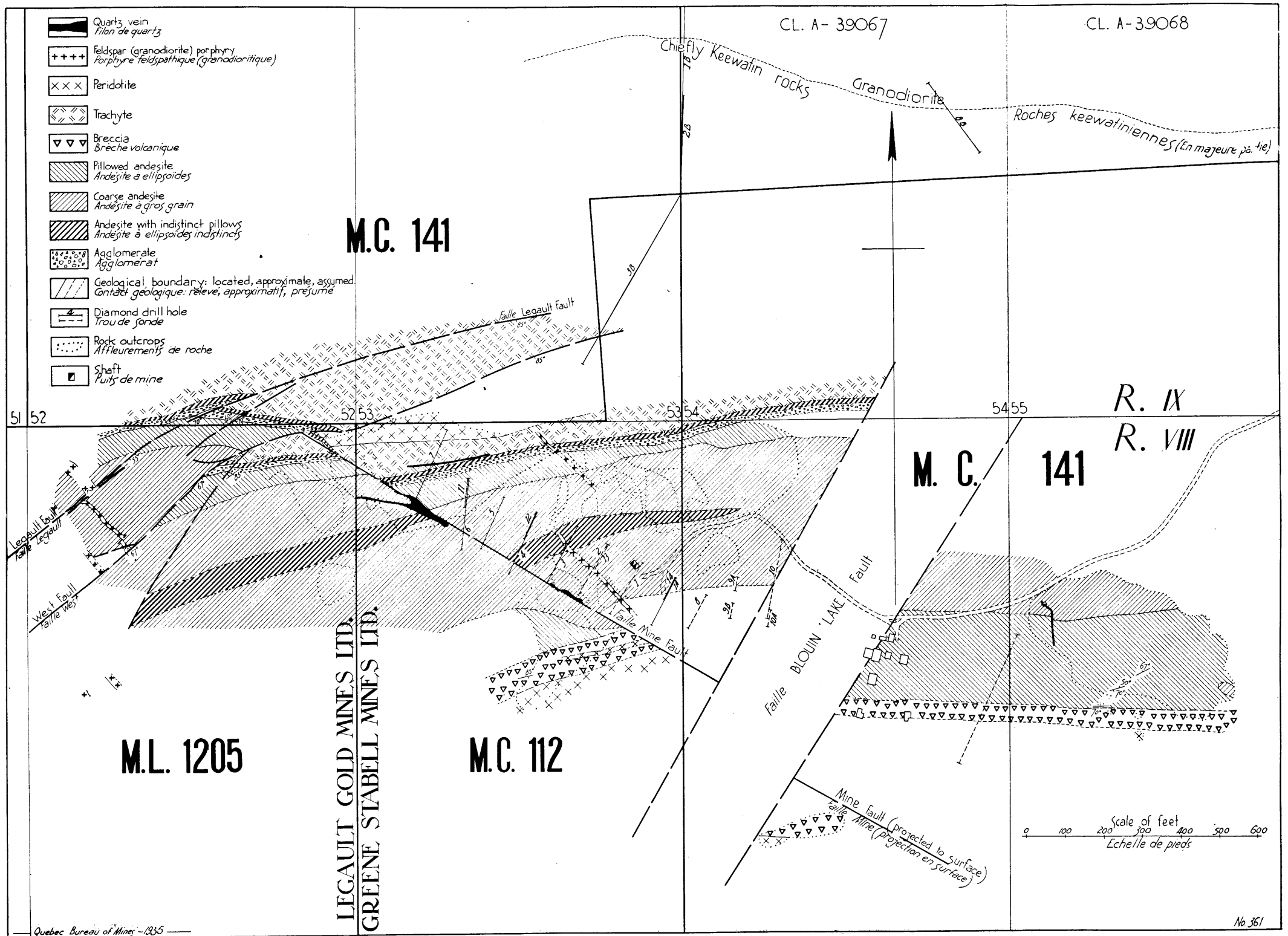
Région Nord de Dubuisson  
 Canton de Dubuisson  
 Comté d'Abitibi

No. 342

Northern Dubuisson Area  
 Dubuisson Township  
 Abitibi County

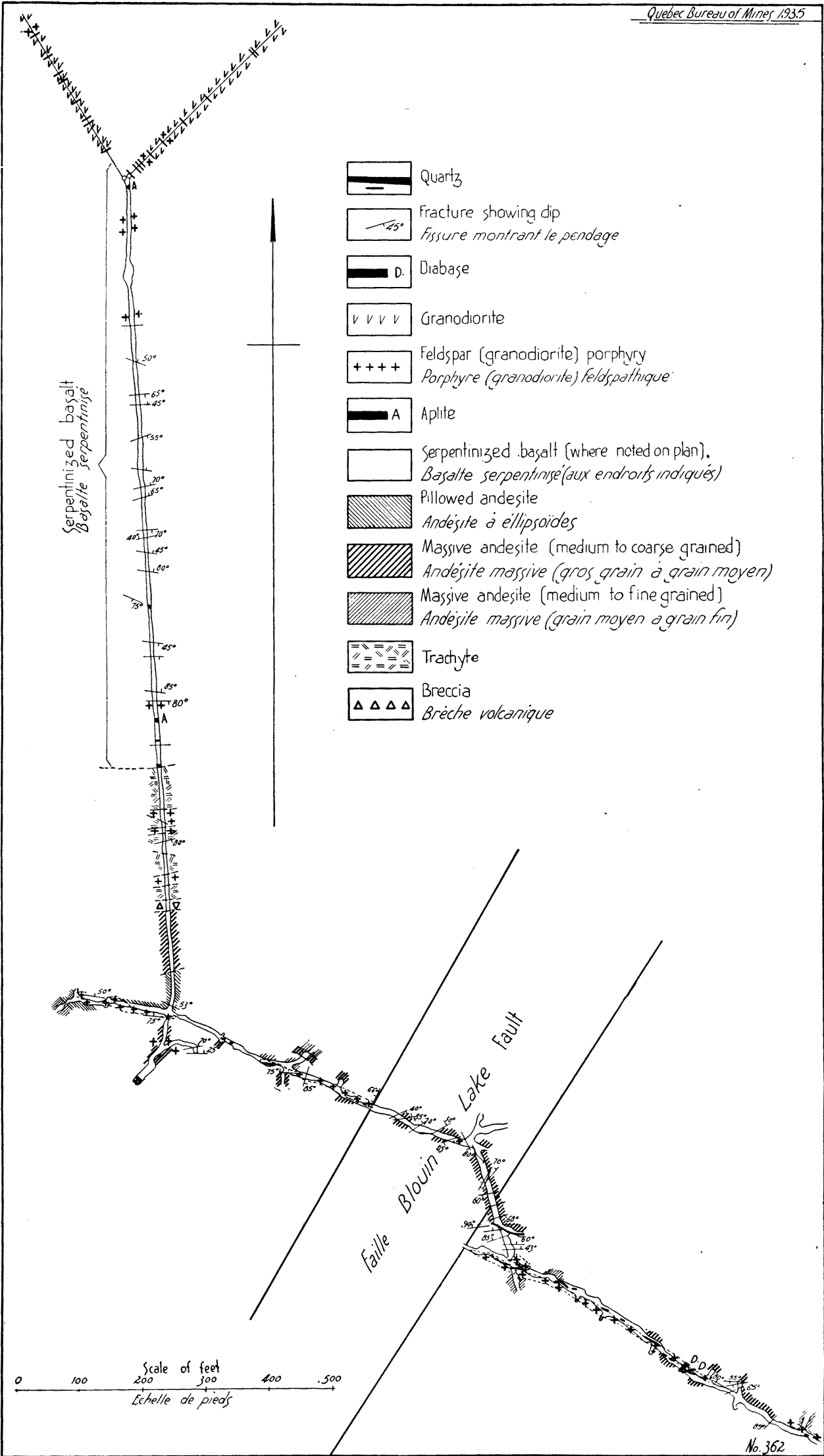
To accompany report by L. V. Bell in the Annual Report  
 of the Quebec Bureau of Mines, 1935, Part B.  
 SOURCES OF INFORMATION—  
 Plans of the Department of Lands and Forests, Quebec.  
 Aerial photographs of the Topographical Survey,  
 Department of the Interior, Ottawa.  
 Plans by various mining companies.  
 Geology by L. V. Bell, 1935, with a few additions in 1936.





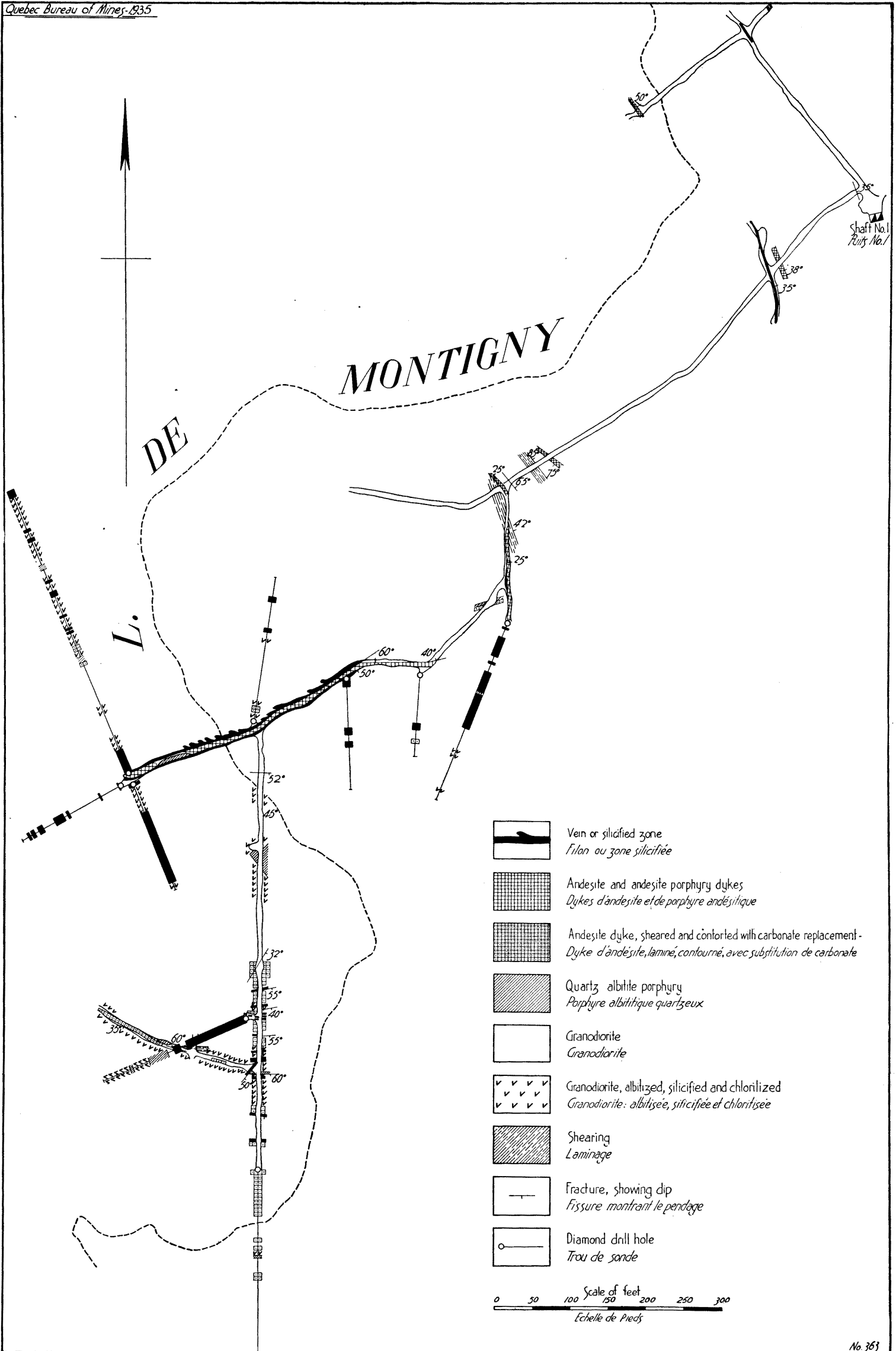
Carte No 361. — Plan détaillé de la géologie de surface, dans le voisinage de la faille de la mine Greene Stabell Mines, Limited.

(d'après W. F. James et J. E. Gill)



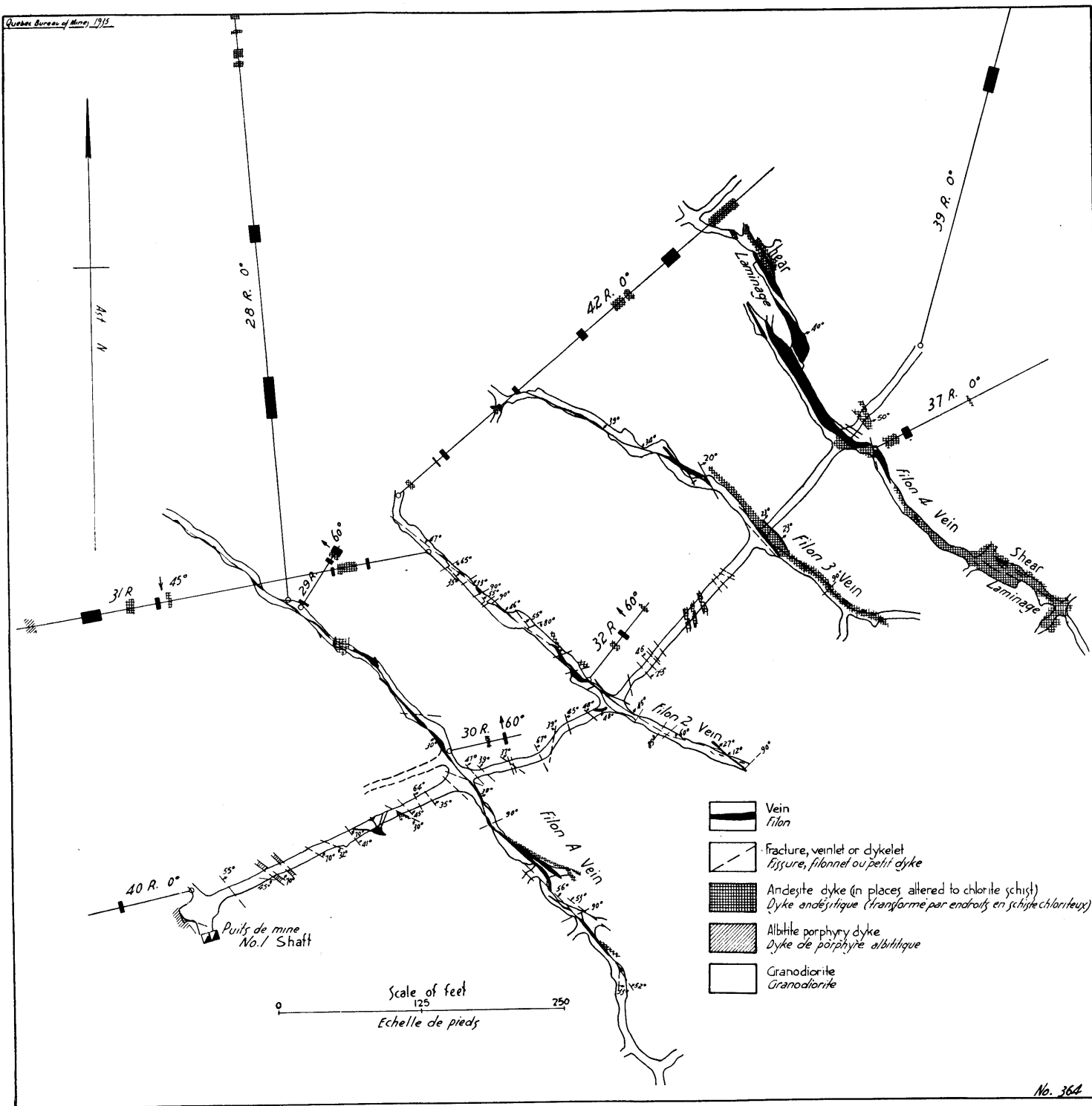
(d'après W. F. James et J. E. Gill)

Carte No 362. — Plan géologique des travaux souterrains à l'étage de 600 pieds. Greene Stabell Mines, Limited.



Carte No 363. — Plan géologique des travaux souterrains à l'étage de 250 pieds. Sullivan Consolidated Mines, Limited.



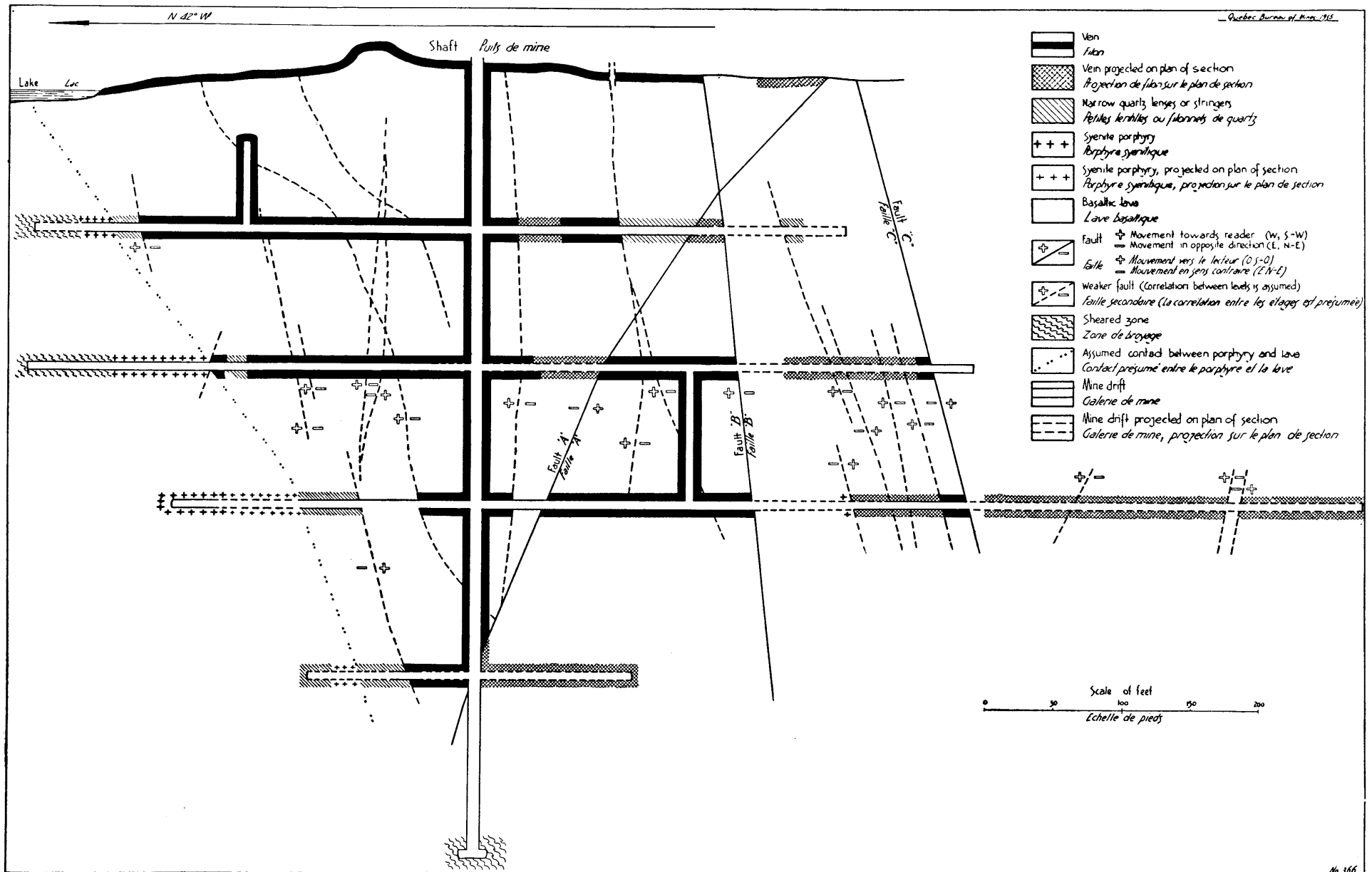


No. 364

(d'après W. G. Barrett)

Carte No 364. — Plan géologique des travaux souterrains à l'étage de 350 pieds. Sullivan Consolidated Mines, Limited.





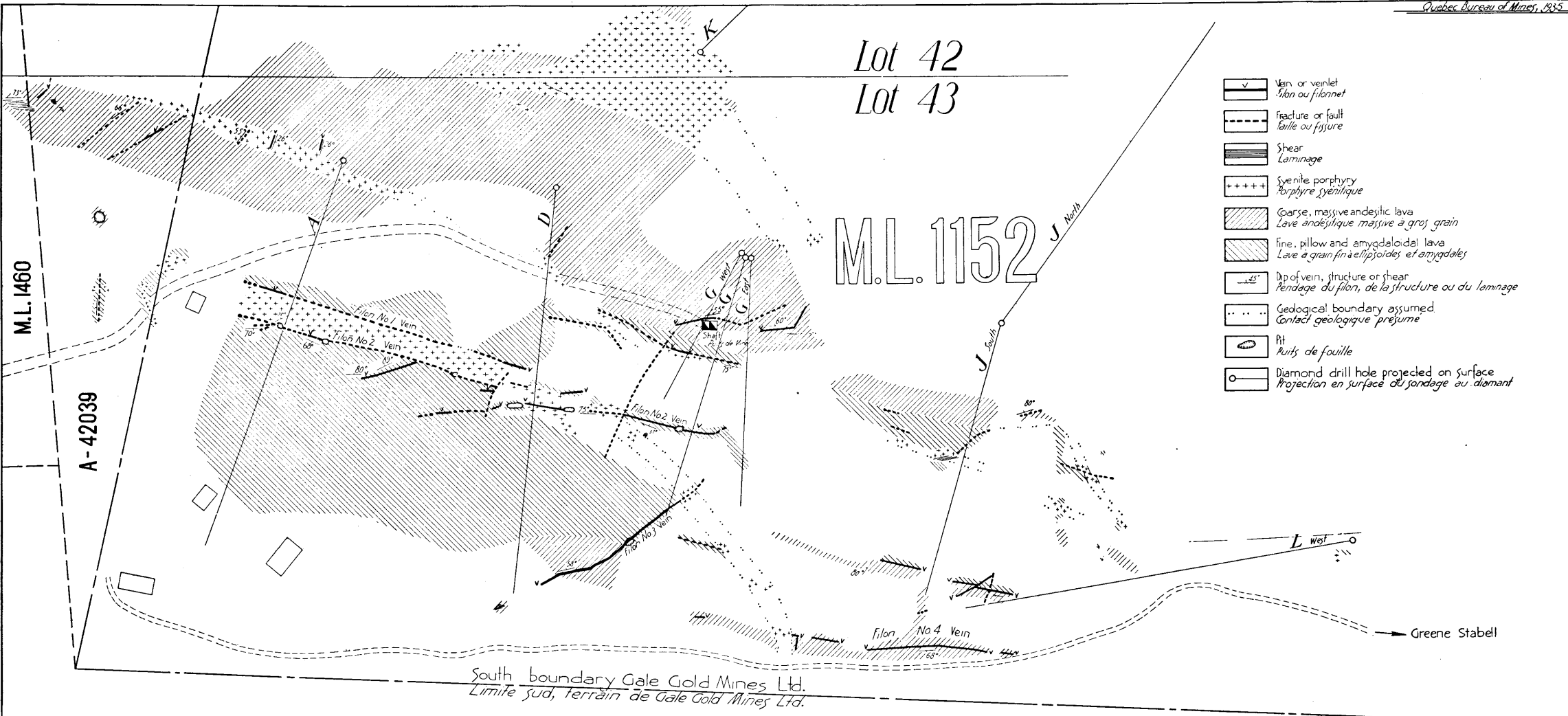
Carte No 366. — Coupe verticale à travers le puits, dans la direction de la veine No 1. Shawkey Gold Mining Company, Limited.



Lot 42  
Lot 43

M.L. 1152

- Vein or veinlet  
Filon ou filonnet
- Fracture or fault  
Faille ou fissure
- Shear  
Laminage
- Syenite porphyry  
Porphyre syénitique
- Coarse, massive andesitic lava  
Lave andésitique massive à gros grain
- Fine, pillow and amygdaloidal lava  
Lave à grain fin à ellipsoïdal et amygdalal
- Dip of vein, structure or shear  
Pendage du filon, de la structure ou du laminage
- Geological boundary assumed  
Contact géologique présumé
- Pit  
Puits de fouille
- Diamond drill hole projected on surface  
Projection en surface du sondage au diamant

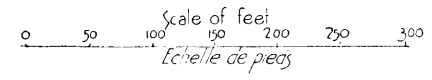


South boundary Gale Gold Mines Ltd.  
Limite sud, Terrain de Gale Gold Mines Ltd.

A-40538

Lot 43  
Lot 38

R. VIII  
R. VII



Carte No 367. — Plan détaillé de la géologie de surface. Gale Gold Mines, Limited.