

MB 98-03

Inventaire des carrières de pierre dans la région du lac Saint-Jean, partie ouest, SNRC
32 A

Documents complémentaires

Additional Files



Licence



Licence

Cette première page a été ajoutée
au document et ne fait pas partie du
rapport tel que soumis par les auteurs.

Énergie et Ressources
naturelles

Québec 

Inventaire des carrières de pierre dans la région du lac Saint-Jean (partie ouest) (SNRC 32A)

Yves Bellemare

MB 98-03



DIRECTION DE LA GÉOLOGIE

Directeur: J.-L. Caty

SERVICE DES MINÉRAUX INDUSTRIELS ET DE L'ASSISTANCE À L'EXPLORATION

Chef: P. Rissmann

Accepté pour publication le 98/05/22

Lecture critique

H.-L. Jacob

Supervision technique

C. Dubé et Sylvie Desroches

Dactylographie

M. Bédard

Préparé par la Division de l'Édition (Service de la Géoinformation, DG)

NOTE

Ce document est une reproduction fidèle du manuscrit soumis par l'auteur sauf pour une vérification et une mise en page sommaire destinée à assurer une qualité convenable de reproduction. Le manuscrit a cependant fait l'objet d'une lecture critique et de commentaires à l'auteur avant la remise de la version finale au ministère.

Ce projet a été financé par Ressources naturelles Canada et le ministère des Ressources naturelles du Québec dans le cadre de l'Entente auxiliaire Canada-Québec sur le développement minéral.

TABLE DES MATIÈRES

	Page
RÉSUMÉ	1
INTRODUCTION	1
REMERCIEMENTS.....	2
MÉTHODOLOGIE DE TRAVAIL.....	4
EXPLOITATION	4
Tableau 1.....	6
UTILISATION DE LA RESSOURCE.....	7
Tableau 2.....	7
Tableau 3.....	8
NOM COMMERCIAL	8
Tableau 4.....	8
AUTRES SITES DE MATÉRIAUX DE CONSTRUCTION.....	8
Tableau 5.....	9
RÉFÉRENCES	10
ANNEXE 1	13

HORS-TEXTE

1 carte 1 :250 000

Carte de localisation des carrières et autres sites potentiels SNRC 032A

RÉSUMÉ

Le présent rapport couvre la partie du territoire incluse dans le SNRC 032A. Cette région fait partie de la province géologique de Grenville et comprend aussi des lambeaux de roches carbonatées paléozoïques des Basses-Terres du Saint-Laurent. Dans ce secteur, quinze carrières sont localisées et décrites. Treize sites supplémentaires de matériaux de construction ont été décrits sommairement mais ne font pas l'objet de fiches.

Les résultats de nos travaux sont présentés sous forme de fiches d'inventaire de pierre (Annexe I). Il se dégage, pour cette région, que les ressources extraites ont été utilisées pour la production de pierre de taille, de pierre concassée, de pierre d'enrochement, de calcaire industriel, de chaux agricole et de granulat décoratif. En 1997, lors de la visite de terrain, six carrières étaient actives.

INTRODUCTION

Le Service des minéraux industriels et de l'assistance à l'exploration du ministère des Ressources naturelles du Québec (MRNQ) a entrepris, en 1991, une étude visant à répertorier les carrières et les sites potentiels d'extraction de pierre au Québec.

Les buts de cette étude sont :

- d'acquérir une meilleure connaissance des carrières de pierre;
- de mettre en évidence les ressources disponibles par région;
- d'identifier d'autres sites potentiels d'extraction;
- de préciser les contraintes d'exploitation des sites;
- de faire ressortir les diverses utilisations de la ressource.

En 1994, nous avons amorcé l'étude des carrières sur la rive nord du fleuve Saint-Laurent. Nous avons alors commencé par le territoire de la Côte-Nord et de la Basse-Côte-Nord entre Tadoussac et Havre-Saint-Pierre (MB 95-06 à MB 95-11).

En 1995, nous avons poursuivi notre étude dans les territoires de Charlevoix, Québec, Portneuf, Mauricie et Lanaudière, entre Rawdon à l'ouest et Baie-Saint-Catherine à l'est (MB 95-46 à MB 95-49). En 1996, nous avons inventorié les carrières dans la région limitée par Rivière-à-Pierre, La Tuque et Lac-Édouard (MB 97-01). Nous avons également amorcé en 1996, l'inventaire des carrières au Saguenay et au Lac-Saint-Jean-est (SNRC 022D) qui fut complété en 1997 (MB 98-02).

Le secteur touché par ce rapport couvre la totalité du SNRC 032A. Il comprend la région limitée par Lac-Bouchette au sud-est; Roberval au centre-est; et Mistassini au nord-est.

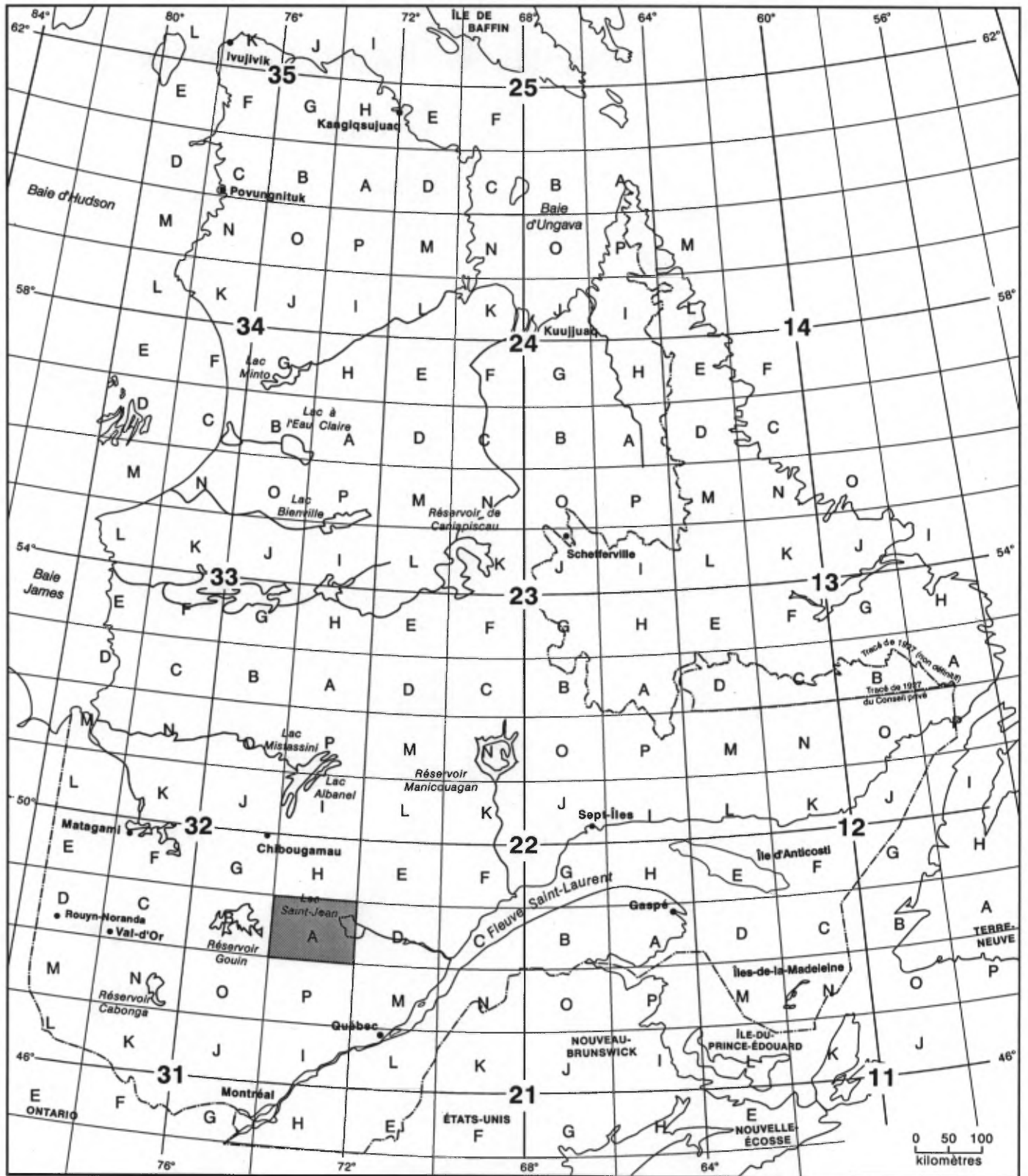
Les résultats de nos travaux sont présentés sous forme de fiches d'inventaire de pierre. Toutes les fiches produites sont regroupées dans une annexe à ce rapport (Annexe 1). Ces fiches permettent de faire ressortir les paramètres essentiels à l'évaluation des ressources concernées. Chaque fiche comprend cinq pages, soit :

- Page 1 : Identification, localisation, état de développement, historique des travaux, volume extrait, produits et usages.
- Page 2 : Description géologique.
- Page 3 : Données structurales, analyses chimiques et essais (si disponibles).
- Page 4 : Description des différents critères d'exploitation et bibliographie (surtout des documents du MRNQ).
- Page 5 : Carte de localisation de carrière (échelle 1 :20 000).

De plus, le rapport contient une section qui regroupe toutes les références citées dans la zone « Bibliographie » des fiches d'inventaire de pierre. Ces références sont classées, dans la plupart des cas, par numéro de rapport.

REMERCIEMENTS

Pour l'aide apportée lors de l'exécution des travaux, nous remercions Louis Ouellet (Colombia Granite inc.); Aurélien Tremblay (Granbit Aurélien Tremblay); Alphonse Gagnon (Les Calcites du Nord inc.); Emanuel Carpenterie (Béton Provincial ltée); Bernard Lapointe (Fonds minier du Saguenay-Lac-Saint-Jean); et Jean-François Alix (étudiant à l'université Laval).



**CARTE DE LOCALISATION
DES TRAVAUX**

MÉTHODOLOGIE DE TRAVAIL

Avant de réaliser le travail de terrain, une compilation des données pertinentes provenant de différentes sources fut entreprise au début de 1997.

Pour amorcer le projet, nous avons consulté les fiches de la base de données sur les gîtes minéraux COGITE, les fiches descriptives sur les carrières du ministère des Transports du Québec ainsi que différents documents géoscientifiques (GM et publications) couvrant le secteur.

Les dossiers disponibles au Service de l'imposition et des titres d'exploration et au Service des titres d'exploitation du ministère des Ressources naturelles nous ont permis de localiser les secteurs d'activité minière et d'identifier les différents intervenants dans le domaine.

L'utilisation de cartes topographiques à l'échelle 1 :20 000 ainsi que de photographies aériennes nous a permis de préciser les secteurs d'intérêt.

Le travail de terrain a consisté à localiser les sites exploités, à décrire les phénomènes géologiques présents ainsi qu'à préciser les critères essentiels permettant une exploitation des sites. Nous avons évalué le volume de matériel extrait à partir de l'estimation visuelle de la superficie de la carrière et de la hauteur totale moyenne des fronts de tailles observés lors de notre visite. Les volumes sont donnés à titre indicatif pour permettre au lecteur de se faire une idée de l'importance de la ressource exploitée. Ce travail, dans le secteur couvert par le SNRC 032A, a été réalisé entre le 4 août et le 15 août 1997.

EXPLOITATION

Au total, quinze carrières ont été localisées et décrites (Tableau 1) et font l'objet de fiches d'inventaire (Annexe 1).

Les carrières de pierre se situent dans la partie est du feuillet SNRC 032A où sont concentrés les principaux centres urbains. Des quinze carrières décrites, on dénombre cinq carrières de pierre de taille

(#1, #11, #12, #14 et #15). De plus, deux carrières de pierre concassée (#9 et #13) ont aussi été exploitées pour la pierre de taille.

En 1997, six carrières étaient en activité, soit deux carrières produisant de la pierre de taille (#1 et #15) et quatre carrières produisant de la pierre concassée ou d'encrochement (#3, #5, #6 et #13).

Au début de l'année 1998, la compagnie Entreprises de construction Gaston Morin (1979) ltée a fait la demande d'un bail d'exploitation (BEX 280) pour la production de pierre concassée. Ce bail d'exploitation se situe dans le canton Dalmas, rang VII, lot 19 (site #N).

Tableau 1

CARRIÈRES DANS LE SNRC 032A						
N°	N° SNRC	N° TITRE ÉCHEANCE	Titulaire	Nom des carrières	Lithologie	Volume extrait (m3)*
1	032A/15	AUCUN	COLOMBIA GRANITE INC. (EXPLOITANT) (1997)	DE SAINT-THOMAS-DIDYME	GRANITE	20 500
2	032A/16	AUCUN	FRÈRES BOUCHARD (DÉTENTEUR) (1997)	BOUCHARD (GRENON)	MARBRE CALCITIQUE	136 200
3	032A/16	AUCUN	LES CALCITES DU NORD INC. (EXPLOITANT) (1997)	DES PÈRES TRAPPISTES	MARBRE CALCITIQUE	1 092 500
4	032A/16	BEX 128 1998/03/18	ENTR. CONSTR. GASTON MORIN (1979) LTÉE (1997)	GASTON MORIN	MANGÉRITE	13 200
5	032A/16	AUCUN	BÉTON PROVINCIAL LTÉE (EXPLOITANT) (1997)	DU LAC DE LA MONTAGNE	GNEISS GRANITIQUE	63 300
6	032A/10	AUCUN	PAVEX LTÉE; BÉTON PROVINCIAL (EXPLOITANT) (1997)	PAVEX	MONZONITE, MANGÉRITE	74 600
7	032A/09	AUCUN		DE OUIATCHOUAN	CALCARÉNITE	NON ÉVALUÉ
8	032A/09	AUCUN		POINTE HARVEY	CALCAIRE	6 100
9	032A/09	AUCUN	BÉTON CARRIÈRE LTÉE (EXPLOITANT) (1997)	DE LA RIV. OUIATCHOUANICHE (P.A. DUFRESNE)	GRANITE	38 600
10	032A/09	AUCUN	BÉTON CARRIÈRE LTÉE (EXPLOITANT) (1997)	DE ROBERVAL	CALCAIRE	243 300
11	032A/09	AUCUN	BERNIER ET FILS (EXPLOITANT) (1932)	BERNIER – ROBERVAL	GRANITE	4 800
12	032A/09	AUCUN	POLYCARPE MOREAU (EXPLOITANT) (1931)	MOREAU – ROBERVAL	GRANITE	1 350
13	032A/08	AUCUN	INTER-CITÉ CONSTRUCTION LTÉE (EXPLOITANT) (1997)	DE CHAMBORD	CALCAIRE	506 400
14	032A/08	AUCUN	GRANIT AURÉLIEN TREMBLAY INC. (EXPLOITANT) (1997)	MARCELLIN NÉRON	CALCAIRE	4 100
15	032A/08	BEX 202, BEX 203 2000/04/03	GRANIT AURÉLIEN TREMBLAY INC. (1997)	VERT PRINTEMPS	MANGÉRITE	4 900

* Estimation du volume extrait en calculant la superficie couverte par la carrière et en multipliant par la hauteur moyenne des parois.

UTILISATION DE LA RESSOURCE

Dans la région étudiée, le matériel extrait a servi principalement à la production de granulats destinés à la fabrication de béton de ciment et de béton bitumineux. Les carrières au nord de Mistassini (#2 et #3) ont aussi été les sites de production d'agrégats destinés à la fabrication de briques de béton décoratifs.

Tableau 2

PRINCIPAUX USAGES DE LA RESSOURCE								
N°	N° SNRC	Nom des carrières	1*	2*	3*	4*	5*	6*
1	032A/15	DE SAINT-THOMAS-DIDYME	XXX					
2	032A/16	BOUCHARD (GRENON)				XXX	XXX	XXX
3	032A/16	DES PÈRES TRAPPISTES				XXX	XXX	XXX
4	032A/16	GASTON MORIN					XXX	XXX
5	032A/16	DU LAC DE LA MONTAGNE						XXX
6	032A/10	PAVEX					XXX	XXX
7	032A/09	DE OUIATCHOUAN						
8	032A/09	POINTE HARVEY			XXX		XXX	XXX
9	032A/09	DE LA RIV. OUIATCHOUANICHE (P.A. DUFRESNE)					XXX	XXX
10	032A/09	DE ROBERVAL					XXX	XXX
11	032A/09	BERNIER – ROBERVAL	XXX	XXX				
12	032A/09	MOREAU – ROBERVAL		XXX	XXX			
13	032A/08	DE CHAMBORD	XXX				XXX	XXX
14	032A/08	MARCELLIN NÉRON	XXX					
15	032A/08	VERT PRINTEMPS	XXX	XXX				

1* Pierre architecturale

2* Monument funéraire

3* Pierre à bâtir

4* Granulat décoratif

5* Assiette de voirie

6* Granulat pour béton de ciment ou béton bitumineux

Dans les régions de Roberval, Chambord et Saint-François-de-Sales, on dénombre quelques carrières (#11 à #15) qui ont servi, en partie, à produire de la pierre architecturale, de la pierre à bâtir et de la pierre pour le monument funéraire.

La pierre locale a servi à la construction de quelques édifices au Québec, au Canada et aux États-Unis (tableau 3). Par contre, cet inventaire des édifices ou monuments construits avec de la pierre provenant du SNRC 032A reste partiel.

Tableau 3

UTILISATION DE LA RESSOURCE – SNRC 032A					
N°	Carrière	Date	Ville	Construction	Source
	INCONNU	1934	DESBIENS	MONUMENT DE JÉSUS	BELLEMARE
	INCONNU	1947	HÉBERTVILLE	MONUMENT HOMMAGE AUX ANCÊTRES	BELLEMARE
	RIV. VAL JALBERT	1875-1881	HÉBERTVILLE	ÉGLISE	BELLEMARE
1	ACAJOU	1988	ONTARIO, TORONTO	CITY PLACE	GRANICOR
1	ACAJOU	1989	U.S.A., OHIO, CLEVELAND	RENAISSANCE PLAYHOUSE	GRANICOR
11	BERNIER		CHAMBORD	ÉGLISE	GM-48890
11	BERNIER		CHAMBORD	PALAIS DE JUSTICE	GM-48890
11	BERNIER		JONQUIÈRE	GARE	GM-48890
11	BERNIER		QUÉBEC	ARSENAUX	GM-48890
11	BERNIER		ROBERVAL	ÉGLISE	GM-48890
11	BERNIER		ROBERVAL	HÔTEL DE VILLE	GM-48890
11	BERNIER		SAINT-PRIME	ÉGLISE	GM-48890

NOM COMMERCIAL

Le matériel extrait des carrières de pierre de taille est désigné généralement par un nom commercial. Le tableau 4 établit, pour la région étudiée, la correspondance entre le nom commercial du produit et son site d'origine.

Tableau 4

NOM COMMERCIAL POUR LA PIERRE DE TAILLE			
N°	N° SNRC	Nom des carrières	Nom commercial
1	032A/15	DE SAINT-THOMAS-DIDYME	BRUN ACAJOU
15	032A/08	VERT PRINTEMPS	VERT PRINTEMPS

AUTRES SITES DE MATÉRIAUX DE CONSTRUCTION

Dans le secteur étudié, il existe quatorze autres sites de matériaux de construction (tableau 5). Huit sites ont été ou sont mis en valeur pour la production de pierre de taille (#A, #B, #D, #F, #J, #K, #L et #M) et six sites pour la pierre concassée. Les sites #C et #H représentent d'anciennes carrières de pierre concassée qui ne font pas l'objet de fiches d'inventaire.

Tableau 5

AUTRES SITES DE MATÉRIAUX DE CONSTRUCTION							
N°	N° SNRC	N° titre Échéance	Titulaire	Uestant	Unordant	Lithologie	Commentaires
A	032A/15	PRS 2872 1997/12/14	MARIO ALLARD (1997)	664850	5415675	MIGMATITE	Aucun travail de mise en valeur remarqué lors de notre visite. Cette migmatite contient beaucoup de défauts pour la production de pierre de taille.
B	032A/15	PRS 3148-3149 1998/12/15	LOUIS OUELLET (1997)	671550	5423050	GRANITE	Aucun travail de mise en valeur repéré lors de notre visite.
C	032A/16	AUCUN		697525	5417675	GNEISS DIORITIQUE	Vieille carrière dont le plancher est recouvert d'eau. Aucune possibilité pour une exploitation éventuelle.
D	032A/16	PRS 2455 1997/03/05	FONDS MINIER DU SAGUENAY - LAC-SAINT-JEAN (1997)	719650	5413550	GNEISS GRANITIQUE	Ce site correspond à un indice aurifère (FG 032A/16-1000). En 1996 ou 1997, il y a eu une coupe de ligne et on a fait des chemins d'accès. On note la présence de zones de mylonite accompagnées de veines de quartz blanc qui semblent stériles. Les travaux se sont concentrés dans le SNRC 022D/13 (PRS 2456-2458).
E	032A/10	AUCUN	LUDGER GUAY INC. (1996)	684000	5386500	GRANITE (RG-161)	Aucun travail de mise en valeur repéré lors de notre visite.
F	032A/10	PRS 3055-3056 1998/10/16	ROGER BÉLANGER (1997)	681400	5383850	GRANITE	Aucun travail de mise en valeur remarqué lors de la visite.
G	032A/09	AUCUN	ENTR. ROSARIO MARTEL INC. (1994)	697700	5379900	MIGMATITE (RG-161)	Aucun travail de mise en valeur remarqué lors de la visite de terrain.
H	032A/09	AUCUN		704100	5379550	GRANITE (RG-161)	Non repéré lors de la visite. La localisation de la carrière sur la carte et la description de sa localisation sur le terrain sont en contradiction dans le RA-1933-E.
I	032A/09	AUCUN	BONNEAU ET MORIN INC. (1995)	700200	5375700	GRANITE (RG-161)	Aucun travail de mise en valeur remarqué lors de la visite de terrain.
J	032A/07	PRS 2976 1998/09/09	JOHNNY SIMARD (1997)	658350	5367000	MIGMATITE (DPV-809)	Aucun travail de mise en valeur n'a été remarqué lors de la visite de terrain.
K	032A/08	PRS 2250 1996/10/16	ALBERT GAUDREAU (1996)	703400	5358400	MIGMATITE (DPV-809)	Aucun affleurement. Aucun travail de mise en valeur n'a été remarqué lors de la visite.
L	032A/08	PRS 2823-2824 1996/10/16	GEXTRAIX INC. (1997)	699500	5354150	MANGERITE (RG-161)	Aucun travail de mise en valeur repéré lors de la visite.
M	032A/08	PRS 2398-2400 1998/12/11	JEAN-CLAUDE GOBEIL (1997)	701750	5353150	MANGERITE	En 1997, nous avons visité la zone décapée à proximité du chemin (18, 701450E, 5353200N).
N	032A/16	BEX 280 2003/01/13	ENTR. CONSTR. GASTON MORIN (1979) LTÉE	719700	5414400	GNEISS GRANITIQUE	Non visité. Demande du bail en janvier 1998.

RÉFÉRENCES**- DU MINISTÈRE DES RESSOURCES NATURELLES DU QUÉBEC**

- DPV 809 CATALOGUE DES GITES MINÉRAUX DU QUÉBEC: RÉGION DE LAURENTIE-SAGUENAY. par AVRAMTCHEV, L, PICHE, G, 1981. 62 pages. 12 CARTES M-315 A M-326 (ÉCHELLE 1/250 000) ET 1 LÉGENDE
- DV 97-01 RAPPORT DES GÉOLOGUES RÉSIDENTS SUR L'ACTIVITÉ MINIÈRE RÉGIONALE EN 1996.. par DOYON, M, DUSSAULT, C, GAUDREAU, R, LACROIX, S, MORIN, R, NANTEL, S, PERREAULT, S, 1997. 102 pages.
- GM 01635 RAPPORT D'INSPECTION. par BOURRET, P E, 1952. 2 pages.
- GM 01667 RAPPORT D'INSPECTION AVEC PHOTO DE LA CARRIÈRE. par BOURRET, P E, 1952. 4 pages.
- GM 01981 RAPPORT D'INSPECTION. par MAURICE, O D, 1952. 2 pages.
- GM 05882 RAPPORT SUR LES MINÉRAUX DE LA RÉGION DU LAC ST-JEAN & DE CHIBOUGAMAU, & TRAVAUX EFFECTUÉS SUR DIFFÉRENTES PROPRIÉTÉS; INCLUANT UNE LISTE DE PRINCIPAUX EXPLOITANTS DE MINES & DE CARRIÈRE DANS CES DEUX RÉGIONS. par DENIS, T C, 1937. 25 pages.
- GM 11486 RAPPORT D'INSPECTION. par GIRARD, H, 1930. 2 pages.
- GM 12822 RAPPORT D'INFORMATION. par BOURRET, P E, 1962. 6 pages.
- GM 14734 RAPPORT D'INFORMATION (EN PARTIE COPIE DU RAPPORT GM 12822). par BOURRET, P E, 1962. 6 pages.
- GM 48890 REPERTOIRE DONNANT UN HISTORIQUE DES CARRIÈRES DE GRANIT, DE CALCAIRE, DE MARBRE ET DE GRÈS AVEC UNE LISTE DES PRINCIPAUX OUVRAGES EFFECTUÉS AVEC CES DIVERS TYPES DE PIERRE ET EN ANNEXE, LISTE DES PRINCIPALES VILLES CANADIENNES AVEC LE NOM ET LA DATE DE CONSTRUCTION DES OUVRAGES RÉALISÉS EN PIERRE DU QUÉBEC, LE TYPE ET LA PROVENANCE. par MAURICE, O D, 1955. 545 pages.

GM 54289 EVALUATION D'UNE CARRIERE DE GRANIT VERT SUR LE PRS 2398.
par LAPOINTE, B, 1996. 7 pages. 1 cartes.

RASM 1933-D3 LA PARTIE NORD-OUEST DE LA REGION DU LAC
SAINT-JEAN. par DENIS, B T, 1934. 41 pages.
CARTE 300 (ECHELLE 1/26 720)

RASM 1933-E GRANITS INDUSTRIELS DE LA PROVINCE DE QUEBEC,
PARTIE III, NORD DU FLEUVE ST-LAURENT (DEUXIEME
SECTION). par OSBORNE, F F, 0000. 70 pages.
CARTES 293 ET 297 (ECHELLES: 1/63 360, 1/506 880)

RG-020-II LA GÉOLOGIE DE QUÉBEC – GÉOLOGIE DESCRIPTIVE
par DENIS, T.C. ; DRESSER, J.A., 1946. 661 pages.
CARTES 703-A, 704-A ET 705-A (ÉCHELLE 1/760 320).

RG-020-III GÉOLOGIE DE QUÉBEC – GÉOLOGIE ÉCONOMIQUE
par DENIS, T.C. ; DRESSER, J.A., 1951. 651 pages.

RG 140 REGION DU LAC SAINT-JEAN (PARTIE SUD). par BENOIT, F W,
VALIQUETTE, G, 1971. 24 pages. CARTES 1677, 1678, 1679,
1680 ET 1681 (ECHELLE 1/63 360)

RG 161 REGION DES RIVIERES MISTASSINI, PERIBONCA, SAGUENAY,
(GRENVILLE 1965-1967). par LAURIN, A F, SHARMA, K N M,
1975. 97 pages. CARTES 1776, 1777, 1782, 1783, 1786,
1787, 1789, 1790, 1791 ET 1792 (ECHELLE 1/250 000)

- DU MINISTÈRE DES TRANSPORTS DU QUÉBEC

MTQ, FICHES. FICHES DE DESCRIPTION DE BANC : 1 À 2 PAGES CHACUNE (DOSSIER
INTERNE).

BLANCHETTE V et LAVERDIERE A, TABLEAU SYNOPTIQUE SUR DES GRANULATS DE
LA PROVINCE DE QUEBEC. MATERIAUX DE CHAUSSEE. 1994. 93 pages (DOCUMENT
INTERNE).

- DE LA DIVISION DES MINES, CANADA

PUBL. 389 RAPPORT SUR LA PIERRE DE CONSTRUCTION ET D'ORNEMENT DU
Canada. VOL III. PAR PARKS W A, 1916.

PUBL. 755 LIMESTONES OF Canada. VOL III. PAR GOUDGE M F, 1935.

PUBL. 852 L'INDUSTRIE DU GRANITE AU Canada. PAR CARR G F, 1956

- **DE LA COMMISSION GÉOLOGIQUE DU CANADA**

MEMOIRE 92 ETUDE D'UNE PARTIE DE LA REGION DU LAC SAINT-JEAN, QUEBEC.
PAR DRESSER J.A., 1918.

RAP.DIV.32 ROCHES ET MINERAUX DU COLLECTIONNEUR, KINGSTON, ONTARIO –
LAC SAINT-JEAN, QUEBEC. 1983, 140 pages.

- **AUTRES**

DESBIENS, S et LESPERANCE, P J, STRATIGRAPHY OF THE ORDOVICIAN OF THE LAC
SAINT-JEAN AND CHICOUTIMI OUTLIERS, QUEBEC. CANADIAN JOURNAL EARTH
SCIENCE, 26. 1989. Pages 1185-1202.

LE MAUSOLEE. 1984, 580. Pages 1934-1936, 1938-1940, 1946.

ANNEXE 1

FICHES D'INVENTAIRE DE PIERRE

Les renseignements sur les quinze carrières visitées sont présentés de façon uniforme sur les fiches d'inventaire. Une carte de localisation à l'échelle de 1:20 000 accompagne aussi la fiche.

Les fonds topographiques utilisés pour produire les cartes de localisation des carrières (échelle 1 :20 000) proviennent de la Photocartotheque québécoise du Service de la cartographie du ministère des Ressources naturelles du Québec.

L'identification et le pourcentage des minéraux dans les échantillons de roches récoltés dans le cadre de ce projet ont été établis selon une évaluation visuelle sauf dans les cas où une indication du document de référence accompagne cette évaluation.

Chaque fiche complète est constituée de cinq pages, soit :

PAGE 1	PAGE 2	PAGE 3*	PAGE 4	PAGE 5
➤ Identification	➤ Géologie	➤ Structure	➤ Critères	➤ Carte de
➤ Localisation	➤ Caractéristiques de la	➤ Analyses et essais	d'exploitation	localisation
➤ Exploitation	roche		➤ Bibliographie	

* La page 3 est omise lorsqu'aucune information pertinente n'est disponible.

ABRÉVIATIONS UTILISÉES

Le tableau suivant donne la liste des abréviations utilisées dans les fiches d'inventaires. Celles-ci sont nécessaires en raison d'un manque d'espace.

Can. J. Earth Sci.	Canadian Journal Earth Science
Constr.	construction
Éch.	échantillon
Entr.	entreprise
Inc.	incorporé
Ltée	limité
Maf.	mafique
Min.	minéraux
pp.	pages
Publ.	publication
Rap. div.	rapport divers
Reg'D	registered
Riv.	rivière
SV	sub-vertical
Tr.	traces
Var.	variété

FICHE D'INVENTAIRE DE PIERRE**IDENTIFICATION**

NOM : **CAR. DE SAINT-THOMAS-DIDYME** N° SITE : **1**
 NOM COMMERCIAL : **BRUN ACAJOU** N° SNRC : **032A/15**
 SUBSTANCE : **GRANIT** N° SNRC IV : **200-0202**
 PROPRIÉTAIRE DU TERRAIN (SI REQUIS) :
 TITULAIRE : **COLOMBIA GRANITE INC. (EXPLOITANT) (1997)**
 N° TITRE : **AUCUN**

LOCALISATION

DISTRICT : **SHERBROOKE** COORDONNÉES :
 CANTON/SEIG. : **GIRARD** PROJECTION FUSEAU ESTANT NORDANT
 PAROISSE : MTM **08** **366680** **5421520**
 RANG : **XI (XIII)** UTM **18** **671725** **5422200**
 LOT : **21 (20)** POINT LOCALISÉ : **CARRIÈRE EST**

DÉVELOPPEMENT ET EXPLOITATION

ÉTAT DE DÉVELOPPEMENT :

GISEMENT CAR. ABANDONNÉE CAR. INTERMITTENTE CAR. ACTIVE **XXX****HISTORIQUE DES TRAVAUX**

En 1975, LIONEL LEFEBVRE - Jalonnement. En 1976?, GRANIT NATIONAL INC. - Exploitation intermittente dont l'extraction est faite par la compagnie Granit Précam inc. En 1975-1976, M.R.N.Q. - Visite d'inspection (fiches 012 et 038). En 19?-1989, COLOMBIA GRANIT INC. - Exploitation. En 1990, M.T.Q. - Visite d'inspection (fiche 09-42). En 1996, COLOMBIA GRANIT INC. - Construction d'un nouveau chemin au nord des carrières. En 1997, COLOMBIA GRANIT INC. - Exploitation.

VOLUME EXTRAIT (m³) : 20 500**PRODUITS**

PIERRE DE TAILLE : **XXX**
 PIERRE CONCASSÉE :
 PIERRE D'ENROCHEMENT :
 TOUT-VENANT :
 CHAUX AGRICOLE :
 CALCAIRE INDUSTRIEL :
 SILICE :
 MATÉRIAU ARGILEUX :
 AUTRE(S) PRÉCISER :

USAGES

GRANIT ARCHITECTURAL : **XXX**
 MONUMENTS FUNÉRAIRES :
 PIERRE À BÂTIR :
 BORDURES DE TROTTOIRS :
 GRANULATS DÉCORATIFS :
 ASSIETTE DE VOIRIE :
 GRANULATS POUR ASPHALTE OU BÉTON :
 CIMENT :
 AUTRE(S) PRÉCISER :

GÉOLOGIE

PROVINCE GÉOLOGIQUE : **GRENVILLE**

ÂGE : **PRÉCAMBRIEN**

FORMATION :

GROUPE :

MEMBRE : **UNITÉ G20 (DPV-809)**

DESCRIPTION SOMMAIRE : La roche dominante est un monzogranite porphyroïde, à grain grossier, de couleur brun orangé, contenant des feldspaths (surtout potassique), du quartz et de 5 à 10 % de minéraux mafiques (surtout hornblende). Le quartz est de couleur gris noirâtre. Les cristaux porphyroïdes de feldspath mesurent, en général, entre 1 à 2 cm de longueur mais peuvent atteindre jusqu'à 3 cm. En surface d'altération, la roche est de couleur blanc orangé sur 1 mm.

CARACTÉRISTIQUES DE LA ROCHE

LITHOLOGIE : **GRANITE (MONZOGRANITE)**

TON DE LA ROCHE :	CLAIR INTERMÉDIAIRE SOMBRE MIXTE	XXX	CLAIR INTERMÉDIAIRE SOMBRE MIXTE	CLAIR INTERMÉDIAIRE SOMBRE MIXTE
-------------------	---	------------	---	---

COULEUR PRÉDOMINANTE

SURFACE FRAÎCHE **BRUN ORANGÉ**

SURFACE ALTÉRÉE **BLANC ORANGÉ**

PROFONDEUR D'ALTÉRATION (en cm)
1 mm

GRANULOMÉTRIE **GROSSIÈRE**

TEXTURE **PORPHYROÏDE**

INCLUSIONS ET INJECTIONS	TYPE	%	TYPE	%	TYPE	%
	DYKES	3				
	ENCLAVE	TR				
	MICROFISSURE	TR				

COMPOSITION MINÉRALOGIQUE	MINÉRAL	%	MINÉRAL	%	MINÉRAL	%
	FELDSPATHS	65-70				
	QUARTZ	25-30				
	MIN. MAF.	5-10				

CARACTÉRISTIQUES SPÉCIFIQUES

STRUCTURE

TYPE	ORIENTATION	PENDAGE	ESPACE- MENT	LAR- GEUR	LON- GUEUR	DÉTAILS
DIACLASE	N340-350	90	1-2 m			
DIACLASE	N250-260					
DYKE	N090	90		1 m		D'APLITE

ANALYSES ET ESSAIS

COMPOSITION CHIMIQUE	OXYDE	%	OXYDE	%
	SiO2	70,50		
	Al2O3	13,80		
	Fe2O3 TOTAL	2,82		
	CaO	1,49		
	MgO	0,39		
	Na2O	3,43		
	K2O	5,42		
			ÉLÉMENT	PPM
	MnO	0,05		
	TiO2	0,50		
	P2O5	0,16		

N° ÉCHANTILLON : CRM # 1997013151
 DÉTAILS : Monzogranite brun
 orangé, Var. Brun
 Acajou

ANALYSE MINÉRALOGIQUE

DIFFRACTION-X :

MICRO-SONDE :

BLANCHEUR :

MOYENNE DES ESSAIS

MgSO4 :

LOS ANGELES :

MICRO-DEVAL :

NOMBRE PÉTROGRAPHIQUE :

RÉSISTANCE À LA COMPRESSION :

ABSORPTION :

DENSITÉ :

CRITÈRES D'EXPLOITATION

ITINÉRAIRE POUR L'ACCÈS : De l'intersection de la route Principale et de la rue du Moulin à St-Thomas-Didyme, on emprunte la rue du Moulin en direction est sur une distance de 3,15 km. On emprunte ensuite le chemin de gravier en direction nord-ouest sur une distance de 1,5 km. Le chemin d'accès aux carrières est à l'ouest. La carrière orientale est située à 1,1 km.

COMMENTAIRES SUR LA TOPOGRAPHIE : Les carrières furent exploitées à flanc de coteau. Elles sont situées sur le versant est d'une colline de 10 m de hauteur. La hauteur des parois varie de 0 à 6 m.

COMMENTAIRES SUR L'ACCESSIBILITÉ

FACILITÉ D'ACCÈS : TRÈS FACILE

DISTANCE D'UNE ROUTE ASPHALTÉE : 2,5 km

COMMENTAIRES SUR LA ZONE STÉRILE (ENCAISSANT) : La roche est recoupée par des dykes centimétriques à métriques d'aplite brun rosé et par des dykes centimétriques de pegmatite à feldspaths-quartz-amphibole contenant des traces de magnétite, d'un minéral radioactif et de molybdénite. Elle est aussi recoupée par des microfissures millimétriques remplies d'un matériel noir aphanitique. On note aussi la présence d'enclaves leucocrates à grain fin, de concentrations de minéraux noirs et d'une légère variation de la couleur.

AUTRES CRITÈRES : Il existe deux carrières distantes de 125 m. La carrière ouest fut exploitée la première et le plancher de celle-ci est recouvert d'eau. Des travaux récents consistant en la construction d'un nouveau chemin ont été exécutés au nord des carrières.

BIBLIOGRAPHIE : RG-161, CARTE 1786; DPV-809, CARTE M-318; LE MAUSOLÉE, 1984, No 580, pages 1935-1936

FICHE REMPLIE PAR : HENRI-LOUIS JACOB

FICHE RÉVISÉE PAR : YVES BELLEMARE

DATE : ANNÉE/MOIS/JOUR

VISITE DE TERRAIN : 1997/08/11

DERNIÈRE RÉVISION : 1998/05/11



SNRC 032A/15 200-0202
ÉCHELLE 1:20 000

FICHE D'INVENTAIRE DE PIERRE**IDENTIFICATION**

NOM : **CAR. BOUCHARD (GRENON)** N° SITE : **2**
 NOM COMMERCIAL : N° SNRC : **032A/16**
 SUBSTANCE : **MARBRE** N° SNRC IV : **200-0202**
 PROPRIÉTAIRE DU TERRAIN (SI REQUIS) :
 TITULAIRE : **FRÈRES BOUCHARD (DÉTENTEUR) (1997)**
 N° TITRE : **AUCUN**

LOCALISATION

DISTRICT : **SHERBROOKE** COORDONNÉES :
 CANTON/SEIG. : **PELLETIER** PROJECTION FUSEAU ESTANT NORDANT
 PAROISSE : MTM **08** **396976** **5424873**
 RANG : **IV** UTM **18** **701950** **5426150**
 LOT : **40-42** POINT LOCALISÉ : **CARRIÈRE**

DÉVELOPPEMENT ET EXPLOITATION

ÉTAT DE DÉVELOPPEMENT :

GISEMENT CAR. ABANDONNÉE **XXX** CAR. INTERMITTENTE CAR. ACTIVE

HISTORIQUE DES TRAVAUX

De 1969-1982, GRENON ET FRÈRES LTÉE - Exploitation de la carrière. En 19?, FRÈRES BOUCHARD - Acquisition des droits d'exploitation. En 1990, M.T.Q. - Visite d'inspection (fiche 090-091).

VOLUME EXTRAIT (m³) : 136 200**PRODUITS**

PIERRE DE TAILLE :
 PIERRE CONCASSÉE : **XXX**
 PIERRE D'ENROCHEMENT :
 TOUT-VENANT :
 CHAUX AGRICOLE :
 CALCAIRE INDUSTRIEL :
 SILICE :
 MATÉRIAU ARGILEUX :
 AUTRE(S) PRÉCISER :

USAGES

GRANIT ARCHITECTURAL :
 MONUMENTS FUNÉRAIRES :
 PIERRE À BÂTIR :
 BORDURES DE TROTTOIRS :
 GRANULATS DÉCORATIFS : **XXX**
 ASSIETTE DE VOIRIE : **XXX**
 GRANULATS POUR ASPHALTE OU BÉTON : **XXX**
 CIMENT :
 AUTRE(S) PRÉCISER : **XXX**
 AGRÉGATS POUR LA FABRICATION
 DE BLOCS DE BÉTON DÉCORATIFS

GÉOLOGIE

PROVINCE GÉOLOGIQUE : **GRENVILLE**

ÂGE : **PRÉCAMBRIEN**

FORMATION :

GROUPE :

MEMBRE : **UNITÉ G7 (DPV-809)**

DESCRIPTION SOMMAIRE : La roche exploitée dans la carrière était un marbre calcitique (15 %), parfois rubané, à grain grossier, de couleur blanche à grise, contenant principalement de la calcite avec des traces de phlogopite et de graphite. Ce marbre est encore visible dans la partie sud de la carrière. La roche dominante est un marbre calcosilicaté (60 %) à grain fin à moyen, de couleur grise ou parfois rose orangé et contenant de la calcite, de la phlogopite, de la diopside verte et un peu de scapolite. Ces marbres contiennent des filons-couche métrique d'un matériel granitique (20 %) à grain grossier contenant de la hornblende et de la titanite, et des niveaux centimétriques et boudinés d'amphibolite. On note aussi la présence d'amas ou de veines de quartz.

CARACTÉRISTIQUES DE LA ROCHE

LITHOLOGIE :	MARBRE CALCITIQUE		MARBRE CALCOSILICATÉ	
TON DE LA ROCHE :	CLAIR INTERMÉDIAIRE SOMBRE MIXTE	XXX	CLAIR INTERMÉDIAIRE SOMBRE MIXTE	XXX
COULEUR PRÉDOMINANTE				
SURFACE FRAÎCHE	BLANCHE, GRISE		GRISE, ROSE ORANGÉ	
SURFACE ALTÉRÉE	GRISE		GRISE	
PROFONDEUR D'ALTÉRATION (en cm)	mm		mm	
GRANULOMÉTRIE	GROSSIÈRE		FINE À MOYENNE	
TEXTURE	RUBANÉE		RUBANÉE	
INCLUSIONS ET INJECTIONS	TYPE FILON-COUCHE AMPHIBOLITE	% 20 2	TYPE FILON-COUCHE AMPHIBOLITE QUARTZ	% 20 2 1
COMPOSITION MINÉRALOGIQUE	MINÉRAL CALCITE PHLOGOPITE GRAPHITE	% > 95 TR TR	MINÉRAL CALCITE PHLOGOPITE GRAPHITE DIOPSIDE	% 75-90 2-20 1-2 1
CARACTÉRISTIQUES SPÉCIFIQUES	Niveau peu épais		Visible dans	
	dans la partie		toutes les	
	sud de la		parties de la	
	carrière.		carrière.	

<i>STRUCTURE</i>						
TYPE	ORIENTATION	PENDAGE	ESPACE- MENT	LAR- GEUR	LON- GUEUR	DÉTAILS
LITAGE	N065	50				Partie est

<i>ANALYSES ET ESSAIS</i>					
COMPOSITION CHIMIQUE		OXYDE	%	OXYDE	%
		ÉLÉMENT	PPM	ÉLÉMENT	PPM
N° ÉCHANTILLON					
DÉTAILS					
ANALYSE MINÉRALOGIQUE					
DIFFRACTION-X :					
MICRO-SONDE :					
BLANCHEUR :					
MOYENNE DES ESSAIS					
MgSO4 :					
LOS ANGELES :					
MICRO-DEVAL :					
NOMBRE PÉTROGRAPHIQUE :					
RÉSISTANCE À LA COMPRESSION :					
ABSORPTION :					
DENSITÉ :					

CRITÈRES D'EXPLOITATION

ITINÉRAIRE POUR L'ACCÈS : De l'intersection de la route 169 et du rang St-Louis à Mistassini, on emprunte le rang St-Louis en direction nord sur une distance de 4,5 km. On emprunte ensuite le 4ième rang en direction nord-ouest sur une distance de 3,55 km. Le chemin d'accès est à l'est de la route.

COMMENTAIRES SUR LA TOPOGRAPHIE : La carrière fut exploitée à flanc de coteau et en excavation. Elle est située sur le versant sud d'une colline de 20 m de hauteur. La hauteur des parois varie de 0 à 16 m.

COMMENTAIRES SUR L'ACCESSIBILITÉ

FACILITÉ D'ACCÈS : TRÈS FACILE

DISTANCE D'UNE ROUTE ASPHALTÉE : 0 m

COMMENTAIRES SUR LA ZONE STÉRILE (ENCAISSANT) : Les bandes de marbre calcitique blanc sont généralement minces et difficiles à suivre. La roche dominante est un marbre calcosilicaté impropre à la production de granulats décoratifs. On note la présence de filons-couches d'amphibolite et de matériel granitique. Dans la marbre calcitique, on peut retrouver des impuretés (phlogopite, graphite).

AUTRES CRITÈRES : Le plancher de la carrière est recouvert d'une épaisseur d'au moins 10 m d'eau.

BIBLIOGRAPHIE : RG-161, CARTE 1786; DPV-809, CARTE M-318; RA-1933-D; GM-48890, page 286; GOUDGE, M.F., 1935, PUBL. 755, pages 181-183

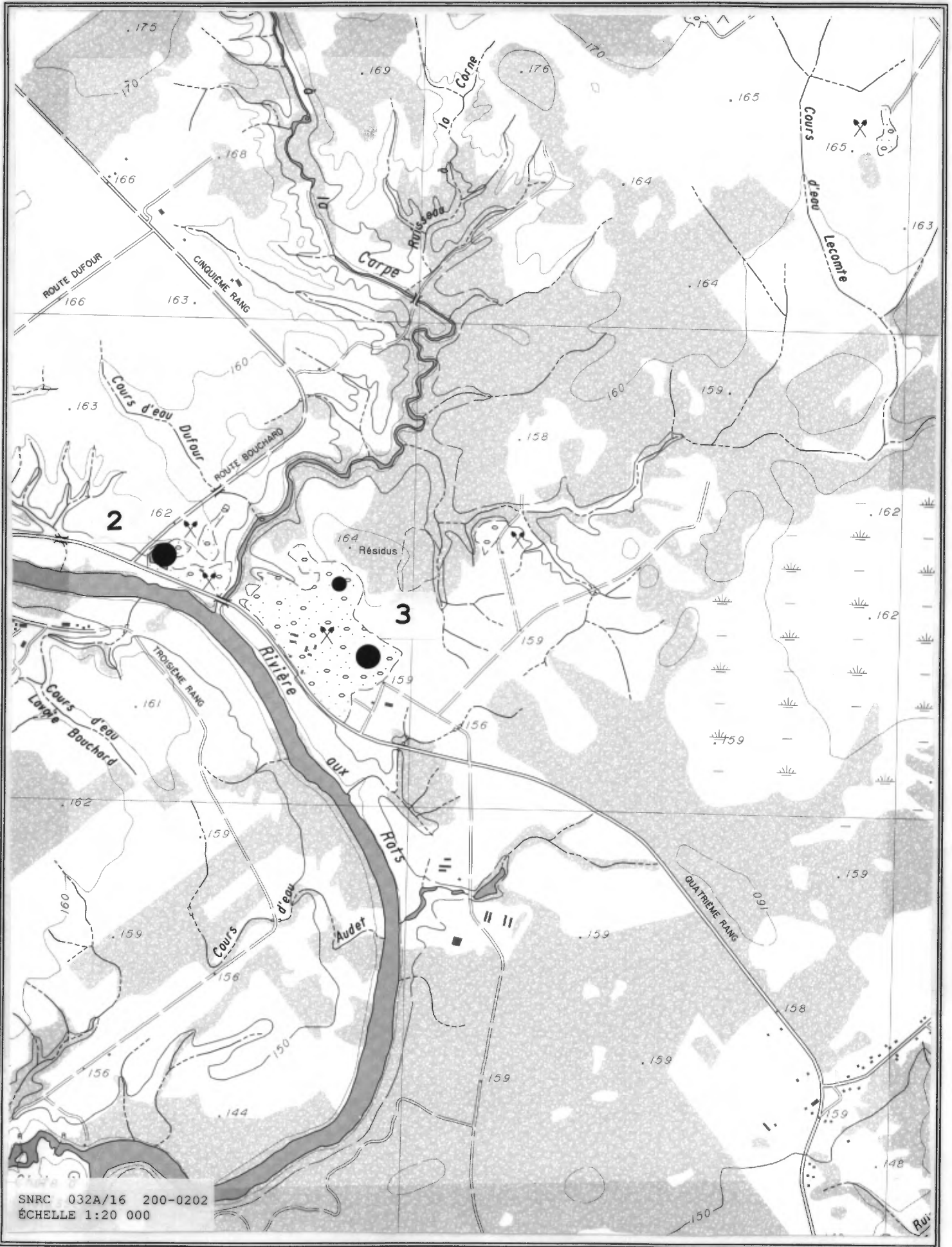
FICHE REMPLIE PAR : RICHARD GENEST

FICHE RÉVISÉE PAR : YVES BELLEMARE

DATE : ANNÉE/MOIS/JOUR

VISITE DE TERRAIN : 1997/08/13

DERNIÈRE RÉVISION : 1998/01/14



FICHE D'INVENTAIRE DE PIERRE**IDENTIFICATION**

NOM : **CAR. DES PÈRES TRAPPISTES** N° SITE : **3**
 NOM COMMERCIAL : N° SNRC : **032A/16**
 SUBSTANCE : **MARBRE** N° SNRC IV : **200-0202**
 PROPRIÉTAIRE DU TERRAIN (SI REQUIS) :
 TITULAIRE : **LES CALCITES DU NORD INC. (EXPLOITANT) (1997)**
 N° TITRE : **AUCUN**

LOCALISATION

DISTRICT : **SHERBROOKE** COORDONNÉES :
 CANTON/SEIG. : **PELLETIER** PROJECTION FUSEAU ESTANT NORDANT
 PAROISSE : MTM **08** **397714** **5424258**
 RANG : **IV** UTM **18** **702700** **5425550**
 LOT : **43-44** POINT LOCALISÉ : **CARRIÈRE SUD**

DÉVELOPPEMENT ET EXPLOITATION

ÉTAT DE DÉVELOPPEMENT :

GISEMENT CAR. ABANDONNÉE CAR. INTERMITTENTE CAR. ACTIVE **XXX**

HISTORIQUE DES TRAVAUX

De 1933-1961, LES PÈRES TRAPPISTES - Exploitation et extraction de 331 000 T (GM-12822). En 1962, LES CALCITES DU NORD INC. - Acquisition des droits d'exploitation moyennant redevance et exploitation (GM-12822). De 1962-1997, LES CALCITES DU NORD INC. - Exploitation. En 1990, M.T.Q. - Visite d'inspection (fiche 090-085).

VOLUME EXTRAIT (m³) : 1 092 500**PRODUITS**

PIERRE DE TAILLE :
 PIERRE CONCASSÉE : **XXX**
 PIERRE D'ENROCHEMENT :
 TOUT-VENANT :
 CHAUX AGRICOLE : **XXX**
 CALCAIRE INDUSTRIEL : **XXX**
 SILICE :
 MATÉRIAU ARGILEUX :
 AUTRE(S) PRÉCISER :

USAGES

GRANIT ARCHITECTURAL :
 MONUMENTS FUNÉRAIRES :
 PIERRE À BÂTIR :
 BORDURES DE TROTTOIRS :
 GRANULATS DÉCORATIFS : **XXX**
 ASSIETTE DE VOIRIE : **XXX**
 GRANULATS POUR ASPHALTE OU BÉTON : **XXX**
 CIMENT :
 AUTRE(S) PRÉCISER : **XXX**

AGRÉGATS POUR LA FABRICATION
 DE BLOCS DE BÉTON DÉCORATIFS
 ET DE GRANULES À VOLAILLE

GÉOLOGIE

PROVINCE GÉOLOGIQUE : **GRENVILLE**

ÂGE : **PRÉCAMBRIEN**

FORMATION :

GRUPE :

MEMBRE : **UNITÉ G7 (DPV-809)**

DESCRIPTION SOMMAIRE : La roche dominante est un marbre calcitique à grain grossier, de couleur blanche ou grise, contenant principalement de la calcite et des traces de phlogopite, de pyrite et de graphite. Ce marbre contient des niveaux centimétriques d'amphibolite boudinés et des dykes ou des filons-couche d'un matériel granitique à grain fin ou grossier. Un filon-couche plurimétrique à la base de la zone de marbre est visible sur la paroi est et au fond de la carrière principale. La zone exploitée se situe dans la partie nord de cette carrière. La partie sud est plutôt caractérisée par des marbres calcosilicatés, à grain fin à grossier et de couleur grise à gris noirâtre.

CARACTÉRISTIQUES DE LA ROCHE

LITHOLOGIE :	MARBRE CALCITIQUE		MARBRE CALCOSILICATÉ		
TON DE LA ROCHE :	CLAIR INTERMÉDIAIRE SOMBRE MIXTE	XXX	CLAIR INTERMÉDIAIRE SOMBRE MIXTE	XXX XXX	CLAIR INTERMÉDIAIRE SOMBRE MIXTE
COULEUR PRÉDOMINANTE					
SURFACE FRAÎCHE	BLANCHE, GRISE		GRISE, GRIS NOIRÂTRE		
SURFACE ALTÉRÉE	BLANCHE				
PROFONDEUR D'ALTÉRATION (en cm)	mm				
GRANULOMÉTRIE	GROSSIÈRE		FINE À GROSSIÈRE		
TEXTURE	RUBANÉE		RUBANÉE		
INCLUSIONS ET INJECTIONS	TYPE	%	TYPE	%	TYPE %
	DYKE	10	DYKE	10	
	AMPHIBOLITE	2			
COMPOSITION MINÉRALOGIQUE	MINÉRAL	%	MINÉRAL	%	MINÉRAL %
	CALCITE	> 95			
	PHLOGOPITE	TR			
	PYRITE	TR			
	GRAPHITE	TR			
CARACTÉRISTIQUES SPÉCIFIQUES	Matériel exploité.		Matériel non		
	Partie nord de la		exploité.		
	carrière				
	principale.				

STRUCTURE

TYPE	ORIENTATION	PENDAGE	ESPACE- MENT	LAR- GEUR	LON- GUEUR	DÉTAILS
LITAGE	N305-350	25-30				

ANALYSES ET ESSAIS

COMPOSITION CHIMIQUE	OXYDE	%	OXYDE	%
	CaCO3	97,93	CaCO3	95,12
	MgCO3	1,08	MgCO3	2,68
	SiO2+INSOLUBLES	1,03	SiO2+INSOLUBLES	1,94
	Al2O3+Fe2O3	0,06	Al2O3+Fe2O3	0,38

ÉLÉMENT	PPM	ÉLÉMENT	PPM
---------	-----	---------	-----

N° ÉCHANTILLON
 DÉTAILS

Éch. 1
 RG-020-II, page 239

Éch. 5
 RG-020-II, page 239

ANALYSE MINÉRALOGIQUE

DIFFRACTION-X :

MICRO-SONDE :

BLANCHEUR :

MOYENNE DES ESSAIS

MgSO4 :

LOS ANGELES :

MICRO-DEVAL :

NOMBRE PÉTROGRAPHIQUE :

RÉSISTANCE À LA COMPRESSION :

ABSORPTION :

DENSITÉ :

CRITÈRES D'EXPLOITATION

ITINÉRAIRE POUR L'ACCÈS : De l'intersection de la route 169 et du rang St-Louis à Mistassini, on emprunte le rang St-Louis en direction nord sur une distance de 4,5km. On emprunte ensuite le 4ième rang en direction nord-ouest sur une distance de 2,9 km. Le chemin d'accès est à l'est de la route.

COMMENTAIRES SUR LA TOPOGRAPHIE : La carrière principale est exploitée en excavation sur une profondeur de 150 m. La hauteur des parois varie entre 0 et 45 m.

COMMENTAIRES SUR L'ACCESSIBILITÉ

FACILITÉ D'ACCÈS : TRÈS FACILE

DISTANCE D'UNE ROUTE ASPHALTÉE : 0 m

COMMENTAIRES SUR LA ZONE STÉRILE (ENCAISSANT) : La roche exploitée est recoupée par des dykes ou des filons-couche d'un matériel granitique à grain fin à grossier. La zone de marbre calcitique contient aussi des niveaux centimétriques d'amphibolite. La couleur du marbre peut varier du blanc (première qualité) au gris (seconde qualité).

AUTRES CRITÈRES : Dans la partie nord de la propriété, la compagnie a débuté l'exploitation d'une seconde carrière. On espère recouper les niveaux de marbre calcitique blanc plus en profondeur.

BIBLIOGRAPHIE : RG-161, CARTE 1786; RG-020-II, pages 238-239; DPV-809, CARTE M-318; RA-1933-D, pages 93-94; GM-48890, page 286; GOUDGE, M.F., 1935, PUBL. 755, pages 181-183; GM-01667; GM-05882, page 6; GM-12822; GM-14734; C.G.C., RAP.DIV.32, pages 99-100

FICHE REMPLIE PAR : HENRI-LOUIS JACOB

FICHE RÉVISÉE PAR : YVES BELLEMARE

DATE : ANNÉE/MOIS/JOUR

VISITE DE TERRAIN : 1997/08/12

DERNIÈRE RÉVISION : 1998/01/14

FICHE D'INVENTAIRE DE PIERRE**IDENTIFICATION**

NOM : **CAR. GASTON MORIN** N° SITE : **4**
 NOM COMMERCIAL : N° SNRC : **032A/16**
 SUBSTANCE : **GRANIT** N° SNRC IV : **200-0202**
 PROPRIÉTAIRE DU TERRAIN (SI REQUIS) :
 TITULAIRE : **ENTR. CONSTR. GASTON MORIN (1979) LTÉE (1997)**
 N° TITRE : **BEX 128**

LOCALISATION

DISTRICT : **SHERBROOKE** COORDONNÉES :
 CANTON/SEIG. : **DOLBEAU** PROJECTION FUSEAU ESTANT NORDANT
 PAROISSE : MTM **08** **408747** **5422090**
 RANG : **IX** UTM **18** **713775** **5423600**
 LOT : **48-49** POINT LOCALISÉ : **CARRIÈRE**

DÉVELOPPEMENT ET EXPLOITATION

ÉTAT DE DÉVELOPPEMENT :

GISEMENT CAR. ABANDONNÉE **XXX** CAR. INTERMITTENTE CAR. ACTIVE

HISTORIQUE DES TRAVAUX

En 1993, ENTR. DE CONSTR. GASTON MORIN - Demande d'un permis au ministère de l'Environnement.
 En 1993, ENTR. DE CONSTR. GASTON MORIN - Demande d'un bail minier (BEX 128). En 1994, ENTR. DE CONSTR. GASTON MORIN - Extraction. En 1996, ENTR. DE CONSTR. GASTON MORIN - Extraction.

VOLUME EXTRAIT (m³) : 13 200

PRODUITS

PIERRE DE TAILLE :
 PIERRE CONCASSÉE : **XXX**
 PIERRE D'ENROCHEMENT :
 TOUT-VENANT :
 CHAUX AGRICOLE :
 CALCAIRE INDUSTRIEL :
 SILICE :
 MATÉRIAU ARGILEUX :
 AUTRE(S) PRÉCISER :

USAGES

GRANIT ARCHITECTURAL :
 MONUMENTS FUNÉRAIRES :
 PIERRE À BÂTIR :
 BORDURES DE TROTTOIRS :
 GRANULATS DÉCORATIFS :
 ASSIETTE DE VOIRIE : **XXX**
 GRANULATS POUR ASPHALTE OU BÉTON : **XXX**
 CIMENT :
 AUTRE(S) PRÉCISER :

GÉOLOGIE

PROVINCE GÉOLOGIQUE : **GRENVILLE**

ÂGE : **PRÉCAMBRIEN**

FORMATION :

GROUPE :

MEMBRE : **UNITÉ G12 (DPV-809)**

DESCRIPTION SOMMAIRE : La roche dominante est une mangérite porphyroïde (90%) à grain fin à grossier, de couleur gris noirâtre, contenant des feldspaths, un peu de quartz et de 10 à 15 % de minéraux mafiques. Les cristaux de feldspath sont porphyroïdes, mesurent en général 2 cm de longueur et peuvent atteindre jusqu'à 4 cm. En affleurement, la roche est de couleur blanc grisâtre en surface sur 1 mm suivie d'une altération brun rouille sur 4 cm d'épaisseur. Dans la partie ouest de la carrière, la mangérite est en contact avec un gneiss granitique oeilé et on remarque une zone faillée marquée par une altération ferrifère (rouge) et par des veines de quartz et épidote. À proximité, on remarque un dyke centimétrique et plus jeune de lamprophyre.

CARACTÉRISTIQUES DE LA ROCHE

LITHOLOGIE : **MANGÉRITE**

TON DE LA ROCHE :	CLAIR INTERMÉDIAIRE SOMBRE MIXTE	XXX	CLAIR INTERMÉDIAIRE SOMBRE MIXTE	CLAIR INTERMÉDIAIRE SOMBRE MIXTE
-------------------	---	------------	---	---

COULEUR PRÉDOMINANTE

SURFACE FRAÎCHE **GRIS NOIRÂTRE**

SURFACE ALTÉRÉE **BLANC GRISÂTRE, BRUN
 ROUILLE**

PROFONDEUR D'ALTÉRATION (en cm)
1 mm, 4 cm

GRANULOMÉTRIE **FINE À GROSSIÈRE**

TEXTURE **PORPHYROÏDE**

INCLUSIONS ET INJECTIONS	TYPE	%	TYPE	%	TYPE	%
	GNEISS	10				
	DYKE	2				
	VEINE	TR				

COMPOSITION MINÉRALOGIQUE	MINÉRAL	%	MINÉRAL	%	MINÉRAL	%
	FELDSPATHS	85-90				
	QUARTZ	< 5				
	MIN. MAF.	10-15				

CARACTÉRISTIQUES SPÉCIFIQUES

STRUCTURE

TYPE	ORIENTATION	PENDAGE	ESPACE- MENT	LAR- GEUR	LON- GUEUR	DÉTAILS
DYKE	N345	90		13 cm		DE LAMPROPHYRE

ANALYSES ET ESSAIS

COMPOSITION CHIMIQUE	OXYDE	%	OXYDE	%
	ÉLÉMENT	PPM	ÉLÉMENT	PPM

N° ÉCHANTILLON
 DÉTAILS

ANALYSE MINÉRALOGIQUE

DIFFRACTION-X :

MICRO-SONDE :

BLANCHEUR :

MOYENNE DES ESSAIS

MgSO4 :

LOS ANGELES :

MICRO-DEVAL :

NOMBRE PÉTROGRAPHIQUE :

RÉSISTANCE À LA COMPRESSION :

ABSORPTION :

DENSITÉ :

CRITÈRES D'EXPLOITATION

ITINÉRAIRE POUR L'ACCÈS : De l'intersection de la route 169 et du chemin de la Domtar au sud de Mistassini, on emprunte le chemin de la Domtar en direction est sur une distance de 10,3 km. Le chemin d'accès à la carrière est au sud de la route. La carrière est située à 800 m.

COMMENTAIRES SUR LA TOPOGRAPHIE : La carrière est exploitée à flanc de coteau. Elle est située sur le versant nord d'une colline de 10 m de hauteur. La hauteur des parois varie de 0 à 10 m.

COMMENTAIRES SUR L'ACCESSIBILITÉ

FACILITÉ D'ACCÈS : TRÈS FACILE

DISTANCE D'UNE ROUTE ASPHALTÉE : 10,5 km

COMMENTAIRES SUR LA ZONE STÉRILE (ENCAISSANT) : Aucune zone impropre à la production de pierre concassée et d'enrochement.

AUTRES CRITÈRES : Autour de la carrière, on retrouve des tas de blocs. Depuis 1994, il ne semble pas y avoir eu de travaux d'agrandissement de la carrière.

BIBLIOGRAPHIE : RG-161, CARTE 1786; DPV-809, CARTE M-318

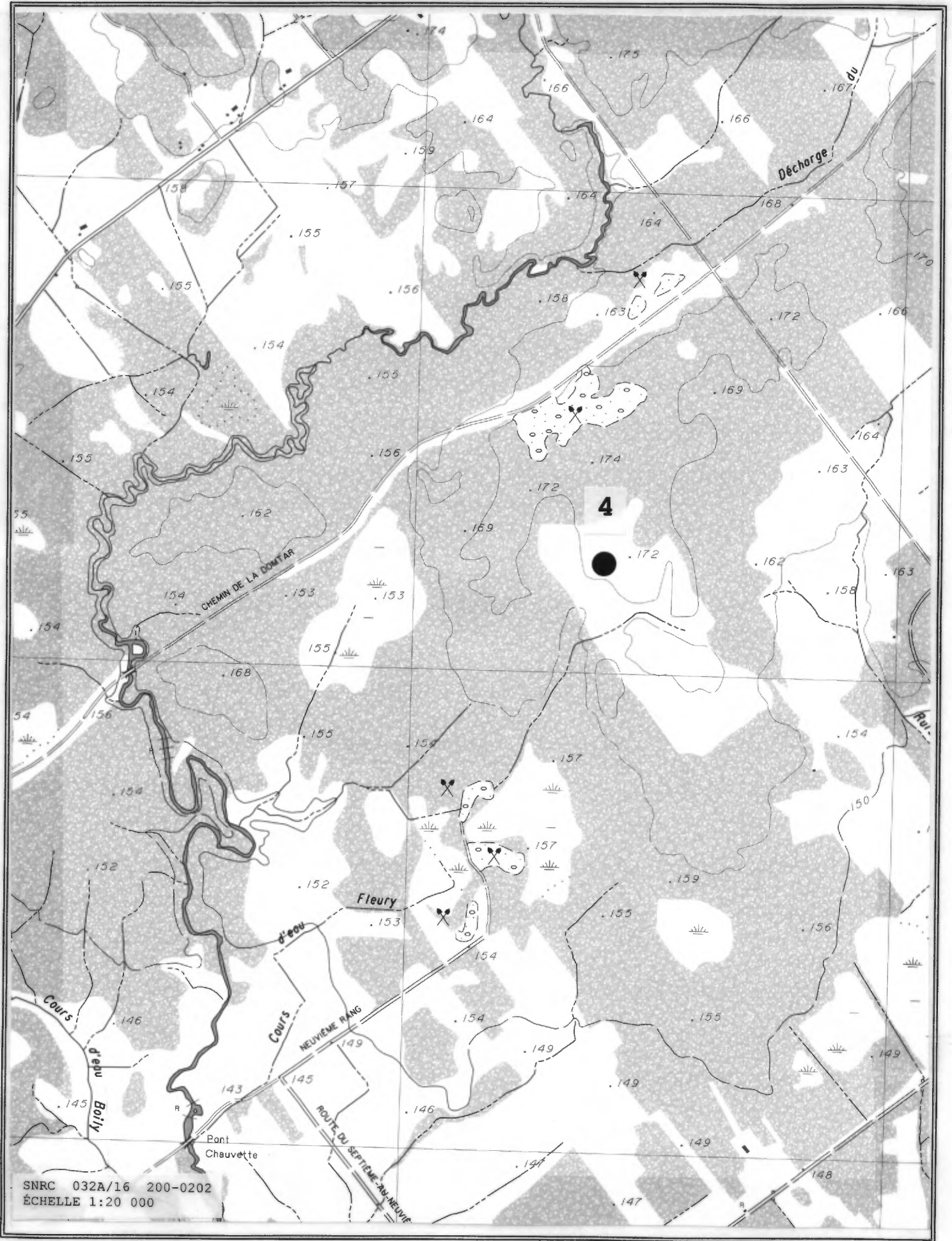
FICHE REMPLIE PAR : YVES BELLEMARE

FICHE RÉVISÉE PAR :

DATE : ANNÉE/MOIS/JOUR

VISITE DE TERRAIN : 1997/08/13

DERNIÈRE RÉVISION : 1998/01/14



FICHE D'INVENTAIRE DE PIERRE**IDENTIFICATION**

NOM : **CAR. DU LAC DE LA MONTAGNE** N° SITE : **5**
 NOM COMMERCIAL : N° SNRC : **032A/16**
 SUBSTANCE : **GNEISS** N° SNRC IV : **200-0201**
 PROPRIÉTAIRE DU TERRAIN (SI REQUIS) : **JEAN-MARIE OUELLET**
 TITULAIRE : **BÉTON PROVINCIAL LTÉE (EXPLOITANT) (1997)**
 N° TITRE : **AUCUN**

LOCALISATION

DISTRICT : **SHERBROOKE** COORDONNÉES :
 CANTON/SEIG. : **ALBANEL** PROJECTION FUSEAU ESTANT NORDANT
 PAROISSE : MTM **08** **389604** **5416217**
 RANG : **III** UTM **18** **694750** **5417350**
 LOT : **13** POINT LOCALISÉ : **CARRIÈRE**

DÉVELOPPEMENT ET EXPLOITATION

ÉTAT DE DÉVELOPPEMENT :

GISEMENT CAR. ABANDONNÉE CAR. INTERMITTENTE CAR. ACTIVE **XXX**

HISTORIQUE DES TRAVAUX

En 1994, BÉTON PROVINCIAL LTÉE - Demande d'un permis au min. de l'Environnement. En 1995, BÉTON PROVINCIAL LTÉE - Exploitation (Service de la statistique).

VOLUME EXTRAIT (m³) : 63 300

PRODUITS

PIERRE DE TAILLE :
 PIERRE CONCASSÉE : **XXX**
 PIERRE D'ENROCHEMENT :
 TOUT-VENANT :
 CHAUX AGRICOLE :
 CALCAIRE INDUSTRIEL :
 SILICE :
 MATÉRIAU ARGILEUX :
 AUTRE(S) PRÉCISER :

USAGES

GRANIT ARCHITECTURAL :
 MONUMENTS FUNÉRAIRES :
 PIERRE À BÂTIR :
 BORDURES DE TROTTOIRS :
 GRANULATS DÉCORATIFS :
 ASSIETTE DE VOIRIE :
 GRANULATS POUR ASPHALTE OU BÉTON : **XXX**
 CIMENT :
 AUTRE(S) PRÉCISER :

GÉOLOGIE

PROVINCE GÉOLOGIQUE : **GRENVILLE**

ÂGE : **PRÉCAMBRIEN**

FORMATION :

GROUPE :

MEMBRE : **UNITÉ G20 (DPV-809)**

DESCRIPTION SOMMAIRE : La roche dominante est un gneiss variant en composition de granitique à dioritique, migmatisée et fréquemment rubanée, à grain fin à moyen, de couleur gris blanchâtre à noirâtre, contenant des feldspaths, du quartz et de 5 à 20 % de minéraux mafiques (hornblende, biotite). La roche contient un pourcentage variant de 5 à 25 % de mobilisat quartzofeldspathique à grain fin à grossier et de couleur rose orangé. Ce mobilisat peut être parallèle ou recoupant la gneissosité. En surface d'altération, la couleur de la roche dépend de la composition et elle varie de gris blanchâtre à gris noirâtre. Localement, la roche est recoupée par des veines de quartz et des dykes de pegmatite à feldspaths et quartz.

CARACTÉRISTIQUES DE LA ROCHE

LITHOLOGIE :	GNEISS GRANITIQUE		GNEISS DIORITIQUE		
TON DE LA ROCHE :	CLAIR INTERMÉDIAIRE SOMBRE MIXTE	XXX	CLAIR INTERMÉDIAIRE SOMBRE MIXTE	XXX	CLAIR INTERMÉDIAIRE SOMBRE MIXTE
COULEUR PRÉDOMINANTE					
SURFACE FRAÎCHE	GRIS BLANCHÂTRE		GRIS NOIRÂTRE		
SURFACE ALTÉRÉE	GRIS BLANCHÂTRE		GRIS NOIRÂTRE		
PROFONDEUR D'ALTÉRATION (en cm)	1-2 mm		1-2 mm		
GRANULOMÉTRIE	FINE À MOYENNE		FINE À MOYENNE		
TEXTURE	MIGMATISÉE		MIGMATISÉE		
	RUBANÉE		RUBANÉE		
INCLUSIONS ET INJECTIONS	TYPE	%	TYPE	%	TYPE
	MIGMATITE	5-25	MIGMATITE	5-25	
	VEINE	TR	VEINE	TR	
	AMPHIBOLITE	TR			
COMPOSITION MINÉRALOGIQUE	MINÉRAL	%	MINÉRAL	%	MINÉRAL
	FELDSPATHS	60-75	FELDSPATHS	60-75	
	QUARTZ	20-25	QUARTZ	20-25	
	MIN. MAF.	5-15	MIN. MAF.	15-20	
CARACTÉRISTIQUES SPÉCIFIQUES	Visible dans la		Visible dans la		
	partie ouest de		partie est de		
	la carrière		la carrière		
	surtout.		surtout.		

STRUCTURE

TYPE	ORIENTATION	PENDAGE	ESPACE- MENT	LAR- GEUR	LON- GUEUR	DÉTAILS
GNEISSOSITÉ	N015-085	40-70				VARIABLE

ANALYSES ET ESSAIS

COMPOSITION CHIMIQUE	OXYDE	%	OXYDE	%
----------------------	-------	---	-------	---

ÉLÉMENT	PPM	ÉLÉMENT	PPM
---------	-----	---------	-----

N° ÉCHANTILLON
 DÉTAILS

ANALYSE MINÉRALOGIQUE

DIFFRACTION-X :

MICRO-SONDE :

BLANCHEUR :

MOYENNE DES ESSAIS

MgSO4 :

LOS ANGELES :

MICRO-DEVAL :

NOMBRE PÉTROGRAPHIQUE :

RÉSISTANCE À LA COMPRESSION :

ABSORPTION :

DENSITÉ :

CRITÈRES D'EXPLOITATION

ITINÉRAIRE POUR L'ACCÈS : De l'intersection de la route 169 et de la route 373 à Dolbeau, on emprunte la route 373 en direction ouest sur une distance de 6,25 km. On emprunte ensuite la route Pronovost en direction ouest sur une distance de 3,25 km. Le chemin d'accès est au nord de la route. La carrière est située à 1,3 km.

COMMENTAIRES SUR LA TOPOGRAPHIE : La carrière est exploitée à flanc de coteau. Elle est située sur le versant sud d'une colline de 50 m de hauteur. La hauteur des parois varie de 0 à 8 m.

COMMENTAIRES SUR L'ACCESSIBILITÉ

FACILITÉ D'ACCÈS : TRÈS FACILE

DISTANCE D'UNE ROUTE ASPHALTÉE : 3,8 km

COMMENTAIRES SUR LA ZONE STÉRILE (ENCAISSANT) : Aucune zone impropre à la production de pierre concassée. Les réseaux serrés de diaclases limitent la production de blocs.

AUTRES CRITÈRES : On note la présence de tas de pierre concassée de différentes grosseurs autour et à proximité des parois de la carrière. Les affleurements à l'ouest de la carrière ont été décapés et nettoyés pour une exploitation éventuelle.

BIBLIOGRAPHIE : RG-161, CARTE 1786; DPV-809, CARTE M-318

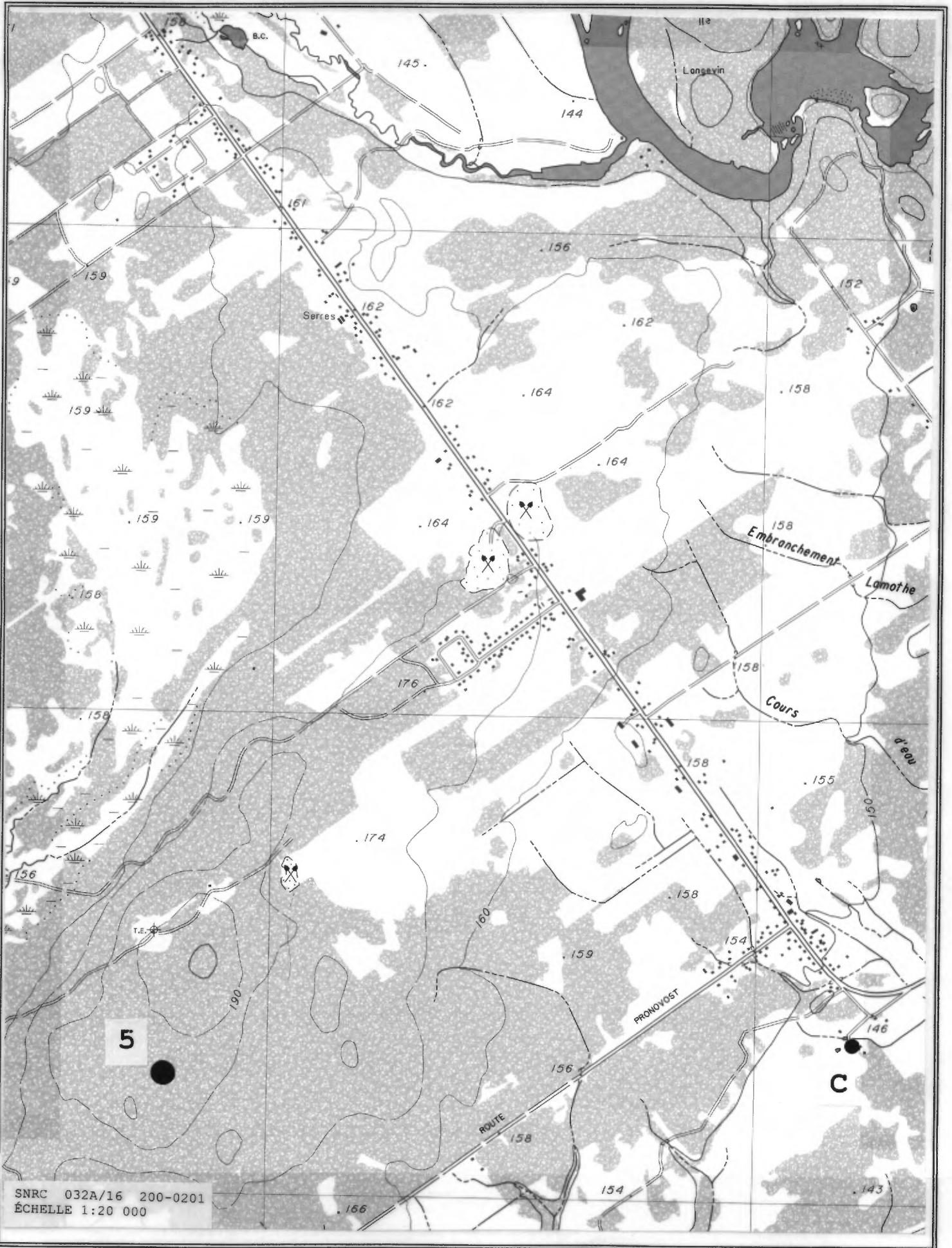
FICHE REMPLIE PAR : YVES BELLEMARE

FICHE RÉVISÉE PAR :

DATE : ANNÉE/MOIS/JOUR

VISITE DE TERRAIN : 1997/08/14

DERNIÈRE RÉVISION : 1998/01/14



SNRC 032A/16 200-0201
ÉCHELLE 1:20 000

FICHE D'INVENTAIRE DE PIERRE**IDENTIFICATION**NOM : **CAR. PAVEX**N° SITE : **6**

NOM COMMERCIAL :

N° SNRC : **032A/10**SUBSTANCE : **GRANIT**N° SNRC IV : **200-0202**

PROPRIÉTAIRE DU TERRAIN (SI REQUIS) :

TITULAIRE : **PAVEX LTÉE; BÉTON PROVINCIAL (EXPLOITANT) (1997)**N° TITRE : **AUCUN****LOCALISATION**DISTRICT : **SHERBROOKE**

COORDONNÉES :

CANTON/SEIG. : **DEMEULES**

PROJECTION FUSEAU ESTANT NORDANT

PAROISSE :

MTM **08** **375625** **5388164**RANG : **V**UTM **18** **681325** **5389025**LOT : **10**POINT LOCALISÉ : **CARRIÈRE****DÉVELOPPEMENT ET EXPLOITATION**

ÉTAT DE DÉVELOPPEMENT :

GISEMENT CAR. ABANDONNÉE CAR. INTERMITTENTE CAR. ACTIVE **XXX****HISTORIQUE DES TRAVAUX**

En 1990, BÉTON PROVINCIAL LTÉE - Demande d'un permis du ministère de l'Environnement et exploitation. En 1990, M.T.Q. - Visite d'inspection (fiche 090-074).

VOLUME EXTRAIT (m³) : **74 600****PRODUITS****USAGES**

PIERRE DE TAILLE :

GRANIT ARCHITECTURAL :

PIERRE CONCASSÉE : **XXX**

MONUMENTS FUNÉRAIRES :

PIERRE D'ENROCHEMENT :

PIERRE À BÂTIR :

TOUT-VENANT :

BORDURES DE TROTTOIRS :

CHAUX AGRICOLE :

GRANULATS DÉCORATIFS :

CALCAIRE INDUSTRIEL :

ASSIETTE DE VOIRIE : **XXX**

SILICE :

GRANULATS POUR ASPHALTE OU BÉTON : **XXX**

MATÉRIAU ARGILEUX :

CIMENT :

AUTRE(S) PRÉCISER :

AUTRE(S) PRÉCISER :

GÉOLOGIE

PROVINCE GÉOLOGIQUE : **GRENVILLE**

ÂGE : **PRÉCAMBRIEN**

FORMATION :

GROUPE :

MEMBRE : **UNITÉ G19 (DPV-809)**

DESCRIPTION SOMMAIRE : La roche dominante est une monzonite foliée et granoclastique, à grain moyen à grossier, de couleur brun orangé, contenant des feldspaths, un peu de quartz et 10-15 % de minéraux mafiques (hornblende, biotite). On note la présence de 2 à 3 % de magnétite parfois sous forme d'amas et des traces de pyrite. En affleurement, la roche est de couleur blanche sur 1 mm à la surface suivie d'une altération brun rouille sur 5 mm de profondeur. Elle est recoupée par des dykes d'aplite brun rosé et de pegmatite granitique riche en microcline brun orangé. La roche contient des enclaves de natures diverses contenant des porphyres de feldspath. Au contact de ces enclaves, la roche est une monzonite à hypersthène (mangérite) gris verdâtre.

CARACTÉRISTIQUES DE LA ROCHE

LITHOLOGIE :	MONZONITE		MANGÉRITE			
TON DE LA ROCHE :	CLAIR INTERMÉDIAIRE SOMBRE MIXTE	XXX	CLAIR INTERMÉDIAIRE SOMBRE MIXTE	XXX		
COULEUR PRÉDOMINANTE						
SURFACE FRAÎCHE	BRUN ORANGÉ		GRIS VERDÂTRE			
SURFACE ALTÉRÉE	BLANCHE, BRUN ROUILLE		BLANCHE, BRUN ROUILLE			
PROFONDEUR D'ALTÉRATION (en cm)	1 mm, 5 mm		1 cm, 3-4 cm			
GRANULOMÉTRIE	MOYENNE À GROSSIÈRE		MOYENNE À GROSSIÈRE			
TEXTURE	FOLIÉE		FOLIÉE			
	GRANOCLASTIQUE		PORPHYROÏDE			
	PORPHYROÏDE					
INCLUSIONS ET INJECTIONS	TYPE	%	TYPE	%	TYPE	%
	ENCLAVE	3	ENCLAVE	5-10		
	DYKES	5-10	DYKE	5		
COMPOSITION MINÉRALOGIQUE	MINÉRAL	%	MINÉRAL	%	MINÉRAL	%
	FELDSPATHS	80-85	FELDSPATHS	75-80		
	QUARTZ	5	QUARTZ	5		
	MIN. MAF.	10-15	MIN. MAF.	15-20		
CARACTÉRISTIQUES SPÉCIFIQUES	Localisé au					
	contact des					
	zones d'enclaves.					

STRUCTURE

TYPE	ORIENTATION	PENDAGE	ESPACE- MENT	LAR- GEUR	LON- GUEUR	DÉTAILS
------	-------------	---------	-----------------	--------------	---------------	---------

ANALYSES ET ESSAIS

COMPOSITION CHIMIQUE	OXYDE	%	OXYDE	%
	SiO2	58,70	SiO2	58,60
	Al2O3	17,10	Al2O3	16,40
	Fe2O3 TOTAL	5,66	Fe2O3 TOTAL	6,74
	CaO	2,82	CaO	3,19
	MgO	1,39	MgO	1,79
	Na2O	4,77	Na2O	4,41
	K2O	5,57	K2O	5,38
	MnO	0,13	MnO	0,14
	TiO2	1,32	TiO2	1,74
	P2O5	0,57	P2O5	0,70

N° ÉCHANTILLON
 DÉTAILS

CRM # 1997013148
 Monzonite brun
 orangé

CRM # 1997013149
 Monzonite à hypersthène
 gris verdâtre

ANALYSE MINÉRALOGIQUE

DIFFRACTION-X :

MICRO-SONDE :

BLANCHEUR :

MOYENNE DES ESSAIS

MgSO4 :

LOS ANGELES :

MICRO-DEVAL :

NOMBRE PÉTROGRAPHIQUE :

RÉSISTANCE À LA COMPRESSION :

ABSORPTION :

DENSITÉ :

CRITÈRES D'EXPLOITATION

ITINÉRAIRE POUR L'ACCÈS : De l'intersection de la route 169 et de la rue Notre-Dame à St-Félicien, on emprunte la rue Notre-Dame en direction ouest sur une distance de 5,6 km. On emprunte ensuite le Petit rang nord sur une distance de 3,35 km. La carrière est au bout du chemin.

COMMENTAIRES SUR LA TOPOGRAPHIE : La carrière est exploitée à flanc de coteau. Elle est située sur le versant nord-est d'une montagne de 90 m de hauteur. La hauteur des parois varie de 0 à 11 m.

COMMENTAIRES SUR L'ACCESSIBILITÉ

FACILITÉ D'ACCÈS : TRÈS FACILE

DISTANCE D'UNE ROUTE ASPHALTÉE : 9 km

COMMENTAIRES SUR LA ZONE STÉRILE (ENCAISSANT) : Aucune zone impropre à la production de pierre concassée ou de pierre d'enrochement.

AUTRES CRITÈRES : Sur le site d'exploitation, on retrouve un concasseur et une usine de béton bitumineux.

BIBLIOGRAPHIE : RG-161, CARTE 1786; DPV-809, CARTE M-318

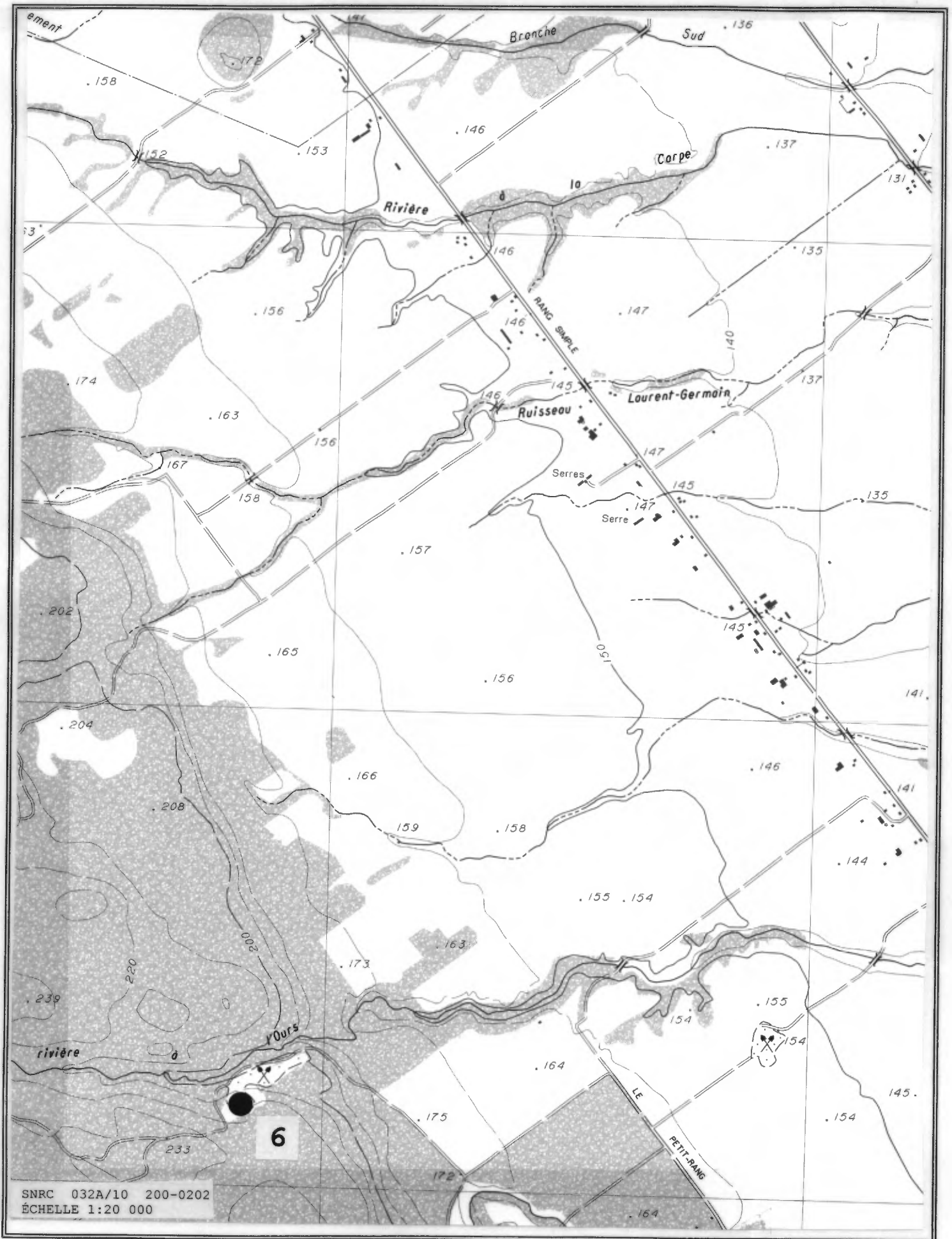
FICHE REMPLIE PAR : YVES BELLEMARE

FICHE RÉVISÉE PAR :

DATE : ANNÉE/MOIS/JOUR

VISITE DE TERRAIN : 1997/08/15

DERNIÈRE RÉVISION : 1998/05/20



SNRC 032A/10 200-0202
ÉCHELLE 1:20 000

FICHE D'INVENTAIRE DE PIERRE**IDENTIFICATION**

NOM : **CAR. DE OUIATCHOUAN** N° SITE : **7**
 NOM COMMERCIAL : N° SNRC : **032A/09**
 SUBSTANCE : **CALCAIRE** N° SNRC IV : **200-0101**
 PROPRIÉTAIRE DU TERRAIN (SI REQUIS) : **RÉAL LALANCETTE (1997)**
 TITULAIRE :
 N° TITRE : **AUCUN**

LOCALISATION

DISTRICT : **SHERBROOKE** COORDONNÉES :
 CANTON/SEIG. : **OUIATCHOUAN** PROJECTION FUSEAU ESTANT NORDANT
 PAROISSE : MTM **08** **394483** **5380842**
 RANG : **I** UTM **18** **700325** **5382075**
 LOT : **8** POINT LOCALISÉ : **CARRIÈRE**

DÉVELOPPEMENT ET EXPLOITATION

ÉTAT DE DÉVELOPPEMENT :

GISEMENT CAR. ABANDONNÉE **XXX** CAR. INTERMITTENTE CAR. ACTIVE

HISTORIQUE DES TRAVAUX

Au début des années 1950, ROBERVAL LIMESTONE QUARRY REG'D - Exploitation pour les besoins de pierre calcaire des usines de pâtes et papier de Kénogami et de River Bend. Production pour la fabrication artisanale de chaux. En 19?, INCONNU - Travaux de décapage.

VOLUME EXTRAIT (m³) : **NON ÉVALUÉ****PRODUITS**

PIERRE DE TAILLE :
 PIERRE CONCASSÉE :
 PIERRE D'ENROCHEMENT :
 TOUT-VENANT :
 CHAUX AGRICOLE : **XXX**
 CALCAIRE INDUSTRIEL : **XXX**
 SILICE :
 MATÉRIAU ARGILEUX :
 AUTRE(S) PRÉCISER :

USAGES

GRANIT ARCHITECTURAL :
 MONUMENTS FUNÉRAIRES :
 PIERRE À BÂTIR :
 BORDURES DE TROTTOIRS :
 GRANULATS DÉCORATIFS :
 ASSIETTE DE VOIRIE :
 GRANULATS POUR ASPHALTE OU BÉTON :
 CIMENT :
 AUTRE(S) PRÉCISER : **XXX**

GÉOLOGIE

PROVINCE GÉOLOGIQUE : **BASSES-TERRES DU SAINT-LAURENT**

ÂGE : **ORDOVICIEN**

GROUPE : **TRENTON**

FORMATION : **DES GALETS**

MEMBRE :

DESCRIPTION SOMMAIRE : La roche dominante est une calcarénite de couleur grise en lits très épais (50 cm et plus). La roche est brun jaunâtre et contient de minces interlits de shale. Ce calcaire appartient probablement à la formation des Galets. Sous ces lits épais, on note la présence de calcilutite en lits minces et contenant de nombreux interlits de shale. Cette calcilutite appartient probablement à la formation de Shipshaw.

CARACTÉRISTIQUES DE LA ROCHE

LITHOLOGIE :	CALCARÉNITE		CALCILUTITE	
TON DE LA ROCHE :	CLAIR INTERMÉDIAIRE SOMBRE MIXTE	XXX	CLAIR INTERMÉDIAIRE SOMBRE MIXTE	XXX CLAIR INTERMÉDIAIRE SOMBRE MIXTE
COULEUR PRÉDOMINANTE				
SURFACE FRAÎCHE	GRISE		GRIS BLEUTÉ	
SURFACE ALTÉRÉE	BRUN JAUNÂTRE			
PROFONDEUR D'ALTÉRATION (en cm)	mm			
GRANULOMÉTRIE	GROSSIÈRE		FINE À MOYENNE	
TEXTURE				
INCLUSIONS ET INJECTIONS	TYPE	%	TYPE	%
			SHALE	25
COMPOSITION MINÉRALOGIQUE	MINÉRAL	%	MINÉRAL	%
	CALCITE		CALCITE	
CARACTÉRISTIQUES SPÉCIFIQUES	Formation des Galets		Formation de Shipshaw	

STRUCTURE

TYPE	ORIENTATION	PENDAGE	ESPACE- MENT	LAR- GEUR	LON- GUEUR	DÉTAILS
LITAGE	N230	55				

ANALYSES ET ESSAIS

COMPOSITION CHIMIQUE	OXYDE	%	OXYDE	%
	CaCO3	92,5	SiO2	3,910
			Al2O3	0,790
			Fe2O3 TOTAL	0,490
			MgO	0,600
			CaO	52,19
			Na2O	0,090
			K2O	0,200
	ÉLÉMENT	PPM	ÉLÉMENT	PPM
			PAF	41,40

N° ÉCHANTILLON
 DÉTAILS

Titrage moyen de la
 pierre expédiée aux
 usines de pâte et papier

ÉCH. 1990032104
 Packstone
 (18, 700331E, 5382310N)
 SI-32A09-GR

ANALYSE MINÉRALOGIQUE

DIFFRACTION-X :

MICRO-SONDE :

BLANCHEUR :

MOYENNE DES ESSAIS

MgSO4 :

LOS ANGELES :

MICRO-DEVAL :

NOMBRE PÉTROGRAPHIQUE :

RÉSISTANCE À LA COMPRESSION :

ABSORPTION :

DENSITÉ :

CRITÈRES D'EXPLOITATION

ITINÉRAIRE POUR L'ACCÈS : De l'intersection de la route 169 et de la route de Roberval à Roberval, on emprunte la route 169 en direction nord sur une distance de 6,05 km. Le chemin d'accès est à l'est de la route. La carrière est à 1,5 km de la route.

COMMENTAIRES SUR LA TOPOGRAPHIE : La carrière a été exploitée à flanc de coteau. Son front de taille atteint entre 3 et 10 m de hauteur, 150 m de longueur et 20 m de largeur.

COMMENTAIRES SUR L'ACCESSIBILITÉ

FACILITÉ D'ACCÈS : FACILE

DISTANCE D'UNE ROUTE ASPHALTÉE : 1,5 km

COMMENTAIRES SUR LA ZONE STÉRILE (ENCAISSANT) : Sous les lits épais de calcarénite, le contenu en shale est important.

AUTRES CRITÈRES : Les lits de calcaire sont très inclinés avec un pendage de 55 degrés. Près de la carrière, on note la présence d'un ancien four à chaux. Des travaux récents de décapage ont été faits dans la partie nord-est de l'affleurement (UTM 18, 700400E, 5382200N).

BIBLIOGRAPHIE : GM-01635; GM-05882, page 6a (?); RG-161, CARTE 1786; DPV-809, CARTE M-318; SI-32A09-GR, éch. # 1; DESBIENS S. et LESPÉRANCE P.J., 1989, CAN. J. EARTH SCI., No 26, pp. 1185-1202

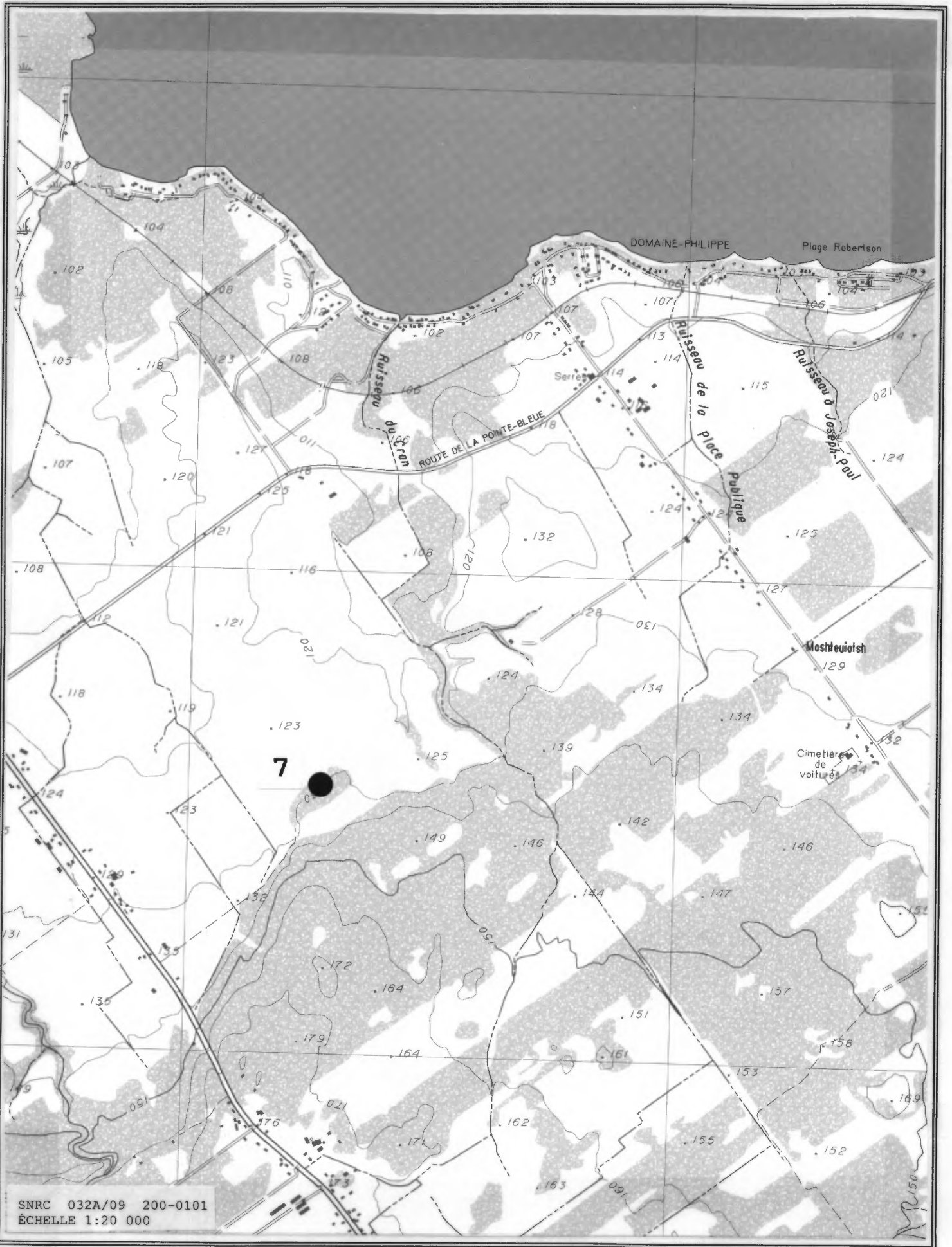
FICHE REMPLIE PAR : HENRI-LOUIS JACOB

FICHE RÉVISÉE PAR : YVES BELLEMARE

DATE : ANNÉE/MOIS/JOUR

VISITE DE TERRAIN : 1997/08/06

DERNIÈRE RÉVISION : 1997/12/12



FICHE D'INVENTAIRE DE PIERRE**IDENTIFICATION**NOM : **CAR. POINTE HARVEY**N° SITE : **8**

NOM COMMERCIAL :

N° SNRC : **032A/09**SUBSTANCE : **CALCAIRE**N° SNRC IV : **200-0102**

PROPRIÉTAIRE DU TERRAIN (SI REQUIS) :

TITULAIRE :

N° TITRE : **AUCUN****LOCALISATION**DISTRICT : **SHERBROOKE**

COORDONNÉES :

CANTON/SEIG. : **ROBERVAL**

PROJECTION FUSEAU ESTANT NORDANT

PAROISSE :

MTM **08** **399000** **5379153**RANG : **A**UTM **18** **704875** **5380475**LOT : **3**POINT LOCALISÉ : **CARRIÈRE****DÉVELOPPEMENT ET EXPLOITATION**

ÉTAT DE DÉVELOPPEMENT :

GISEMENT CAR. ABANDONNÉE **XXX** CAR. INTERMITTENTE CAR. ACTIVE**HISTORIQUE DES TRAVAUX**

En ?, INCONNU - Exploitation.

VOLUME EXTRAIT (m³) : 6 100**PRODUITS****USAGES**

PIERRE DE TAILLE :

GRANIT ARCHITECTURAL :

PIERRE CONCASSÉE : **XXX**

MONUMENTS FUNÉRAIRES :

PIERRE D'ENROCHEMENT :

PIERRE À BÂTIR : **XXX**

TOUT-VENANT :

BORDURES DE TROTTOIRS :

CHAUX AGRICOLE :

GRANULATS DÉCORATIFS :

CALCAIRE INDUSTRIEL :

ASSIETTE DE VOIRIE : **XXX**

SILICE :

GRANULATS POUR ASPHALTE OU BÉTON : **XXX**

MATÉRIAU ARGILEUX :

CIMENT :

AUTRE(S) PRÉCISER :

AUTRE(S) PRÉCISER :

GÉOLOGIE

PROVINCE GÉOLOGIQUE : **BASSES-TERRES DU SAINT-LAURENT**

ÂGE : **ORDOVICIEN**

GROUPE : **TRENTON**

FORMATION : **DE SHIPSHAW**

MEMBRE : **UNITÉ 1**

DESCRIPTION SOMMAIRE : Les roches dominantes sont une calcilutite, une calcisiltite et une calcarénite de couleur grise à gris brunâtre en cassure fraîche et brun jaunâtre en surface altérée. Ces calcaires forment des lits irréguliers d'une épaisseur de 5 mm à 10 mm contenant de minces interlits de shale. On y retrouve beaucoup de fossiles. Ces roches appartiennent probablement à la formation de Shipshaw (unité 1).

CARACTÉRISTIQUES DE LA ROCHE

LITHOLOGIE : **CALCAIRE**

TON DE LA ROCHE :	CLAIR INTERMÉDIAIRE SOMBRE MIXTE	XXX	CLAIR INTERMÉDIAIRE SOMBRE MIXTE	CLAIR INTERMÉDIAIRE SOMBRE MIXTE
-------------------	---	------------	---	---

COULEUR PRÉDOMINANTE

SURFACE FRAÎCHE **GRIS, GRIS BRUNÂTRE**

SURFACE ALTÉRÉE **BRUN JAUNÂTRE**

PROFONDEUR D'ALTÉRATION (en cm)
mm

GRANULOMÉTRIE **FINE À GROSSIÈRE**

TEXTURE

INCLUSIONS ET INJECTIONS	TYPE	%	TYPE	%	TYPE	%
	SHALE	15				
	VEINE	TR				

COMPOSITION MINÉRALOGIQUE	MINÉRAL	%	MINÉRAL	%	MINÉRAL	%
	CALCITE					

CARACTÉRISTIQUES SPÉCIFIQUES
Unité 1 de la
formation de
Shipshaw

CRITÈRES D'EXPLOITATION

ITINÉRAIRE POUR L'ACCÈS : De l'intersection de la route 169 et de la route de Roberval à Roberval, on emprunte la route de Roberval en direction est sur une distance de 300 m. On emprunte ensuite le boulevard St-Joseph en direction nord sur une distance de 3,55 km. La carrière est à l'est de la route.

COMMENTAIRES SUR LA TOPOGRAPHIE : La carrière fut exploitée à flanc de coteau. Elle est située sur le versant nord d'une colline de 10 m de hauteur. La hauteur des parois varie de 0 à 5 m.

COMMENTAIRES SUR L'ACCESSIBILITÉ

FACILITÉ D'ACCÈS : TRÈS FACILE

DISTANCE D'UNE ROUTE ASPHALTÉE : 0 m

COMMENTAIRES SUR LA ZONE STÉRILE (ENCAISSANT) : Aucune zone impropre pour la production de pierre concassée.

AUTRES CRITÈRES : Cette carrière a été exploitée il y a plusieurs dizaines d'années.

BIBLIOGRAPHIE : RG-161, CARTE 1786; DPV-809, CARTE M-318; DESBIENS S et LESPÉRANCE P.J., 1989, CAN. J. EARTH SCI., No 26, pp. 1185-1202

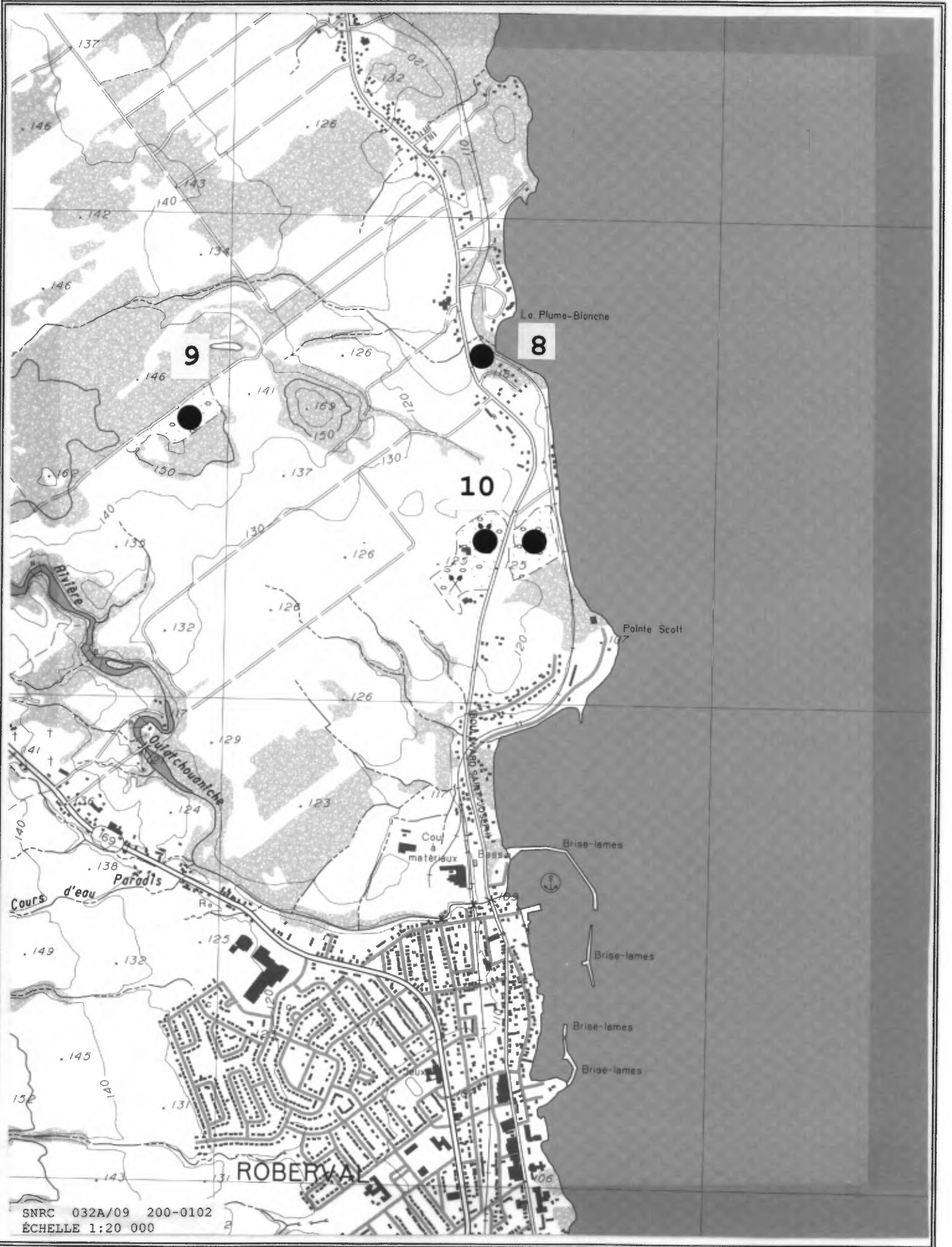
FICHE REMPLIE PAR : YVES BELLEMARE

FICHE RÉVISÉE PAR :

DATE : ANNÉE/MOIS/JOUR

VISITE DE TERRAIN : 1997/08/06

DERNIÈRE RÉVISION : 1997/12/12



FICHE D'INVENTAIRE DE PIERRE

IDENTIFICATION

NOM : **CAR. DE LA RIV. OUIATCHOUANICHE** N° SITE : **9**
(P.A. DUFRESNE)

NOM COMMERCIAL : N° SNRC : **032A/09**

SUBSTANCE : **GRANIT** N° SNRC IV : **200-0102**

PROPRIÉTAIRE DU TERRAIN (SI REQUIS) :
 TITULAIRE : **BÉTON CARRIÈRE LTÉE (EXPLOITANT) (1997)**
 N° TITRE : **AUCUN**

LOCALISATION

DISTRICT : **SHERBROOKE** COORDONNÉES :
 CANTON/SEIG. : **ROBERVAL** PROJECTION FUSEAU ESTANT NORDANT
 PAROISSE : MTM **08** **397898** **5379050**
 RANG : **A** UTM **18** **703775** **5380350**
 LOT : **1** POINT LOCALISÉ : **CARRIÈRE**

DÉVELOPPEMENT ET EXPLOITATION

ÉTAT DE DÉVELOPPEMENT :

GISEMENT CAR. ABANDONNÉE CAR. INTERMITTENTE **XXX** CAR. ACTIVE

HISTORIQUE DES TRAVAUX

En 1985-1986, COLOMBIA GRANIT INC. - Exploitation pour la production de pierre de taille. En 1987, BÉTON CARRIÈRE LTÉE - Début des travaux. En 1990, BÉTON CARRIÈRE LTÉE - Demande d'un permis d'exploitation au ministère de l'Environnement et exploitation.

VOLUME EXTRAIT (m³) : 38 600

PRODUITS

PIERRE DE TAILLE :
 PIERRE CONCASSÉE : **XXX**
 PIERRE D'ENROCHEMENT :
 TOUT-VENANT :
 CHAUX AGRICOLE :
 CALCAIRE INDUSTRIEL :
 SILICE :
 MATÉRIAU ARGILEUX :
 AUTRE(S) PRÉCISER :

USAGES

GRANIT ARCHITECTURAL :
 MONUMENTS FUNÉRAIRES :
 PIERRE À BÂTIR :
 BORDURES DE TROTTOIRS :
 GRANULATS DÉCORATIFS :
 ASSIETTE DE VOIRIE : **XXX**
 GRANULATS POUR ASPHALTE OU BÉTON : **XXX**
 CIMENT :
 AUTRE(S) PRÉCISER :

GÉOLOGIE

PROVINCE GÉOLOGIQUE : **GRENVILLE**

ÂGE : **PRÉCAMBRIEN**

FORMATION :

GROUPE :

MEMBRE : **UNITÉ G19 (DPV-809)**

DESCRIPTION SOMMAIRE : La roche dominante est un granite porphyroïde et folié, à grain grossier, de couleur rose orangé, contenant des feldspaths, du quartz et 10 % de minéraux mafiques (biotite surtout). Les cristaux porphyroïdes de feldspath mesurent en général 2 cm de longueur et peuvent atteindre jusqu'à 4 cm. En surface d'altération, la roche est de couleur blanc orangé sur 2 mm suivie d'une coloration brune sur 1 à 2 cm. La roche contient occasionnellement des traces de minéraux radioactifs et est recoupée par des dykes centimétriques à métriques d'aplite brun rosé. Dans la partie sud-ouest de la carrière, on remarque la présence d'un dyke métrique de composition mafique cisailé. Ce dyke contient des veines de calcite blanche et brune.

CARACTÉRISTIQUES DE LA ROCHE

LITHOLOGIE : **GRANITE**

TON DE LA ROCHE :	CLAIR INTERMÉDIAIRE SOMBRE MIXTE	XXX	CLAIR INTERMÉDIAIRE SOMBRE MIXTE	CLAIR INTERMÉDIAIRE SOMBRE MIXTE
-------------------	---	------------	---	---

COULEUR PRÉDOMINANTE

SURFACE FRAÎCHE **ROSE ORANGÉ**

SURFACE ALTÉRÉE **BLANC ORANGÉ**

PROFONDEUR D'ALTÉRATION (en cm) **2 mm**

GRANULOMÉTRIE **GROSSIÈRE**

TEXTURE **PORPHYROÏDE**

FOLIÉE

INCLUSIONS ET INJECTIONS	TYPE	%	TYPE	%	TYPE	%
	DYKES	5				
	VEINE	TR				

COMPOSITION MINÉRALOGIQUE	MINÉRAL	%	MINÉRAL	%	MINÉRAL	%
	FELDSPATHS	65-70				
	QUARTZ	20-25				
	MIN. MAF.	10				

CARACTÉRISTIQUES SPÉCIFIQUES

CRITÈRES D'EXPLOITATION

ITINÉRAIRE POUR L'ACCÈS : De l'intersection de la route 169 et de la route de Roberval à Roberval, on emprunte la route de Roberval en direction est sur une distance de 300 m. On emprunte ensuite le boulevard St-Joseph en direction nord-ouest sur une distance de 4,15 km. Le chemin d'accès est à l'ouest de la route. La carrière est située à 1,3 km.

COMMENTAIRES SUR LA TOPOGRAPHIE : La carrière est exploitée à flanc de coteau. Elle est située sur le versant nord d'une colline de 15 m de hauteur. La hauteur des parois varie de 0 à 10 m.

COMMENTAIRES SUR L'ACCESSIBILITÉ

FACILITÉ D'ACCÈS : TRÈS FACILE

DISTANCE D'UNE ROUTE ASPHALTÉE : 1,3 km

COMMENTAIRES SUR LA ZONE STÉRILE (ENCAISSANT) : Aucune zone impropre à la production de pierre concassée ou d'enrochement. Pour la production de pierre de taille, la roche est recoupée par des dykes d'aplite. Dans la partie sud-ouest de la carrière, on note la présence d'un dyke métrique de composition mafique.

AUTRES CRITÈRES : Ce site a été exploité pour la production de pierre de taille dans les années 1980. Par la suite, la compagnie Béton Carrière ltée a débuté la production de pierre concassée.

BIBLIOGRAPHIE : RG-161, CARTE 1786; DPV-809, CARTE M-318

FICHE REMPLIE PAR : YVES BELLEMARE

FICHE RÉVISÉE PAR :

DATE : ANNÉE/MOIS/JOUR

VISITE DE TERRAIN : 1997/08/05

DERNIÈRE RÉVISION : 1998/01/13

FICHE D'INVENTAIRE DE PIERRE**IDENTIFICATION**NOM : **CAR. DE ROBERVAL**N° SITE : **10**

NOM COMMERCIAL :

N° SNRC : **032A/09**SUBSTANCE : **CALCAIRE**N° SNRC IV : **200-0102**

PROPRIÉTAIRE DU TERRAIN (SI REQUIS) :

TITULAIRE : **BÉTON CARRIÈRE LTÉE (EXPLOITANT) (1997)**N° TITRE : **AUCUN****LOCALISATION**DISTRICT : **SHERBROOKE**

COORDONNÉES :

CANTON/SEIG. : **ROBERVAL**

PROJECTION FUSEAU ESTANT NORDANT

PAROISSE :

MTM **08** **399236** **5378449**RANG : **A**UTM **18** **705125** **5379775**LOT : **5-6**POINT LOCALISÉ : **CARRIÈRE EST****DÉVELOPPEMENT ET EXPLOITATION**

ÉTAT DE DÉVELOPPEMENT :

GISEMENT CAR. ABANDONNÉE **XXX** CAR. INTERMITTENTE CAR. ACTIVE**HISTORIQUE DES TRAVAUX**

AVANT 1928, INCONNU - Exploitation (GM-01981). De 1929-1941, ARMAND LÉVESQUE - Exploitation (GM-01981). De 1941-1957, COMPAGNIE DE CONSTRUCTION DE ROBERVAL - Exploitation (GM-01981). De 1957-1973(?), CARRIÈRE DE ROBERVAL LTÉE - Ouverture de la carrière est et exploitation. De 1973(?)-1992, BÉTON PROVINCIAL LTÉE (BÉTON CARRIÈRE LTÉE) - Exploitation de la carrière est. En 1988, M.T.Q. - Visite d'inspection (fiche 090-023).

VOLUME EXTRAIT (m³) : 243 300**PRODUITS****USAGES**

PIERRE DE TAILLE :

GRANIT ARCHITECTURAL :

PIERRE CONCASSÉE : **XXX**

MONUMENTS FUNÉRAIRES :

PIERRE D'ENROCHEMENT :

PIERRE À BÂTIR :

TOUT-VENANT :

BORDURES DE TROTTOIRS :

CHAUX AGRICOLE :

GRANULATS DÉCORATIFS :

CALCAIRE INDUSTRIEL :

ASSIETTE DE VOIRIE : **XXX**

SILICE :

GRANULATS POUR ASPHALTE OU BÉTON : **XXX**

MATÉRIAU ARGILEUX :

CIMENT :

AUTRE(S) PRÉCISER :

AUTRE(S) PRÉCISER :

GÉOLOGIE

PROVINCE GÉOLOGIQUE : **BASSES-TERRES DU SAINT-LAURENT**

ÂGE : **ORDOVICIEN**

GRUPE : **TRENTON**

FORMATION : **SHIPSHAW, DES GALETS**

MEMBRE : **UNITÉS 1 et 2 (S) (DESBIENS ET**

LESPÉRANCE

DESCRIPTION SOMMAIRE : Les roches dominantes à la base des carrières est et ouest sont des calcilutites, calcisiltites et calcarénites de la formation de Shiphaw. Elles appartiennent aux unités 1 et 2 de cette formation (référence: Desbiens et Lespérance). L'unité 1, d'une épaisseur de 3,5 m environ, est caractérisée par des calcaires en lits minces séparés par des interlits de shale calcaireux (25-40 %). Cette unité est fossilifère. L'unité 2, d'une épaisseur de 3,5 m environ, ressemble à l'unité 1 en ayant par contre un pourcentage moins élevé de shale (15 %). On retrouve au sommet de la carrière est, des lits épais de calcarénite de la formation des Galets. Ils ont une épaisseur de 1,5 m environ. Le shale est quasiment absent.

CARACTÉRISTIQUES DE LA ROCHE

LITHOLOGIE :	CALCAIRE		CALCARÉNITE			
TON DE LA ROCHE :	CLAIR INTERMÉDIAIRE SOMBRE MIXTE	XXX	CLAIR INTERMÉDIAIRE SOMBRE MIXTE	XXX	CLAIR INTERMÉDIAIRE SOMBRE MIXTE	
COULEUR PRÉDOMINANTE						
SURFACE FRAÎCHE	GRIS NOIRÂTRE		GRIS NOIRÂTRE			
SURFACE ALTÉRÉE	GRIS BLANCHÂTRE		BRUN JAUNE			
PROFONDEUR D'ALTÉRATION (en cm)	mm		mm			
GRANULOMÉTRIE	FINE À GROSSIÈRE		GROSSIÈRE			
TEXTURE						
INCLUSIONS ET INJECTIONS	TYPE	%	TYPE	%	TYPE	%
	SHALE VEINE	15-40 TR	SHALE	TR		
COMPOSITION MINÉRALOGIQUE	MINÉRAL	%	MINÉRAL	%	MINÉRAL	%
	CALCITE		CALCITE			
CARACTÉRISTIQUES SPÉCIFIQUES	Unités 1 et 2 de la		Formation des			
	formation de		Galets (partie			
	Shiphaw (car. est		supérieure de la			
	et ouest).		car. est).			

STRUCTURE

TYPE	ORIENTATION	PENDAGE	ESPACE- MENT	LAR- GEUR	LON- GUEUR	DÉTAILS
LITAGE	N000	02-04				

ANALYSES ET ESSAIS

COMPOSITION CHIMIQUE	OXYDE	%	OXYDE	%
	ÉLÉMENT	PPM	ÉLÉMENT	PPM

N° ÉCHANTILLON
 DÉTAILS

ANALYSE MINÉRALOGIQUE

DIFFRACTION-X :

MICRO-SONDE :

BLANCHEUR :

MOYENNE DES ESSAIS

MgSO4 :

LOS ANGELES :

MICRO-DEVAL :

NOMBRE PÉTROGRAPHIQUE :

RÉSISTANCE À LA COMPRESSION :

ABSORPTION :

DENSITÉ :

CRITÈRES D'EXPLOITATION

ITINÉRAIRE POUR L'ACCÈS : De l'intersection de la route 169 et de la route de Roberval à Roberval, on emprunte la route de Roberval en direction est sur une distance de 300 m. On emprunte ensuite le boulevard St-Joseph en direction nord sur une distance de 2,3 km. Le chemin d'accès à la première carrière est à l'ouest de la route. La carrière orientale est située 400 m au nord à l'est de la route.

COMMENTAIRES SUR LA TOPOGRAPHIE : Les carrières furent exploitées en excavation. Elles sont situées sur le versant est d'une colline de 10 m de hauteur. La hauteur des parois varie de 0 à 7 m.

COMMENTAIRES SUR L'ACCESSIBILITÉ

FACILITÉ D'ACCÈS : TRÈS FACILE

DISTANCE D'UNE ROUTE ASPHALTÉE : 0 m

COMMENTAIRES SUR LA ZONE STÉRILE (ENCAISSANT) : La proportion de shale est très élevée dans la partie inférieure des deux carrières.

AUTRES CRITÈRES : Ces deux carrières sont maintenant abandonnées. Sur le site de la carrière ouest, il y a une usine de concassage encore en opération. On utilise le matériel granitique provenant de la carrière située au nord-ouest de l'usine (car. P.A. DUFRESNE). La partie sud de la carrière ouest possède les coordonnées suivantes (UTM 18, 704775E, 5379575).

BIBLIOGRAPHIE : RG-161, CARTE 1786; DPV-809, CARTE M-318; RA-1933-D, pages 63-105; GOUDGE, M.F., 1935, PUBL. 755, pages 171-172; C.G.C., RAP.DIV.32, page 101; GM-01981; DESBIENS S. et LESPÉRANCE P.J., 1989, CAN. J. EARTH SCI, No 26, pp. 1185-1202

FICHE REMPLIE PAR : HENRI-LOUIS JACOB

FICHE RÉVISÉE PAR : YVES BELLEMARE

DATE : ANNÉE/MOIS/JOUR

VISITE DE TERRAIN : 1997/08/06

DERNIÈRE RÉVISION : 1997/12/12

FICHE D'INVENTAIRE DE PIERRE

IDENTIFICATION

NOM : **CAR. BERNIER - ROBERVAL**N° SITE : **11**

NOM COMMERCIAL :

N° SNRC : **032A/09**SUBSTANCE : **GRANIT**N° SNRC IV : **200-0101**PROPRIÉTAIRE DU TERRAIN (SI REQUIS) : **COLOMBIA GRANIT INC. (1997)**TITULAIRE : **BERNIER ET FILS (EXPLOITANT) (1932)**N° TITRE : **AUCUN**

LOCALISATION

DISTRICT : **SHERBROOKE**

COORDONNÉES :

CANTON/SEIG. : **ROBERVAL**

PROJECTION FUSEAU ESTANT NORDANT

PAROISSE :

MTM **08** **396963** **5377268**RANG : **B**UTM **18** **702875** **5378550**LOT : **4**POINT LOCALISÉ : **CARRIÈRE**

DÉVELOPPEMENT ET EXPLOITATION

ÉTAT DE DÉVELOPPEMENT :

GISEMENT CAR. ABANDONNÉE **XXX** CAR. INTERMITTENTE CAR. ACTIVE

HISTORIQUE DES TRAVAUX

En 1908 environ, FRANÇOIS DARVEAU - Ouverture de la carrière et exploitation (RA-1933-E). En 1910, AUGUSTE BERNIER - Achat de la carrière (RA-1933-E). De 1910-1932, BERNIER ET FILS - Exploitation (RA-1933-E). Depuis 19?, COLOMBIA GRANIT INC. - Détenteur des droits de surface.

VOLUME EXTRAIT (m³) : 4 800

PRODUITS

USAGES

PIERRE DE TAILLE : **XXX**GRANIT ARCHITECTURAL : **XXX**

PIERRE CONCASSÉE :

MONUMENTS FUNÉRAIRES : **XXX**

PIERRE D'ENROCHEMENT :

PIERRE À BÂTIR :

TOUT-VENANT :

BORDURES DE TROTTOIRS :

CHAUX AGRICOLE :

GRANULATS DÉCORATIFS :

CALCAIRE INDUSTRIEL :

ASSIETTE DE VOIRIE :

SILICE :

GRANULATS POUR ASPHALTE OU BÉTON :

MATÉRIAU ARGILEUX :

CIMENT :

AUTRE(S) PRÉCISER :

AUTRE(S) PRÉCISER :

GÉOLOGIE

PROVINCE GÉOLOGIQUE : **GRENVILLE**

ÂGE : **PRÉCAMBRIEN**

FORMATION :

GROUPE :

MEMBRE : **UNITÉ G19 (DPV-809)**

DESCRIPTION SOMMAIRE : La roche dominante est un granite (monzogranite) porphyroïde et folié, à grain grossier, de couleur rose orangé, contenant des feldspaths, du quartz et 10 % de minéraux mafiques (biotite surtout). Les cristaux porphyroïdes de feldspath mesurent en moyenne 2 cm de longueur et peuvent atteindre jusqu'à 4 cm. La roche possède une teinte rougeâtre due à la présence d'oxyde de fer dans la partie sud de la carrière (var. rouge; Parks). En surface d'altération, la roche est de couleur blanc orangé sur une épaisseur de 2 mm. Dans la partie nord de la carrière, la roche est plus foncée (var. bleue; Parks) et est foliée. Localement, elle possède une texture ocellée et le pourcentage de minéraux mafiques atteint 20 %.

CARACTÉRISTIQUES DE LA ROCHE

LITHOLOGIE :	GRANITE (MONZOGRANITE)		GRANITE			
TON DE LA ROCHE :	CLAIR INTERMÉDIAIRE SOMBRE MIXTE	XXX	CLAIR INTERMÉDIAIRE SOMBRE MIXTE	XXX	CLAIR INTERMÉDIAIRE SOMBRE MIXTE	
COULEUR PRÉDOMINANTE						
SURFACE FRAÎCHE	ROSE ORANGÉ		ROSE BLEUTÉ			
SURFACE ALTÉRÉE	BLANC ORANGÉ		BLANC ORANGÉ			
PROFONDEUR D'ALTÉRATION (en cm)	2 mm		2 mm			
GRANULOMÉTRIE	GROSSIÈRE		GROSSIÈRE			
TEXTURE	PORPHYROÏDE		PORPHYROÏDE			
	FOLIÉE		FOLIÉE			
	OEILLÉE		OEILLÉE			
INCLUSIONS ET INJECTIONS	TYPE	%	TYPE	%	TYPE	%
	DYKE	TR				
	AGGLOMÉRATION	TR				
COMPOSITION MINÉRALOGIQUE	MINÉRAL	%	MINÉRAL	%	MINÉRAL	%
	FELDSPATHS	65-70	FELDSPATHS	55-60		
	QUARTZ	20-25	QUARTZ	20-25		
	MIN. MAF.	10	MIN. MAF.	20		
CARACTÉRISTIQUES SPÉCIFIQUES						

STRUCTURE

TYPE	ORIENTATION	PENDAGE	ESPACE- MENT	LAR- GEUR	LON- GUEUR	DÉTAILS
FOLIATION	N100-140	40				
DIACLASE	N180	90				

ANALYSES ET ESSAIS

COMPOSITION CHIMIQUE	OXYDE	%	OXYDE	%
	SiO2	70,67		
	Al2O3	14,87		
	Fe TOTAL	2,46		
	MgO	0,20		
	CaO	1,72		
	Na2O	3,64		
	K2O	6,05		
	ÉLÉMENT	PPM	ÉLÉMENT	PPM

N° ÉCHANTILLON
 DÉTAILS
 Monzogranite rose
 RA-1933-E,
 page 38

ANALYSE MINÉRALOGIQUE

DIFFRACTION-X :

MICRO-SONDE :

BLANCHEUR :

MOYENNE DES ESSAIS

MgSO4 :

LOS ANGELES :

MICRO-DEVAL :

NOMBRE PÉTROGRAPHIQUE :

RÉSISTANCE À LA COMPRESSION : 30 650 lbs/po2 (PARKS, 1916, var. rouge, page 159)

ABSORPTION : 0,151 % (PARKS, 1916, p. 158; v. rouge, test sous pression)

DENSITÉ : 2,653 g/cm3 (PARKS, 1916, var. rouge, page 158)

CRITÈRES D'EXPLOITATION

ITINÉRAIRE POUR L'ACCÈS : De l'intersection de la route de Roberval et de la route 169 à Roberval, on emprunte la route 169 en direction nord sur une distance de 2,7 km. Le chemin d'accès à la carrière est à l'ouest de la route. La carrière est située à 250 m.

COMMENTAIRES SUR LA TOPOGRAPHIE : La carrière fut exploitée à flanc de coteau. Elle est située sur le versant sud-est d'une butte de 10 m de hauteur. La hauteur des parois varie de 0 à 6 m.

COMMENTAIRES SUR L'ACCESSIBILITÉ

FACILITÉ D'ACCÈS : TRÈS FACILE

DISTANCE D'UNE ROUTE ASPHALTÉE : 250 m

COMMENTAIRES SUR LA ZONE STÉRILE (ENCAISSANT) : La roche est recoupée par des dykes centimétriques d'aplite (riche en feldspath) brun rosé et de pegmatite. On note la présence d'agglomérations de minéraux mafiques sous la forme de traînées.

AUTRES CRITÈRES : La carrière est visible de la route 169 et ne sera plus exploitée due à sa position rapprochée de zones résidentielles et commerciales. On remarque un tas de blocs dans la partie sud de la carrière.

BIBLIOGRAPHIE : RG-161, CARTE 1786; RG-020-II, pages 242-244; RG-020-III, page 598; DPV-809, CARTE M-318; GM-48890, pages 134-135; GM-05882, page 4; RA-1933-E, PARTIE III, pages 34, 37-40; C.G.C., RAP.DIV.32, page 100; PARKS, PUBL. 389-III, pages 158-160; DRESSER, MÉMOIRE 92; CARR, PUBL. 852, page 98; LE MAUSOLÉE, 1984, No 580, page 1935

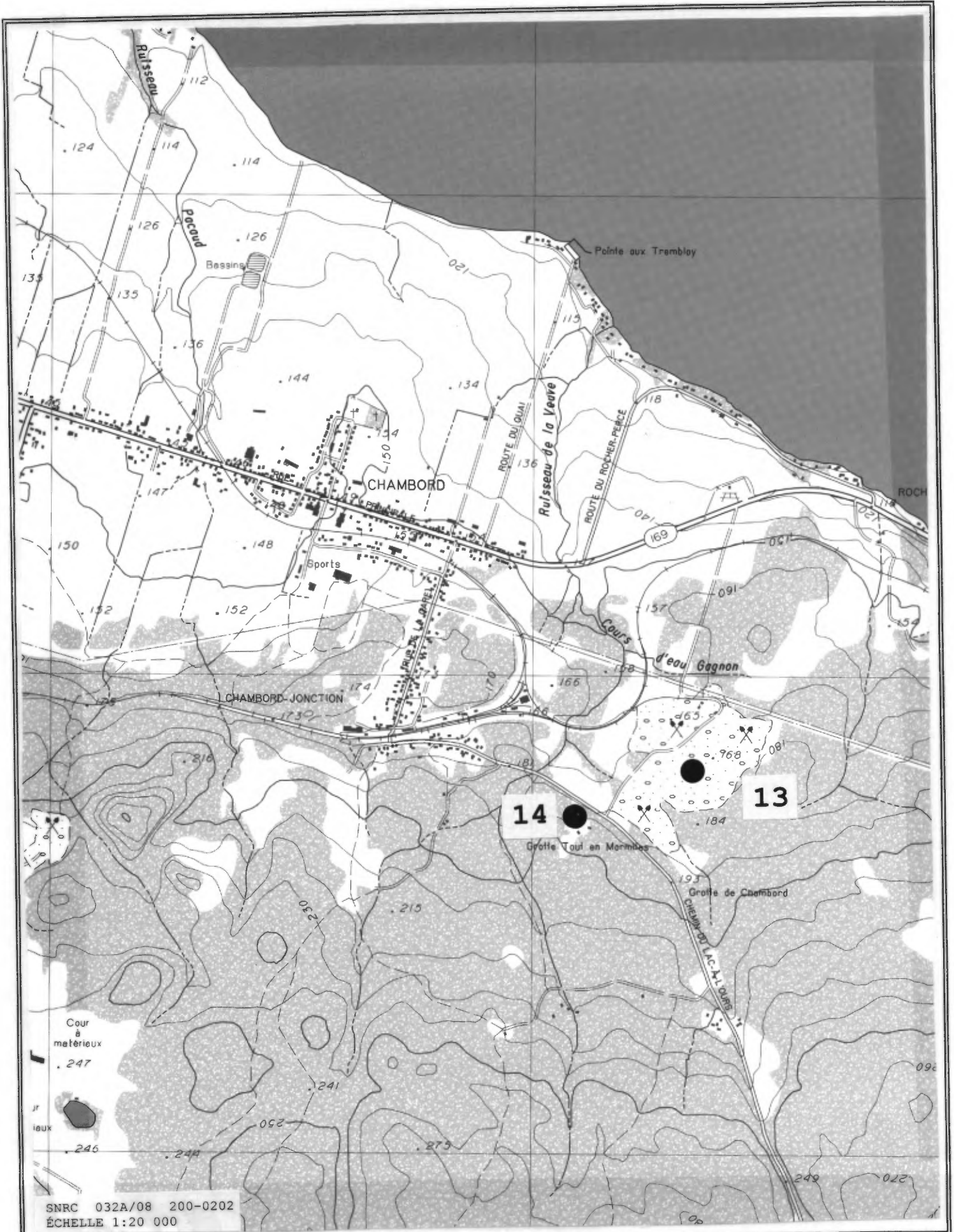
FICHE REMPLIE PAR : HENRI-LOUIS JACOB

FICHE RÉVISÉE PAR : YVES BELLEMARE

DATE : ANNÉE/MOIS/JOUR

VISITE DE TERRAIN : 1997/08/05

DERNIÈRE RÉVISION : 1998/05/11



FICHE D'INVENTAIRE DE PIERRE**IDENTIFICATION**NOM : **CAR. MOREAU - ROBERVAL**N° SITE : **12**

NOM COMMERCIAL :

N° SNRC : **032A/09**SUBSTANCE : **GRANIT**N° SNRC IV : **200-0101**PROPRIÉTAIRE DU TERRAIN (SI REQUIS) : **MERIDÉ GIRARD (1931)**TITULAIRE : **POLYCARPE MOREAU (EXPLOITANT) (1931)**N° TITRE : **AUCUN****LOCALISATION**DISTRICT : **SHERBROOKE**

COORDONNÉES :

CANTON/SEIG. : **ROBERVAL**

PROJECTION FUSEAU ESTANT NORDANT

PAROISSE :

MTM **08** **395882** **5376939**RANG : **B**UTM **18** **701800** **5378200**LOT : **3**POINT LOCALISÉ : **CARRIÈRE****DÉVELOPPEMENT ET EXPLOITATION**

ÉTAT DE DÉVELOPPEMENT :

GISEMENT CAR. ABANDONNÉE **XXX** CAR. INTERMITTENTE CAR. ACTIVE**HISTORIQUE DES TRAVAUX**

En 1931-19?, POLYCARPE MOREAU - Exploitation pour la construction de l'église de Roberval et la production de pierres à monument (RA-1933-E).

VOLUME EXTRAIT (m³) : 1 350

PRODUITS**USAGES**PIERRE DE TAILLE : **XXX**

GRANIT ARCHITECTURAL :

PIERRE CONCASSÉE :

MONUMENTS FUNÉRAIRES : **XXX**

PIERRE D'ENROCHEMENT :

PIERRE À BÂTIR : **XXX**

TOUT-VENANT :

BORDURES DE TROTTOIRS :

CHAUX AGRICOLE :

GRANULATS DÉCORATIFS :

CALCAIRE INDUSTRIEL :

ASSIETTE DE VOIRIE :

SILICE :

GRANULATS POUR ASPHALTE OU BÉTON :

MATÉRIAU ARGILEUX :

CIMENT :

AUTRE(S) PRÉCISER :

AUTRE(S) PRÉCISER :

GÉOLOGIE

PROVINCE GÉOLOGIQUE : **GRENVILLE**

ÂGE : **PRÉCAMBRIEN**

FORMATION :

GROUPE :

MEMBRE : **UNITÉ G19 (DPV-809)**

DESCRIPTION SOMMAIRE : La roche dominante est un granite porphyroïde et folié, à grain grossier, de couleur rouge orangé, contenant des feldspaths, du quartz et de 15 à 20 % de minéraux mafiques (biotite surtout et hornblende). Les cristaux porphyroïdes de microcline mesurent en moyenne 2 à 3 cm de longueur et peuvent atteindre jusqu'à 5 cm. Localement, la roche possède une texture ocellée à flaser accompagnant des zones centimétriques de mylonite. En surface d'altération, la roche est de couleur orange blanchâtre sur une épaisseur de 1 à 2 mm.

CARACTÉRISTIQUES DE LA ROCHE

LITHOLOGIE : **GRANITE**

TON DE LA ROCHE :	CLAIR INTERMÉDIAIRE SOMBRE MIXTE	XXX	CLAIR INTERMÉDIAIRE SOMBRE MIXTE	CLAIR INTERMÉDIAIRE SOMBRE MIXTE
-------------------	---	------------	---	---

COULEUR PRÉDOMINANTE

SURFACE FRAÎCHE **ROUGE ORANGÉ**

SURFACE ALTÉRÉE **ORANGE BLANCHÂTRE**

PROFONDEUR D'ALTÉRATION (en cm)
1-2 mm

GRANULOMÉTRIE **GROSSIÈRE**

TEXTURE **PORPHYROÏDE**

FOLIÉE

OEILLÉE

INCLUSIONS ET INJECTIONS	TYPE	%	TYPE	%	TYPE	%
	MYLONITE	2				
	APLITE	2				
	VEINE	TR				

COMPOSITION MINÉRALOGIQUE	MINÉRAL	%	MINÉRAL	%	MINÉRAL	%
	FELDSPATHS	60-70				
	QUARTZ	20-25				
	MIN. MAF.	10-15				

CARACTÉRISTIQUES SPÉCIFIQUES

STRUCTURE

TYPE	ORIENTATION	PENDAGE	ESPACE- MENT	LAR- GEUR	LON- GUEUR	DÉTAILS
FOLIATION	N350	35				RA-1993-E

ANALYSES ET ESSAIS

COMPOSITION CHIMIQUE	OXYDE	%	OXYDE	%
	ÉLÉMENT	PPM	ÉLÉMENT	PPM

N° ÉCHANTILLON
 DÉTAILS

ANALYSE MINÉRALOGIQUE

DIFFRACTION-X :

MICRO-SONDE :

BLANCHEUR :

MOYENNE DES ESSAIS

MgSO4 :

LOS ANGELES :

MICRO-DEVAL :

NOMBRE PÉTROGRAPHIQUE :

RÉSISTANCE À LA COMPRESSION :

ABSORPTION :

DENSITÉ :

CRITÈRES D'EXPLOITATION

ITINÉRAIRE POUR L'ACCÈS : De l'intersection de la route 169 et de la route De Roberval à Roberval, on emprunte la route 169 en direction nord sur une distance de 2,9 km. Ensuite, on emprunte la route de l'aéroport en direction ouest sur une distance de 1,3 km. Le chemin d'accès est au nord de la route. La carrière est située à 75 m de celle-ci.

COMMENTAIRES SUR LA TOPOGRAPHIE : La carrière fut exploitée à flanc de coteau. Elle est située sur le versant nord-est d'une colline de 10 m de hauteur. La hauteur des parois varie de 0 à 5 m.

COMMENTAIRES SUR L'ACCESSIBILITÉ

FACILITÉ D'ACCÈS : TRÈS FACILE

DISTANCE D'UNE ROUTE ASPHALTÉE : 75 m

COMMENTAIRES SUR LA ZONE STÉRILE (ENCAISSANT) : La roche est recoupée par des dykes centimétriques d'aplite de couleur rose orangé, par des veines lenticulaires et centimétriques de quartz et des zones centimétriques de mylonite.

AUTRES CRITÈRES : La carrière se situe à proximité du camping du mont Plaisant et ne pourra plus être exploitée à l'avenir. Il existe une autre carrière située à 50 m à l'ouest de la carrière principale sur le versant nord-ouest de la colline.

BIBLIOGRAPHIE : RA-1933-E, PARTIE III, pages 34, 36-37; RG-161, CARTE 1786; DPV-809, CARTE M-318; GM-05882, pages 3-4

FICHE REMPLIE PAR : YVES BELLEMARE

FICHE RÉVISÉE PAR :

DATE : ANNÉE/MOIS/JOUR

VISITE DE TERRAIN : 1997/08/04

DERNIÈRE RÉVISION : 1998/01/13

FICHE D'INVENTAIRE DE PIERRE**IDENTIFICATION**

NOM : **CAR. DE CHAMBORD** N° SITE : **13**
 NOM COMMERCIAL : N° SNRC : **032A/08**
 SUBSTANCE : **CALCAIRE GRANIT** N° SNRC IV : **200-0202**
 PROPRIÉTAIRE DU TERRAIN (SI REQUIS) :
 TITULAIRE : **INTER-CITÉ CONSTRUCTION LTÉE (EXPLOITANT) (1997)**
 N° TITRE : **AUCUN**

LOCALISATION

DISTRICT : **SHERBROOKE** COORDONNÉES :
 CANTON/SEIG. : **MÉTABETCHOUAN** PROJECTION FUSEAU ESTANT NORDANT
 PAROISSE : MTM **08** **412503** **5365213**
 RANG : **I** UTM **18** **718650** **5366800**
 LOT : **42B, 43A, 43B, 44A** POINT LOCALISÉ : **SUD DE LA CARRIÈRE**

DÉVELOPPEMENT ET EXPLOITATION

ÉTAT DE DÉVELOPPEMENT :

GISEMENT CAR. ABANDONNÉE CAR. INTERMITTENTE CAR. ACTIVE **XXX**

HISTORIQUE DES TRAVAUX

En 1930, CAMILLE FORTIN - Exploitation pour les usines de pulpe (GM-11486). En 1972, INTER-CITÉ CONSTRUCTION LTÉE - Début de l'exploitation. En 1990, M.T.Q. - Visite d'inspection. En 19?, GRANIT AURÉLIEN TREMBLAY - Exploitation pour la pierre de taille dans le centre-nord de la carrière.

VOLUME EXTRAIT (m³) : 506 400**PRODUITS****USAGES**

PIERRE DE TAILLE :	XXX	GRANIT ARCHITECTURAL :	XXX
PIERRE CONCASSÉE :	XXX	MONUMENTS FUNÉRAIRES :	
PIERRE D'ENROCHEMENT :		PIERRE À BÂTIR :	
TOUT-VENANT :		BORDURES DE TROTTOIRS :	
CHAUX AGRICOLE :		GRANULATS DÉCORATIFS :	
CALCAIRE INDUSTRIEL :		ASSIETTE DE VOIRIE :	XXX
SILICE :		GRANULATS POUR ASPHALTE OU BÉTON :	XXX
MATÉRIAU ARGILEUX :		CIMENT :	
AUTRE(S) PRÉCISER :	XXX	AUTRE(S) PRÉCISER :	

POURRAIT-ÊTRE UTILISÉ POUR
 LA PRODUCTION DE CHAUX
 AGRICOLE

GÉOLOGIE

PROVINCE GÉOLOGIQUE : **BASSES-TERRES DU SAINT-LAURENT**

ÂGE : **ORDOVICIEN**

GRUPE : **TRENTON**

FORMATION : **TREMBLAY, SIMARD**

MEMBRE : **UNITÉ 1 À 4 (S)(DESBIENS et**

LESPÉANCE)

DESCRIPTION SOMMAIRE : Dans le secteur sud-est de la carrière, on retrouve un granite à grain grossier. Dans ce même secteur, on note la présence de roches ordoviciennes. À la base de la paroi, on peut y voir le régolite précambrien (2 m), suivi du grès conglomératique vert plus grossier à la base et carbonaté au sommet (0,6 m) appartenant à la formation de Tremblay. Par la suite, on retrouve une calcilutite siliclastique gris verdâtre (0,35 m), 2 lits de calcilutite de couleur crème (1,5 m) séparés par des interlits de shale, une calcilutite gris noirâtre (3 m) avec des interlits de shale, une calcilutite avec de plus en plus de lits de calcarénite vers le sommet (7 m). Toutes ces roches calcareuses appartiennent à la formation de Simard (unités 1 à 4).

CARACTÉRISTIQUES DE LA ROCHE

LITHOLOGIE :	CALCAIRE	GRÈS	GRANITE
TON DE LA ROCHE :	CLAIR INTERMÉDIAIRE SOMBRE MIXTE	XXX XXX XXX	CLAIR INTERMÉDIAIRE SOMBRE MIXTE
COULEUR PRÉDOMINANTE			
SURFACE FRAÎCHE	GRIS NOIRÂTRE, GRIS BRUNÂTRE, BRUN CRÈME	VERT	GRIS ORANGÉ
SURFACE ALTÉRÉE	GRISE		
PROFONDEUR D'ALTÉRATION (en cm)	mm		
GRANULOMÉTRIE	FINE À GROSSIÈRE	GROSSIÈRE	GROSSIÈRE
TEXTURE	CONGLOMÉRATIQUE		
INCLUSIONS ET INJECTIONS	TYPE SHALE VEINE	% TR	TYPE PYRITE DYKE
COMPOSITION MINÉRALOGIQUE	MINÉRAL CALCITE	% 	MINÉRAL FELDSPATH QUARTZ
CARACTÉRISTIQUES SPÉCIFIQUES	MINÉRAL FELDSPATHS QUARTZ MIN. MAF.	% 	%
CARACTÉRISTIQUES SPÉCIFIQUES	Unités 1 à 4 de la formation de Simard	Formation de Tremblay. Coupe	Roche précambrienne
CARACTÉRISTIQUES SPÉCIFIQUES	Exposées dans tous les secteurs.	dans le secteur sud-est.	dans le secteur sud-est

STRUCTURE

TYPE	ORIENTATION	PENDAGE	ESPACE- MENT	LAR- GEUR	LON- GUEUR	DÉTAILS
LITAGE	N210	05				

ANALYSES ET ESSAIS

COMPOSITION CHIMIQUE	OXYDE	%	OXYDE	%
	ÉLÉMENT	PPM	ÉLÉMENT	PPM

N° ÉCHANTILLON
 DÉTAILS

ANALYSE MINÉRALOGIQUE

DIFFRACTION-X :

MICRO-SONDE :

BLANCHEUR :

MOYENNE DES ESSAIS

MgSO4 :

LOS ANGELES :

MICRO-DEVAL :

NOMBRE PÉTROGRAPHIQUE :

RÉSISTANCE À LA COMPRESSION :

ABSORPTION :

DENSITÉ :

CRITÈRES D'EXPLOITATION

ITINÉRAIRE POUR L'ACCÈS : De l'intersection de la rue de la Gare et de la route 169 à Chambord, on emprunte la route 169 en direction est sur une distance de 1,2 km. Le chemin d'accès est au sud de la route. La carrière est située à 800 m.

COMMENTAIRES SUR LA TOPOGRAPHIE : La carrière est exploitée en excavation. La hauteur des parois varie de 0 à 10 m.

COMMENTAIRES SUR L'ACCESSIBILITÉ

FACILITÉ D'ACCÈS : TRÈS FACILE

DISTANCE D'UNE ROUTE ASPHALTÉE : 0 m

COMMENTAIRES SUR LA ZONE STÉRILE (ENCAISSANT) : Les roches de la formation de Tremblay ne constitue pas une bonne source de matériaux pour la production de pierre concassée. Les roches précambriennes sont, par endroits, très cisillées et altérées.

AUTRES CRITÈRES : L'unité supérieure de la formation de Simard (unité 4) se localise surtout dans le secteur sud-ouest de la carrière. Cette unité fut exploitée pour la production de pierre de taille. Sur place, on retrouve une usine de béton bitumineux et des équipements de concassage.

BIBLIOGRAPHIE : RG-161, CARTE 1786; RG-140, CARTE 1677; DPV-809, CARTE M-318; GOUDGE, M.F., 1935, PUBL. 755, page 173; GM-11486; GM-05882, page 6 (?)

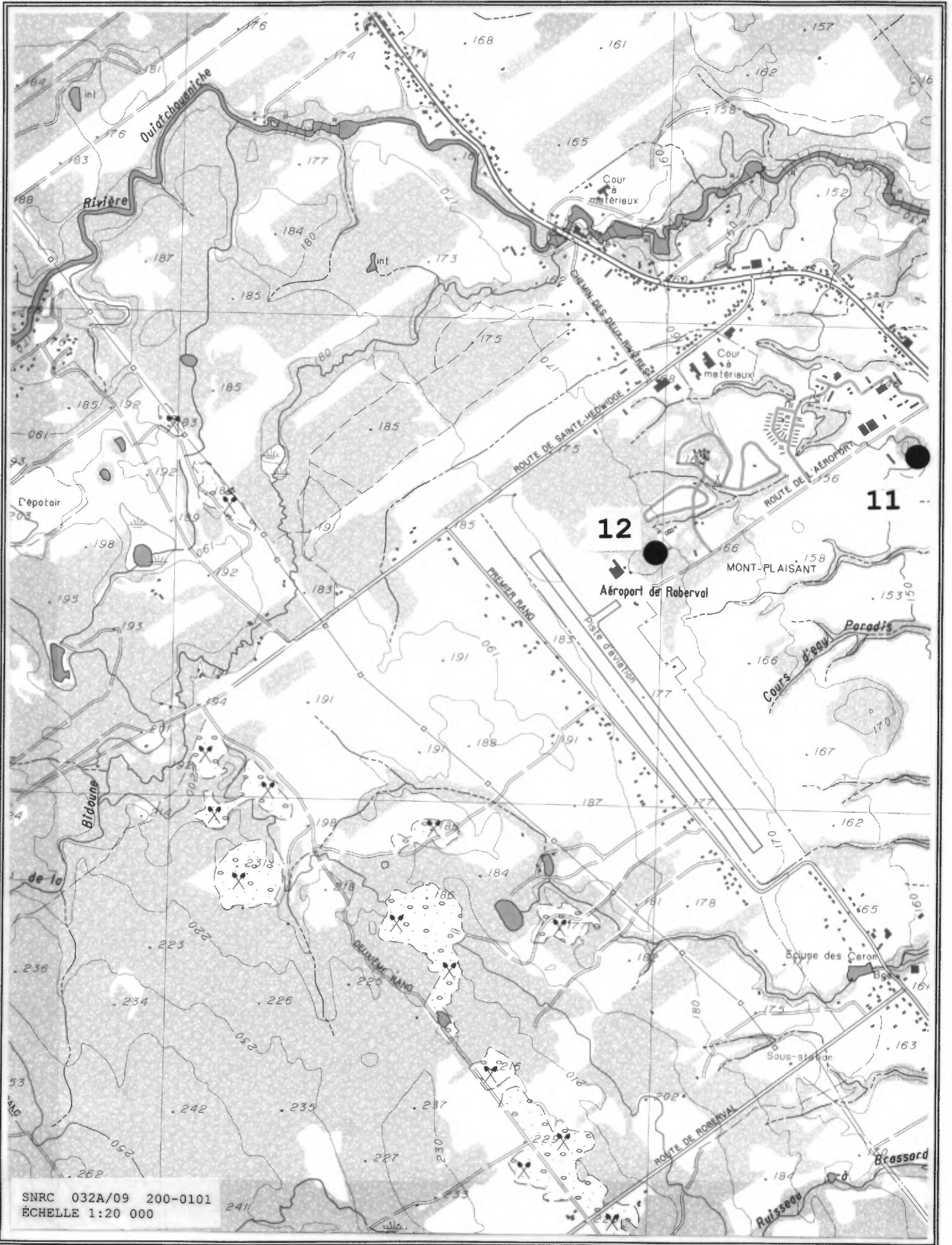
FICHE REMPLIE PAR : HENRI-LOUIS JACOB

FICHE RÉVISÉE PAR : YVES BELLEMARE

DATE : ANNÉE/MOIS/JOUR

VISITE DE TERRAIN : 1997/08/08

DERNIÈRE RÉVISION : 1997/12/12



SNRC 032A/09 200-0101
ÉCHELLE 1:20 000

FICHE D'INVENTAIRE DE PIERRE**IDENTIFICATION**

NOM : **CAR. MARCELLIN NÉRON** N° SITE : **14**
 NOM COMMERCIAL : N° SNRC : **032A/08**
 SUBSTANCE : **CALCAIRE** N° SNRC IV : **200-0102**
 PROPRIÉTAIRE DU TERRAIN (SI REQUIS) : **MARCELLIN NÉRON (1997)**
 TITULAIRE : **GRANIT AURÉLIEN TREMBLAY INC. (EXPLOITANT) (1997)**
 N° TITRE : **AUCUN**

LOCALISATION

DISTRICT : **SHERBROOKE** COORDONNÉES :
 CANTON/SEIG. : **MÉTABETCHOUAN** PROJECTION FUSEAU ESTANT NORDANT
 PAROISSE : MTM **08** **412265** **5365842**
 RANG : **I** UTM **18** **718400** **5367425**
 LOT : **44B (OU 45 ?)** POINT LOCALISÉ : **CARRIÈRE**

DÉVELOPPEMENT ET EXPLOITATION

ÉTAT DE DÉVELOPPEMENT :

GISEMENT CAR. ABANDONNÉE CAR. INTERMITTENTE **XXX** CAR. ACTIVE**HISTORIQUE DES TRAVAUX**

En 1995, GRANIT AURÉLIEN TREMBLAY INC. - Demande d'un permis d'exploitation au ministère de l'Environnement et exploitation.

VOLUME EXTRAIT (m³) : 4 100**PRODUITS**

PIERRE DE TAILLE : **XXX**
 PIERRE CONCASSÉE :
 PIERRE D'ENROCHEMENT :
 TOUT-VENANT :
 CHAUX AGRICOLE :
 CALCAIRE INDUSTRIEL :
 SILICE :
 MATÉRIAU ARGILEUX :
 AUTRE(S) PRÉCISER :

USAGES

GRANIT ARCHITECTURAL : **XXX**
 MONUMENTS FUNÉRAIRES :
 PIERRE À BÂTIR :
 BORDURES DE TROTTOIRS :
 GRANULATS DÉCORATIFS :
 ASSIETTE DE VOIRIE :
 GRANULATS POUR ASPHALTE OU BÉTON :
 CIMENT :
 AUTRE(S) PRÉCISER :

GÉOLOGIE

PROVINCE GÉOLOGIQUE : **BASSES-TERRES DU SAINT-LAURENT**

ÂGE : **ORDOVICIEN**

GROUPE : **TRENTON**

FORMATION : **SIMARD**

MEMBRE : **UNITÉ 4 (DESBIENS et LESPÉRANCE)**

DESCRIPTION SOMMAIRE : La roche dominante est une calcilutite gris brunâtre contenant des traînées ondulantes de shale noir. Cette calcilutite est très fossilifère. En surface d'altération, la roche est brun jaunâtre sur quelques millimètres. La carrière est exploitée sur deux niveaux. Le niveau inférieur est caractérisé par une alternance de couches de calcilutite et de calcarénite dont les lits sont séparés par des interlits millimétriques de shale. D'une épaisseur de 2,5 m, on y compte 9 lits épais de 15 à 50 cm. Au sommet de ce niveau, on note une augmentation des lits de calcarénite. Dans le niveau supérieur, on compte deux lits de 45 et 70 cm d'épaisseur de calcilutite surtout. Ces lithologies appartiennent à l'unité 4 de la formation de Simard.

CARACTÉRISTIQUES DE LA ROCHE

LITHOLOGIE : **CALCAIRE**

TON DE LA ROCHE :	CLAIR INTERMÉDIAIRE SOMBRE MIXTE	XXX	CLAIR INTERMÉDIAIRE SOMBRE MIXTE	CLAIR INTERMÉDIAIRE SOMBRE MIXTE
-------------------	---	------------	---	---

COULEUR PRÉDOMINANTE

SURFACE FRAÎCHE **GRISE, GRIS BRUNÂTRE**

SURFACE ALTÉRÉE **BRUN JAUNÂTRE**

PROFONDEUR D'ALTÉRATION (en cm)
mm

GRANULOMÉTRIE **FINE À GROSSIÈRE**

TEXTURE

INCLUSIONS ET INJECTIONS	TYPE	%	TYPE	%	TYPE	%
	SHALE	5-15				

COMPOSITION MINÉRALOGIQUE	MINÉRAL	%	MINÉRAL	%	MINÉRAL	%
	CALCITE					

CARACTÉRISTIQUES SPÉCIFIQUES

STRUCTURE

TYPE	ORIENTATION	PENDAGE	ESPACE- MENT	LAR- GEUR	LON- GUEUR	DÉTAILS
LITAGE	N250	10				

ANALYSES ET ESSAIS

COMPOSITION CHIMIQUE	OXYDE	%	OXYDE	%
	ÉLÉMENT	PPM	ÉLÉMENT	PPM

N° ÉCHANTILLON
 DÉTAILS

ANALYSE MINÉRALOGIQUE

DIFFRACTION-X :

MICRO-SONDE :

BLANCHEUR :

MOYENNE DES ESSAIS

MgSO4 :

LOS ANGELES :

MICRO-DEVAL :

NOMBRE PÉTROGRAPHIQUE :

RÉSISTANCE À LA COMPRESSION :

ABSORPTION :

DENSITÉ :

CRITÈRES D'EXPLOITATION

ITINÉRAIRE POUR L'ACCÈS : De l'intersection de la route 169 et du chemin de la Gare à Chambord, on emprunte le chemin de la Gare en direction sud sur une distance de 900 m. On emprunte ensuite le chemin St-André en direction est sur une distance de 800 m. Le chemin d'accès est au sud de la route. La carrière est située à 75 m.

COMMENTAIRES SUR LA TOPOGRAPHIE : La carrière est exploitée à flanc de coteau. Elle est située sur le versant nord d'une colline de 10 m de hauteur. La hauteur des parois varie entre 0 et 2 m.

COMMENTAIRES SUR L'ACCESSIBILITÉ

FACILITÉ D'ACCÈS : TRÈS FACILE

DISTANCE D'UNE ROUTE ASPHALTÉE : 75 m

COMMENTAIRES SUR LA ZONE STÉRILE (ENCAISSANT) : Quelques veines de calcite viennent perturber la roche dominante. Les interlits de shale peuvent être considérés comme un élément nuisible.

AUTRES CRITÈRES : La carrière est exploitée principalement sur un niveau. Elle est située au sud-ouest de la carrière de Chambord exploitée par la compagnie Inter-Cité.

BIBLIOGRAPHIE : RG-140, CARTE 1677; RG-161, CARTE 1786; DPV-809, CARTE M-318; DESBIENS S. et LESPÉRANCE P.J., 1989, CAN. J. EARTH SCI., No 26, pp. 1185-1202

FICHE REMPLIE PAR : YVES BELLEMARE

FICHE RÉVISÉE PAR :

DATE : ANNÉE/MOIS/JOUR

VISITE DE TERRAIN : 1997/08/09

DERNIÈRE RÉVISION : 1997/12/12

FICHE D'INVENTAIRE DE PIERRE**IDENTIFICATION**NOM : **CAR. VERT PRINTEMPS**N° SITE : **15**NOM COMMERCIAL : **VERT PRINTEMPS**N° SNRC : **032A/08**SUBSTANCE : **GRANIT**N° SNRC IV : **200-0101**

PROPRIÉTAIRE DU TERRAIN (SI REQUIS) :

TITULAIRE : **GRANIT AURÉLIEN TREMBLAY INC. (1997)**N° TITRE : **BEX 202, BEX 203****LOCALISATION**DISTRICT : **SHERBROOKE**

COORDONNÉES :

CANTON/SEIG. : **DECHÈNE**

PROJECTION FUSEAU ESTANT NORDANT

PAROISSE :

MTM **08** **393032** **5355293**RANG : **IV**UTM **18** **699375** **5356500**LOT : **18-19**POINT LOCALISÉ : **CARRIÈRE****DÉVELOPPEMENT ET EXPLOITATION**

ÉTAT DE DÉVELOPPEMENT :

GISEMENT CAR. ABANDONNÉE CAR. INTERMITTENTE CAR. ACTIVE **XXX****HISTORIQUE DES TRAVAUX**

En 1995, GRANIT AURÉLIEN TREMBLAY INC. - Demande de baux miniers (BEX 202-203). En 1995-1996, GRANIT AURÉLIEN TREMBLAY INC. - Demande d'un permis au ministère de l'Environnement et extraction sur le BEX 203.

VOLUME EXTRAIT (m³) : 4 900**PRODUITS****USAGES**PIERRE DE TAILLE : **XXX**GRANIT ARCHITECTURAL : **XXX**

PIERRE CONCASSÉE :

MONUMENTS FUNÉRAIRES : **XXX**

PIERRE D'ENROCHEMENT :

PIERRE À BÂTIR :

TOUT-VENANT :

BORDURES DE TROTTOIRS :

CHAUX AGRICOLE :

GRANULATS DÉCORATIFS :

CALCAIRE INDUSTRIEL :

ASSIETTE DE VOIRIE :

SILICE :

GRANULATS POUR ASPHALTE OU BÉTON :

MATÉRIAU ARGILEUX :

CIMENT :

AUTRE(S) PRÉCISER :

AUTRE(S) PRÉCISER :

GÉOLOGIE

PROVINCE GÉOLOGIQUE : **GRENVILLE**

ÂGE : **PRÉCAMBRIEN**

GROUPE :

FORMATION :

MEMBRE : **UNITÉ G12 (DPV-809)**

DESCRIPTION SOMMAIRE : La roche dominante est une monzonite à hypersthène (mangérite) quartzifère porphyroïde, à grain grossier, de couleur noir verdâtre, contenant des feldspaths, du quartz et de 15 à 20 % de minéraux mafiques (pyroxène). Les cristaux porphyroïdes de feldspath mesurent en moyenne 2 à 3 cm et peuvent atteindre jusqu'à 6 cm de longueur. La couleur de ces cristaux peut varier de noire à noir verdâtre. Ils ne sont pas orientés et semblent frais. En surface d'altération, la roche est de couleur blanc grisâtre sur 1 à 2 mm à la surface, suivie d'une altération brun rouille sur 5 à 10 cm d'épaisseur.

CARACTÉRISTIQUES DE LA ROCHE

LITHOLOGIE : **MANGÉRITE**

TON DE LA ROCHE :	CLAIR INTERMÉDIAIRE SOMBRE MIXTE	XXX	CLAIR INTERMÉDIAIRE SOMBRE MIXTE	CLAIR INTERMÉDIAIRE SOMBRE MIXTE
-------------------	---	------------	---	---

COULEUR PRÉDOMINANTE

SURFACE FRAÎCHE **NOIR VERDÂTRE**

SURFACE ALTÉRÉE **BLANC GRISÂTRE, BRUN
ROUILLE**

PROFONDEUR D'ALTÉRATION (en cm) **1-2 mm, 5-10 cm**

GRANULOMÉTRIE **GROSSIÈRE**

TEXTURE **PORPHYROÏDE**

INCLUSIONS ET INJECTIONS	TYPE	%	TYPE	%	TYPE	%
	MICROFISSURE	TR				

COMPOSITION MINÉRALOGIQUE	MINÉRAL	%	MINÉRAL	%	MINÉRAL	%
	FELDSPATHS	65-70				
	QUARTZ	15-20				
	MIN. MAF.	15-20				

CARACTÉRISTIQUES SPÉCIFIQUES

STRUCTURE						
TYPE	ORIENTATION	PENDAGE	ESPACE- MENT	LAR- GEUR	LON- GUEUR	DÉTAILS
DIACLASE	N140	SV				
DIACLASE	N040	85				
ANALYSES ET ESSAIS						
COMPOSITION CHIMIQUE		OXYDE	%	OXYDE	%	
		SiO2	62,80			
		Al2O3	15,20			
		Fe2O3 TOTAL	7,58			
		CaO	3,83			
		MgO	0,68			
		Na2O	3,39			
		K2O	4,26			
				ÉLÉMENT	PPM	
		MnO	0,11			
		TiO2	0,95			
		P2O5	0,56			
N° ÉCHANTILLON	CRM # 1997013147					
DÉTAILS	Monzonite à hypersthène quartzifère Var. Vert Printemps					
ANALYSE MINÉRALOGIQUE						
DIFFRACTION-X :						
MICRO-SONDE :						
BLANCHEUR :						
MOYENNE DES ESSAIS						
MgSO4 :						
LOS ANGELES :						
MICRO-DEVAL :						
NOMBRE PÉTROGRAPHIQUE :						
RÉSISTANCE À LA COMPRESSION :						
ABSORPTION :						
DENSITÉ :						

CRITÈRES D'EXPLOITATION

ITINÉRAIRE POUR L'ACCÈS : De l'intersection de la route 155 et de la rue Bouchard à St-François-de-Sales, on emprunte la rue Bouchard en direction ouest sur une distance de 19,5 km. La carrière est située à 175 m au sud du chemin.

COMMENTAIRES SUR LA TOPOGRAPHIE : La carrière est exploitée à flanc de coteau. Elle est située sur le versant nord-est d'une colline de 50 m de hauteur. La hauteur des parois varie de 0 à 7 m.

COMMENTAIRES SUR L'ACCESSIBILITÉ

FACILITÉ D'ACCÈS : FACILE

DISTANCE D'UNE ROUTE ASPHALTÉE : 17,3 km

COMMENTAIRES SUR LA ZONE STÉRILE (ENCAISSANT) : La roche est recoupée par des microfissures remplies d'un matériel qui s'altère brun rouille à la surface.

AUTRES CRITÈRES : On note la présence de plusieurs blocs autour de la carrière. La carrière exploitée à flanc de coteau se situe au sommet de la colline.

BIBLIOGRAPHIE : RG-161, CARTE 1786; DPV-809, CARTE M-318

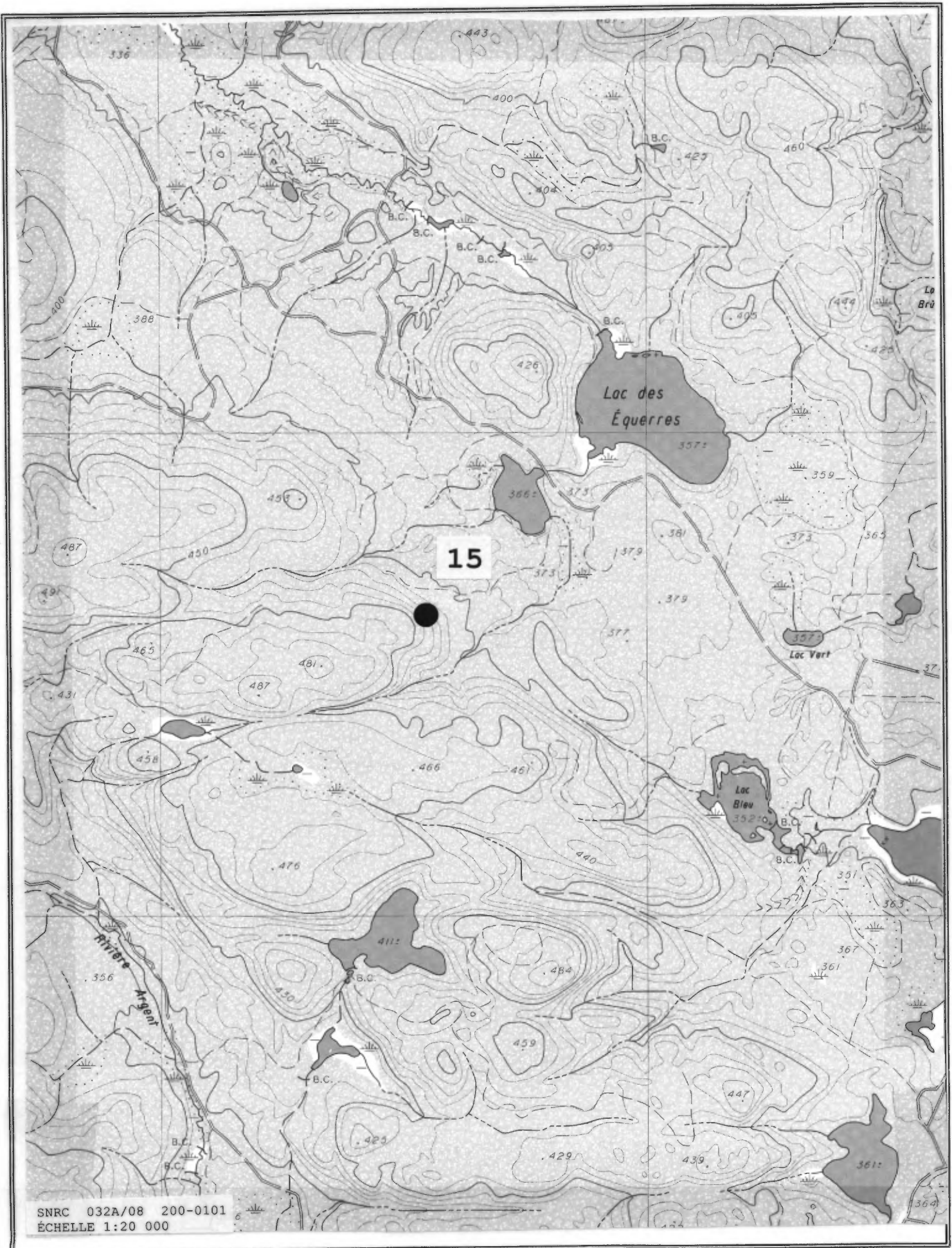
FICHE REMPLIE PAR : YVES BELLEMARE

FICHE RÉVISÉE PAR :

DATE : ANNÉE/MOIS/JOUR

VISITE DE TERRAIN : 1997/08/09

DERNIÈRE RÉVISION : 1998/05/11



15

Loc des
Équerres

Loc Vert

Lac Bleu

Rivière
Argent

SNRC 032A/08 200-0101
ÉCHELLE 1:20 000

