

GM 68518

RAPPORT PRELIMINAIRE DE PROSPECTION 2013-2014, PROJET 167

Documents complémentaires

Additional Files



Licence



Licence

Cette première page a été ajoutée
au document et ne fait pas partie du
rapport tel que soumis par les auteurs.

Énergie et Ressources
naturelles

Québec 

Rapport préliminaire de prospection 2013-2014

Projet 167
33A01, 33A08, 32P09 et 32P16

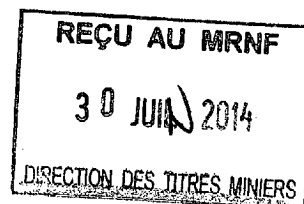
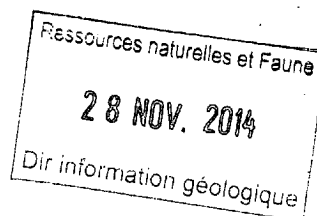
Pour le compte de :



Par :

Jeannot Théberge Géologue

Juin 2014



GM 68518

1427143

Table des matières

1	RÉSUMÉ :	3
2	INTRODUCTION :	4
3	PROPRIÉTÉ:	4
3.1	LOCALISATION ET ACCÈS:	4
3.2	TOPOGRAPHIE, PHYSIOGRAPHIE ET CLIMAT:	4
4	GÉOLOGIE RÉGIONALE:	7
5	TRAVAUX ANTÉRIEURS :	14
6	EXÉCUTION DES TRAVAUX :	16
6.1	LOGISTIQUE:	16
6.2	PROSPECTION:.....	17
6.3	COMPILATION:	19
7	RÉSULTATS ET DISCUSSION:	20
8	CONCLUSION ET RECOMMANDATIONS:	20
9	RÉFÉRENCE :	21
12.2.	CERTIFICATS D'ANALYSE.....	34

Liste des figures :

Figure 1:	Carte de localisation de la propriété.....	5
Figure 2:	Carte des titres miniers.....	6
Figure 3:	Géologie régionale (modifiée de : Catalogue des Gîtes Minéraux du Québec).....	11
Figure 4:	Géologie de la propriété (partie nord).....	12
Figure 5:	Géologie de la propriété (partie sud).....	13

Liste des tableaux :

Tableau 1 :	Résultats d'analyse d'exploration 2013.....	17
Tableau 2 :	Localisation des échantillons 2014.....	18
Tableau 3 :	Liste des titres miniers.....	22

Liste des fichiers Jointes en format numérique :

COMPILATION GÉOLOGIQUE
COMPILATION GÉOPHYSIQUE
CARTE GÉOLOGIQUE 1 :50000, 4 FEUILLETS
Prospection secteur 32P16, 33A01 Sud et 33 A01 Nord
Localisation des secteurs échantillonnés

1 Résumé :

Les travaux dans ce rapport décrivent sommairement l'état d'avancement des deux premières phases de prospection effectuées entre le 26 et 29 août 2013 et du 15 au 20 juin 2014, le long de la route 167, sur des titres miniers nommés par Visible Gold Mines Inc. comme étant le Projet 167. Le rapport final sera déposé à l'automne 2014 dans un programme qui est sensé comporté 4 ou 5 phases. La première visite avait pour but de faire en camion la nouvelle route 167 en construction jusqu'au km 200 et d'échantillonner les coupes de roche fraîche le long du chemin. La campagne de juin 2014 avait pour but de faire des recherches un peu plus en profondeur avec l'aide d'un Beep Mat toujours le long où prêt de la nouvelle route. L'objectif de ces travaux était de déterminer un potentiel minier sur ces titres. Une compilation des travaux statutaires et des cartes a également été effectuée.

La propriété Projet 167 est située entre 250 et 350 km au nord - nord-est de la ville de Chibougamau. Elle longe la route 167 sur plus de 60 km. Elle compte 478 titres miniers couvrant une superficie totale de 25366 hectares. La région est caractérisée par un relief accidenté d'environ 400 à 800 m ASL. Une grande partie des titres miniers est recouverte de marécage ou de sédiment glaciaire sous forme d'esker ou de moraine. Plusieurs rivières, ruisseaux et petits lacs sont disséminés sur les titres miniers.

Le Projet 167 de Visible Gold Mines est située près de la limite sud – est de la province du Supérieur, soit à environ entre 50 et 70 km au nord du Front Grenvillien. Certains titres miniers sont inclus dans la partie NE du contact régional entre les Sous – provinces Opatica et Opinaca, à la périphérie de la portion sud – ouest du bassin protérozoïque d'Otish alors que d'autres titres sont dans ce dernier bassin. L'ensemble de ces roches archéennes est également recoupé par des dykes protérozoïques de diabase de direction N-NO qui sont plus vieux que le bassin protérozoïque des Monts Otish. Des kimberlites de pyroxénites et de péridotites, dont l'une est âgée de 567.5 +/- 2.6 Ma (une pipe de Beaver Lake), se retrouvent en périphérie ouest et nord de ce bassin.

Les dépôts du Quaternaire, surtout de la moraine, recouvrent le secteur. Aussi, la géologie des roches précambriennes du projet 167 est surtout déterminée par la cartographie des roches localisées hors du projet ainsi que par l'interprétation de cartes géophysiques régionales.

À cet égard, quelques cellules désignées dans le SNRC 033A08 chevauchent la ceinture volcano –sédimentaire de la Rivière Eatmain supérieure, à proximité sud de la mine aurifère Easmain. Plusieurs titres miniers sont néanmoins localisés dans les paragneiss du South Gneiss et le granitoïde du Lac Barou, contenus dans le SNRC 033A01. Ces roches archéennes renferment des indices uranifères et sont recoupées par des kimberlites dont certains diamantifères. D'autres cellules désignées dans les SNRC 033A01 et 032P16 sont à l'intérieur du bassin protérozoïque (aphébien) d'Otish qui renferme aussi des

indices uranifères. Finalement, quelques titres miniers chevauchant les SNRC 032P16 et 032P09 sont inclus dans des amphibolites et granitoïdes de la sous-province d'Opatika.

2 Introduction :

La propriété Projet 167 est détenue en majorité par Visible Gold Mines Inc. Cette propriété a été acquise pour son potentiel en or, métaux de base, uranium, terres rares et diamant. Des travaux de prospection ont été effectués par l'entreprise en 2012. La propriété est composée de 478 titres miniers couvrant une superficie totale de 25366 hectares. Ces titres qui suivent la route 167 dont certains tronçons sont toujours en construction. Les travaux décrits dans ce rapport sont une campagne de prospection effectuée entre le 26 et 29 août 2013 et entre le 15 et le 20 juin 2014 ainsi qu'une compilation des travaux statutaires.

3 Propriété:

3.1 Localisation et accès:

La propriété de Visible Gold Mines Inc est composée de 478 titres miniers couvrant une superficie totale de 25366 hectares. Ces titres s'étendent sur 60 km dans les SNRC 32P09 32P16, 33A01 et 33A08 (cf. figures 1 et 2 ; tableau 1). L'ensemble des titres miniers de Visible Gold Mines se situe entre les coordonnées (UTM NAD 83) 688 835 E 5 734 927 N et 693 915 E 5 764 815 N.

Les titres miniers du Projet 167 de Visible Gold Mines Inc sont situés entre 250 et 350 km au nord-nord-est de la ville de Chibougamau. La ville de Chibougamau est située à environ 500km au nord de Montréal. De Chibougamau, on emprunte la route 167 au nord jusqu'au km 405 menant à la base aéroportée de Témiscamie. À partir de là, une route carrossable mène jusqu'au gisement de Stornoway 200 km plus au nord.

3.2 Topographie, physiographie et climat:

La région est caractérisée par un relief accidenté d'environ 400 à 800m ASL. La majorité des titres miniers est couverte de marécages ou de sédiments glaciaires sous forme d'eskers ou de moraines. Plusieurs rivières, ruisseaux et petits lacs sont disséminés sur les titres miniers. Le climat est continental avec des mercures variant en moyenne entre -20° et + 25° Celsius avec des extrêmes à -55° et + 30° Celsius. Les accumulations de neige sont abondantes en hiver et peuvent atteindre jusqu'à 2 mètres durant la saison.

Figure 1: Carte de localisation de la propriété

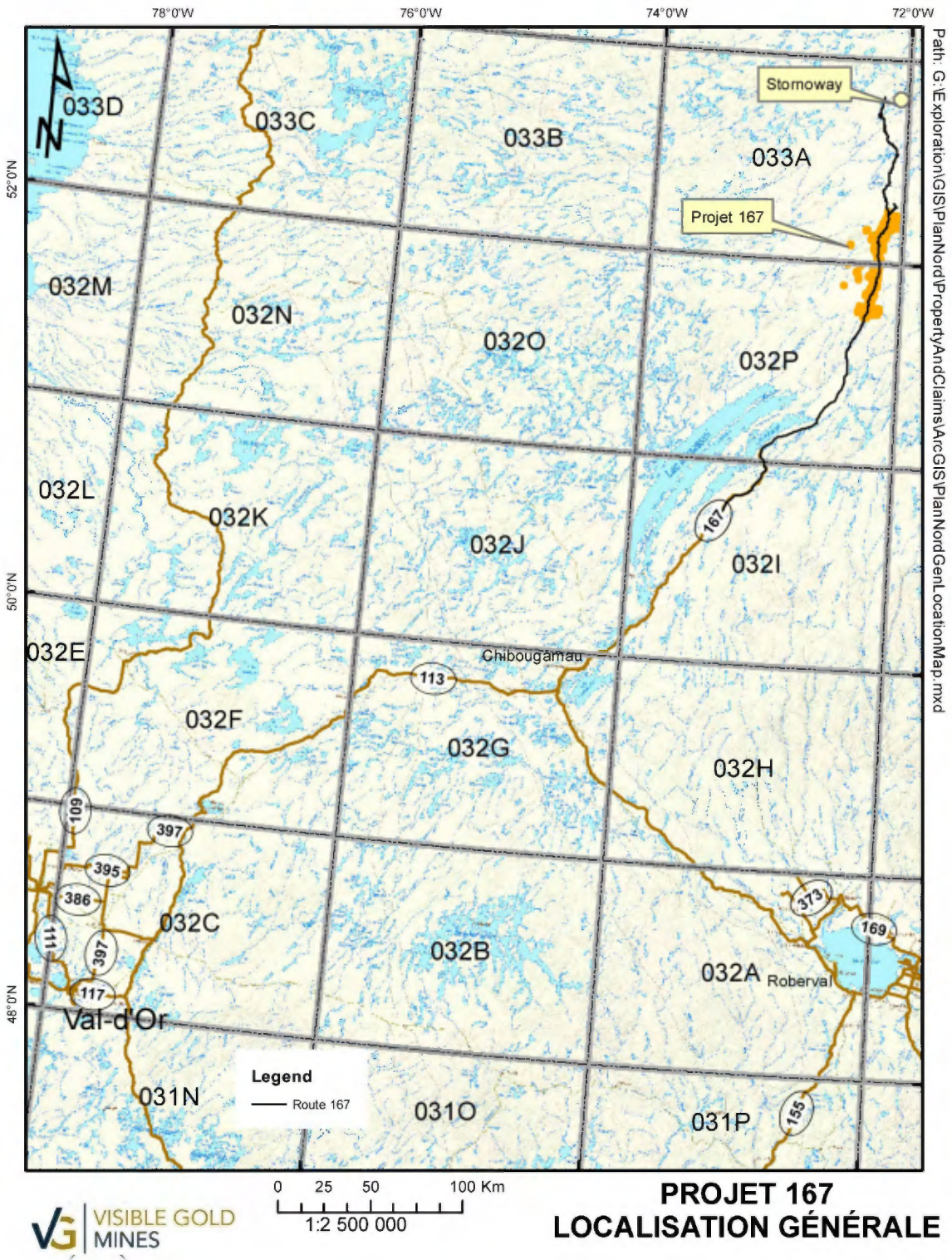
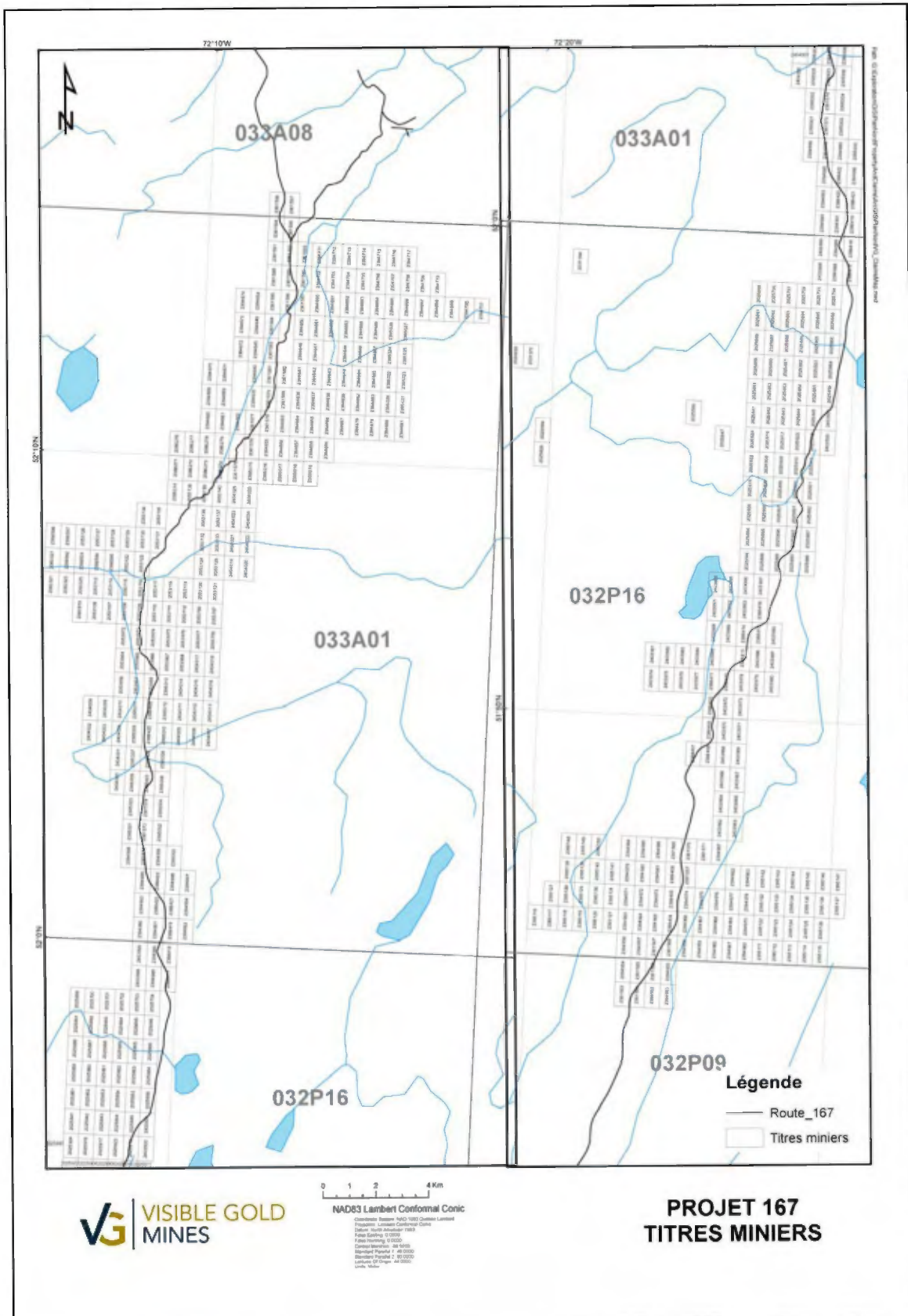


Figure 2: Carte des titres miniers (Voir aussi carte en annexe)



4 Géologie régionale:

La région des titres miniers du projet 167 de Visible Gold Mines est située près de la limite sud – est de la province du Supérieur, soit à environ entre 50 et 70 km au nord du Front Grenvillien. Certains titres miniers sont inclus dans la partie NE du contact régional entre les sous – provinces Opatoca et Opinaca, à la périphérie de la portion sud – ouest du bassin protérozoïque d’Otish alors que d’autres titres sont dans ce dernier bassin (cf. DV2006-01 - Houle (2006) p.7 à 13). L’ensemble de ces roches archéennes est également recoupé par un essaim de dykes protérozoïques de diabase de direction N-NO, dit de Mistassini, qui est plus vieux que le bassin des Monts Otish (Fahrige et al., (1986) dans Bernier et Morhead (2000)). Des kimberlites de pyroxénites et de péridotites, dont l’une est âgée de 567.5 +/- 2.6 Ma (une pipe de Beaver Lake : datation de Heaman (2002) dans <http://www.mrn.gouv.qc.ca/english/mines/quebec-mines/2002-05/otish.jsp>), se retrouvent en périphérie ouest et nord de ce bassin.

Le bloc de titres miniers de Visible Gold Mines chevauchant les SNRC 033A08 et 033A01 est localisé dans sa partie nord (soit sur le SNRC 033A08) en bordure sud ou en périphérie de la ceinture archéenne de la Rivière Eastmain Supérieure (Hocq, 1985 ; Couture, 1987 a et b). La ceinture archéenne de la rivière Eastmain supérieure montre des bandes et des losanges composés de roches volcaniques felsiques, mafiques et ultramafiques incluses dans l’ensemble René ainsi que des métasédiments (conglomérats, métapélites) de l’ensemble Bohier (Couture, 1987). Selon la structure régionale définie par Hocq (1985), ce bloc de titres miniers, contenus dans le SNRC 033A08, est situé sur le flanc sud du synclinorium du lac Lavalette.

Le secteur englobant la ceinture archéenne de la Rivière Eastmain Supérieure montre des indices métallifères. Le plus important est le dépôt aurifère de la mine Eastmain localisé à proximité nord des titres miniers contenus dans le SNRC 033A08. En 1969-1970, Placer Dome Ltd découvrait une zone aurifère sous un conducteur aérien en l’emplacement de la mine. En 1994, la propriété minière fut optionnée à MSV Resources Inc qui effectua une production souterraine entre 1994 et 1995 de 140 000 tonnes de minerai à 9.3 g/t Au (Villeneuve, 2003, GM60693). En 2004, Campbell Resources, dans son rapport annuel (<http://www.eastmain.com/projects/q-rubyhill.php>), estimait un potentiel de 255, 750 oz d’or et de 4,1 millions de livres de cuivre incluant des ressources dites mesurées à 91 500 tonnes à 0.268 oz/t Au et les ressources dites indiquées à 786 600 tonnes à 0.294 oz/t Au. Desbiens et Desormeaux (2012, GM 66140) mentionnent une ressource (système métrique) toutes catégories de 1,1 million de tonnes titrant 15,3 g/t, 15,1 g/t Ag et de 0,27 % Cu qui sont réparties dans trois zones. Toutefois, ces derniers auteurs ne décrivent pas spécifiquement la source de cette ressource dans son texte. Par ailleurs, toutes les ressources décrites ci – dessus sur la propriété Eastmain Mine, appartenant maintenant à Eastmain Mines inc., doivent être considérées comme un potentiel historique car ils ne sont pas conformes aux normes 43-101.

Le dépôt aurifère de mine Eastmain, localisé à proximité nord de l’un des blocs de titres miniers de Visible Gold Mine, est contenu sur le flanc sud du synclinorium du lac Lavalette. Trois zones aurifères sont associées à une unité d’ultramafites très altérée et

intercalées avec des lentilles étroites de roches felsiques dont le tout est contenu dans une épaisse coulée de roches volcaniques mafique. Chaque zone est composée d'une veine de quartz – sulfures (ou de cherts de 2-5m d'épaisseur), de fragments de veine et d'une minéralisation formant des lentilles le long d'un cisaillement ductile orienté NO et de pendage à 45° NE. La minéralisation, sub – parallèle au grain tectonique des formations, contient de 10 à 30 % de pyrrhotine, de pyrite et chalcopryrite. Les altérations dominantes de la roche – hôte des zones sont une silicification intense, la biotitisation et la sérinitisation (<http://www.eastmain.com/projects/q-rubyhill.php> ; Desbiens et Desormeaux, 2012, GM GM60693)

La majorité des cellules désignées de Visible Gold Mines dans le SNRC 033A01 sont incluses dans les paragneiss du Complexe de Gneiss basal de Hocq (1985) ainsi que dans le granitoïde du Lac Barou (Théberge, D. (2008) - GM61368). Les paragneiss du Complexe du Gneiss basal), dénommés aussi South Gneiss (Théberge, D. (2008) - GM61368), sont composés de gneiss non – différenciés, de couleur grise, avec quelques unités d'amphibolites et de pegmatites. Certains auteurs, comme Girard (2001 - cf sa figure 1), considèrent que les gneiss pourraient représenter des sédiments métamorphisés. Le granitoïde du Lac Barou est considéré quant à lui comme un granite/granodiorite à biotite, montrant localement des textures/structures pegmatitiques, qui a été introduit à l'intérieur de ce complexe gneissique. Cet ensemble de roches, paragneiss du South Gneiss et granitoïde du Lac Barou, borde, au nord - ouest, la formation Indicator, composée de conglomérats, de grès et de quartzite du bassin protérozoïque du Groupe Otish (Lahondès et Girard, R., 2007 - GM 63697).

La délimitation entre les sous provinces d'Opatica et celle d'Opinaca concernant le South Gneiss nous semble plutôt confuse dans le secteur des blocs des titres miniers de Visible Gold Mines et devrait être, selon nous, définie plus formellement par les géologues régionaux. Selon une carte du gouvernement du Québec (DV-2006 – 01), la limite entre ces deux sous -provinces se situe au contact nord du granitoïde Lac Barou puis est plissé dans le synclinorium du lac Lavalette de telle sorte que la ceinture archéenne Eatmain Supérieure est englobée dans la sous – province d'Opatica. Néanmoins, selon Théberge (2008 -GM 643390), le granitoïde du Lac Barou semble avoir injecté les gneiss du South Gneiss. De plus, le granitoïde semble avoir été plissé dans un anticlinorium en bordure du synclinorium du Lac Lavalette : tout au moins les pegmatites associées sont quant à elles au moins plissées avec les paragneiss (Couture, 1987b). Les gneiss du South Gneiss ceinturant le granitoïde peuvent donc être les mêmes unités qui se butent au contact sud – est du bassin des monts Otish et non de roches issues de deux provinces différentes. La figure 1 de Girard (2001) semble adopter cette dernière hypothèse.

Aussi, à ce dernier égard, certains auteurs comme Desbiens et Desormeaux (2012 - GM 66140) ainsi que Bernier et Moorhead (2000) considèrent que le South Gneiss entourant le granitoïde Lac Barou fait partie de la sous - province d'Opatica. Bernier et Moorhead (2000) citent à cet égard une figure de Hocq (1994). Or une vérification faite de notre part sur cette figure indique plutôt que le South Gneiss est dans la sous – province d'Opinaca, ce qui nous semble raisonnable. Il est à noter que la sous – province Opanica contient le gisement aurifère Eleonore au contact avec la sous – province La Grande, soit

à environ 300 km à l'ouest des titres miniers Projet 167 de Visible Gold Mine. Le dépôt aurifère d'Eleonore est tantôt contenu dans des gneiss métasomatisés (des roches métamorphosées au faciès amphibolite mais rétrogradées métamorphiquement ou hydrothermalement) au contact avec des roches métamorphiques non – métasomatisées, tantôt il est associé à une minéralisation montrant un contexte d'un milieu porphyrique (<http://www.mrn.gouv.qc.ca/mines/quebec-mines/2007-02/aurifere.asp>).

Les paragneiss du South Gneiss et le granitoïde du Lac Barou se présentent comme un secteur pouvant montrer actuellement un intérêt économique pour le diamant et l'uranium. Le secteur des titres miniers de Visible Gold Mines, contenu dans ces unités, se situe dans le prolongement d'un linéament NE diamantifère dénommé zone Mistassini-Lemoyne (MLZ) (cf. <http://www.mrn.gouv.qc.ca/mines/industrie/industrie-diamant-exploration-gites-otish.jsp>), à la jonction d'un autre linéament diamantifère de direction NO nommé par Moorhead et al (1999) comme le couloir de Témiscamie-Corvette.

En effet, des kimberlites, dénommées en autres H1 à H5 et explorées par Ditem Exploration, sont contenues dans le granitoïde du Lac Barou et dans les gneiss du South Gneiss (Théberge, D. (2008) GM – 64339). Plus au sud, soit à 13 km à l'ouest du bloc de titres miniers de Visible Gold Mines contenus dans le SNRS 033A01 et chevauchant le contact des paragneiss de South Gneiss et du Groupe D'Otish, on y retrouve la kimberlite du Lac Beaver où quatre macro – diamants ont été récoltés (<http://www.mrn.gouv.qc.ca/english/mines/quebec-mines/2002-05/otish.jsp>). Le macro d'un macro – diamant se définit par au moins une longueur qui est égale ou supérieure à 0,5mm sur les dimensions tridimensionnelles observées sur le diamant (Théberge, D. (2008) GM - 64339). Au moins neuf cheminées de kimberlites, dénommées kimberlites Renard (SOQUEM / Ashton et Majescor Resources/BHP Billiton.), ont aussi été détectées au nord du South Gneiss, au nord – ouest de la ceinture archéenne de la Rivière Eastmain Supérieure, dans le granitoïde de la rivière Mirasque (cf. géologie de Couture 1987b), soit à environ 90km au nord de la kimberlite du Lac Beaver. Deux des kimberlites Renard sont au moins diamantifères : cinq macro – diamants ainsi qu'environ 145 micro – diamants ont été au moins récoltés (<http://www.mrn.gouv.qc.ca/english/mines/quebec-mines/2002-05/otish.jsp>).

Des indices d'uranium se retrouvent aussi dans le South Gneiss et dans le granitoïde du Lac Barou. Des échantillons choisis ont recouvert par exemple 0,86 % U₃O₈ et 0,32 % U₃O₈ à l'indice du Lac Henry et de 0,39% U et 1,31% U à l'indice du Lac Mills. L'indice du Lac Mills est associé avec des pegmatites granitiques du Lac Barou alors que l'uranium de l'indice Henry est contenu à l'intérieur de veines recoupant des migmatiques dans le South Gneiss (Théberge, D., 2008 -GM 64339).

Visible Gold Mines possède aussi des titres miniers localisés les plus au sud du SNRC 033A01 ainsi que deux blocs de cellules désignées incluses dans le SNRC 032P06 qui sont contenues dans le bassin sédimentaire protérozoïque (aphébien). Ce bassin fait partie du Groupe d'Otish de la sous – province de Mistassini. Selon Lahondès et Girard (2007 - GM 63697), le Groupe contient un paléorégolite de gneiss et de granite altéré sur

lequel repose en discordance la formation d'Indicator, constituée de grès, de conglomérats et d'argilites, et sus – jacent, la formation de Pérignon, composée de grès, de conglomérats et de dolomies stromatolitiques. Le bassin des Monts Otish renferme principalement des indices uranifères. Des forages effectués pour l'exploration uranifère par Ressources Strateco inc. sont en autres un exemple (Lahondès et Girard, R., 2007 - GM 63697).

Enfin, un bloc de titres miniers de Visible Gold Mines chevauche la limite entre les SNRC 032P06 et 032P09. Les lithologies contenues dans ce bloc seraient composées soit de volcanites felsiques ou soit d'un granitoïde (Sigeom, cf. figure 4 et 6)). Les unités semblent faire partie d'une extension NE de la sous - province d'Opatika (MRNF, DV - 2006-01, p.10) qui englobe au sud - ouest la mine aurifère et cuprifère de Troilus, une exploitation à ciel ouvert à basses teneurs mais à un haut tonnage. Localisée à environ 120 km au nord de Chibougamau le long de la ceinture des roches vertes achéennes de Frotet – Evans, la mine est considérée par Larouche (2005) comme un gisement porphyrique riche en or dont la minéralisation est encaissée par des dykes felsiques et intermédiaires qui ont été subséquentement remobilisés par tectonisme.

Figure 3: Géologie régionale (modifiée de : Catalogue des Gîtes Minéraux du Québec)

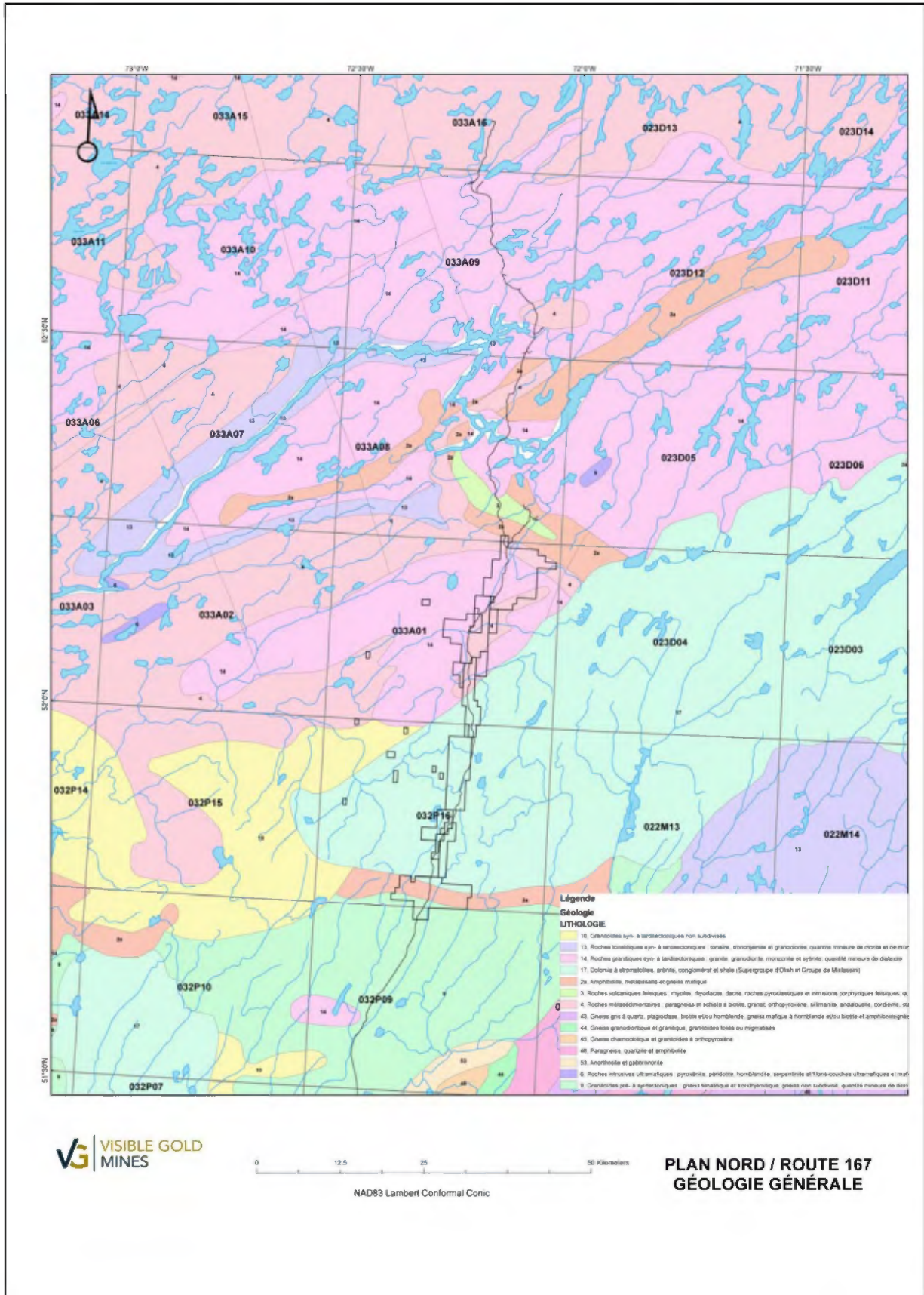


Figure 4: Géologie de la propriété (partie nord)

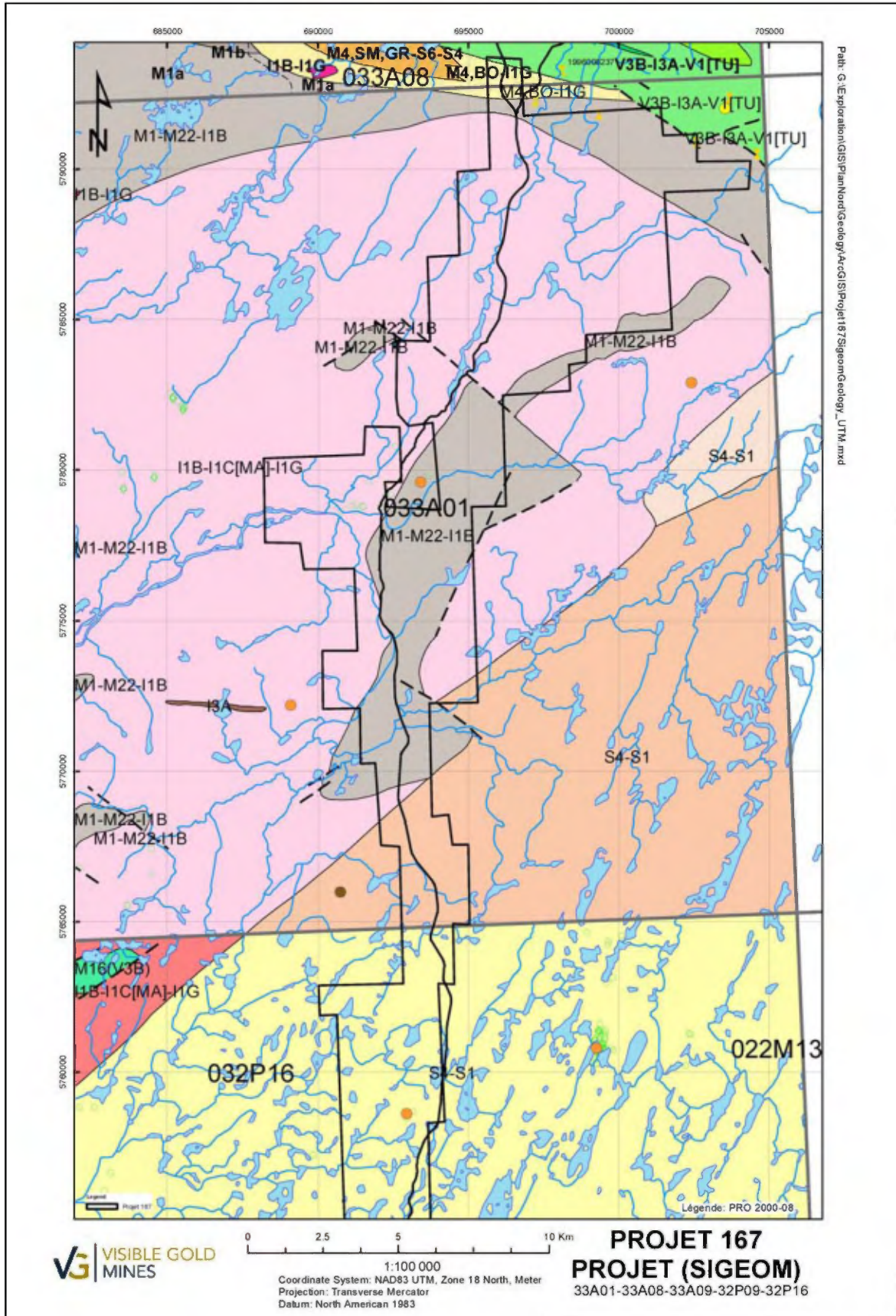
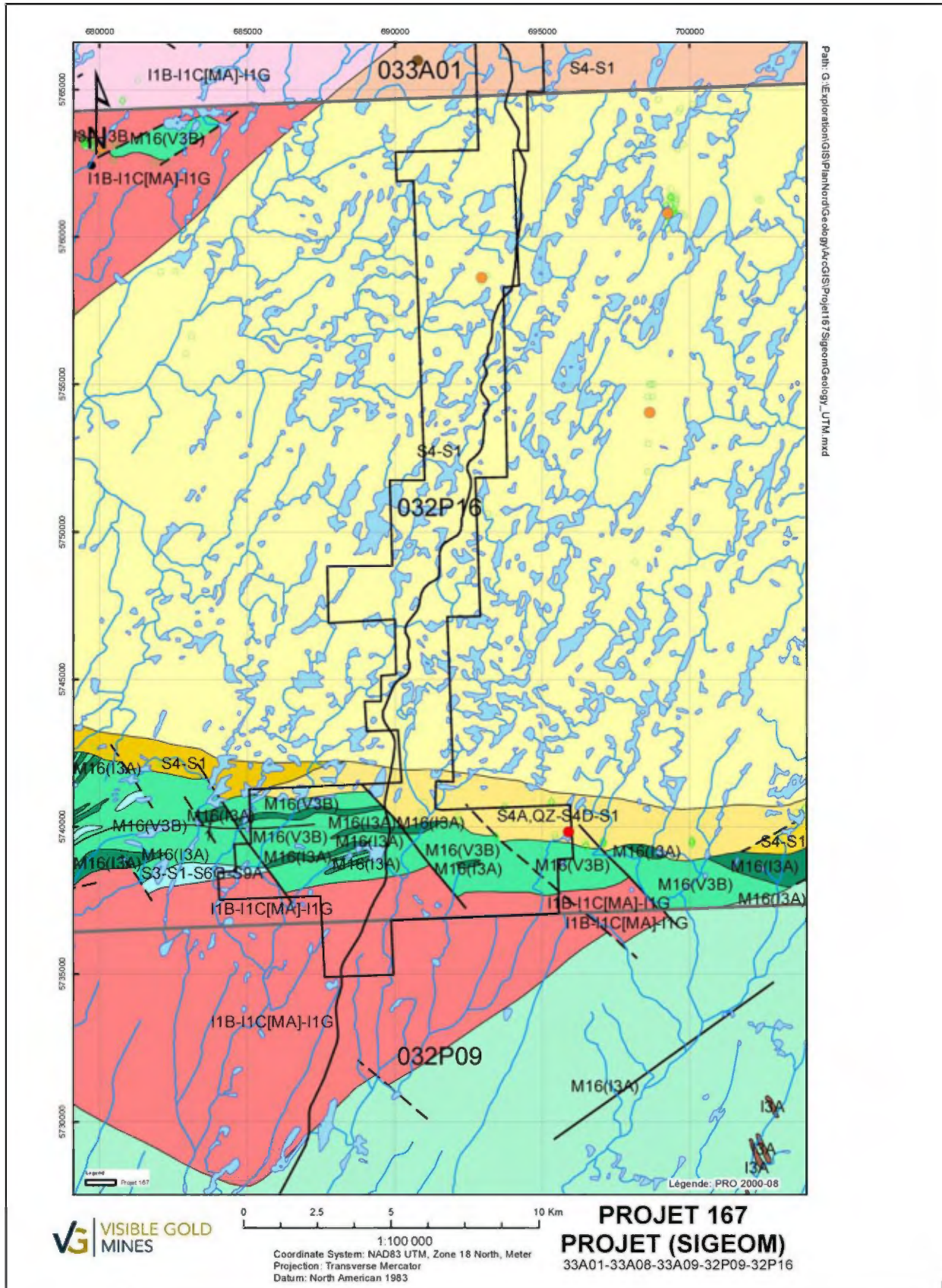


Figure 5: Géologie de la propriété (partie sud)



5 Travaux antérieurs :

Les premiers travaux effectués dans la région datent de 1945 lorsque M. Tait, de l'entreprise Mistassini Expls Ltd effectua un vol de reconnaissance géologique sur un secteur couvrant 200 miles (321,87 km) de long par 60 miles (96,56km) de large au nord-est du lac Mistassini, dans le but de localiser le contact entre les provinces géologiques de Témiskaming et du Grenville. Une campagne de prospection pour l'or et l'argent s'ensuivit et le seul résultat obtenu était de 0,037 oz/t(1.05g/t) Au et 0,74 oz/t (20.98g/t) Ag dans l'échantillon A-112. (GM 09509).

Voici la liste des travaux se trouvant en périphérie ou sur les blocs miniers détenus par Terrax Management.

En 1979, Uranerz Expl & Mining Ltd effectua un levé radiométrique et décéla plusieurs blocs erratiques faiblement anormaux en uranium à proximité de certains blocs de claims de Visible Gold Mines Inc. (Jenkins, C., GM 36441, 12 pages et 3 plans).

En 1981, Serge Gelinis & Associes Ltée effectua un levé radiométrique au sol qui mena à la découverte d'une trainée de blocs erratiques s'étendant sur plus de 10 km. Les travaux furent réalisés sur les titres miniers alors détenus par Explorations & Mines Uranerz et situés dans le feuillet SNRC 32P16 (Madon, Z, GM 38326, 66 pages et 14 plans).

En 1981, Edwin Gaucher & Associes Inc et Serge Gelinis & Associes Ltée réalisèrent un levé magnétique (221km), VEM (134km) et VLF (174km) au sol sur les titres miniers alors détenus par Explorations & Mines Uranerz. Le levé effectué dans le secteur des monts Otish, près de la rivière Témiscamie, a révélé plusieurs anomalies (Leppin, M., GM 37577, 8 pages et 16 plans ; Lambert, G., GM 37576 par, 4 pages et 4 plans).

En 1984, Explorations & Mines Uranerz effectua un levé VLF et magnétique qui a révélé trois anomalies coïncidentes situées dans le feuillet SNRC 32P16, à proximité des titres miniers de Visible Gold Mines. Par la suite, un total de 1472m de forages fut effectué mais aucune anomalie uranifère ne fut révélée (Jenkins, C., GM 41931, 45 pages et 13 plans). Par la suite, la même entreprise effectua une nouvelle campagne de forage totalisant 888m, ce qui mena à la découverte d'une zone de 16m à une teneur de 0.95% U3O8 (Madon, Z., Brack, W., GM 40864, 52 pages et 10 plans).

En 2002, Saskatchewan Research Council Geoanalytical Lab effectua une évaluation technique, des grains de minéraux indicateurs de diamants, des titres miniers alors détenus par l'entreprise Ditem Explorations Inc. La propriété est Située dans le feuillet SNRC 33A01, au sud d'un bloc de cellules désignés de Visible Gold Mines inc (Quirt, D., GM 60517, 30 pages ; Quirt, D., GM 60517, 32 pages).

En 2003, Ios Services Geoscientifiques Inc effectua une analyse de deux échantillons de till, pour définir leurs contenus en minéraux indicateurs de kimberlite, sur les titres miniers alors détenus par l'entreprise Ditem Explorations Inc. L'information est située dans le feuillet SNRC 33A01 (Girard, R., GM 60519, 19 pages.)

En 2003, Saskatchewan Research Council Geoanalytical Lab et Tamri Geological LTD effectuèrent des forages sur les titres miniers alors détenus par l'entreprise Ditem Explorations Inc. Deux corps kimberlitiques furent interceptés. L'information est située dans le feuillet SNRC 33A01 (Chapman, J., GM 60515, 52 pages).

En 2007, Ios Services Geoscientifiques Inc et SRC Geoanalytical Laboratories effectuèrent 52 forages pour un total de 19797.5m, dans le but de définir une structure uranifère connue sous le nom de structure de Matoush. Les forages ont été réalisés sur les titres miniers alors détenus par Ressources Strateco Inc. Une valeur erratique de 25 g/t Au a été mise à jours dans la zone uranifère (échantillon 132189), trois autres échantillons ont révélés des valeurs entre 1.3 et 2.47 g/t Au. Un échantillon de chrome a révélé une teneur de 3%. Plusieurs autres minéraux ont donné des résultats fortement anormaux (plomb, phosphore, baryum, bryum) (Lahondes, D et Girard, R, GM 63697, 1551 pages et 39 plans).

En 2008, Earth Metrix effectua une interprétation de la géologie structurale d'une propriété minière d'Otish Energy inc., localisée dans les feuillets SNRC 33A01 et 33A08. L'interprétation, effectuée à l'aide d'imagerie satellite, montre de nombreux linéaments est-ouest (Moreau A, GM 64340, 14 pages).

En 2008, Solumines publia un rapport technique (43-101) sur le projet Eastmain-sud appartenant alors à Otish Energy Inc. Le rapport, qui évalue l'uranium et le diamant, couvre des travaux réalisés sur les feuillets SNRC 33A01 et 33A08 (Theberge, D, GM 64339, 39 pages et 5 plans).

En 2008, Geo Data Solutions Gds Inc effectua un levé magnétique aérien (1 657km) sur la propriété Eastmain- Sud détenue alors par Otish Energy Inc. et qui est située sur les feuillets SNRC 33A01 et 33A08. Le relevé a montré de nombreuses structures magnétiques (St-Hilaire, C, GM 64336, 19 pages et 3 plans). La même année, Geophysique Camille St-Hilaire Inc publia un rapport d'interprétation de ce levé (St-Hilaire, C., GM 64337, 28 pages).

En 2008, Geo Data Solutions Gds Inc effectua un levé radiométrique et magnétométrique (211km) aéroporté, de la prospection de sédiments de lacs et de la prospection sur les titres miniers alors détenus par Nova Uranium Corporation. Plusieurs anomalies géophysiques coïncidentes au sol avec des blocs erratiques à radiométrie élevée furent révélées. Ces travaux furent effectués sur le feuillet SNRC 32P16 (Moore, M. et Pronovost, J. M., GM 64112, 48 pages et 7 plans).

En 2008, Geosig Inc effectua des levés magnétométriques et EM-TBF (VLF), totalisant 52 kilomètres, sur le projet Pacific Bay alors détenu par Ressources Strateco Inc. De nombreuses structures magnétiques d'orientation nord-sud furent dévoilées. Les travaux furent effectués sur le feuillet SNRC 32P16 (Tshimbalanga, S., GM 63809, 9 pages et 4 plans).

En 2009, Icon Industries Ltd effectua une campagne de 15 trous de forage totalisant une longueur de 3341m, dans le but d'obtenir une partie des droits sur des titres miniers détenus alors par Eloro Resources Ltd et Lai Lai Chan. Ces travaux furent effectués sur le feuillet SNRC 33A01 dans le but d'augmenter le potentiel uranifère de la propriété. Les forages confirmeraient qu'une structure aéromagnétique, d'orientation est-ouest, qui avait été observée précédemment, serait une faille majeure avec de fortes altérations en hématite-chorite-clay (argile) (Coates, B., et St-Hilaire, C., GM 64750, 331 pages et 14 plans).

En 2009, Otish Energy inc réalisa un échantillonnage lithogéochimique sur sa propriété Eastmain - sud, dans le but de vérifier la présence d'anomalies en or et/ou en uranium. Aucune valeur ne fut détectée pour les deux éléments. Les travaux furent effectués sur le feuillet SNRC 33A01 (Moreau, B, GM 64338, 22 pages).

En 2010, Canadian Geovision ltd, SGS effectua un levé VLF et un levé radon : les travaux effectués sur le feuillet SNRC 32P16, sur les titres miniers appartenant à Ditem Exploration Inc. Les quatre anomalies considérées comme les plus importantes furent forées par quatre sondages. Elles n'ont pas révélé d'anomalies uranifères (Davies, A. W., et Joly, M., GM 65273, 223 pages et 29 plans).

En 2012, Visible Gold Mines effectue une campagne de prospection sommaire (Grenier, J, Sansfaçon, R., GM 67525, 28 pages et 1 plan).

6 Exécution des Travaux :

6.1 Logistique:

Les deux voyages ont été réalisés avec la participation de deux équipes formées d'un géologue et d'un assistant. Pour le premier voyage seulement une courte partie du deuxième tronçon était terminée mais nous avons été capable de nous rendre en camion jusqu'à la frontière nord des claims les plus au nord. Nous avons logé et ravitaillé en essence au camp du km 99.

Pour la campagne de prospection de juin 2014 nous avons logé et ravitaillé au camp du km 184 sur la rive sud de la rivière Eastmain. En plus du camion nous avons amené une remorque fermée, un Beep Mat et un bateau à moteur.

6.2 Prospection:

La campagne de prospection d'août 2013 était plus une campagne de reconnaissance. Le but principal était d'échantillonner les affleurements sur les claims de Visible Gold le long de la nouvelle route. Un total de 6 échantillons ont été prélevés lors de cette reconnaissance soit 4 dans une coupe rocheuse le long de la route dans le secteur du km 107 et deux de bloc erratique près du lac au km 154. On retrouve aussi au km 154 les carottes de forage effectué par Icon en 2008. La majorité de la nouvelle route est faite sur des eskers ou d'autres dépôts quaternaires. Plusieurs secteurs montrent un paysage avec des milliers de gros blocs erratiques.

Tableau 1 : Résultats d'analyse d'exploration 2013

# échantillon	Coordonnées		Type		Au	Ag	Cu	Zn	Ni
	mE	mN			ppb	ppm	ppm	ppm	ppm
55801	694507	5782625	erratique	km 154	2332	10,9	3643	6396	267
55802	694507	5782625	erratique	km 154	9533	9,6	2058	7091	176
55803	689769	5740175	affleurement	km 107	<6	<0,2	32	82	62
55804	689789	5740026	affleurement	km 107	<6	0,2	207	114	207
55805	689789	5740026	affleurement	km 107	35	0,6	799	110	268
55806	689789	5740026	affleurement	km 107	662	2,1	3725	41	123

Les résultats encourageants de cette reconnaissance amenèrent à préparer une deuxième phase un peu plus poussée. Un bateau à moteur et un Beep Mat furent utilisés lors de cette deuxième phase. Plusieurs échantillons erratiques minéralisés en sulfures ont été répertoriés à plusieurs endroits tout le long de la route. Plusieurs conducteurs ont été interceptés avec le Beep Mat au sud du lac au km 107.

Nous avons aussi inspecté la forte anomalie magnétique au sud-ouest du lac au km 154. Aux coordonnées 693853mE, 5782100mN Nad 83 zone 18, le Beep Mat nous a fait découvrir une petite zone de gneiss, gneiss granitique avec des cubes de magnétite. Nous avons aussi essayé de retrouver le gabbro mégacrystique mentionné dans le rapport de Micon à l'ouest du lac du km 154 sans succès.

Nous avons constaté, aussi, que l'affleurement de gabbro fin contenant 662 ppb en or au km 107 découvert à l'automne 2013 a été recouvert de terre et revégété par la compagnie de construction. L'emplacement des erratiques trouvés près du lac au km 154 a été complètement enterré par la nouvelle route et les boîtes de carotte ont été étendues et bulldozées sur le côté est de la route. Les carottes de forage d'Otish Energy ont probablement subi le même sort au km 107. Des travailleurs d'une compagnie de construction nous ont confirmé qu'il y avait plusieurs palettes de boîtes de carotte à cet endroit en 2013 mais quand nous y sommes allés il n'y avait plus rien.

Sample no	X	Y	Au_ppb	Au_g_t	g_ppm	Cu_ppm	Zn_ppm	Ni_ppm	Prospection	Symbol	certificat_N	Km
55101	638911	5657995	3303	2.7	15	2365	100	473	06-2014	Boulder	34353	162
55102	638960	5658025	8391	10.8	26	3483	53	354	06-2014	Boulder	34353	162
55103	638905	5657979	3270	1.9	14	1780	61	264	06-2014	Boulder	34353	162
55104	638880	5657905	26688	25.9	12	1234	23	235	06-2014	Boulder	34353	162
55105	638874	5657889	20591	19.4	12	2989	42	150	06-2014	Boulder	34353	162
55106	696585	5791652	69	0.1	0	26	108	34	06-2014	Boulder	34353	162
55107	696584	5791651	14	0.0	0	25	140	20	06-2014	Boulder	34353	162
55108	694217	5782184	8	0.0	0	20	145	10	06-2014	Boulder	34353	155
55109	693516	5781440	8	0.0	0	47	90	56	06-2014	Boulder	34353	151
55110	692087	5778386	2520	3.4	20	2668	54	586	06-2014	Boulder	34353	150
55111	692087	5778389	26707	33.2	63	26261	2344	204	06-2014	Boulder	34353	150
55112	692076	5778635	12893	13.5	27	4904	53	135	06-2014	Boulder	34353	150
55113	692076	5778640	11853	13.2	6	1310	22	31	06-2014	Boulder	34353	150
55114	692047	5778693	26245	27.4	58	6168	46246	148	06-2014	Boulder	34353	150
55115	692073	5778738	66588	63.8	28	1545	65	377	06-2014	Boulder	34353	150
55116	692072	5778746	38314	35.1	35	11946	699	660	06-2014	Boulder	34353	150
55117	692056	5778769	7588	8.2	51	9274	4866	201	06-2014	Boulder	34353	150
55118	692056	5778769	1838	2.0	30	2943	759	258	06-2014	Boulder	34353	150
55119	695192	5783349	1220	1.0	13	1964	24	224	06-2014	Boulder	34353	155
55120	695191	5783339	6479	9.3	9	1160	35	226	06-2014	Boulder	34353	155
55121	695139	5783243	1553	1.7	6	1453	56	184	06-2014	Boulder	34353	155
55122	696608	5791139	6103	6.2	21	4647	56	587	06-2014	Boulder	34353	162
55123	696592	5791394	23	0.0	0	704	31	42	06-2014	Boulder	34353	162
55124	696603	5791414	14	0.0	0	544	27	38	06-2014	Boulder	34353	162
55125	696664	5791977	327	0.3	1	106	71	37	06-2014	Boulder	34353	162
55126	692584	5772454	27	0.0	0	215	36	33	06-2014	Boulder	34353	142
55127	689006	5738745	8	0.0	0	145	176	95	06-2014	Boulder	34353	105
55128	688996	5738656	31	0.0	1	115	173	17	06-2014	Boulder	34353	105
55129	689677	5740242	8	0.0	0	162	112	129	06-2014	Boulder	34353	105
55130	689600	5739894	8372	7.3	57	22346	29926	65	06-2014	Boulder	34353	105
55131	689597	5739882	31961	36.2	29	1983	164	85	06-2014	Boulder	34353	105
55132	689594	5739879	41156	38.8	68	20481	205	153	06-2014	Boulder	34353	105
55133	689595	5739386	8334	8.0	19	1564	43	578	06-2014	Boulder	34353	105
55136	695209	5784067	14	0.0	0	10	21	14	06-2014	Boulder	34353	155
55137	692085	5778450	14306	13.7	38	3216	45	448	06-2014	Boulder	34353	150
55138	692080	5778630	3338	2.2	20	2316	33	396	06-2014	Boulder	34353	150

6.3 Compilation:

Deux cartes de compilations géoscientifiques ont été réalisées, l'une sur une base géologique et l'autre sur une base géophysique.

Compilation géologique :

Les fichiers de quatre feuillets du SIGEOM ont été combinés pour obtenir un portrait géologique plus détaillé. Les forages ont été traités de manière à faire ressortir ceux qui ont intercepté de la minéralisation. Les gîtes connus ont également été placés sur la carte. Les cartes en annexe des GM 40358, 63333, 60435, 64290, 64339, PRO-2007-05, PRO 2008-03 ont été géoréférencées et numérisées de manière à en extraire les informations les plus pertinentes.

Compilation Géophysique :

Les données numériques des levés aériens DP-2011-08, GM 63494, GM63998, GM64336 GM67321 ont été acquises via Examine et traitées avec le logiciel Geosoft Oasis Montaj. Les levés de détail des GM ont été superposés au champ magnétique total plus général provenant du DP-2011-08. Une grande partie de ces levés couvrent directement les claims de Visible Gold et ont été d'une grande utilité pour planifier des travaux.

Nous croyons que ces cartes apportent une synthèse importante pour la compréhension de ce territoire peu exploré. Le format PDF à calque multiples permet d'afficher ou de masquer les couches d'information.

Voir cartes en annexe

Compilation géologique : [Projet167RegionaGeolCompilationMap.pdf](#)

Compilation géophysique : [Projet167RegionaGphyCompilationMap.pdf](#)

7 Résultats et discussion:

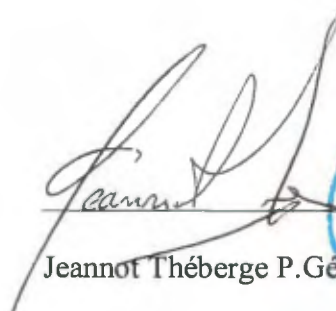
Jusqu'à présent malgré le peu de temps passé sur la propriété, plusieurs échantillons de blocs erratiques minéralisés ont été retrouvés. Même si, à la rédaction de ce rapport, nous avons seulement les résultats d'analyse de la première phase d'exploration il reste qu'une ou deux phases supplémentaires seront requises pour évaluer plus en profondeur le potentiel de cette grande propriété.


La construction du nouveau tronçon de route 167 amène à ce projet une vision complètement nouvelle surtout en ce qui concerne les coûts d'exploration. Le fait de pouvoir se rendre en camion sur la propriété en quelques heures seulement à partir de Chibougamau permet de faire de plus petites campagnes d'exploration avec beaucoup moins de logistique.

8 Conclusion et recommandations:

Nous recommandons de poursuivre les travaux à l'intérieur des titres miniers de Visible Gold Mines inc. contenus dans le projet 167. Des blocs minéralisés ont été retrouvés un peu partout tout le long de la route. Une ou deux autres phases de prospection simple (marteau, Beep Mat) permettra probablement de cibler les secteurs les plus intéressants.

Une fois ces secteurs déterminés, de la géophysique au sol ou aérienne ainsi que de la géochimie sera probablement nécessaire pour déterminer des cibles de forage.


Jeannot Théberge P.Géo #740



A circular blue stamp containing the text: GÉOLOGUE, JEANNOT THÉBERGE, #740, QUÉBEC. The stamp also features a small fleur-de-lis symbol in the center.

9 Référence :

Grenier, J., Sansfaçon, R. 2013, Rapport de prospection 2012, Plan Nord, GM 67525

Coates, B. St-Hilaire, C. 2009, Diamond drill program summer 2008, Lac Henri property, GM 64750

10 Annexe

Tableau 3: Droits miniers

Feuillet	Type de titre	No titre	Statut du titre	Inscription	Expiration	Superficie (Ha)	Excédents	Travaux requis	Droits requis	%
32P16	CDC	1134041	Actif	2006-01-10	2016-05-15	53.2	158 096 \$	2 500 \$	55 \$	90%
32P16	CDC	2024699	Actif	2006-09-14	2014-09-13	53.12	941 815 \$	1 800 \$	55 \$	90%
32P16	CDC	2025098	Actif	2006-09-19	2014-09-18	53.2	0 \$	1 800 \$	55 \$	90%
32P16	CDC	2025584	Actif	2006-09-21	2014-09-20	53.15	277 027 \$	1 800 \$	55 \$	90%
32P16	CDC	2025599	Actif	2006-09-21	2014-09-20	53.14	40 392 \$	1 800 \$	55 \$	90%
32P16	CDC	2025686	Actif	2006-09-22	2014-09-21	53.12	0 \$	1 800 \$	55 \$	90%
32P16	CDC	2025687	Actif	2006-09-22	2014-09-21	53.12	0 \$	1 800 \$	55 \$	90%
32P16	CDC	2025688	Actif	2006-09-22	2014-09-21	53.12	0 \$	1 800 \$	55 \$	90%
32P16	CDC	2025689	Actif	2006-09-22	2014-09-21	53.12	0 \$	1 800 \$	55 \$	90%
32P16	CDC	2025691	Actif	2006-09-22	2014-09-21	53.11	0 \$	1 800 \$	55 \$	90%
32P16	CDC	2025692	Actif	2006-09-22	2014-09-21	53.11	0 \$	1 800 \$	55 \$	90%
32P16	CDC	2025693	Actif	2006-09-22	2014-09-21	53.11	0 \$	1 800 \$	55 \$	90%
32P16	CDC	2025694	Actif	2006-09-22	2014-09-21	53.11	0 \$	1 800 \$	55 \$	90%
32P16	CDC	2025695	Actif	2006-09-22	2014-09-21	53.11	0 \$	1 800 \$	55 \$	90%
32P16	CDC	2025696	Actif	2006-09-22	2014-09-21	53.11	0 \$	1 800 \$	55 \$	90%
32P16	CDC	2025699	Actif	2006-09-22	2014-09-21	53.1	0 \$	1 800 \$	55 \$	90%
32P16	CDC	2025700	Actif	2006-09-22	2014-09-21	53.1	0 \$	1 800 \$	55 \$	90%
32P16	CDC	2025701	Actif	2006-09-22	2014-09-21	53.1	0 \$	1 800 \$	55 \$	90%
32P16	CDC	2025702	Actif	2006-09-22	2014-09-21	53.1	0 \$	1 800 \$	55 \$	90%
32P16	CDC	2025703	Actif	2006-09-22	2014-09-21	53.1	0 \$	1 800 \$	55 \$	90%
32P16	CDC	2025704	Actif	2006-09-22	2014-09-21	53.1	0 \$	1 800 \$	55 \$	90%
32P16	CDC	2025826	Actif	2006-09-22	2014-09-21	53.16	241 481 \$	1 800 \$	55 \$	90%
32P16	CDC	2025841	Actif	2006-09-22	2014-09-21	53.15	0 \$	1 800 \$	55 \$	90%
32P16	CDC	2025842	Actif	2006-09-22	2014-09-21	53.15	0 \$	1 800 \$	55 \$	90%
32P16	CDC	2025843	Actif	2006-09-22	2014-09-21	53.15	0 \$	1 800 \$	55 \$	90%
32P16	CDC	2025844	Actif	2006-09-22	2014-09-21	53.15	0 \$	1 800 \$	55 \$	90%
32P16	CDC	2025845	Actif	2006-09-22	2014-09-21	53.15	0 \$	1 800 \$	55 \$	90%
32P16	CDC	2025847	Actif	2006-09-22	2014-09-21	53.15	154 493 \$	1 800 \$	55 \$	90%
32P16	CDC	2025851	Actif	2006-09-22	2014-09-21	53.14	0 \$	1 800 \$	55 \$	90%
32P16	CDC	2025852	Actif	2006-09-22	2014-09-21	53.14	0 \$	1 800 \$	55 \$	90%
32P16	CDC	2025853	Actif	2006-09-22	2014-09-21	53.14	0 \$	1 800 \$	55 \$	90%
32P16	CDC	2025854	Actif	2006-09-22	2014-09-21	53.14	344 906 \$	1 800 \$	55 \$	90%
32P16	CDC	2025855	Actif	2006-09-22	2014-09-21	53.14	300 803 \$	1 800 \$	55 \$	90%
32P16	CDC	2025856	Actif	2006-09-22	2014-09-21	53.14	0 \$	1 800 \$	55 \$	90%

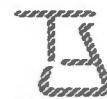
32P16	CDC	2025859	Actif	2006-09-22	2014-09-21	53.13	0 \$	1 800 \$	55 \$	90%
32P16	CDC	2025860	Actif	2006-09-22	2014-09-21	53.13	0 \$	1 800 \$	55 \$	90%
32P16	CDC	2025861	Actif	2006-09-22	2014-09-21	53.13	0 \$	1 800 \$	55 \$	90%
32P16	CDC	2025862	Actif	2006-09-22	2014-09-21	53.13	0 \$	1 800 \$	55 \$	90%
32P16	CDC	2025863	Actif	2006-09-22	2014-09-21	53.13	0 \$	1 800 \$	55 \$	90%
32P16	CDC	2025864	Actif	2006-09-22	2014-09-21	53.13	0 \$	1 800 \$	55 \$	90%
32P16	CDC	2025865	Actif	2006-09-22	2014-09-21	53.12	0 \$	1 800 \$	55 \$	90%
32P16	CDC	2025866	Actif	2006-09-22	2014-09-21	53.12	0 \$	1 800 \$	55 \$	90%
32P16	CDC	2025886	Actif	2006-09-25	2014-09-24	53.21	0 \$	1 800 \$	55 \$	90%
32P16	CDC	2025887	Actif	2006-09-25	2014-09-24	53.2	0 \$	1 800 \$	55 \$	90%
32P16	CDC	2025888	Actif	2006-09-25	2014-09-24	53.2	0 \$	1 800 \$	55 \$	90%
32P16	CDC	2025889	Actif	2006-09-25	2014-09-24	53.2	22 \$	1 800 \$	55 \$	90%
32P16	CDC	2025890	Actif	2006-09-25	2014-09-24	53.2	0 \$	1 800 \$	55 \$	90%
32P16	CDC	2025891	Actif	2006-09-25	2014-09-24	53.19	0 \$	1 800 \$	55 \$	90%
32P16	CDC	2025892	Actif	2006-09-25	2014-09-24	53.19	0 \$	1 800 \$	55 \$	90%
32P16	CDC	2025894	Actif	2006-09-25	2014-09-24	53.19	0 \$	1 800 \$	55 \$	90%
32P16	CDC	2025895	Actif	2006-09-25	2014-09-24	53.19	0 \$	1 800 \$	55 \$	90%
32P16	CDC	2025896	Actif	2006-09-25	2014-09-24	53.19	0 \$	1 800 \$	55 \$	90%
32P16	CDC	2025897	Actif	2006-09-25	2014-09-24	53.19	0 \$	1 800 \$	55 \$	90%
32P16	CDC	2025899	Actif	2006-09-25	2014-09-24	53.18	0 \$	1 800 \$	55 \$	90%
32P16	CDC	2025900	Actif	2006-09-25	2014-09-24	53.18	0 \$	1 800 \$	55 \$	90%
32P16	CDC	2025901	Actif	2006-09-25	2014-09-24	53.18	0 \$	1 800 \$	55 \$	90%
32P16	CDC	2025905	Actif	2006-09-25	2014-09-24	53.18	981 813 \$	1 800 \$	55 \$	90%
32P16	CDC	2025906	Actif	2006-09-25	2014-09-24	53.18	0 \$	1 800 \$	55 \$	90%
32P16	CDC	2025907	Actif	2006-09-25	2014-09-24	53.18	0 \$	1 800 \$	55 \$	90%
32P16	CDC	2025908	Actif	2006-09-25	2014-09-24	53.17	0 \$	1 800 \$	55 \$	90%
32P16	CDC	2025909	Actif	2006-09-25	2014-09-24	53.17	0 \$	1 800 \$	55 \$	90%
32P16	CDC	2025910	Actif	2006-09-25	2014-09-24	53.17	0 \$	1 800 \$	55 \$	90%
32P16	CDC	2025911	Actif	2006-09-25	2014-09-24	53.17	0 \$	1 800 \$	55 \$	90%
32P16	CDC	2025915	Actif	2006-09-25	2014-09-24	53.17	0 \$	1 800 \$	55 \$	90%
32P16	CDC	2025916	Actif	2006-09-25	2014-09-24	53.16	0 \$	1 800 \$	55 \$	90%
32P16	CDC	2025917	Actif	2006-09-25	2014-09-24	53.16	0 \$	1 800 \$	55 \$	90%
32P16	CDC	2025918	Actif	2006-09-25	2014-09-24	53.16	0 \$	1 800 \$	55 \$	90%
32P16	CDC	2025922	Actif	2006-09-25	2014-09-24	53.16	0 \$	1 800 \$	55 \$	90%
32P16	CDC	2025923	Actif	2006-09-25	2014-09-24	53.16	0 \$	1 800 \$	55 \$	90%
32P16	CDC	2025924	Actif	2006-09-25	2014-09-24	53.15	0 \$	1 800 \$	55 \$	90%
32P16	CDC	2025925	Actif	2006-09-25	2014-09-24	53.17	0 \$	1 800 \$	55 \$	90%
32P16	CDC	2031370	Actif	2006-11-06	2014-11-05	53.12	338 826 \$	1 800 \$	55 \$	90%
32P16	CDC	2031394	Actif	2006-11-06	2014-11-05	53.08	272 526 \$	1 800 \$	55 \$	90%
32P16	CDC	2049459	Actif	2007-01-18	2015-01-17	53.07	139 612 \$	1 800 \$	55 \$	90%
33A01	CDC	2053106	Actif	2007-02-06	2015-02-05	52.94	0 \$	1 350 \$	127 \$	100%
33A01	CDC	2053107	Actif	2007-02-06	2015-02-05	52.94	0 \$	1 350 \$	127 \$	100%
33A01	CDC	2053108	Actif	2007-02-06	2015-02-05	52.94	0 \$	1 350 \$	127 \$	100%

33A01	CDC	2053975	Actif	2007-02-09	2015-02-08	52.95	0 \$	1 350 \$	127 \$	100%
33A01	CDC	2053976	Actif	2007-02-09	2015-02-08	52.95	0 \$	1 350 \$	127 \$	100%
33A01	CDC	2053977	Actif	2007-02-09	2015-02-08	52.95	0 \$	1 350 \$	127 \$	100%
33A01	CDC	2055755	Actif	2007-02-16	2015-02-15	52.95	0 \$	1 350 \$	127 \$	100%
33A01	CDC	2055756	Actif	2007-02-16	2015-02-15	52.94	0 \$	1 350 \$	127 \$	100%
33A01	CDC	2055757	Actif	2007-02-16	2015-02-15	52.94	0 \$	1 350 \$	127 \$	100%
33A01	CDC	2060319	Actif	2007-03-01	2015-02-28	52.94	0 \$	1 350 \$	127 \$	100%
33A01	CDC	2060321	Actif	2007-03-01	2015-02-28	52.93	0 \$	1 350 \$	127 \$	100%
33A01	CDC	2060323	Actif	2007-03-01	2015-02-28	52.93	0 \$	1 350 \$	127 \$	100%
33A01	CDC	2060325	Actif	2007-03-01	2015-02-28	52.93	0 \$	1 350 \$	127 \$	100%
33A01	CDC	2060327	Actif	2007-03-01	2015-02-28	52.92	0 \$	1 350 \$	127 \$	100%
32P16	CDC	2081281	Actif	2007-04-27	2015-04-26	53.33	139 537 \$	1 800 \$	55 \$	1%
32P16	CDC	2081282	Actif	2007-04-27	2015-04-26	53.33	226 372 \$	1 800 \$	55 \$	1%
32P16	CDC	2081292	Actif	2007-04-27	2015-04-26	53.32	121 636 \$	1 800 \$	55 \$	1%
33A01	CDC	2086271	Actif	2007-05-25	2015-05-24	52.88	0 \$	1 350 \$	127 \$	100%
33A01	CDC	2086272	Actif	2007-05-25	2015-05-24	52.88	16 985 \$	1 350 \$	127 \$	100%
33A01	CDC	2086273	Actif	2007-05-25	2015-05-24	52.88	16 985 \$	1 350 \$	127 \$	100%
33A01	CDC	2086274	Actif	2007-05-25	2015-05-24	52.88	16 985 \$	1 350 \$	127 \$	100%
33A01	CDC	2086276	Actif	2007-05-25	2015-05-24	52.87	0 \$	1 350 \$	127 \$	100%
33A01	CDC	2086277	Actif	2007-05-25	2015-05-24	52.87	0 \$	1 350 \$	127 \$	100%
33A01	CDC	2086278	Actif	2007-05-25	2015-05-24	52.87	16 985 \$	1 350 \$	127 \$	100%
33A01	CDC	2086279	Actif	2007-05-25	2015-05-24	52.87	0 \$	1 350 \$	127 \$	100%
32P09	CDC	2361563	Actif	2012-08-28	2014-08-27	53.38	499 \$	1 200 \$	55 \$	100%
32P09	CDC	2361564	Actif	2012-08-28	2014-08-27	53.38	499 \$	1 200 \$	55 \$	100%
32P09	CDC	2361565	Actif	2012-08-28	2014-08-27	53.37	499 \$	1 200 \$	55 \$	100%
32P09	CDC	2361566	Actif	2012-08-28	2014-08-27	53.37	499 \$	1 200 \$	55 \$	100%
32P16	CDC	2361567	Actif	2012-08-28	2014-08-27	53.36	499 \$	1 200 \$	55 \$	100%
32P16	CDC	2361568	Actif	2012-08-28	2014-08-27	53.36	499 \$	1 200 \$	55 \$	100%
32P16	CDC	2361569	Actif	2012-08-28	2014-08-27	53.32	499 \$	1 200 \$	55 \$	100%
32P16	CDC	2361570	Actif	2012-08-28	2014-08-27	53.32	499 \$	1 200 \$	55 \$	100%
32P16	CDC	2361571	Actif	2012-08-28	2014-08-27	53.32	499 \$	1 200 \$	55 \$	100%
33A01	CDC	2361572	Actif	2012-08-28	2014-08-27	53.04	499 \$	135 \$	127 \$	100%
33A01	CDC	2361573	Actif	2012-08-28	2014-08-27	53.03	499 \$	135 \$	127 \$	100%
33A01	CDC	2361574	Actif	2012-08-28	2014-08-27	53.02	499 \$	135 \$	127 \$	100%
33A01	CDC	2361575	Actif	2012-08-28	2014-08-27	52.88	499 \$	135 \$	127 \$	100%
33A01	CDC	2361576	Actif	2012-08-28	2014-08-27	52.87	499 \$	135 \$	127 \$	100%
33A01	CDC	2361577	Actif	2012-08-28	2014-08-27	52.86	499 \$	135 \$	127 \$	100%
33A01	CDC	2361578	Actif	2012-08-28	2014-08-27	52.86	499 \$	135 \$	127 \$	100%
33A01	CDC	2361579	Actif	2012-08-28	2014-08-27	52.85	499 \$	135 \$	127 \$	100%
33A01	CDC	2361580	Actif	2012-08-28	2014-08-27	52.85	499 \$	135 \$	127 \$	100%
33A01	CDC	2361581	Actif	2012-08-28	2014-08-27	52.84	499 \$	135 \$	127 \$	100%
33A01	CDC	2361582	Actif	2012-08-28	2014-08-27	52.84	499 \$	135 \$	127 \$	100%
33A01	CDC	2361583	Actif	2012-08-28	2014-08-27	52.83	499 \$	135 \$	127 \$	100%

33A01	CDC	2361584	Actif	2012-08-28	2014-08-27	52.82	499 \$	135 \$	127 \$	100%
33A01	CDC	2361585	Actif	2012-08-28	2014-08-27	52.81	499 \$	135 \$	127 \$	100%
33A01	CDC	2361586	Actif	2012-08-28	2014-08-27	52.82	499 \$	135 \$	127 \$	100%
33A01	CDC	2361587	Actif	2012-08-28	2014-08-27	52.82	499 \$	135 \$	127 \$	100%
33A01	CDC	2361588	Actif	2012-08-28	2014-08-27	52.81	499 \$	135 \$	127 \$	100%
33A01	CDC	2361589	Actif	2012-08-28	2014-08-27	52.81	499 \$	135 \$	127 \$	100%
33A01	CDC	2361590	Actif	2012-08-28	2014-08-27	52.81	499 \$	135 \$	127 \$	100%
33A01	CDC	2361591	Actif	2012-08-28	2014-08-27	52.8	499 \$	135 \$	127 \$	100%
33A01	CDC	2361592	Actif	2012-08-28	2014-08-27	52.8	499 \$	135 \$	127 \$	100%
33A01	CDC	2361593	Actif	2012-08-28	2014-08-27	52.8	499 \$	135 \$	127 \$	100%
33A01	CDC	2361594	Actif	2012-08-28	2014-08-27	52.79	499 \$	135 \$	127 \$	100%
33A01	CDC	2361595	Actif	2012-08-28	2014-08-27	52.79	499 \$	135 \$	127 \$	100%
33A08	CDC	2361596	Actif	2012-08-28	2014-08-27	52.78	499 \$	135 \$	127 \$	100%
33A08	CDC	2361597	Actif	2012-08-28	2014-08-27	52.78	499 \$	135 \$	127 \$	100%
32P16	CDC	2361671	Actif	2012-08-28	2014-08-27	53.24	0 \$	1 200 \$	55 \$	1%
32P16	CDC	2384112	Actif	2013-04-16	2015-04-15	53.31	0 \$	1 200 \$	55 \$	1%
32P16	CDC	2384113	Actif	2013-04-16	2015-04-15	53.3	0 \$	1 200 \$	55 \$	1%
32P16	CDC	2384114	Actif	2013-04-16	2015-04-15	53.29	0 \$	1 200 \$	55 \$	1%
32P16	CDC	2384115	Actif	2013-04-16	2015-04-15	53.29	0 \$	1 200 \$	55 \$	1%
32P16	CDC	2384116	Actif	2013-04-16	2015-04-15	53.29	0 \$	1 200 \$	55 \$	1%
32P16	CDC	2384117	Actif	2013-04-16	2015-04-15	53.22	0 \$	1 200 \$	55 \$	1%
32P16	CDC	2384118	Actif	2013-04-16	2015-04-15	53.21	0 \$	1 200 \$	55 \$	1%
32P16	CDC	2388404	Actif	2013-07-23	2015-07-22	53.35	0 \$	1 200 \$	55 \$	100%
32P16	CDC	2388405	Actif	2013-07-23	2015-07-22	53.34	0 \$	1 200 \$	55 \$	100%
32P16	CDC	2388406	Actif	2013-07-23	2015-07-22	53.33	0 \$	1 200 \$	55 \$	100%
32P16	CDC	2388407	Actif	2013-07-23	2015-07-22	53.28	0 \$	1 200 \$	55 \$	100%
32P16	CDC	2388408	Actif	2013-07-23	2015-07-22	53.28	0 \$	1 200 \$	55 \$	100%
32P16	CDC	2388409	Actif	2013-07-23	2015-07-22	53.27	0 \$	1 200 \$	55 \$	100%
32P16	CDC	2388410	Actif	2013-07-23	2015-07-22	53.26	0 \$	1 200 \$	55 \$	100%
32P16	CDC	2388411	Actif	2013-07-23	2015-07-22	53.25	0 \$	1 200 \$	55 \$	100%
32P16	CDC	2388412	Actif	2013-07-23	2015-07-22	53.25	0 \$	1 200 \$	55 \$	100%
32P16	CDC	2388413	Actif	2013-07-23	2015-07-22	53.24	0 \$	1 200 \$	55 \$	100%
32P16	CDC	2388414	Actif	2013-07-23	2015-07-22	53.23	0 \$	1 200 \$	55 \$	100%
32P16	CDC	2388415	Actif	2013-07-23	2015-07-22	53.23	0 \$	1 200 \$	55 \$	100%
32P16	CDC	2388416	Actif	2013-07-23	2015-07-22	53.22	0 \$	1 200 \$	55 \$	100%
32P16	CDC	2388417	Actif	2013-07-23	2015-07-22	53.09	0 \$	1 200 \$	55 \$	100%
32P16	CDC	2388418	Actif	2013-07-23	2015-07-22	53.08	0 \$	1 200 \$	55 \$	100%
33A01	CDC	2388419	Actif	2013-07-23	2015-07-22	53.07	0 \$	135 \$	127 \$	100%
33A01	CDC	2388420	Actif	2013-07-23	2015-07-22	53.06	0 \$	135 \$	127 \$	100%
33A01	CDC	2388421	Actif	2013-07-23	2015-07-22	53.06	0 \$	135 \$	127 \$	100%
33A01	CDC	2388422	Actif	2013-07-23	2015-07-22	53.05	0 \$	135 \$	127 \$	100%
33A01	CDC	2388423	Actif	2013-07-23	2015-07-22	53.01	0 \$	135 \$	127 \$	100%
33A01	CDC	2388424	Actif	2013-07-23	2015-07-22	53	0 \$	135 \$	127 \$	100%

33A01	CDC	2404013	Actif	2014-05-14	2016-05-13	52.98	0 \$	135 \$	127 \$	100%
33A01	CDC	2404014	Actif	2014-05-14	2016-05-13	52.97	0 \$	135 \$	127 \$	100%
33A01	CDC	2404015	Actif	2014-05-14	2016-05-13	52.97	0 \$	135 \$	127 \$	100%
33A01	CDC	2404016	Actif	2014-05-14	2016-05-13	52.97	0 \$	135 \$	127 \$	100%
33A01	CDC	2404017	Actif	2014-05-14	2016-05-13	52.96	0 \$	135 \$	127 \$	100%
33A01	CDC	2404018	Actif	2014-05-14	2016-05-13	52.96	0 \$	135 \$	127 \$	100%
33A01	CDC	2404019	Actif	2014-05-14	2016-05-13	52.92	0 \$	135 \$	127 \$	100%
33A01	CDC	2404020	Actif	2014-05-14	2016-05-13	52.92	0 \$	135 \$	127 \$	100%
33A01	CDC	2404021	Actif	2014-05-14	2016-05-13	52.91	0 \$	135 \$	127 \$	100%
33A01	CDC	2404022	Actif	2014-05-14	2016-05-13	52.91	0 \$	135 \$	127 \$	100%
33A01	CDC	2404023	Actif	2014-05-14	2016-05-13	52.9	0 \$	135 \$	127 \$	100%
33A01	CDC	2404024	Actif	2014-05-14	2016-05-13	52.9	0 \$	135 \$	127 \$	100%
33A01	CDC	2404025	Actif	2014-05-14	2016-05-13	52.89	0 \$	135 \$	127 \$	100%
33A01	CDC	2404026	Actif	2014-05-14	2016-05-13	52.89	0 \$	135 \$	127 \$	100%
						25366				

12.2. Certificats d'analyse



TECHNI-LAB

S. G. B. Abitibi inc.

Pyroanalyse – Géochimie - Environnement

LABORATOIRE ACCRÉDITÉ CCN 707

CERTIFICAT D'ANALYSE

À l'attention de Monsieur Jeannot Théberge

Client Visible Gold Mine
139, Avenue Québec
Rouyn-Noranda (Québec)
J9X 6M8

Date d'émission: 16 sept. 2013

Date de réception: 3 sept. 2013

Date d'analyses: 11 sept. 2013

Projet: 169

Certificat: 33734

Échantillon #	Au ppb	Au g/t Gravimétrie	Ag ppm	Cu ppm	Zn ppm	Ni ppm		
<i>Méthode utilisé:</i>	<i>TMT-G5B</i>	<i>TMT-G5C</i>	<i>TMT-G5F</i>	<i>TMT-G5F</i>	<i>TMT-G5F</i>	<i>TMT-G5F</i>		
55801	2332	2.83	10.9	3643	6396	267	Au_ppb	Au_g/t
55802	9533	9.12	9.6	2058	7091	176		
55803	<6		<0.2	32	82	62		
55804	<6		0.2	207	114	207		
55805	35		0.6	799	110	268		
55806	662		2.1	3725	41	123		



Client :
Monsieur Jeannot Théberge

Visible Gold Mine
139, Avenue Québec
Rouyn-Noranda (Québec)
J9X 6M8

Date d'émission: 11 juil. 2014
Date de réception: 23 juin 2014
Date d'analyses: 1 juil. 2014
Projet: 167
Certificat: 34353

CERTIFICAT D'ANALYSE

Notes : Modification de la valeurs d'Au en ppb pour l'échantillon 55122.

Ce certificat remplace et annule tous certificats antérieurs, le cas échéant.

Ⓢ Ce document est pour l'usage exclusif du client et ne peut être reproduit, sinon en entier, sans l'autorisation écrite de Techni-Lab S. G. B. Abitibi inc. Si vous avez reçu ce certificat par erreur, soyez avisé que tout usage, reproduction ou distribution de celui-ci est strictement interdit. Les échantillons seront conservés pendant 30 jours à partir de la date du certificat à moins d'avis écrit du client.

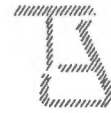
Ⓢ Ces résultats ne se rapportent qu'aux échantillons soumis pour analyse.



Les résultats des échantillons sont vérifiés et approuvés par :


Mathieu RANCOURT, chimiste 2007-109





TECHNI-LAB

pyroanalyse
géochimie
environnement

CERTIFICAT D'ANALYSE

À l'attention de Monsieur Jeannot Théberge

Client Visible Gold Mine
139, Avenue Québec
Rouyn-Noranda (Québec)
J9X 6M8

Date d'émission: 11 juil. 2014
Date de réception: 23 juin 2014
Date d'analyses: 1 juil. 2014
Projet: 167
Certificat: 34353

Échantillon #	Au	Au	Ag	Cu	Zn	Ni
	ppb	g/t >1.0 g/t Gravimétrie	ppm	ppm	ppm	ppm
Méthode utilisé:	TMT-G5B	TMT-G5C	TMT-G5F	TMT-G5F	TMT-G5F	TMT-G5F
55101	3303	2.68	15.2	2365	100	473
55102	8391	10.81	26.2	3483	53	354
55103	3270	1.94	13.8	1780	61	264
55104	26688	25.91	11.9	1234	23	235
55105	20591	19.40	11.9	2989	42	150
55106	69		<0.4	26	108	34
55107	14		<0.4	25	140	20
55108	<8		<0.4	20	145	10
55109	<8		<0.4	47	90	56
55110	2520	3.39	20.2	2668	54	586
55111	26707	33.21	62.6	26261	2344	204
55112	12893	13.50	26.8	4904	53	135
55113	11853	13.16	6.4	1310	22	31
55114	26245	27.36	57.5	6168	46246	148
55115	66588	63.83	27.8	1545	65	377
55116	38314	35.10	34.8	11946	699	660
55117	7588	8.24	51.2	9274	4866	201
55118	1838	1.98	30.1	2943	759	258
55119	1220	1.02	12.9	1964	24	224
55120	6479	9.27	8.8	1160	35	226
55121	1553	1.67	5.5	1453	56	184
55122	6103	6.15	20.7	4647	56	587
55123	23		<0.4	704	31	42
55124	14		<0.4	544	27	38
55125	327		0.7	106	71	37
55126	27		<0.4	215	36	33
55127	<8		<0.4	145	176	95
55128	31		0.7	115	173	17
55129	<8		<0.4	162	112	129
55130	8372	7.28	56.8	22346	29926	65
55131	31961	36.21	29	1983	164	85
55132	41156	38.76	68.4	20481	205	153
55133	8334	8.00	18.6	1564	43	578
55134	27376	27.72	9.8	319	25	54

CERTIFICAT D'ANALYSE

À l'attention de Monsieur Jeannot Thériège

Client Visible Gold Mine
139, Avenue Québec
Rouyn-Noranda (Québec)
J9X 6M8

Date d'émission: 11 juil. 2014
Date de réception: 23 juin 2014
Date d'analyses: 1 juil. 2014
Projet: 167
Certificat: 34353

Échantillon #	Au ppb	Au g/t >1.0 g/t Gravimétrie	Ag ppm	Cu ppm	Zn ppm	Ni ppm
Méthode utilisée:	TMT-G5B	TMT-G5C	TMT-G5F	TMT-G5F	TMT-G5F	TMT-G5F
55135	32		<0.4	12	20	10
55136	14		<0.4	10	21	14
55137	14306	13.71	38.1	3216	45	448
55138	5924	6.22	20.2	2316	33	396
55109-Dup	<8					
55110-Dup			19.6	2665	54	582
55116-Dup		30.74				
55122-Dup		6.33				
55130-Dup			55.5	22478	29659	68
55132-Dup		41.45				
CDN-ME-1204	981					
OXC 102	221					
OXC 102	218					
OXC 102	200					
OXC 102	221					
OXC 102	202					
OXC 110		3.51				
OXC 110		3.65				
OXC 110		3.64				
OXL 118	6102					
OXL 118	5637					
OXL 118	5987					
OXL 118	5624					
OXF 116		15.22				
OXF 116		15.28				
OXF 116		15.36				
OXQ 90		24.24				
OXQ 90		24.28				
OXQ 90		25.83				
GBM908-5			57.2	504	247	421
GBM908-10			2.8	3615	1088	2281
MP-1b			49.1	32132	180203	
SU-1b			5.7	12154	290	19753

**TECHNI-LAB**pyroanalyse
géochimie
environnement**CERTIFICAT D'ANALYSE - ANNEXE 1**

À l'attention de Monsieur Jeannot Thérberge

Client: Visible Gold Mine
139, Avenue Québec
Rouyn-Noranda (Québec)
J9X 6M8Date d'émission: 11 juil. 2014
Date de réception: 23 juin 2014
Date d'analyse: 1 juil. 2014
Projet: 167
Certificat: 34353**MÉTHODE ACCRÉDITÉE**

TMT-G5B	Au par pyro-analyse, collection avec bouton de plomb, finition par Spectrométrie d'absorption Atomique à la flamme, après digestion d'Aqua Regia par micro-ondes.
TMT-G5C	Au par pyro-analyse, collection avec bouton de plomb finition gravimétrique.
TMT-G5E	Pt, Pd par absorption atomique - four au graphite (GFAA)
TMT-G5F	Métaux par spectroscopie d'émission à plasma couplé par induction (ICP), digestion Aqua Regia

MÉTHODE NON ACCRÉDITÉE

TMT-G5G	Argent par Gravimétrie
TMT-G2	Densité
TMT-G5Z	Titration du Zinc pour concentrés.

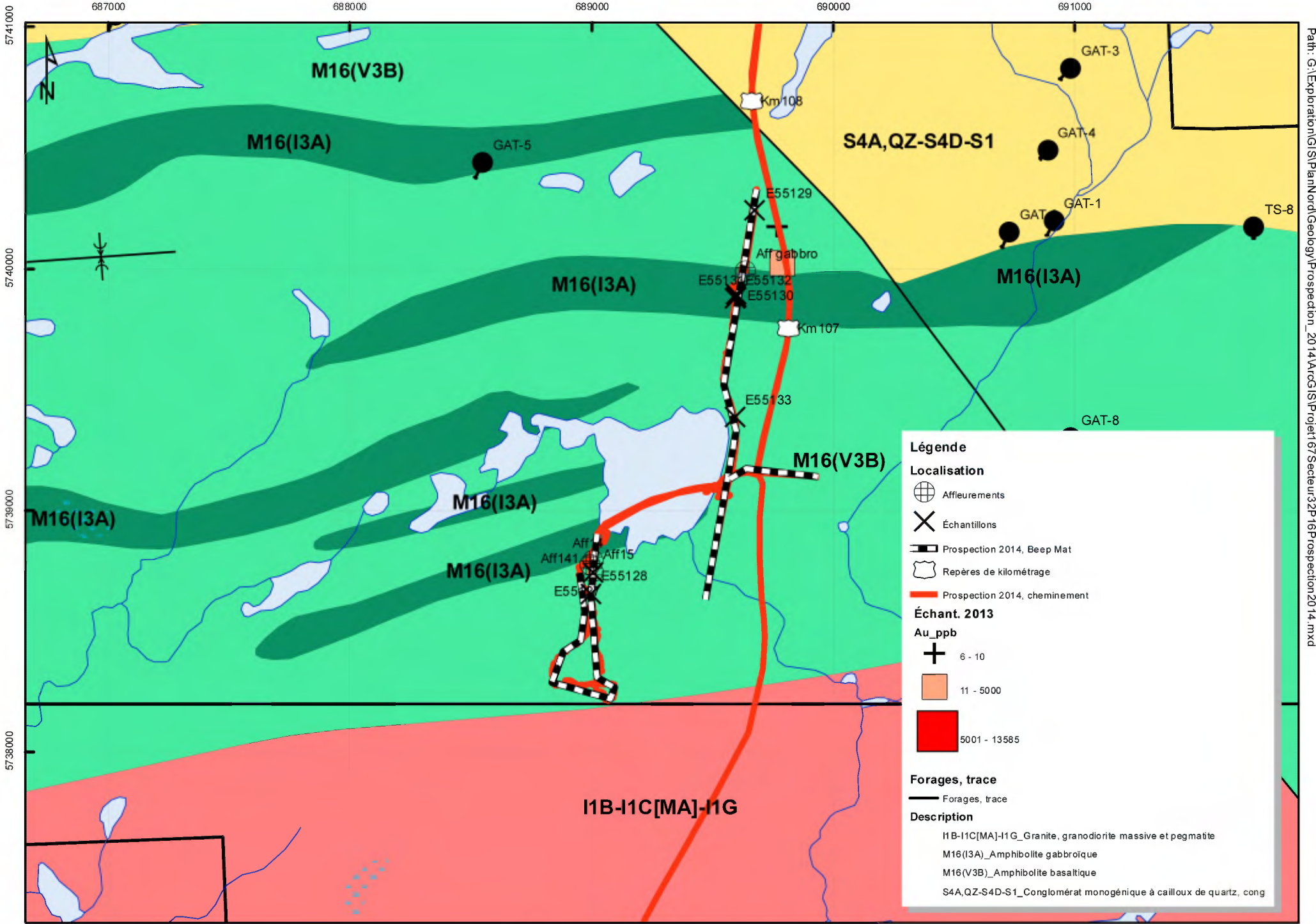
MÉTHODE ACCRÉDITÉE PAR LE CCN

<i>Méthode</i>	<i>Paramètre</i>	<i>Limite de détection</i>	<i>Méthode</i>	<i>Paramètre</i>	<i>Limite de détection</i>
TMT-G5B	Au ppb (5 ml)	8	TMT-G5F	Ag ppm	0.4
TMT-G5B	Au g/t (10 ml)	0.02	TMT-G5F	Co ppm	3
TMT-G5C	Au gravimétrie g/t	0.08	TMT-G5F	Cu ppm	1
TMT-G5E	Pd ppb	2	TMT-G5F	Ni ppm	2
TMT-G5E	Pt ppb	3	TMT-G5F	Pb ppm	4
			TMT-G5F	Zn ppm	1

Ce rapport est pour l'usage exclusif du client et ne peut être reproduit, sinon en entier, sans l'autorisation écrite de Techni-Lab S.G.B. Abitibi inc.



Annexe I du certificat no. 34353 - 4/4



Légende

Localisation

- Affleurements
- Échantillons
- Prospection 2014, Beep Mat
- Repères de kilométrage
- Prospection 2014, cheminement

Échant. 2013

Au_ppb

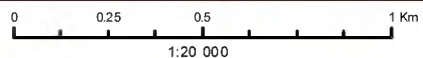
- 6 - 10
- 11 - 5000
- 5001 - 13585

Forages, trace

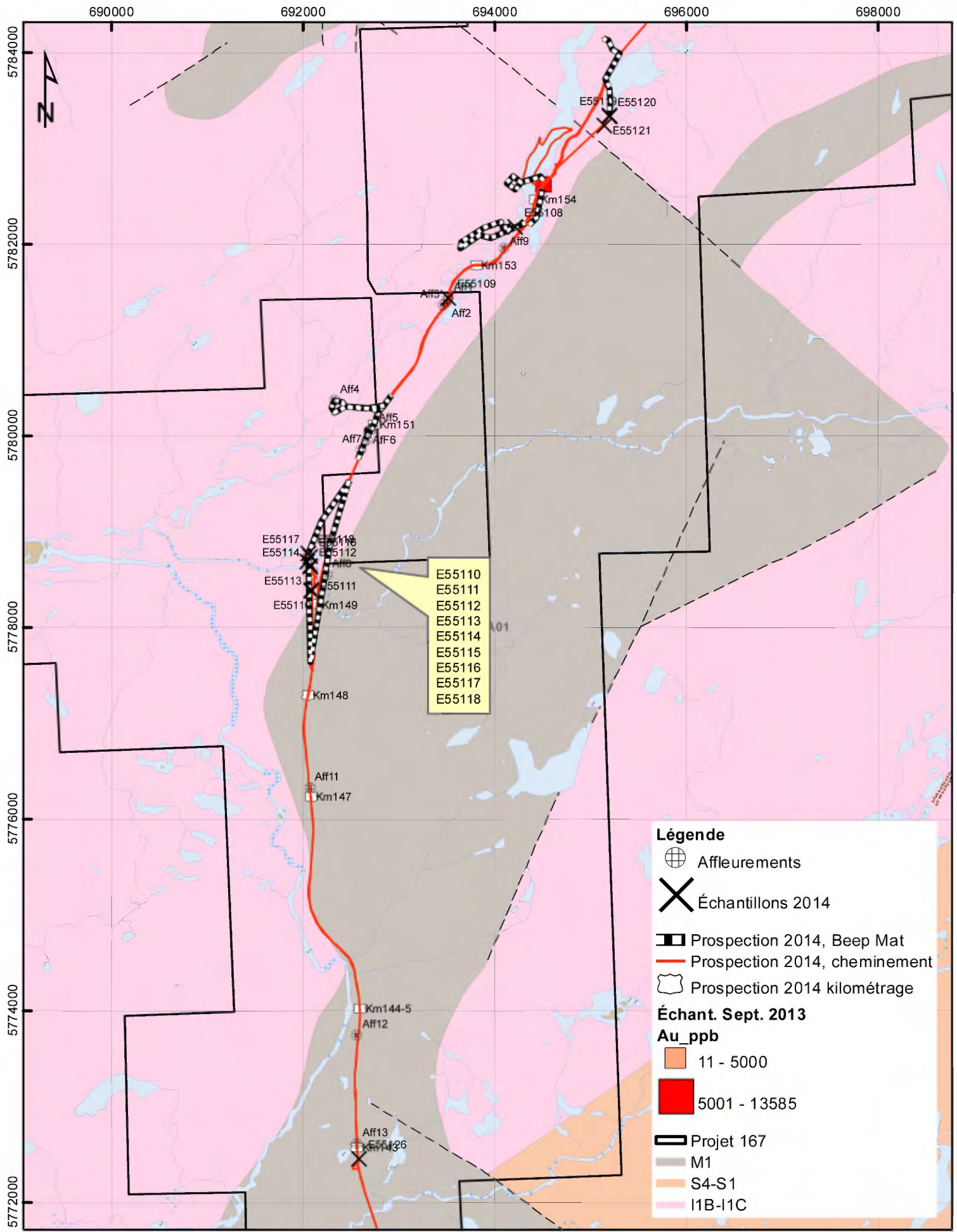
- Forages, trace

Description

- I1B-I1C[MA]-I1G_Granite, granodiorite massive et pegmatite
- M16(I3A)_Amphibolite gabbroïque
- M16(V3B)_Amphibolite basaltique
- S4A,QZ-S4D-S1_Conglomérat monogénique à cailloux de quartz, cong



32P16
 Coordinate System:
 Projection: Transverse Mercator
 Datum: North American 1983
 false easting: 500 000.0000



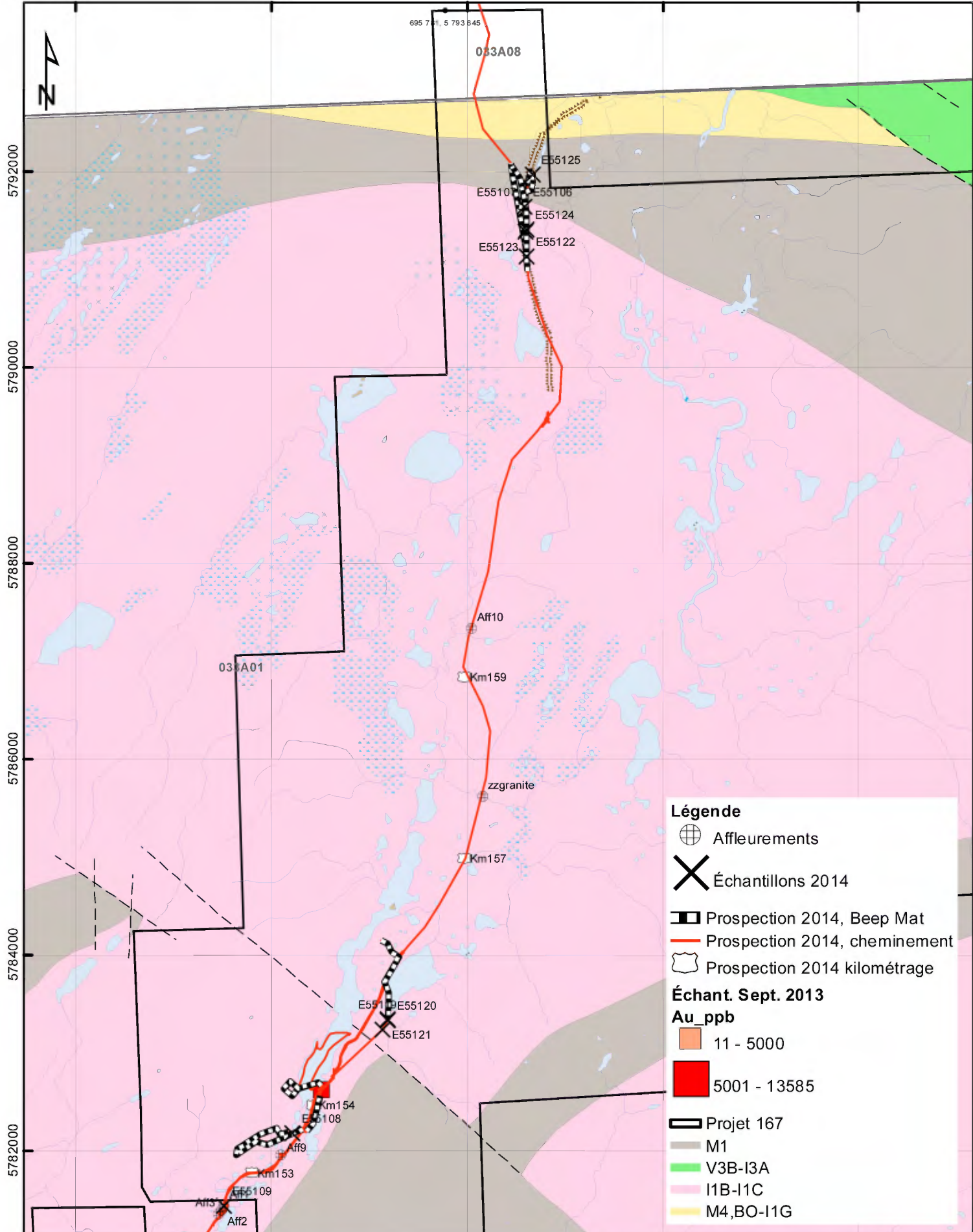
692000

694000

696000

698000

700000



Légende

- Affleurements
- Échantillons 2014
- Prospection 2014, Beep Mat
- Prospection 2014, cheminement
- Prospection 2014 kilométrage

Échant. Sept. 2013

Au_ppb

- 11 - 5000
- 5001 - 13585

Projet 167

- M1
- V3B-I3A
- I1B-I1C
- M4,BO-I1G

