

- MÉSOPTÉROZOÏQUE (MP)**
- 13B,11G,11F** Dykes de diabase, pegmatite et apélite
 - pr(a)** Suite de Rivière-à-Pierre (pr)
Granite et monzonite porphyroïdes; roche leucocrate gris rosé à vert forêt; contient ~10% de hornblende-biotite et parfois de hypersthène massive ou faiblement foliée.
La suite comprend le pluton de Gagnon [pr(b)].
 - pr(c)** Brèche intrusive à enclaves hétérolithiques et à matrice granitique [pr(a)]; contient 40 à 50% d'enclaves décimétriques de paragneiss et de diorite-granodiorite gneissique
 - lpr(a)** Gabbronorite homogène; roche moyennement grenue; contient ~40% d'orthopyroxène-clinopyroxène et accessoirement de la hornblende, de la biotite et des oxydes de Fe-Ti; massive à faiblement foliée et rubanée
 - lpr(b)** Gabbronorite hétérogène; contient des poches métriques de gabbronorite grossièrement grenu ou pegmatitique et, par endroits, des enclaves de paragneiss; la matrice est localement granitique
 - lrd(a)** Complexe du Parc des Laurentides (lrd)
Orthogneiss charnockitique; roche à grain moyen, à patine brun charnois, verdâtre en cassure fraîche; contient <10% d'hypersthène-augite-biotite-hornblende; folié, migmatitique, faciès granulite
 - lrd(b)** Gneiss alaskitique; roche à grain fin-moyen, à patine charnois, rosée en cassure fraîche; contient <3% d'hypersthène-hornblende-biotite et magnétite; folié, faciès granulite
 - lrd(c)** Gneiss granitique; roche à grain moyen, patine rosée, gris clair en cassure fraîche; contient <10% de hornblende-biotite; hétérogène, migmatitique
 - bos(a)** Complexe de La Bostonnais (bos)
Métagabbro - métagranite; roche homogène, à grain moyen, à patine et surface fraîche gris bleuâtre sombre; mésocrate, contient jusqu'à 40% d'hypersthène-augite-hornblende-biotite; largement massive, localement gneissique et migmatitique
 - bos(b)** Métagranodiorite - métonalinite; roche homogène, à grain moyen-grossier, à patine et surface fraîche gris bleuâtre clair; contient 10-20% de hornblende-biotite; largement massive, en partie gneissique et migmatitique
 - bos(c)** Gneiss granodioritique et tonalitique; roche hétérogène, équivalent gneissique et migmatitique de bos(b); présente un rubanement métamorphique transposé et boudiné
 - bos(d)** Gneiss hétérogène à trame de bos(c) enfermant de nombreux lambeaux et enclaves de paragneiss et d'amphibolite
 - mt(a)** Groupe de Montauban (mt)
Paragneiss pyriteux rouille; à grain fin-moyen; silicoclastique, contient 10-25% de biotite-muscovite-grenat-sillimanite, pyrite disséminée; renferme quelques niveaux de quartzite et d'amphibolite; par endroits envahi de pegmatites aluminieuses concordantes
 - mt(b)** Paragneiss mésocrate gris; à grain fin-moyen, localement rubané (échelle centimétrique); contient 10-25% de hornblende-biotite; localement migmatitique
 - mt(c)** Métapélite gris clair; à grain fin-moyen avec porphyroblastes de grenat, localement rubanée (échelle centimétrique); contient 10-25% de biotite-grenat ± sillimanite; foliée et généralement migmatitique; renferme des niveaux boudinés d'amphibolite et de roches calcosilicatées
 - mt(d)** Faciès bréchique comprenant des enclaves décimétriques, arrondies et variées de paragneiss, de roches calcosilicatées et de quartzite dans une matrice apitique
 - mt(e)** Amphibolite; à grain fin-moyen; généralement foliée, localement massive ou montrant un litage primaire peu marqué
 - (M12)** Unités d'affiliation inconnue (?)
Quartzite granoblastique, vitreux, gris clair, impur
 - (M4)** Gneiss pelitique; à grain moyen avec porphyroblastes de grenat, patine et cassure fraîche gris clair; contient 10-25% de biotite-grenat ± sillimanite; folié et migmatitique; renferme des niveaux boudinés d'amphibolite et de roches calcosilicatées
 - (MV)** Brèche (volcanique ?); à matrice calcosilicatée, contient une variété de fragments angulaires centimétriques, aphanitiques ou très étirés et de couleur vert sombre ou encore felsiques, finement grenus
 - 13A** Gabbronorite; à grain moyen; contient ~40% d'hypersthène-augite et accessoirement de la hornblende et de la biotite; roche massive, à bordure foliée
 - (?)** Roches supracrustales incluant celles du groupe de Montauban (mt) et les unités d'affiliation inconnue (?)
 - (?)** Regroupement d'affleurements
 - (?)** Localité de référence décrite dans le texte

N.B. La Légende officielle du MRN (MB 87-11; Sharma,1992) doit être utilisée pour la compréhension des différents symboles de la carte

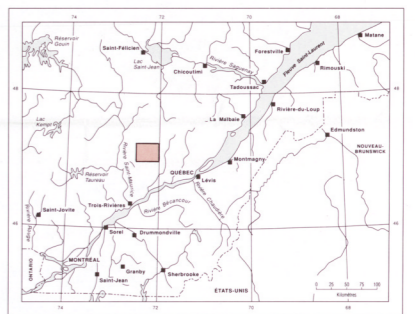
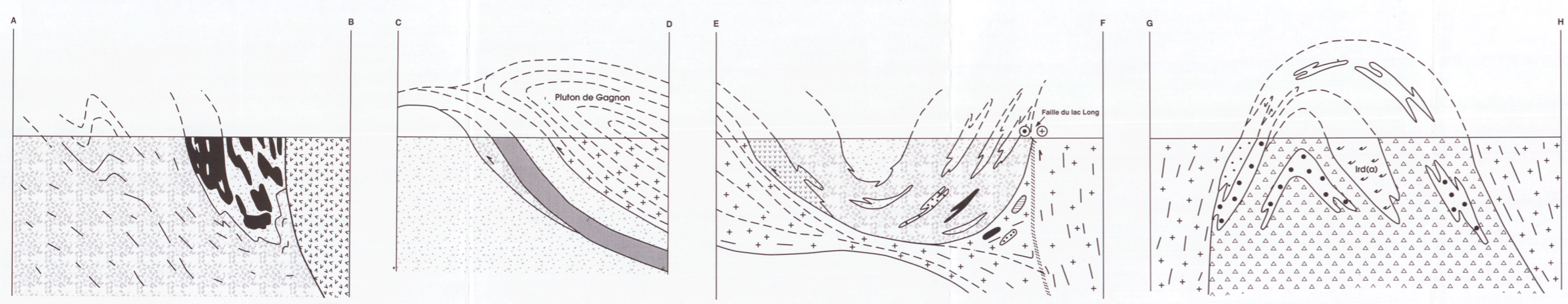


Figure - 2 Coupes structurales schématiques



LÉGENDE DES COUPES STRUCTURALES

- Suite de Rivière-à-Pierre
+ (pr(a) et pr(b))
- Gabbronorite de Lapeyrère
+ (lpr)
- Complexe du Parc des Laurentides
▲ (lrd(a))
△ (lrd(b))
- Complexe de La Bostonnais
■ (bos(a))
□ (bos(b))
▨ (bos(c) et (d))
- Groupe de Montauban
● (mt(a), (b) et (c))
■ (mt(e))
- Unités d'affiliation inconnue
* (?(M12))
• (?(M4))
■ (?(MV))

Echelle horizontale 1:50 000
Echelle verticale non définie

GÉOLOGIE DE LA RÉGION

DE TALBOT

(Portneuf)

31 P/01

Par : C. Hébert (MRN) et L. Nadeau (CGO), 1994

ET 95-01

Carte n° 2213