

PLEISTOCÈNE ET RÉCENT

Sable et gravier

PRÉCAMBRIEN

PROTÉROZOÏQUE

ROCHES SÉDIMENTAIRES

GRUPE DE CHIBOUGAMAU (Tillite)

S.S1 (S1) Roches sédimentaires non-différenciées; (S1) grauwacke; (S2) arkose; (S3) conglomérat

ROCHES INTRUSIVES FELSIQUES

1GD Granodiorite du lac Chevrillon
2GD Granodiorite du lac France; (2GDa) faciès sombre

ARCHÉEN

ROCHES INTRUSIVES

1 Dacite à phénocristaux de quartz et/ou de plagioclase
1D,1Da Pluton de Chibougamau; (1D) métadiorite; (1Da) métatonalite

MAFIQUES-ULTRAMAFIQUES CORPS IGNEUX MINEURS

3,3B (3) Métadiabase (dyke); (3B) brèche dioritique
3GH Métaferrodiorite quartzique; un peu de métaferrodiorite
3G Métagabbro
3GY Méta-augitite
3Y Diopsidite
3E,3EY (3E) Dunite et péridote serpentinisées; (3EY), 3E et 3Y non différenciés

CORPS IGNEUX MAJEURS COMPLEXE DU LAC DORÉ

3DG (3DG) Métaferroxyroxénite à magnétite et metadiabase; (3DGQ) métaferroxyroxénite quartzique

ZONE D'ANORTHOSITE

3GA Métagabbro et méta-anorthosite
3A Méta-anorthosite, un peu de métagabbro anorthositique

COMPLEXE DE CUMMINGS

FILON-COUCHE DE BOURBEAU

1ac Granophyre sodique
3GHc Métaferrodiorite quartzique
3Gc Leucométagabbro
3GYc Métapéridotite

FILON-COUCHE DE VENTURES

1av Granophyre sodique
3Gv Gabbro de Ventures et métagabbro folié
3Yv Augitite-serpentinite

FILON-COUCHE DE ROBERGE

3Yr Diopsidite (localement gabbroïque)
3Er,3EYr (3Er) Serpentinite; (3EYr), 3Er et 3Yr non différenciés

VOLCANITES

GRUPE DE ROY

FORMATION DE BLONDEAU

V8b Tuf felsique
VB Métabasalte variolitique

FORMATION DE GILMAN

V9,V9a (V9) Pyroclastites felsiques; (V9a) chert + sidérose = exhalite du membre basal de la Formation de Gilman; (V9b) pyrite + sidérose + chert = exhalite du membre basal de la Formation de Gilman
VA,VAa (VA) Métabasalte; (VAa) méta-andésite; (VAb) métabasalte du membre de la Formation de Gilman

FORMATION DE WACONICHI

V10,V11 (10) Tuf felsique, un peu d'agglomérat; (V11) tuf chloriteux; (V12), V10 et V11 non-différenciés
V13 Métabasalte

SIGNES CONVENTIONNELS

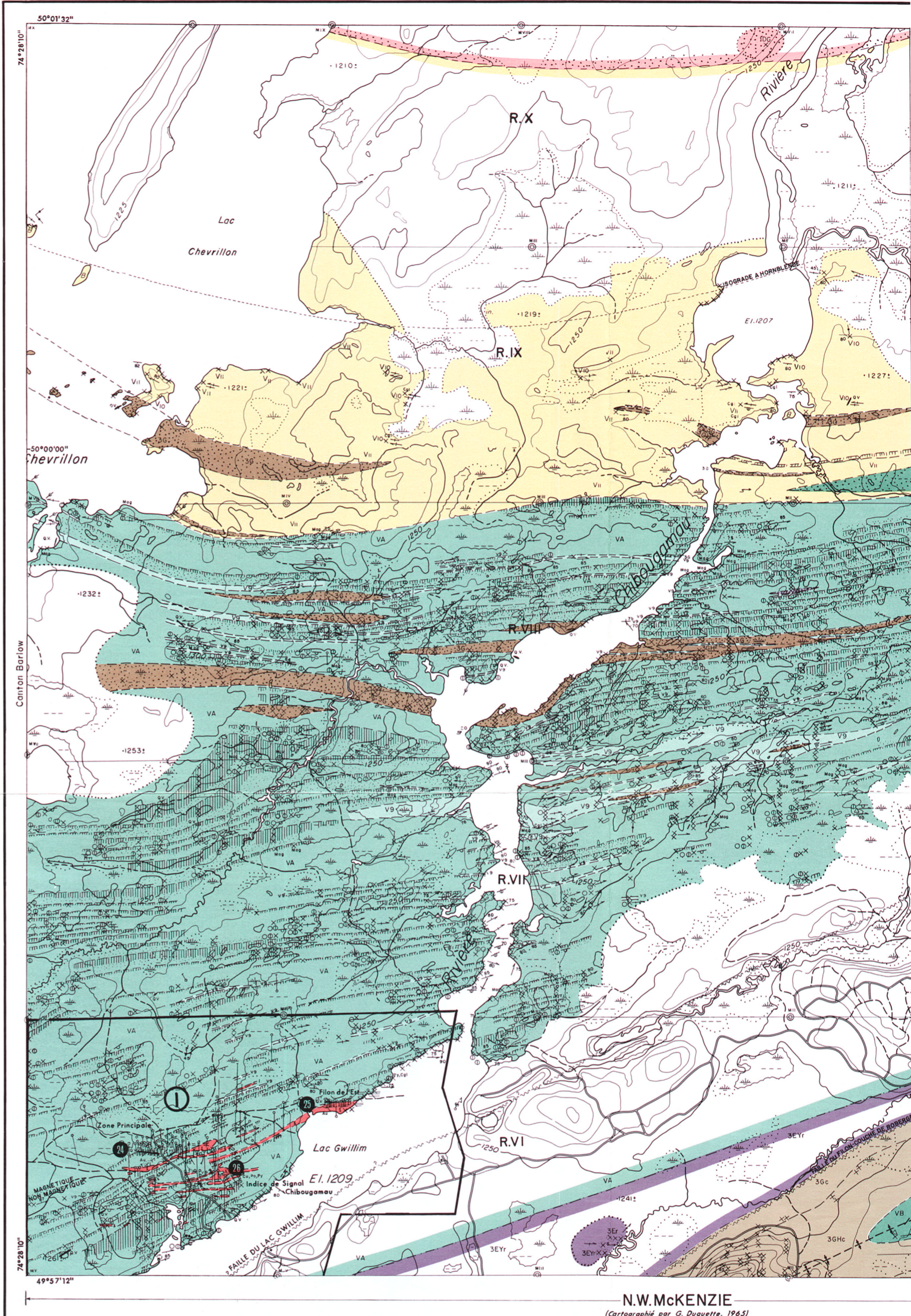
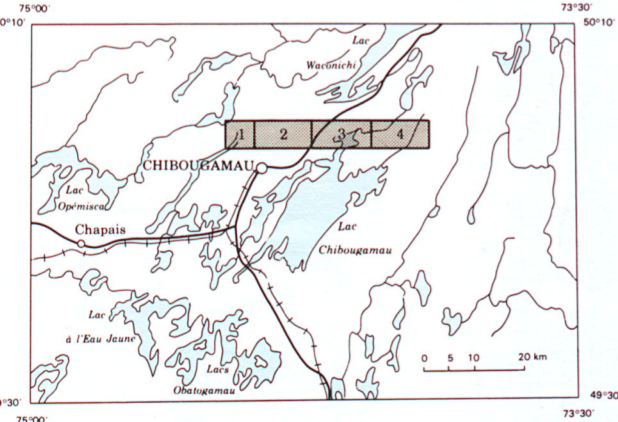
- Contour géologique: défini (a), présumé (b), déduit à partir de données géophysiques (c)
- Affleurement rocheux: petit (a), étendu (b, c et d)
- Direction, pendage et polarité des couches: inclinées (a), verticales (b), renversées (c), pendage non relevé (d), polarité non déterminée (e), polarité et pendage non déterminés (f)
- Schistosité: inclinée (a), verticale (b), pendage non déterminé (c)
- Foliation primaire: inclinée (a), verticale (b)
- Diaclases: inclinées (a), verticales (b)
- Pli d'entraînement: type S (a), type Z (b)
- Direction et plongée de la linéation indiquée sur les miroirs de faille. "R" = mouvement renversé
- Direction et plongée de la linéation due à l'intersection du plan des lits et de celui du clivage
- Axe "b" de linéation déduit à partir des miroirs de faille
- Direction et plongée de la linéation due au glissement (mouvement renversé) déterminé le long des marques parallèles à la direction du mouvement (a), détermination le long du présumé axe "b" perpendiculaire à la linéation (b)
- Direction et plongée de la linéation due aux plissements
- Direction et plongée de la linéation due à la déformation des varivols: détermination le long du grand axe de déformation (a), détermination le long du présumé axe "b" (b)
- Faille (direction et pendage)
- Zone de cisaillement: pendage non déterminé (a), incliné (b)
- Trace du plan axial d'un plissement synclinal régional (a), anticlinal régional (b) synclinal local (c), anticlinal local (d), synclinal renversé (e)
- Direction des stries glaciaires (sens du mouvement non déterminé)
- Route: de gravier (a), de chantier avec pont (b), sentier (c)
- Esker
- Point géodésique du gouvernement du Québec
- Tranchée
- Galerie à flanc de coteau
- Trou de sondage: vertical (a), incliné (b)
- Puits de mine: à 1 compartiment (a), à 3 compartiments (b)
- Muskeg (a), région inondée (b), débits glaciaires (c)
- Bâtiments divers
- Limites de terrain minier
- Ligne arpentée avec borne milliaire
- Ligne de téléphone
- Ligne de séparation des eaux
- Zone déboisée
- Courbes de niveau (en pieds)
- Lac, savane, ruisseau, ruisseau intermittent
- Rivière, chute, rapide
- Île boisée
- Réservoir et aqueduc

MINÉRAUX

Zn	Sphalérite	Pa	Pyrrhotine
Au	Or	Ni	Pentlandite (?)
Py	Pyrite	Cp ou Cu	Chalcoppyrite
Ag	Argent	Apy	Arsénoopyrite
Cr	Chromite	Mag ou M	Magnétite
T	Talc	Asb	Amiante
Gar	Grenat	hem	Hématite
Gr	Graphite et/ou hydrocarbures	CO ₂	Carbonate
Q.V.	Filon de quartz	Sid	Sidérose
M	Indices	Tourm	Tourmaline
		12	Gîte décrit dans le rapport

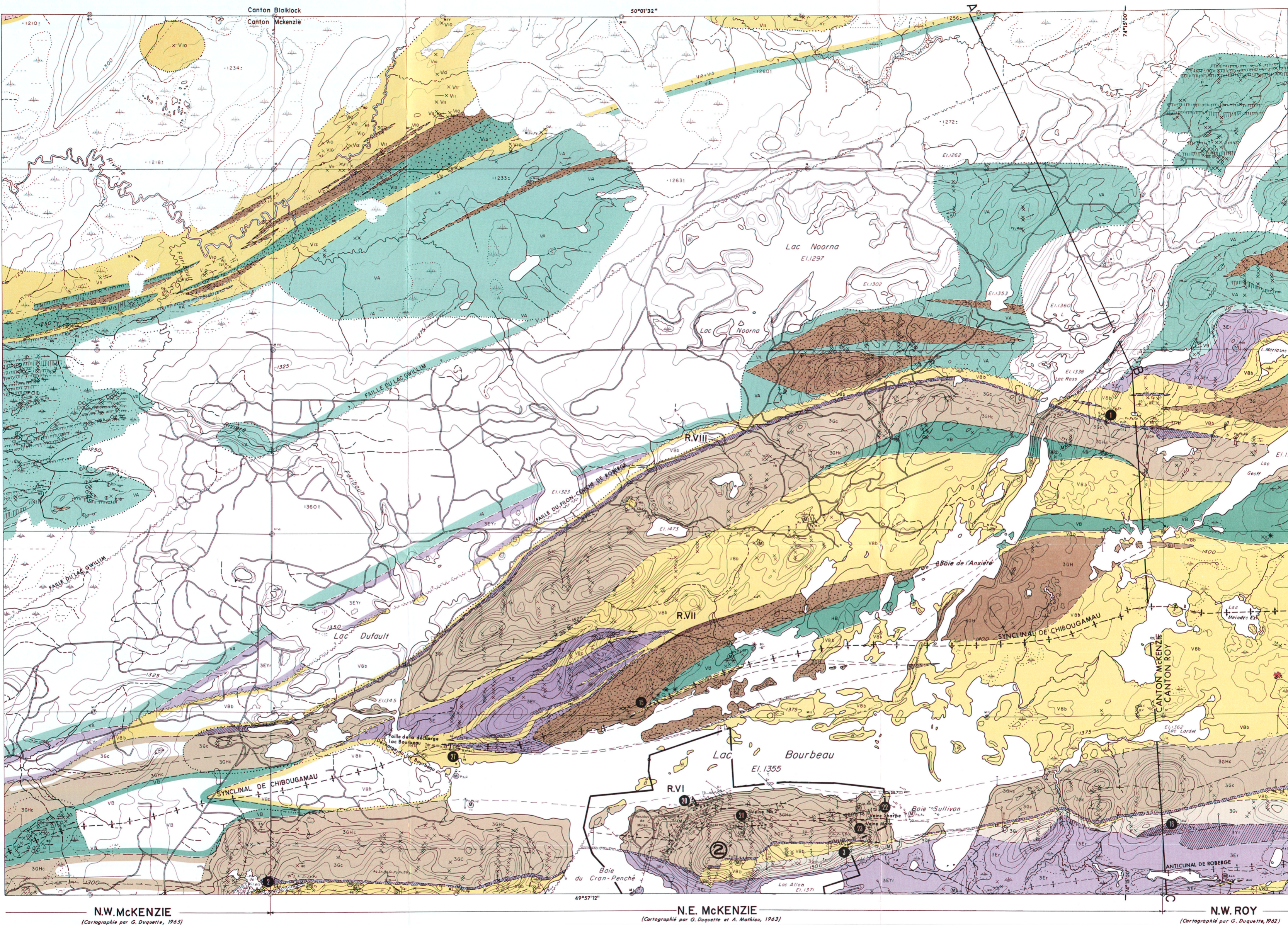
PROPRIÉTÉS MINIÈRES

- 1 YORBEAU MINES INC.
- 2 BEAUROX MINES LTD
- 3 CHIBOUGAMAU ASBESTOS LTD.
- 4 RIOCANEX



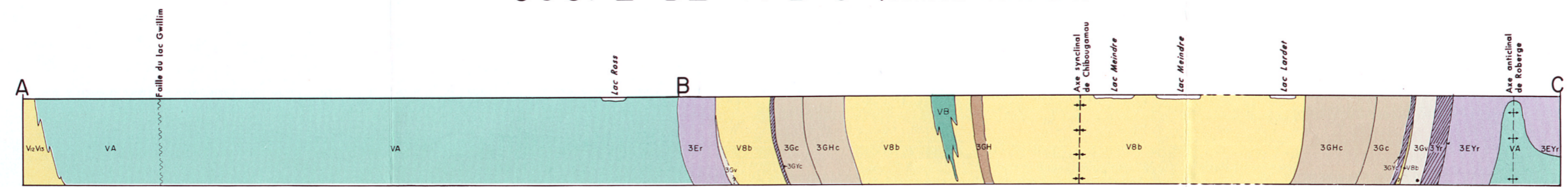
N.W. MCKENZIE
(Cartographié par G. Duquette, 1965)

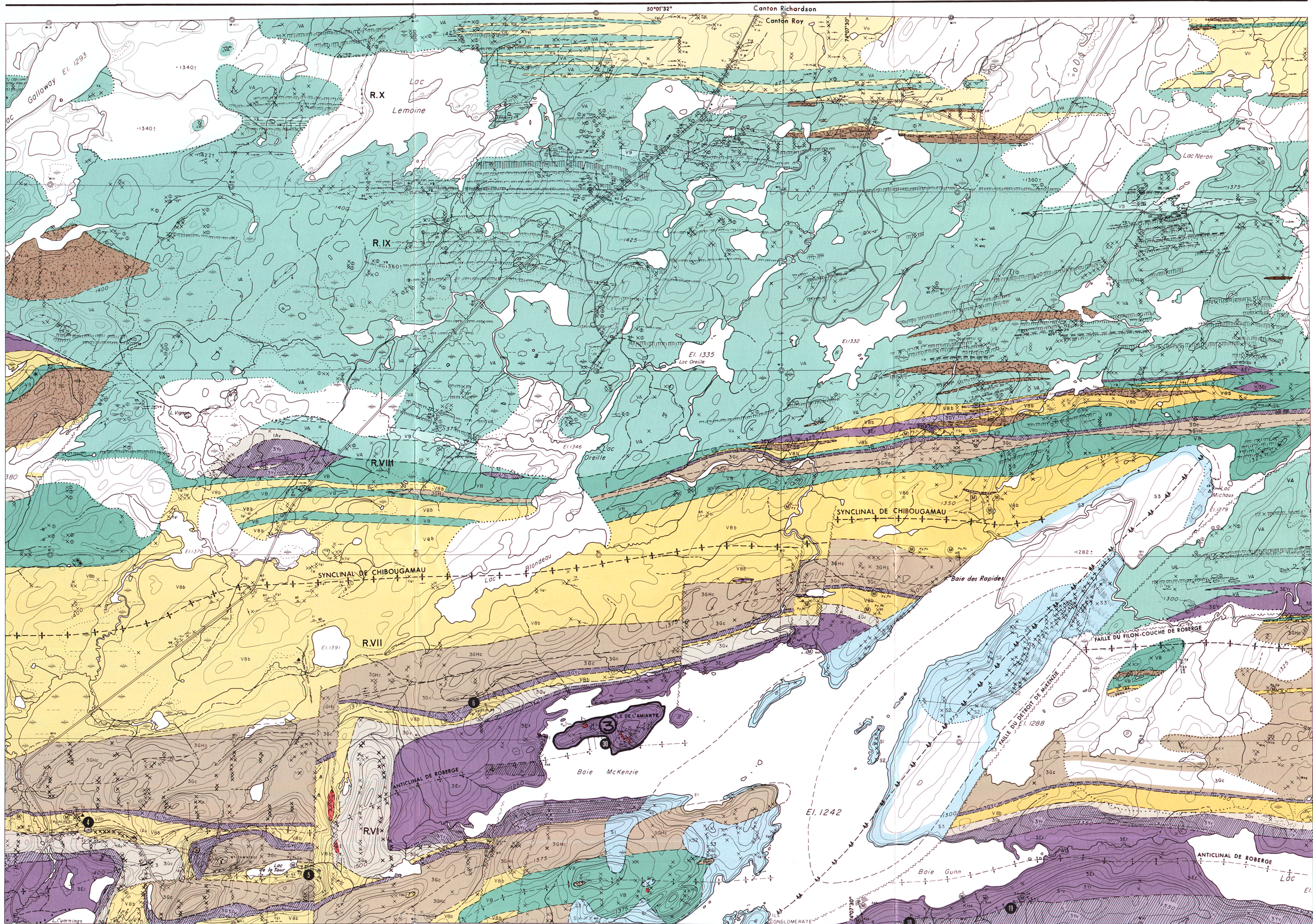
DEMIE NORD DES CANTONS DE MCKENZIE ET DE ROY
et
QUART NORD-OUEST DU CANTON DE MCCORKILL



FEUILLET 2 de 4
ACCOMPAGNE LE DPV-837
LÉGENDE SUR LE FEUILLET 1

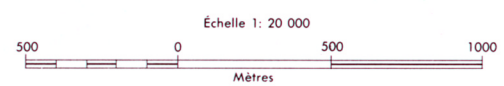
COUPE DE "A-B-C" (Canton McKenzie)





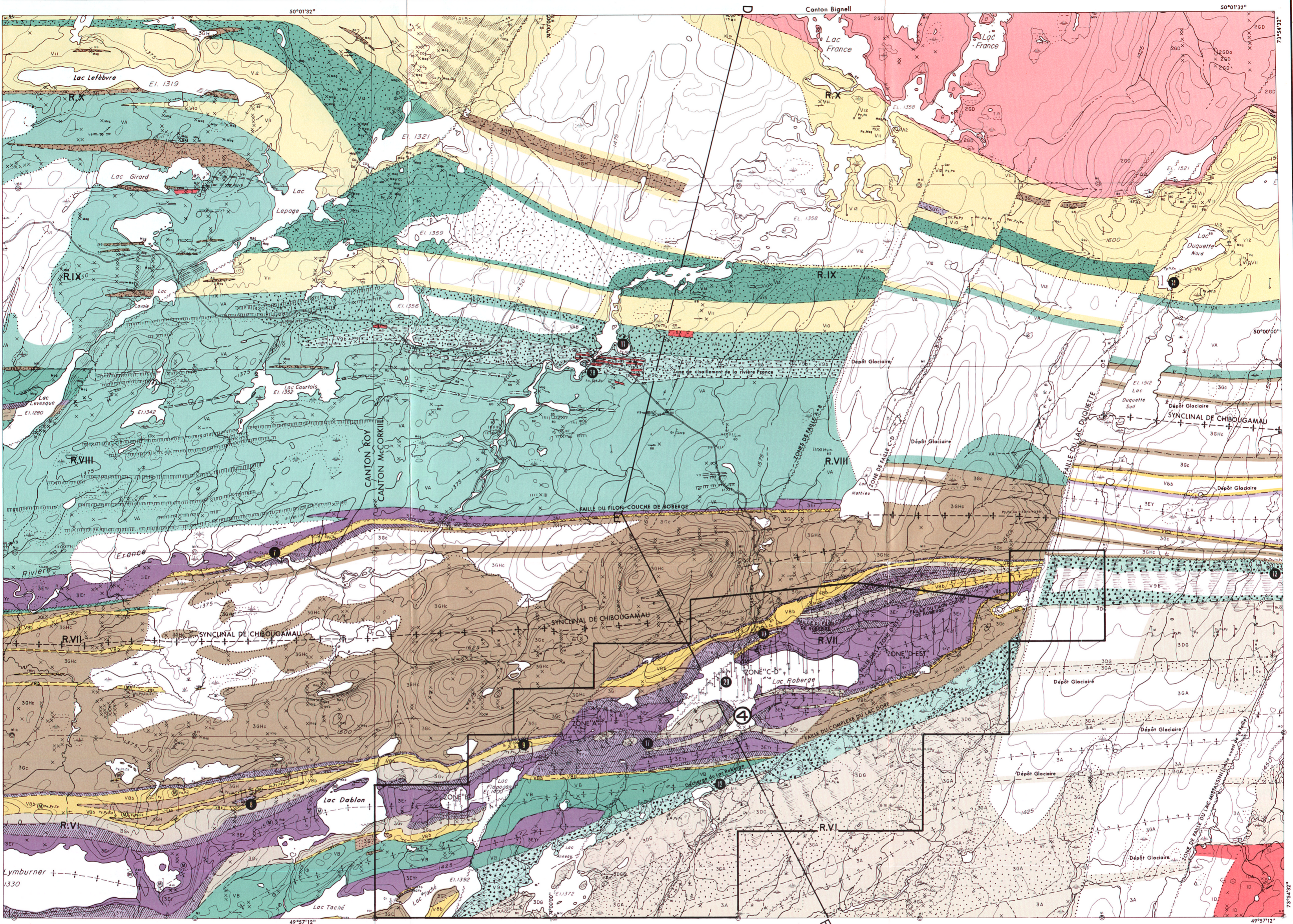
N.W. ROY
(Cartographié par G. Duquette, 1962)

N.E. ROY
(Cartographié par A. Mathieu, 1964)



FEUILLET 3 de 4
ACCOMPAGNE LE DPV- 837

LÉGENDE SUR LE FEUILLET 1

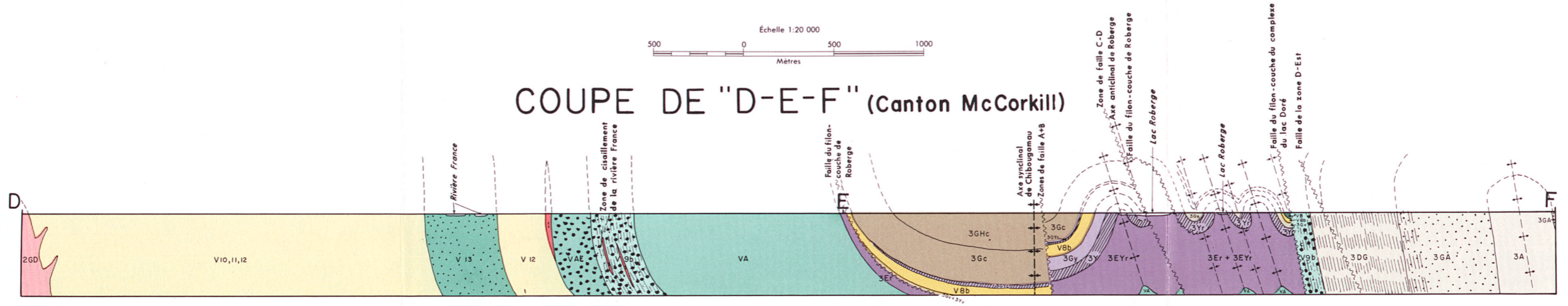


NE. ROY
(Cartographié par A. Mathieu, 1964)

N.W. McCORKILL
(Cartographié par G. Duquette et A. Mathieu, 1966)



COUPE DE "D-E-F" (Canton McCorkill)



FEUILLET 4 de 4
ACCOMPAGNE LE DPV- 837
LÉGENDE SUR LE FEUILLET 1