

# DP 308

Échantillonnage du till en profondeur en Abitibi

Documents complémentaires

*Additional Files*



Licence



Licence

Cette première page a été ajoutée  
au document et ne fait pas partie du  
rapport tel que soumis par les auteurs.

Énergie et Ressources  
naturelles

Québec 

## ECHANTILLONNAGE DU TILL EN PROFONDEUR

## EN ABITIBI

Ce rapport présente différents résultats obtenus jusqu'ici dans l'échantillonnage du till en Abitibi. Ce travail a été effectué par P. LaSalle, B. Warren, P. Gilbert et H.L. Jacob au cours de 71-72 pour le service de l'Exploration géologique, dans le cadre d'une entente fédérale - provinciale (OPDQ). Ces données de base devraient être utiles à la poursuite de l'exploration minière dans le territoire délimité.

METHODE D'ECHANTILLONNAGE

Le but du travail était d'échantillonner la moraine de fond sous les argiles varvées pour y déceler les "anomalies" chimiques permettant essentiellement de remonter à la source de ces anomalies dans la roche de fond. La très grande majorité des échantillons ont été obtenus selon la procédure suivante:

- D'abord, une tige munie d'une pointe est enfoncée afin de reconnaître le terrain et si possible atteindre le roc.
- après cette opération, la pointe est remplacée par une cuillère à échantillonner (voir figure no. 3) munie de deux ailerons.
- Cette dernière est enfoncée dans le même trou, mais à une profondeur moindre, la différence étant la longueur de pénétration de la cuillère à échantillonner.
- la cuillère est alors ouverte par une procédure de dévissage, et enfoncé jusqu'au refus.
- ces échantillons recueillis pèsent environ 75 grammes.

Ministère des Richesses Naturelles, Québec	
BUREAU DE LA	
DOCUMENTATION TECHNIQUE	
Date:	.....
No	DP-308

Après séchage à l'air, les échantillons ont été soumis au traitement illustré au tableau no. 1.

### Analyses

Toutes les analyses dont les résultats sont présentés ici ont été faites par absorption atomique, après une digestion d'une demi-heure dans  $\text{HNO}_3$  à chaud.

Lorsque la valeur obtenue pour un des éléments dépassait la valeur mentionnée dans le tableau 2, l'échantillon a été réanalysé par mesure de contrôle. Quand les résultats concordaient, les deux analyses ont été incorporées dans la banque. Quand ils ne concordaient pas, le dernier résultat était retenu. Ce dernier n'était pas toujours nécessairement le plus bas.

Il est à remarqué que, la digestion étant incomplète, les valeurs en p.p.m. pour chaque éléments ne sont que des valeurs relatives, et que, nécessairement, la distribution granulométrique de l'échantillon a une influence sur le résultat.

TABLEAU 2

ELEMENTS	FRACTION < 80 MAILLES	FRACTION > 80 MAILLES DENSITE > 2.85
Cu	60 ppm	100 ppm
Zn	100 ppm	150 ppm
Ni	100 ppm	150 ppm
Co	30 ppm	60 ppm

Documents disponibles

Les documents accompagnant ce rapport préliminaire sont les suivants:

- 3 cartes au 1/250,000, pour la fraction lourde, pour Cu, Zn, Ni. (granulométrie > 80 mailles, densité > 2.85). Ces 3 cartes sont identifiées par le code 2-2 dans le coin inférieur gauche.

- 3 cartes au 1/250,000 pour la fraction fine (< 80 mailles) de l'échantillon original pour Cu, Zn, Ni. Ces 3 cartes sont identifiées par le code 2-0 dans le coin inférieur gauche.

- 1 carte index des cartes NTS disponibles au 1:50,000

A partir de la carte index, l'utilisateur pourra obtenir des résultats plus détaillés (valeur chiffrée) au 1/50,000 pour les mêmes éléments et les mêmes fractions, avec en plus la profondeur et la localisation de chaque échantillon avec son numéro tel qu'inscrit dans la banque de données.

Les cartes au 1:50,000 montrent quatre symboles choisis d'après la qualité de l'échantillon, ceci afin de permettre à l'utilisateur de mieux interpréter les résultats.

SYMBOLES D'APPRECIATION DES CARTES AU 1/50,000

- + till, déterminé au laboratoire de terrain
- \* nature de l'échantillon non déterminée au laboratoire de terrain, mais granulométrie conforme à un diamicton.
- nature de l'échantillon est douteuse et ce jugement a été établi au laboratoire de terrain.

- ▲ nature de l'échantillon non déterminée au laboratoire de terrain, mais granulométrie non conforme à un diamicton.

Un "print-out" sera disponible pour chaque carte NTS. Ce "print-out" donnera, en plus des éléments d'information existant sur les cartes, des renseignements relatifs à la qualité de l'échantillon. Deux autres éléments, Mn et Co, apparaîtront sur ce "print-out".

#### INFORMATIQUE

La partie informatique de ce travail a été faite par J.Y. Beauchemin et R. Dumont.

Tableau no. 1

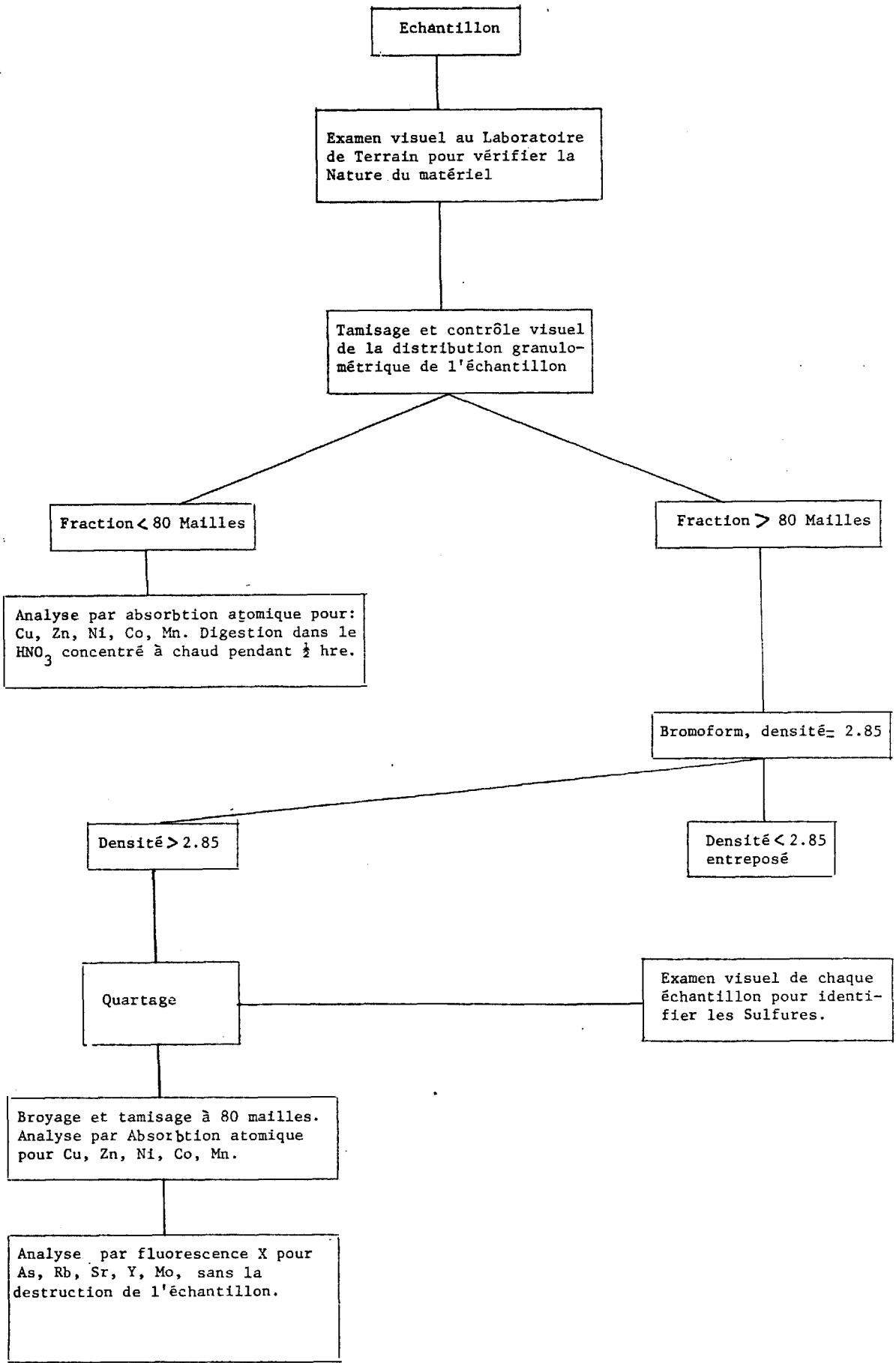
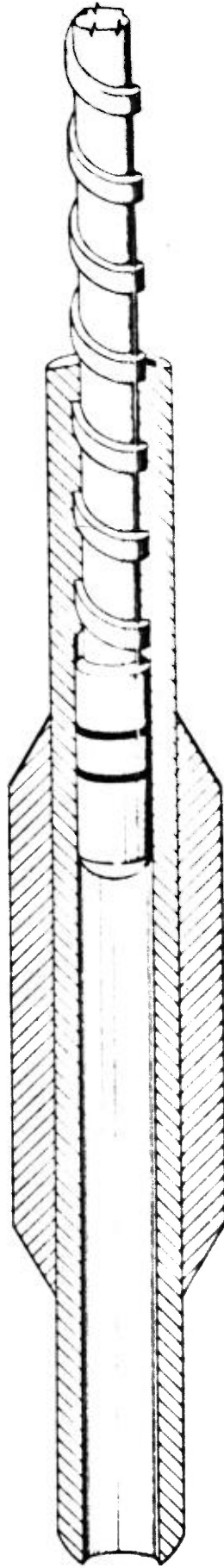
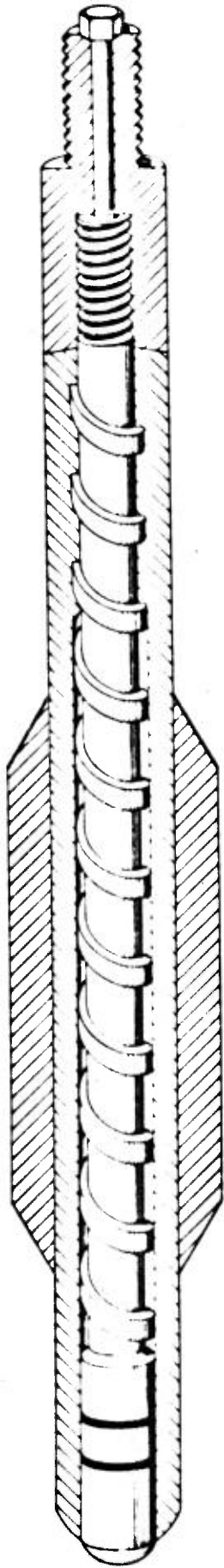


Figure: 3



CUIILLERE A ECHANTILLONNER

## ECHANTILLONNAGE DU TILL EN ABITIBI

## Cartes au 1:50,000 disponibles

Des cartes au 1:50,000 sont disponibles par groupes de 8 cartes. Chaque groupe couvre la superficie d'une carte NTS et comprend:

- une carte de localisation des échantillons sur fond topographique,
- 3 cartes de résultats chiffrés pour le Cu, Zn, Ni de la fraction lourde des échantillons (granulométrie 80 mailles, densité 2.85)
- 3 cartes de résultats chiffrés pour le Cu, Zn, Ni de la fraction fine des échantillons (granulométrie 80 mailles)
- 1 carte de profondeur des échantillons.

Chaque groupe de cartes est accompagné d'un "print out" de l'ordinateur fournissant, en plus des valeurs apparaissant sur les cartes, des renseignements relatifs à la qualité des échantillons, des résultats pour le cobalt et le manganèse ainsi que les résultats des réanalyses lorsqu'elles existent.

Ces documents, rédigés en français, peuvent être consultés au service de la Documentation technique, bureau 414, 1620 Boulevard de l'Entente, Québec, G1S 4N6. On peut en obtenir des copies, au même endroit, aux coûts mentionnés dans le tableau suivant. La signification des 4 symboles apparaissant sur les cartes au 1:50,000 sont expliqués dans le rapport accompagnant la carte index et les cartes au 1:250,000 que l'utilisateur doit d'abord consulter pour orienter ses besoins (voir communiqué de presse du D.P. 308).

No de la carte NTS	Nombre d'échantillons prélevés	Coût	No de la carte NTS	Nombre d'échantillons prélevés	Coût
31M14 E	5	4.30	32D03 W	29	4.40
31M15 E	23	4.30	32D06 E	154	5.00
31M16 E	12	4.30	32D07 E	421	5.80
31M16 W	39	4.50	32D07 W	482	6.20
32C03 W	176	4.90	32D08 E	539	6.50
32C04 E	371	5.60	32D08 W	570	6.50
32C04 W	397	6.00	32D09 E	471	6.10
32C05 E	196	5.00	32D09 W	327	5.60
32C05 W	79	4.60	32D10 E	104	4.60
32C06 E	16	4.30	32D10 W	211	5.10
32C06 W	66	4.50	32D11 E	314	5.40
32C11 W	42	4.40	32D11 W	189	4.90
32C12 E	244	5.10	32D13 E	18	4.30
32C12 W	122	4.80	32D14 E	192	4.90
32C13 E	36	4.40	32D14 W	188	5.00
32C13 W	10	4.30	32D15 E	151	4.80
32C14 E	24	4.30	32D15 W	169	4.80
32C14 W	49	4.50	32D16 E	76	4.60
32D01 E	292	5.40	32D16 W	102	4.70
32D01 W	232	5.20	32E03 E	54	4.40
32D02 E	119	4.70	32E03 W	68	4.50
32D02 W	238	5.20	32F04 E	21	4.30
32D03 E	191	5.00			

Des microfiches sont disponibles au coût de \$1.00 par groupe de documents couvrant la superficie d'une carte NTS.