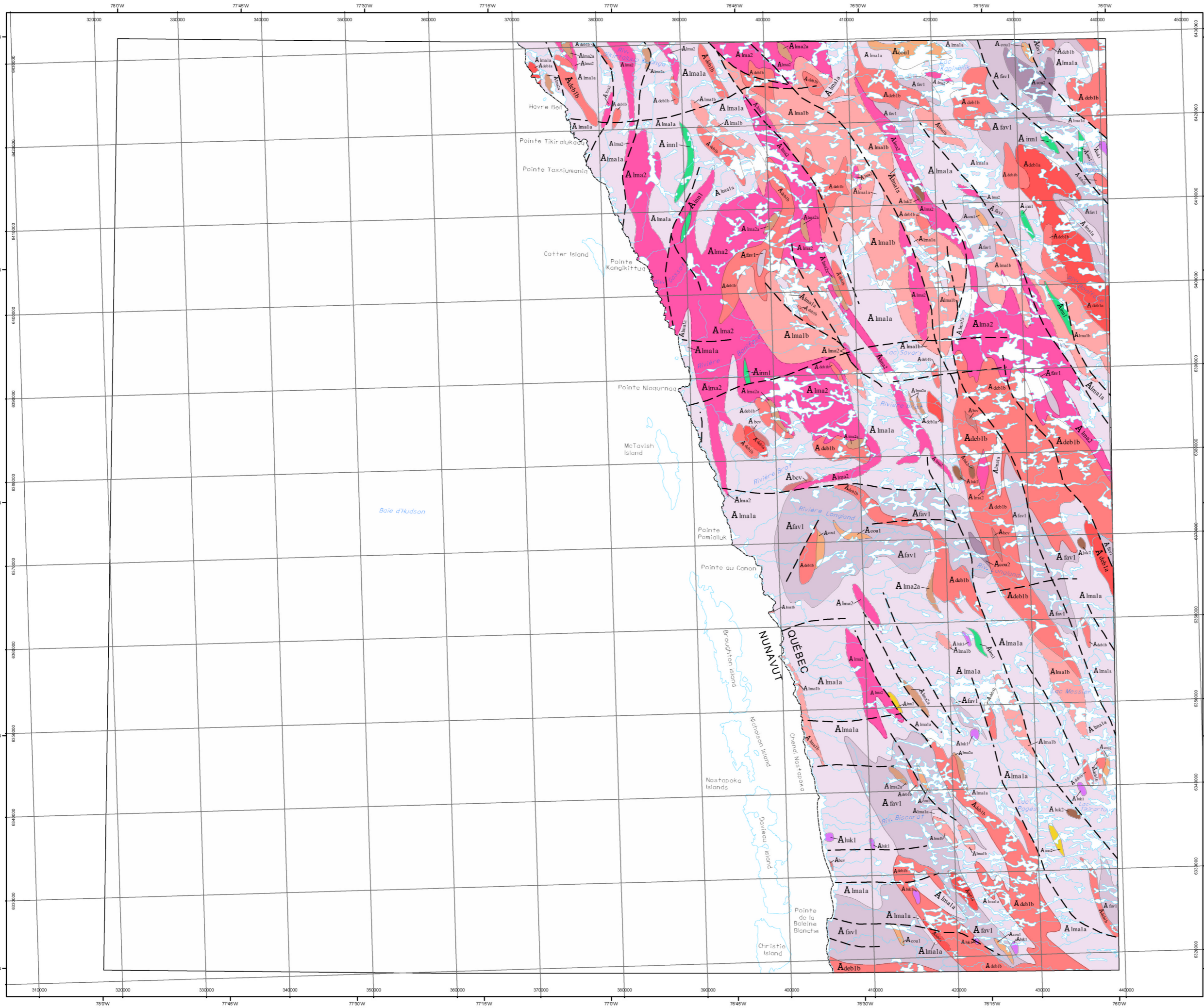


Compilation géologique - BROUGHTON ISLAND

34F



LÉGENDE STRATIGRAPHIQUE

ARCHÉEN

Suite de Quilinaaraaluk

A_{luk2} Gabbro et gabbronorite d'aspect massif, de granulométrie moyenne à grossière, qui contiennent de 5 à 15 % de phénocristaux de hornblende verte de 1 à 3 cm de longueur; recoupés par des injections blanchâtres de granite ou de tonalite qui produisent une texture bréchique.

A_{luk1} Roches ultramafiques composées de pyroxénite et d'un peu de périclote, d'aspect massif, de granulométrie moyenne à grossière et de couleur vert foncé ou gris noirâtre; peut contenir du gabbro ou du gabbronorite d'aspect massif. Toutes ces roches se composent de 5 à 15 % de phénocristaux de hornblende verte de 1 à 3 cm de longueur. Elles sont recoupées par des injections blanchâtres de granite ou de tonalite qui produisent une texture bréchique.

Suite de Loups Marins

Unité à orthopyroxène

A_{lma2} Enderbite et diorite quartzifère à hypersthène, verdâtre, massives à bien foliées, et de granulométrie moyenne à grossière; contiennent moins de 10 % d'amas centimétriques de minéraux mafiques; susceptibilité magnétique élevée un peu d'opdalite et de charnockite.

A_{lma2a} Diorite (± quartzifère) à hypersthène et gabbronorite, verdâtre, massifs à légèrement foliés et de granulométrie moyenne à grossière; contiennent entre 15 et 30 % d'amas de minéraux mafiques; susceptibilité magnétique élevée.

Unité à clinopyroxène

A_{lma1b} Grandiorite à biotite + hornblende ± clinopyroxène, gris rosâtre à gris violacé, d'aspect massif à folié, de granulométrie moyenne à grossière, légèrement porphyrique; caractérisée par la présence d'une quantité variable de cristaux de plagioclase saumon ou bourgogne; possède une susceptibilité magnétique élevée.

A_{lma1a} Leucotonalite à biotite ± clinopyroxène (5 % de minéraux mafiques) et tonalite mésocrate à biotite + hornblende ± clinopyroxène (12 à 15 % de minéraux mafiques). Ces roches ont une couleur gris violacé, un aspect massif à folié et une granulométrie fine à moyenne; un peu de diorite quartzifère à biotite + hornblende + clinopyroxène. Toutes les roches de l'unité Alma1a contiennent des cristaux de plagioclase bourgogne.

Suite de Desbergères

A_{deb1b} Granite leucocrate à biotite, gris rosâtre, massif, de granulométrie moyenne à très grossière, localement légèrement porphyrique; contient moins de 2 % de minéraux mafiques; enclaves de composition variée provenant des lithologies encaissantes.

A_{deb1a} Grandiorite et granite à biotite + hornblende, gris rosâtre à rose pâle, massifs à légèrement foliés, de granulométrie moyenne à grossière, localement légèrement porphyriques; renferment entre 2 et 15 % d'amas centimétriques de minéraux mafiques; comprend un peu de monzodiorite quartzifère. Toutes ces roches possèdent une susceptibilité magnétique élevée.

Suite de Baqueville

A_{bvc} Diorite bien foliée, gris légèrement verdâtre, de granulométrie fine à moyenne et avec une texture granoblastique bien développée; possède généralement une susceptibilité magnétique élevée; contient un peu de gabbro.

Suite de Favard

A_{fav1} Leucotonalite à biotite, gris pâle, massive à foliée, de granulométrie fine à moyenne, contenant moins de 10 % de biotite sous forme de petits feuilletés disséminés ou regroupés en amas; un peu de tonalite et de diorite quartzifère à hornblende + biotite (10 à 35 % de minéraux mafiques); présence de phases granitiques formant des rubans et des amas aux contacts diffus et graduels avec la phase tonalitique; enclaves de diorite et d'amphibolite.

Suite de Coursolles

A_{cow2} Tonalite à hornblende + biotite, gris pâle légèrement rosée, bien foliée, de granulométrie moyenne à grossière qui renferme entre 10 et 20 % d'amas centimétriques de minéraux mafiques; possède une susceptibilité magnétique moyenne à élevée. Présence de phases granitiques formant des rubans et des amas aux contacts diffus et graduels avec la phase tonalitique; enclaves de diorite et d'amphibolite.

A_{cow1} Diorite à hornblende + biotite, gris moyen à gris pâle légèrement verdâtre, massive à bien foliée et de granulométrie moyenne à grossière; contient de 20 à 50 % de minéraux mafiques formant des amas centimétriques souvent étirés dans la foliation; possède une susceptibilité magnétique élevée; présence de phases granitiques formant des rubans et des amas aux contacts diffus et graduels; un peu de diorite quartzifère et de gabbro à hornblende + biotite.

Complexe d'Innuksuac

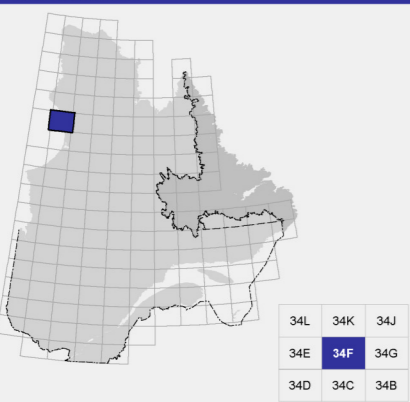
A_{inn2} Paragneiss migmatitisé à biotite + grenat + cordiérite, de granulométrie fine à moyenne et de teinte grisâtre avec une surface d'altération gris jaunâtre; la migmatitisation est marquée par la présence de bandes centimétriques métriques (10 à 25 %) de mobilisation blanchâtre, de composition granitique ou tonalitique; présence de formations de fer et d'amphibolite.

A_{inn1} Amphibolite fine, bien foliée, d'aspect rubané et à texture granoblastique bien développée; contient quelques formations de fer et un peu de paragneiss.

Les symboles et abréviations utilisés sur cette carte sont décrits dans la publication PRO 2000-08 du ministère des Ressources naturelles et de la Faune.

34F

Localisation

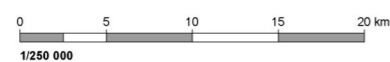


Métadonnées

Surface de référence géodésique : Ellipsoïde GRS 80
 Système de référence géodésique : NAD 83 compatible avec le système mondial WGS 84
 Projection cartographique : Mercator transverse universelle (MTU), fuseau 18
 Longitude d'origine : 77°00'
 Latitude d'origine : 0°

Frontières

----- Frontière internationale
 - - - - - Frontière interprovinciale ou interétatique
 - - - - - Frontière Québec - Terre-Neuve-et-Labrador (cette frontière n'est pas définitive)



Sources

Données : Ministère des Ressources naturelles et de la Faune, Géologie Québec, 2008
Topographie : Ministère des Ressources naturelles et de la Faune, Direction de l'information géographique, 1996

Réalisation

Révision stratigraphique : Martin Simard (2007)
 Référence : Simard, M., Chevê, S., David, J., Sharma, K.N.M., Labbé, J.-Y. (2005) - RG 2004-04
 Assistance technique : Hélène Gagné, Gertrude Janssen, Cynthia Labrecque

Production : Ministère des Ressources naturelles et de la Faune, Géologie Québec
 Diffusion : Ministère des Ressources naturelles et de la Faune
 Le présent document n'a aucune portée légale.
 © Gouvernement du Québec