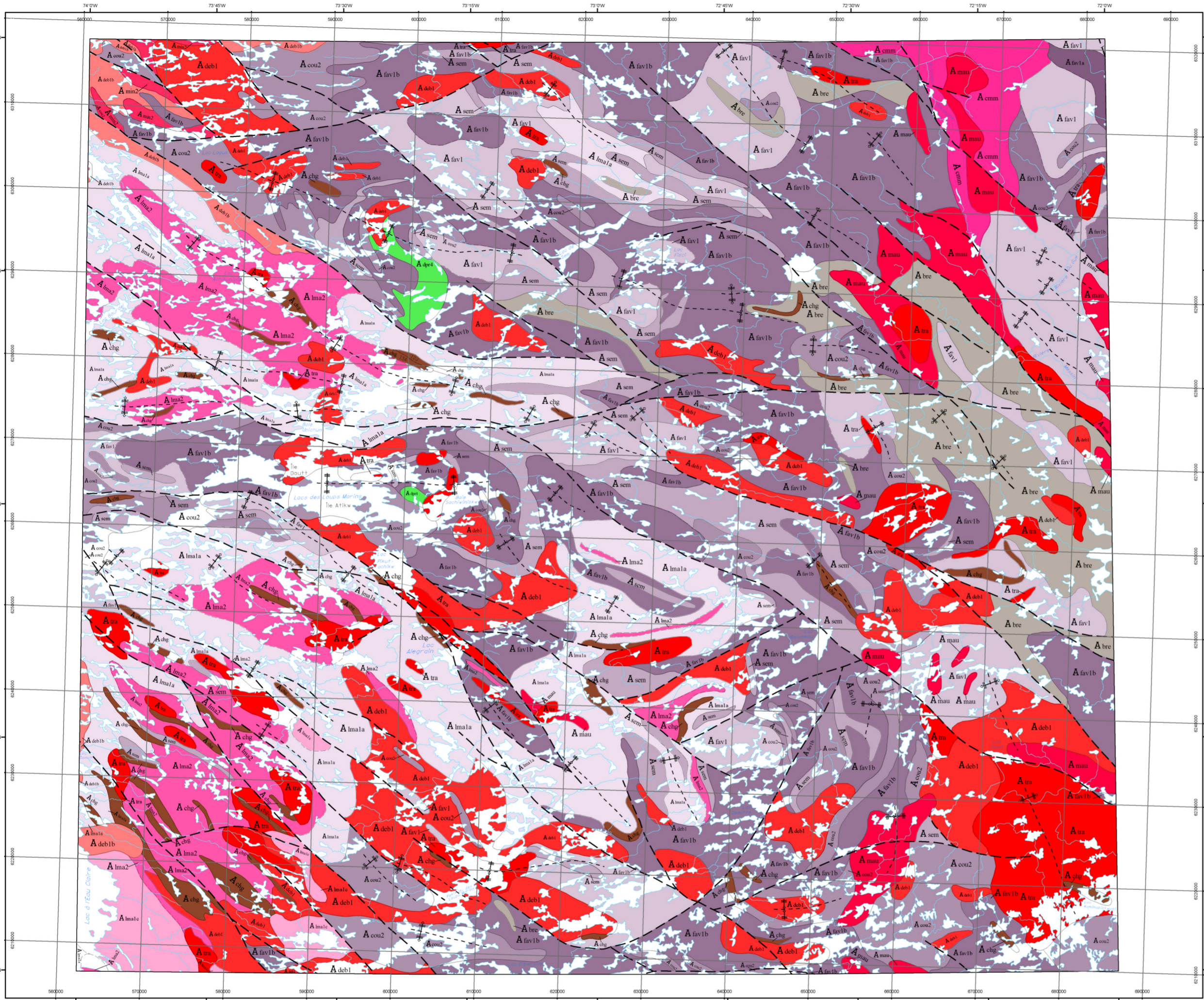


Compilation géologique - LAC DES LOUPS MARINS

34A



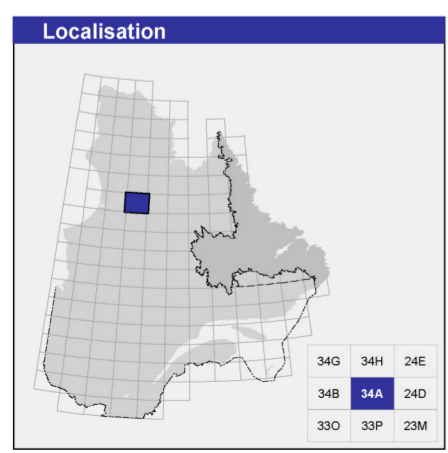
LÉGENDE STRATIGRAPHIQUE

ARCHÉEN

- Suite de Tramont**
■ **A_{tra}** Granite rose, massif et homogène, à granulométrie fine à grossière et renfermant très peu de minéraux mafiques (généralement < 1% biotite); pegmatite
- Suite de Maurel**
■ **A_{mau}** Granodiorite à granite, mégaporphyriques, caractérisés par des phénocristaux de feldspath potassique de 1 à 5 cm de longueur; ces roches possèdent une susceptibilité magnétique élevée
- Suite de Loups Marins**
Unité à clinopyroxène
■ **A_{lma2}** Diorite à hypersthène à enderbite, verdâtres, d'aspect massif et à granulométrie moyenne; opalite porphyrique; tonalite à orthopyroxène, possiblement d'origine métamorphique; injections centimétriques à métriques de charnockite brun jaunâtre, massive et de granulométrie fine à moyenne
■ **A_{lma1c}** Granodiorite à clinopyroxène et biotite rouge avec une texture mégaporphyrique caractérisée par des phénocristaux de feldspaths potassiques de 0,5 à 3 cm; roche avec une susceptibilité magnétique élevée
■ **A_{lma1a}** Tonalite et diorite quartzifère à clinopyroxène et biotite rouge caractérisées par des grains millimétriques à centimétriques de plagioclase rose saumon
- Suite du lac Minto**
■ **A_{min2}** Enderbite gris verdâtre, à grain moyen, massive à faiblement foliée et très magnétique
- Suite de MacMahon**
■ **A_{mma}** Enderbite verdâtre à granulométrie moyenne; opalite mégaporphyrique à phénocristaux de feldspath potassique; injections centimétriques à métriques de charnockite; un peu de trondhémite à orthopyroxène, possiblement d'origine métamorphique
- Suite de Desbergères**
■ **A_{deb1}** Granodiorite à granite à biotite à hornblende, homogènes, à granulométrie moyenne et d'aspect massif à faiblement folié; renferme moins de 10% de minéraux mafiques largement dominés par la biotite
■ **A_{deb1b}** Granite à granodiorite à biotite, de couleur gris rosâtre à rose pâle, d'aspect massif à faiblement folié, de granulométrie moyenne à grossière, localement légèrement porphyriques et contenant moins de 8% de minéraux mafiques; présence de vestiges de tonalite formant des amas ou des lentilles aux contacts diffus et graduels
- Suite de Châteauguay**
■ **A_{chg}** Dykes et masses restreintes de gabbro, de diorite et de roches ultramafiques; ces intrusions sont souvent injectées d'un matériel granitique blanchâtre qui confère un aspect bréchique
- Suite de Sem**
■ **A_{sem}** Tonalite riche en biotite (20 à 40%) à l'aspect de diatexite et contenant de nombreux enclaves et niveaux de diorite et de paragneiss migmatitisés
- Suite de Favard**
■ **A_{fav1}** Trondhémite et leucotonalite à biotite (<10%), massive à faiblement foliée
■ **A_{fav1b}** Trondhémite et leucotonalite à biotite, granitisées; contiennent entre 10 et 60% d'une fraction granitique formant des niveaux, des amas, des poches et des lentilles aux contacts graduels donnant à l'unité un aspect hétérogène; un peu de granodiorite à biotite
■ **A_{fav1a}** Trondhémite et leucotonalite contenant de nombreux niveaux décimétriques à métriques de paragneiss, de gneiss tonalitique, de diorite, de gabbro et d'amphibolite
- Suite de Coursolles**
■ **A_{cou2}** Tonalite à granulométrie fine à moyenne, généralement bien foliée et renfermant de 15 à 25% de minéraux mafiques (hornblende et biotite); granitisée par endroits
- Ceinture de Dupire**
■ **A_{dpr1}** Roches volcanosédimentaires non différenciées: volcanites amphibolitisées de composition intermédiaire à mafique; paragneiss à biotite et grenat et paragneiss à hornblende, biotite et grenat; formations de fer oxydées ou silicatées; un peu de gabbro et de roches ultramafiques; quelques rares niveaux de roches pyroclastiques felsiques et de schistes à biotite et sillimanite
- Suite de Brésolles**
■ **A_{brc}** Assemblage rubané d'aspect gneissique constitué d'une alternance de bandes pâles de composition tonalitique et trondhémite et de bandes foncées composées de diorite et de tonalite mélanocrate; nombreuses enclaves d'amphibolite et enclaves de paragneiss

Les symboles et abréviations utilisés sur cette carte sont décrits dans la publication PRO 2000-08 du ministère des Ressources naturelles et de la Faune.

34A



Métadonnées	<p>Surface de référence géodésique : Ellipsoïde GRS 80</p> <p>Système de référence géodésique : NAD 83 compatible avec le système mondial WGS 84</p> <p>Projection cartographique : Mercator transverse universelle (MTU), fuseau 18</p> <p>Longitude d'origine : 73°00'</p> <p>Latitude d'origine : 0°</p>
Frontières	<p>----- Frontière internationale</p> <p>----- Frontière interprovinciale ou interrétatique</p> <p>----- Frontière Québec - Terre-Neuve-et-Labrador (cette frontière n'est pas définitive)</p>

Sources	<p>Données : Ministère des Ressources naturelles et de la Faune, 2008</p> <p>Géologie : Ministère des Ressources naturelles et de la Faune, Géologie Québec</p> <p>Topographie : Ministère des Ressources naturelles et de la Faune, Direction de l'information géographique, 1996</p>
----------------	---

Réalisation	<p>Révision stratigraphique : Martin Simard (2001)</p> <p>Référence : Gosselin, C., Simard, M., David, J. (2001) - RG 2001-10</p> <p>Assistance technique : Marie-Josée Mailhot, Kathy Langlois, Pascal Levasseur</p>
Production	Ministère des Ressources naturelles et de la Faune, Géologie Québec
Diffusion	Ministère des Ressources naturelles et de la Faune
Le présent document n'a aucune portée légale. © Gouvernement du Québec	

