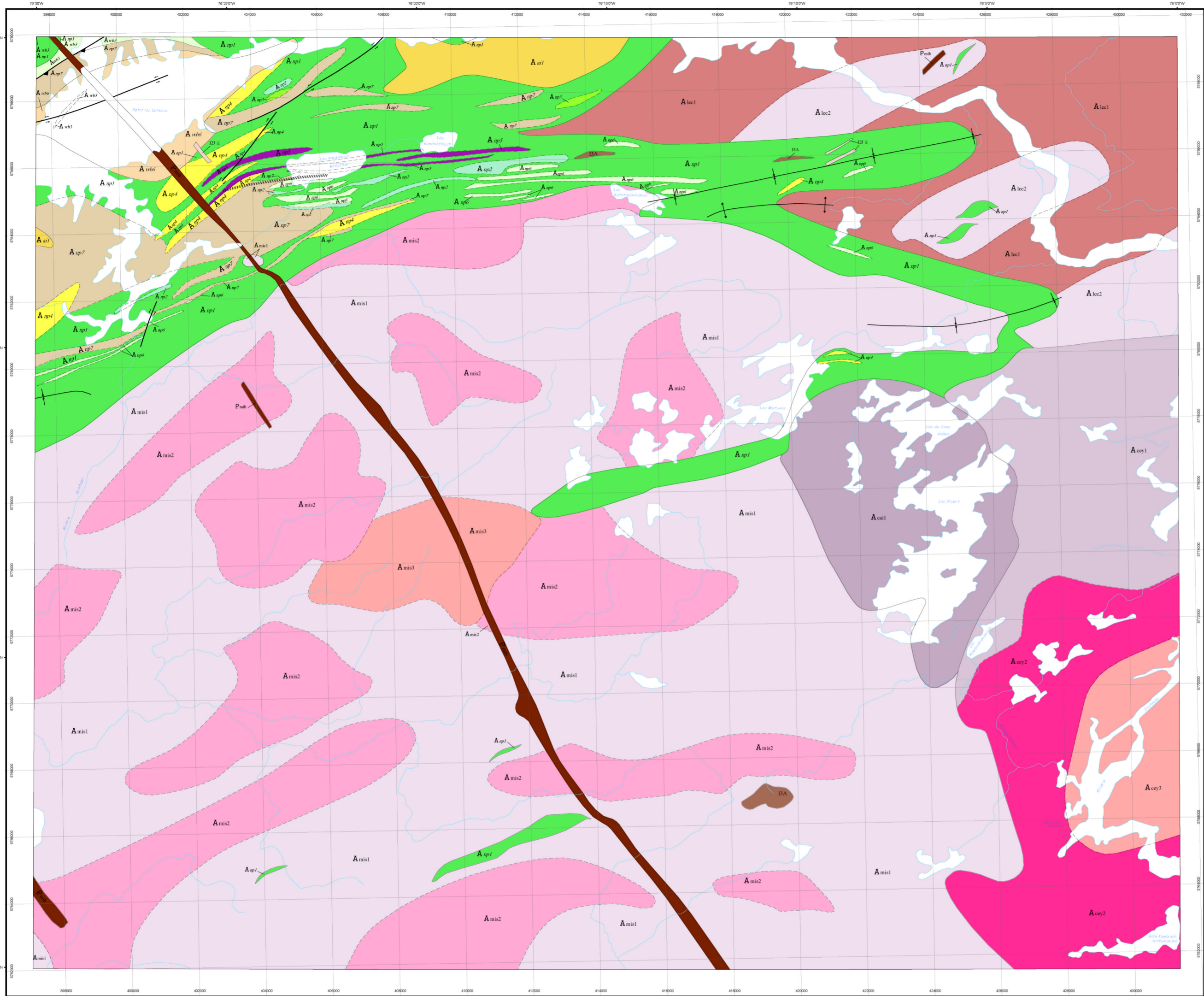


# Géologie - LAC PIVERT

33C01



## LÉGENDE STRATIGRAPHIQUE

- PROTÉROZOÏQUE**
- Essaim de Mistassini**
- Diabase
- Batholite de Le Caron**
- Tonalite
  - Diorite
- Batholite de Casey**
- Monzogranite
  - Granodiorite
  - Tonalite
- Batholite de Mitsumis**
- Monzogranite
  - Granodiorite et pegmatite
  - Tonalite déformée avec poches de pegmatite
- Pluton du Camp Indien**
- Tonalite et granodiorite
- Groupe d'Eastmain**
- Formation d'Aclair**
- Paragneiss à minéraux métamorphiques : BO, SM, CD et/ou BO, GR, SU, KN, SM et/ou BO, GR, SU, KN et/ou BO, AD, GR et/ou BO
- Formation de Wabamisk**
- Arkose
  - Tufs felsiques à intermédiaires
- Formation d'Anatacau-Pivert**
- Siltstone, mudstone, localement niveaux de conglomérats
  - Tufs felsiques et intermédiaires
  - Formations de fer (faciès des oxydes, des silicates et/ou des sulfures)
  - Rhyolite et rhyodacite
  - Andésite et trachyte
  - Amphibolite à grenat
  - Basalte amphibolitisé et amphibolite

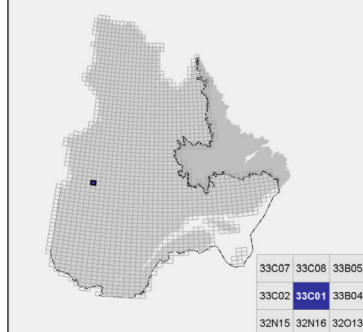
## LÉGENDE LITHOLOGIQUE

- Dyke de diorite porphyrique
- Gabbro

Les symboles et abréviations utilisés sur cette carte sont décrits dans la publication PRO 2000-08 du ministère des Ressources naturelles et de la Faune.

33C01

## Localisation

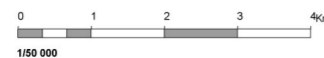


## Métadonnées

Surface de référence géodésique : Ellipsoïde GRS 80  
 Système de référence géodésique : NAD 83 compatible avec le système mondial WGS 84  
 Projection cartographique : Mercator transverse universelle (MTU), fuseau 18  
 Longitude d'origine : 78°15'  
 Latitude d'origine : 0°

## Frontières

----- Frontière internationale  
 - - - - - Frontière interprovinciale ou interétatique  
 - - - - - Frontière Québec - Terre-Neuve-et-Labrador (cette frontière n'est pas définitive)



## Sources

Données	Organisme	Année
Géologie	Ministère des Ressources naturelles et de la Faune, Géologie Québec	2008
Topographie	Ministère des Ressources naturelles et de la Faune, Direction de l'information géographique	1996

## Réalisation

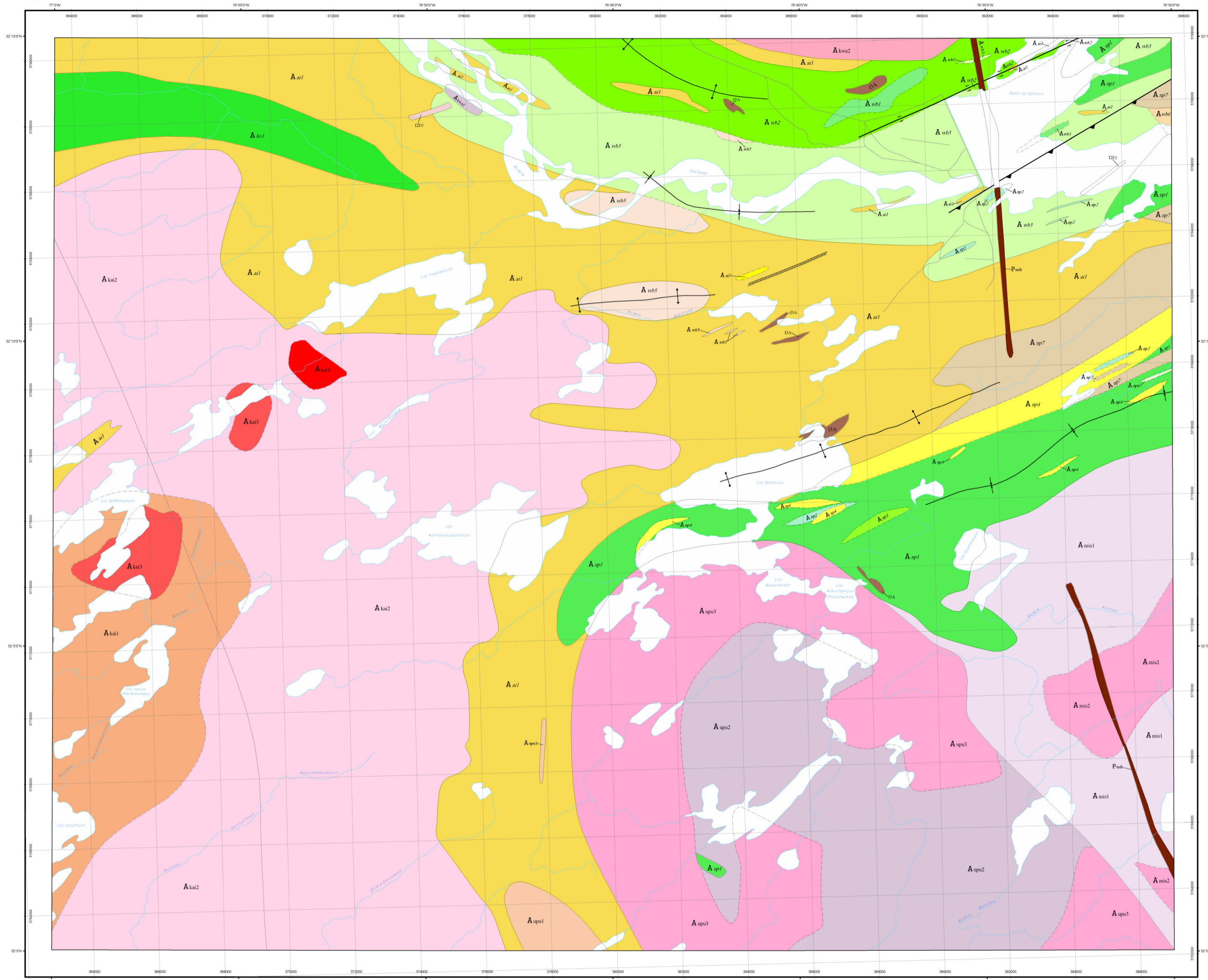
Géologie	Moukheil Abdelali, Caron Katha, Frappier-Rivard David, Nabil Hassan (1999)
Référence	Moukheil, A. (2000) - DPV 450
Assistance technique	Daniel Martel, Katha Caron, Marie-Eve Lagacé

Production : Ministère des Ressources naturelles et de la Faune, Géologie Québec  
 Diffusion : Ministère des Ressources naturelles et de la Faune  
 Le présent document n'a aucune portée légale  
 © Gouvernement du Québec

**SIGÉOM**  
 Système d'information géographique du Québec

# Géologie - LAC ANATACAU

33C02



## LÉGENDE STRATIGRAPHIQUE

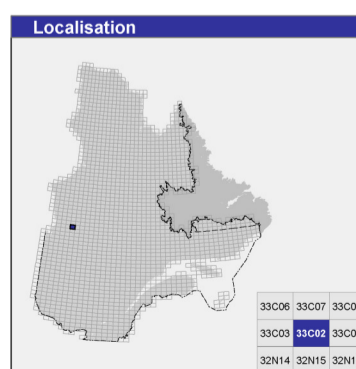
- PROTÉROZOÏQUE**
- Essaim de Mistassini**
- Diabase
- ARCHÉEN**
- Pluton de Kawachusi**
- Granodiorite et pegmatite
  - Tonalite à enclaves de paragneiss
- Pluton de Kapiwak**
- Syénogranite
  - Monzogranite porphyrique et magnétique
  - Granodiorite à enclaves de paragneiss
  - Monzonite
- Pluton d'Aupiskach**
- Granodiorite porphyrique
  - Tonalite
  - Monzonite
- Batholite de Mistumis**
- Granodiorite
  - Tonalite déformée avec poches de pegmatite
- Groupe d'Eastclair**
- Formation d'Auclair**
- Tufs felsiques
  - Paragneiss à minéraux métamorphiques: BO, SM, CD et/ou BO, GR, SU, KN, SM et/ou BO, GR, SU, KN et/ou BO, AD, GR, et/ou BO
- Formation de Wabamisk**
- Arkose
  - Conglomérats monogéniques à polygéniques
  - Tufs felsiques à intermédiaires
  - Tufs intermédiaires
  - Basalte amphibolitisé et amphibolite
- Formation de Komo**
- Basalte amphibolitisé et amphibolite
- Formation d'Anatacau-Pivert**
- Siltstrie, mudstrie, localement niveaux de conglomérats
  - Tufs intermédiaires
  - Rhyolite et rhyodacite
  - Andésite
  - Amphibolite à grenat
  - Basalte amphibolitisé et amphibolite

## LÉGENDE LITHOLOGIQUE

- ARCHÉEN**
- Dyke de diorite porphyrique
  - Gabbro

Les symboles et abréviations utilisés sur cette carte sont décrits dans la publication PRO 2000-08 du ministère des Ressources naturelles et de la Faune.

33C02

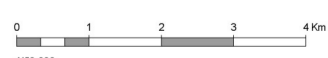


### Métadonnées

Surface de référence géodésique : Ellipsoïde GRS 80  
 Système de référence géodésique : NAD 83 compatible avec le système mondial WGS 84  
 Projection cartographique : Mercator transverse universelle (MTU), fuseau 18  
 Longitude d'origine : 76°45'  
 Latitude d'origine : 0°

### Frontières

----- Frontière internationale  
 - - - - - Frontière interprovinciale ou interétatique  
 - - - - - Frontière Québec - Terre-Neuve-et-Labrador (cette frontière n'est pas définitive)



### Sources

Données	Organisme	Année
Géologie	Ministère des Ressources naturelles et de la Faune, Géologie Québec	2008
Topographie	Ministère des Ressources naturelles et de la Faune, Direction de l'information géographique	1996

### Réalisation

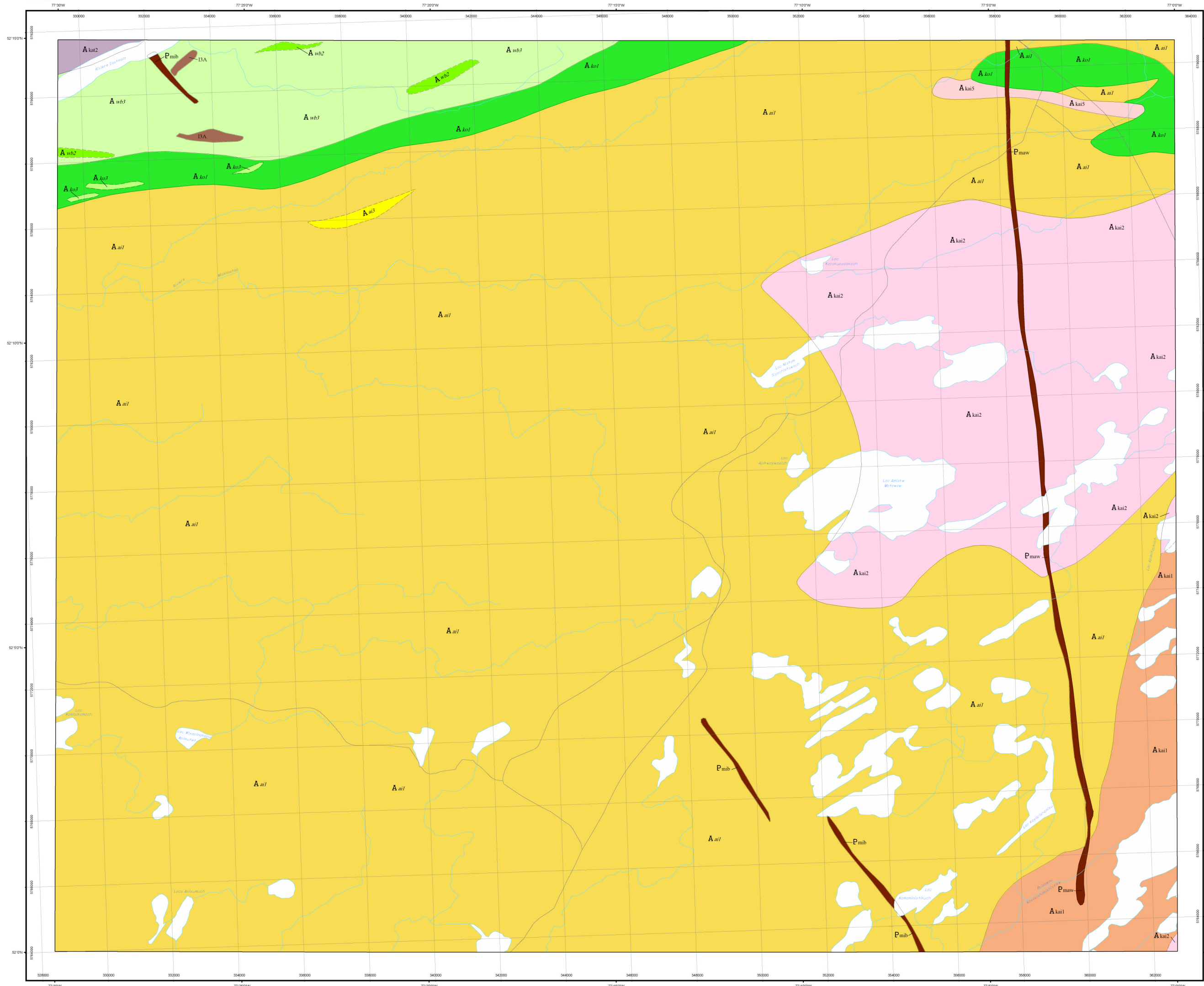
Géologie : Ali Moukhalil et al. (2008)  
 Références : Franco, A. (1976) - DPV 450  
 Franco, A. (1978) - DPV 574  
 Moukhalil, A. (2000) - RG 2000-04  
 Assistance technique : Daniel Martel, Kathia Caron, Steven Hughes

Production : Ministère des Ressources naturelles et de la Faune, Géologie Québec  
 Diffusion : Ministère des Ressources naturelles et de la Faune  
 Le présent document n'a aucune portée légale  
 © Gouvernement du Québec

**SIGÉOM**  
 Système d'information géomorphologique du Québec

# Géologie - RIVIÈRE MISKIMATAO

33C03



## LÉGENDE STRATIGRAPHIQUE

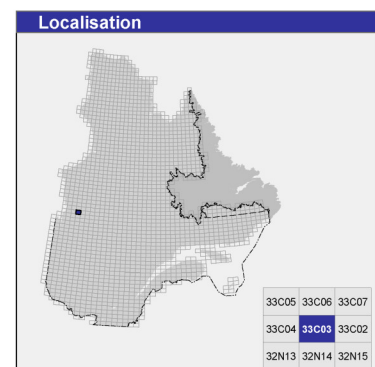
- PROTÉROZOÏQUE**
- Essaim de dykes de Matachewan**
    - Diabase
  - Essaim de Mistassini**
    - Diabase
  - ARCHÉEN**
  - Pluton de Kapiwak**
    - Pegmatite à spodumène
    - Granodiorite à enclaves de paragneiss et de pegmatite
    - Monzonite
  - Batholite de Kasapawitish**
    - Tonalite déformée à gneissique
  - Groupe d'Estmain**
  - Formation d'Aucclair**
    - Tufs felsiques
    - Paragneiss, assemblages métamorphiques, BO, SM, CD et/ou BO, GR, SU, SM et/ou BO, GR, SU et/ou BO, AD, GR et/ou BO et migmatite (10 à 15% de mobilisat)
  - Formation de Wabamisk**
    - Tufs felsiques à intermédiaires
    - Tufs intermédiaires
  - Formation de Komo (2703 ± 28 Ma : Moukhsil, A., 2001)**
    - Tufs felsiques à intermédiaires
    - Basalte amphibolitisé et amphibolite

## LÉGENDE LITHOLOGIQUE

- ARCHÉEN**
- Gabbro

Les symboles et abréviations utilisés sur cette carte sont décrits dans la publication PRQ 2003-05 du ministère des Ressources naturelles et de la Faune.

33C03

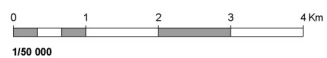


### Métadonnées

Surface de référence géodésique : Ellipsoïde GRS 80  
 Système de référence géodésique : NAD 83 compatible avec le système mondial WGS 84  
 Projection cartographique : Mercator transverse universelle (MTU), fuseau 18  
 Longitude d'origine : 77°15'  
 Latitude d'origine : 0°

### Frontières

----- Frontière internationale  
 - - - - - Frontière interprovinciale ou interétatique  
 - - - - - Frontière Québec - Terre-Neuve-et-Labrador (cette frontière n'est pas définitive)



### Sources

Données	Organisme	Année
Géologie	Ministère des Ressources naturelles et de la Faune, Géologie Québec	2008
Topographie	Ministère des Ressources naturelles et de la Faune, Direction de l'information géographique	1996

### Réalisation

Géologie	Année
All Moukhsil et al. (2001)	2001
Moukhsil, A. (2001) - RG 2001-08	2001

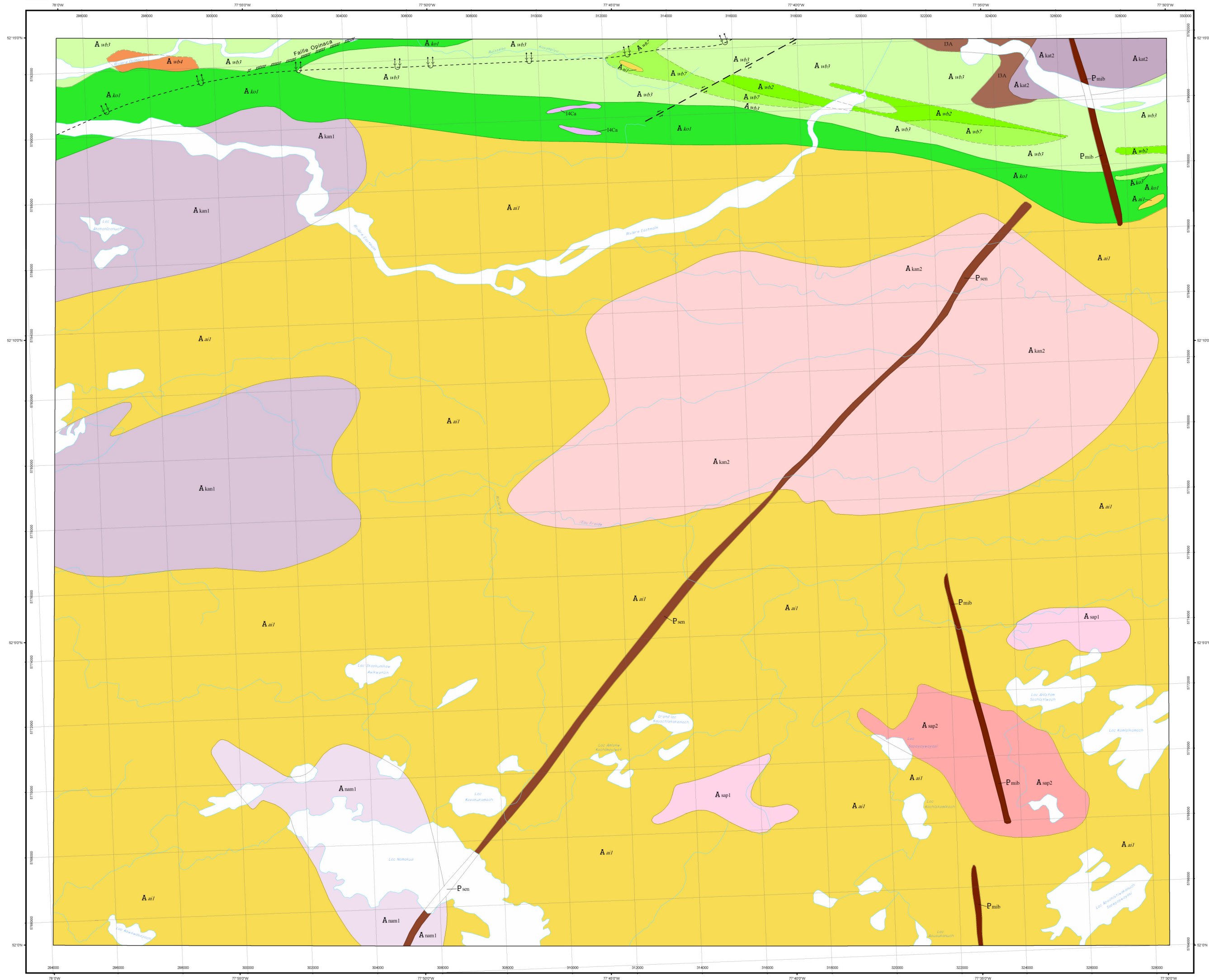
Assistance technique : Pascal Perron, Steven Hughes

Production : Ministère des Ressources naturelles et de la Faune, Géologie Québec  
 Diffusion : Ministère des Ressources naturelles et de la Faune  
 Le présent document n'a aucune portée légale  
 © Gouvernement du Québec



# Géologie - CHUTE TALKING

33C04



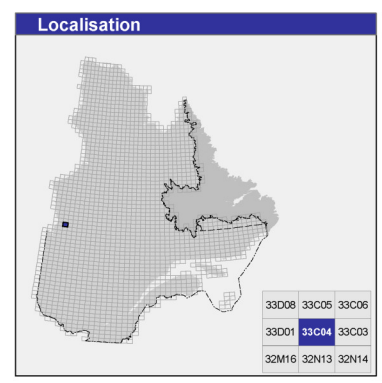
## LÉGENDE STRATIGRAPHIQUE

- PROTÉROZOÏQUE**
- Essaim de Mistassini
    - P<sub>mb</sub> Diabase
  - Dykes de Senneterre
    - P<sub>scn</sub> Diabase
- ARCHÉEN**
- Batholite de Kasapawitish
    - A<sub>kat2</sub> Tonalite déformée à gneissique
  - Batholite d'Akapananuch
    - A<sub>kat1</sub> Pegmatite injectée dans le paragneiss
    - A<sub>kat1</sub> Tonalite, granodiorite et enclaves de paragneiss
  - Pluton de Namekus
    - A<sub>nam1</sub> Tonalite et granodiorite
  - Pluton de Sapey
    - A<sub>sap2</sub> Pegmatite à enclaves de paragneiss
    - A<sub>sap1</sub> Granodiorite à enclaves de paragneiss
  - Groupe d'Eastmain
    - Formation d'Auclair
      - A<sub>ai1</sub> Paragneiss à minéraux métamorphiques: BO, SM, CD et/ou BO, GR, SU, KN, SM et/ou BO, GR, SU, KN et/ou BO, AD, GR et/ou BO
    - Formation de Wabamisk
      - A<sub>wb1</sub> Tufs intermédiaires et formation de fer oxydée
      - A<sub>wb4</sub> Conglomérat polygénique à matr. dominante
      - A<sub>wb3</sub> Tufs felsiques à intermédiaires
      - A<sub>wb2</sub> Tufs intermédiaires
    - Formation de Komo
      - A<sub>ko1</sub> Tufs felsiques à intermédiaires
      - A<sub>ko2</sub> Basalte amphibolitisé et amphibolite

## LÉGENDE LITHOLOGIQUE

- ARCHÉEN**
- DA Gabbro
  - IKCa Clinopyroxénite et pyroxénite
- Les symboles et abréviations utilisés sur cette carte sont décrits dans la publication PRO 2000-08 du ministère des Ressources naturelles et de la Faune.

33C04

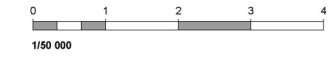


### Métadonnées

Surface de référence géodésique : Ellipsoïde GRS 80  
 Système de référence géodésique : NAD 83 compatible avec le système mondial WGS 84  
 Projection cartographique : Mercator transverse universelle (MTU), fuseau 18  
 Longitude d'origine : 77°45'  
 Latitude d'origine : 0°

### Frontières

----- Frontière internationale  
 - - - - - Frontière interprovinciale ou interterritoriale  
 - - - - - Frontière Québec - Terre-Neuve-et-Labrador (cette frontière n'est pas définitive)



### Sources

Données	Organisme	Année
Géologie :	Ministère des Ressources naturelles et de la Faune, Géologie Québec	2008
Topographie :	Ministère des Ressources naturelles et de la Faune, Direction de l'information géographique	1996

### Réalisation

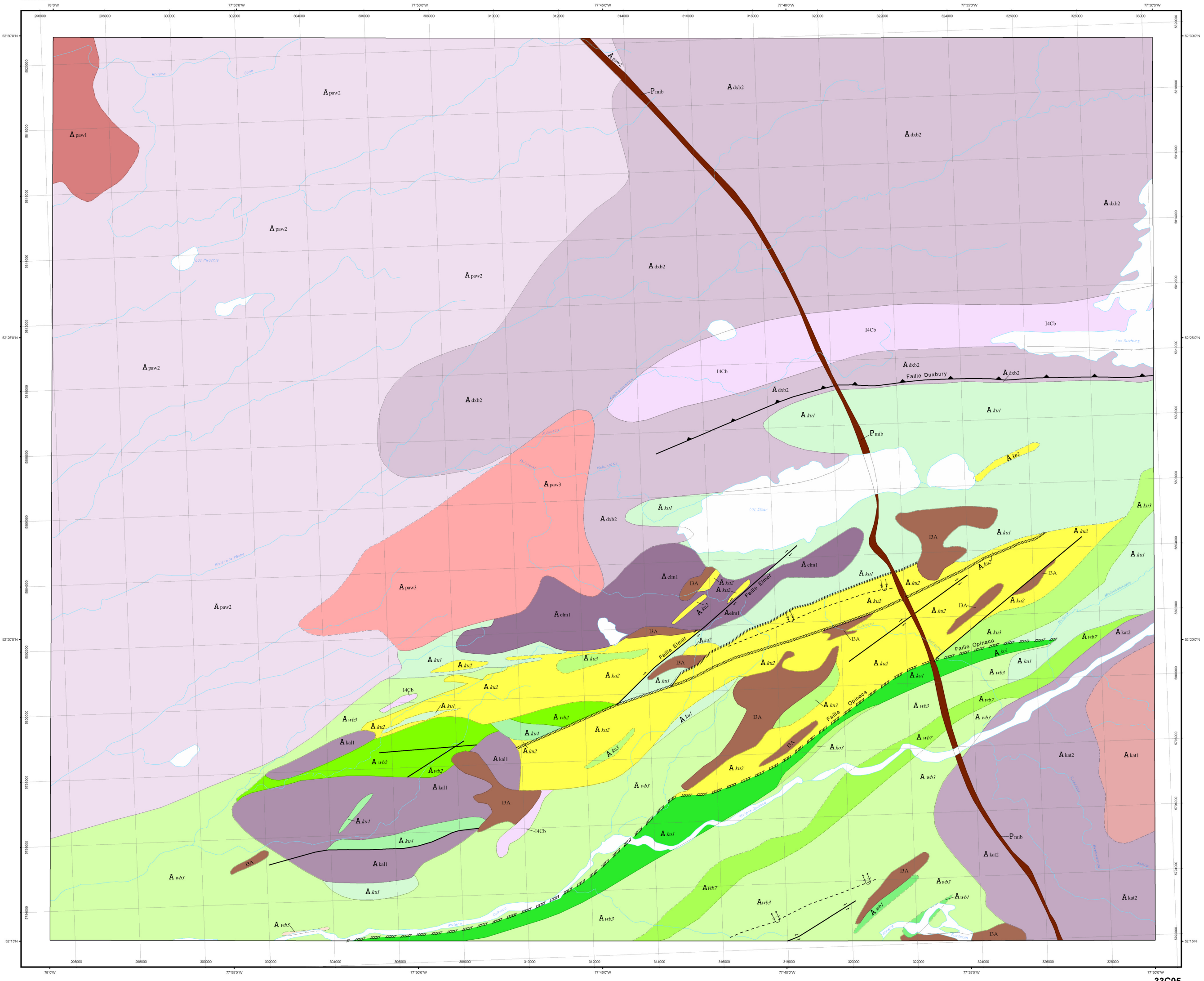
Géologie :	All Moukhalil et al. (2001)
Référence :	Moukhalil, A. (2001) - RG 2001-08
Assistance technique :	Pascal Perron, Steven Hughes

Production : Ministère des Ressources naturelles et de la Faune, Géologie Québec  
 Diffusion : Ministère des Ressources naturelles et de la Faune  
 Le présent document n'a aucune portée légale  
 © Gouvernement du Québec



# Géologie - LAC ELMER

33C05



## LÉGENDE STRATIGRAPHIQUE

### PROTÉROZOÏQUE

- Essaim de Mistassini**
  - Diabase
- Pluton de Pawachis**
  - A\_paw1 Pegmatite à enclaves de tonalite et de granodiorite
  - A\_paw2 Tonalite à enclaves de diorite et d'amphibolite
  - A\_paw3 Monzonite quartzifère à enclaves de granodiorite à clinopyroxène
- Batholite de Duxbury**
  - A\_dsb2 Tonalite et granodiorite non-déformée
- Batholite de Kasapawatchic**
  - A\_kas2 Tonalite déformée à gneissique
  - A\_kas1 Monzonite à magnétite
- Pluton d'Elmer (2745,5 ± 1,5 Ma : Moukhsil, A., 2001)**
  - A\_elm1 Tonalite porphyrique (PG, QZ) à granodiorite porphyrique (FP)
- Pluton de Kall (2744-2701 Ma : Moukhsil, A., 2001)**
  - A\_kal1 Tonalite porphyrique à quartz bleu à granodiorite

### Groupe d'Estmain

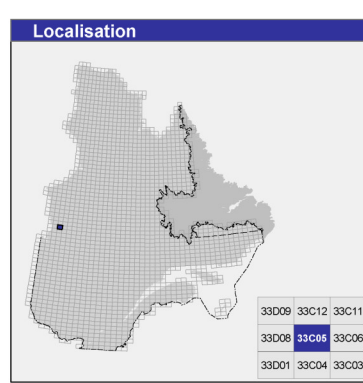
- Formation de Wabamisk**
  - A\_wb7 Tufs et formations de fer
  - A\_wb5 Conglomérats monogéniques à polygéniques et grès
  - A\_wb3 Tufs felsiques à intermédiaires
  - A\_wb2 Tufs intermédiaires
  - A\_wb1 Basalte amphibolitisé et amphibolite
- Formation de Komo**
  - A\_kom2 Tufs felsiques à intermédiaires
  - A\_kom1 Basalte amphibolitisé et amphibolite
- Formation de Kauputauch (2751,6 ± 0,8 Ma : Moukhsil, A., 2001)**
  - A\_kat2 Basalte à basalte andésitique
  - A\_kat1 Tufs felsiques à mafiques
  - A\_kat3 Rhyolite et rhyodacite
  - A\_kat4 Basalte amphibolitisé et amphibolite

## LÉGENDE LITHOLOGIQUE

- I3A Gabbro
- I4Cb Clinopyroxénite et pyroxénite avec injections de pegmatite

Les symboles et abréviations utilisés sur cette carte sont décrits dans la publication PRO 2000-08 du ministère des Ressources naturelles et de la Faune.

33C05

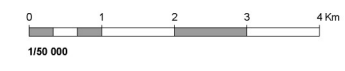


### Métadonnées

Surface de référence géodésique : Ellipsoïde GRS 80  
 Système de référence géodésique : NAD 83 compatible avec le système mondial WGS 84  
 Projection cartographique : Mercator transverse universelle (MTU), fuseau 18  
 Longitude d'origine : 77°45'  
 Latitude d'origine : 0°

### Frontières

--- Frontière internationale  
 - - - Frontière interprovinciale ou interétatique  
 - - - Frontière Québec - Terre-Neuve-et-Labrador (cette frontière n'est pas définitive)



### Sources

Données	Organisme	Année
Géologie	Ministère des Ressources naturelles et de la Faune, Géologie Québec	2008
Topographie	Ministère des Ressources naturelles et de la Faune, Direction de l'information géographique	1996

### Réalisation

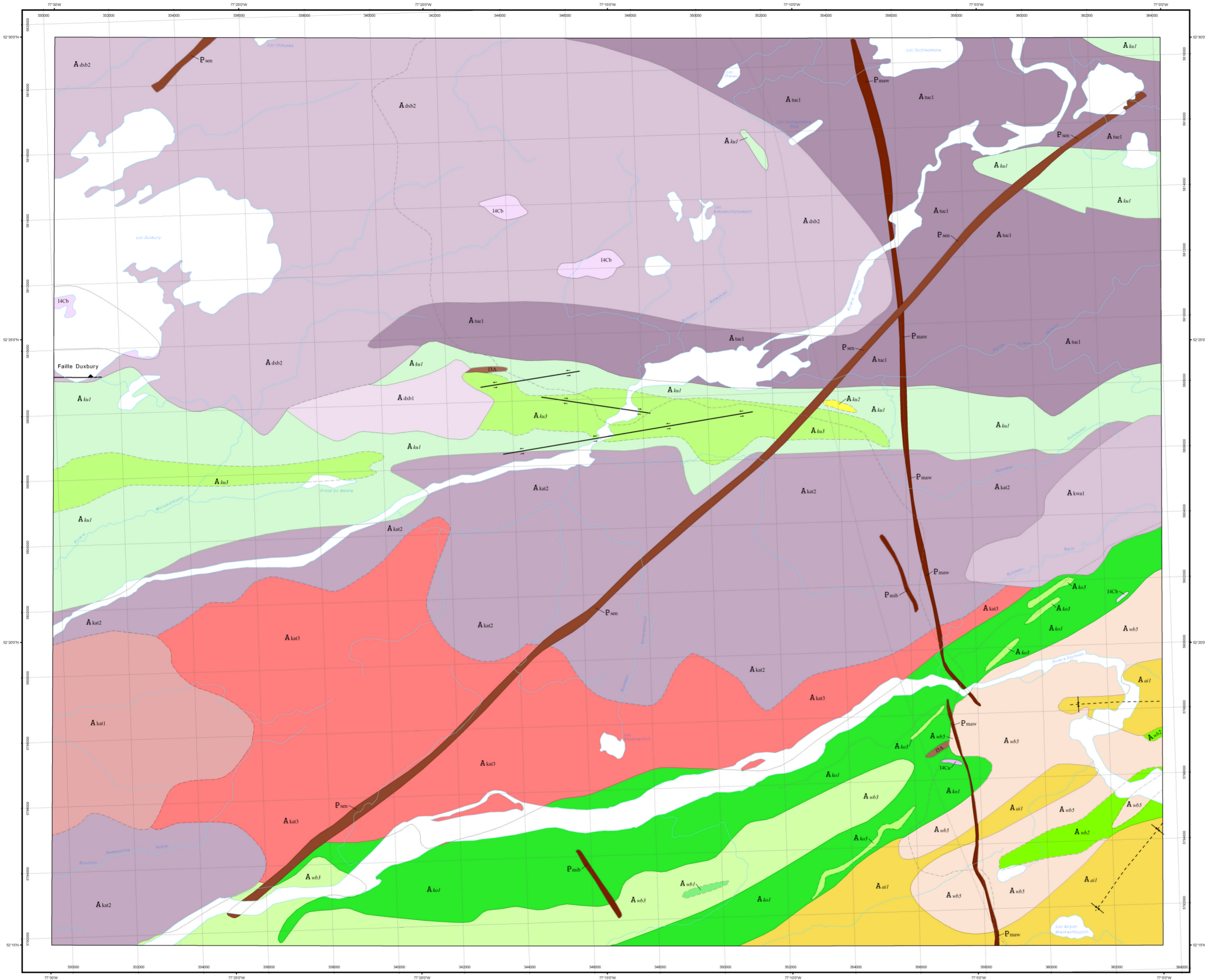
Géologie	All Moukhsil et al. (2001)
Référence	Moukhsil, A. (2001) - RG 2001-08
Assistance technique	Pascal Perron, Steven Hughes

Production : Ministère des Ressources naturelles et de la Faune, Géologie Québec  
 Diffusion : Ministère des Ressources naturelles et de la Faune  
 Le présent document n'a aucune portée légale  
 © Gouvernement du Québec



# Géologie - LAC DUXBURY

33C06



## LÉGENDE STRATIGRAPHIQUE

### PROTÉROZOÏQUE

- Dykes de Gennette**
- P<sub>gen</sub>** Diabase
- Essaim de dykes de Matachewan**
- P<sub>maw</sub>** Diabase
- Essaim de Mistassini**
- P<sub>mis</sub>** Diabase

### ARCHÉEN

- Pluton de Kawachusi**
- A<sub>ka1</sub>** Tonalité à enclaves de paragneiss
- Pluton de Takuch**
- A<sub>ta1</sub>** Tonalité et granodiorite
- Batholite de Duxbury (2709 ±2,1 Ma ; Gauthier, 1981)**
- A<sub>db2</sub>** Tonalité et granodiorite non-déformée
- A<sub>db1</sub>** Tonalité déformée et pegmatite
- Batholite de Kasapawitsh (2728 ±4/-3 Ma ; RG 2001-08)**
- A<sub>ka3</sub>** Granodiorite et pegmatite
- A<sub>ka2</sub>** Tonalité déformée à gneissique
- A<sub>ka1</sub>** Monzonite à magnétite
- Groupe d'Eastmain**
- Formation d'Auclair**
- A<sub>ai1</sub>** Paragneiss, assemblages métamorphiques; BO, SM, CD et/ou BO, GR, SU, SM et/ou BO, GR, SU et/ou BO, AD, GR et/ou BO et migmatite (10 à 15% de mobilisat)

### Formation de Wabamisk

- A<sub>wb5</sub>** Conglomérat monogénique à polygénique et grès
- A<sub>wb3</sub>** Tufs felsiques à intermédiaires
- A<sub>wb2</sub>** Tufs intermédiaires
- A<sub>wb1</sub>** Basalte amphibolitisé et amphibolite

### Formation de Komo (2705 ±3 Ma ; RG 2001-08)

- A<sub>ko3</sub>** Tufs felsiques à intermédiaires
- A<sub>ko1</sub>** Basalte amphibolitisé et amphibolite

### Formation de Kauputauch

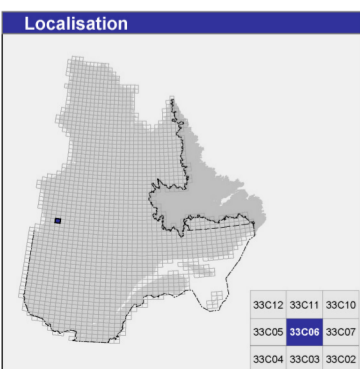
- A<sub>ka1</sub>** Tufs felsiques à mafiques
- A<sub>ka2</sub>** Rhyolite et rhyodacite
- A<sub>ka3</sub>** Basalte amphibolitisé et amphibolite

## LÉGENDE LITHOLOGIQUE

- DA** Gabbro
- I4Ca** Clinopyroxénite et pyroxénite
- I4Cb** Clinopyroxénite et pyroxénite avec injections de pegmatite

Les symboles et abréviations utilisés sur cette carte sont décrits dans la publication PRO 2000-08 du ministère des Ressources naturelles et de la Faune.

33C06

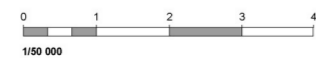


### Métadonnées

Surface de référence géodésique : Ellipsoïde GRS 80  
 Système de référence géodésique : NAD 83 compatible avec le système mondial WGS 84  
 Projection cartographique : Mercator transverse universelle (MTU), fuseau 18  
 Longitude d'origine : 77°15'  
 Latitude d'origine : 0°

### Frontières

----- Frontière internationale  
 - - - - - Frontière interprovinciale ou interrétatique  
 - - - - - Frontière Québec - Terre-Neuve-et-Labrador (cette frontière n'est pas définitive)



### Sources

Données	Organisme	Année
Géologie :	Ministère des Ressources naturelles et de la Faune, Géologie Québec	2008
Topographie :	Ministère des Ressources naturelles et de la Faune, Direction de l'information géographique	1996

### Réalisation

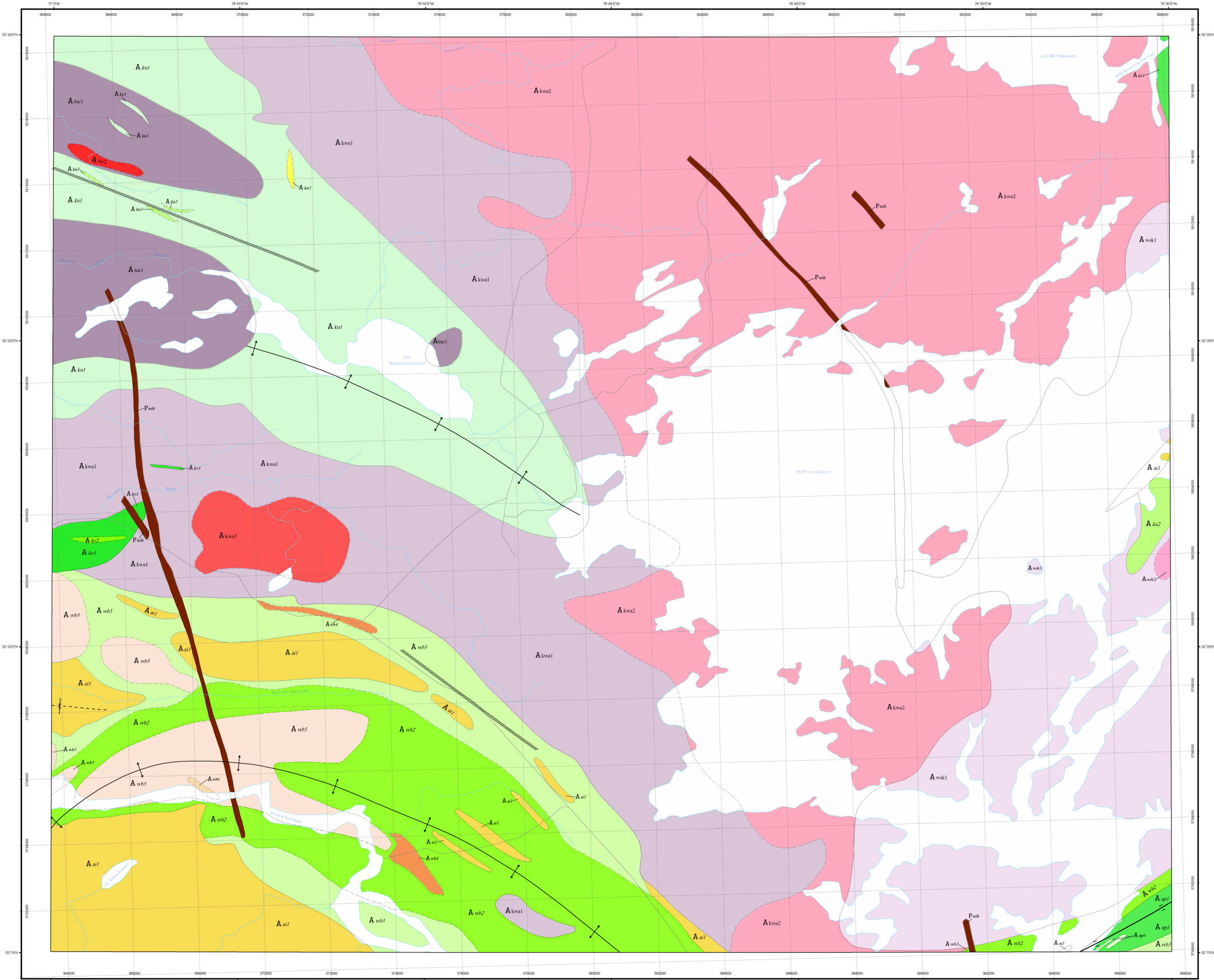
Géologie :	Abdelali Moukhalil et al. (2008)
Référence :	Moukhalil, A. (2001) - RG 2001-08
Assistance technique :	Pascal Perron, Hélène Gagné

Production : Ministère des Ressources naturelles et de la Faune, Géologie Québec  
 Diffusion : Ministère des Ressources naturelles et de la Faune  
 Le présent document n'a aucune portée légale  
 © Gouvernement du Québec

**SIGÉOM**  
 Système d'information géomorphologique du Québec

# Géologie - LAC KAUPUTAUCHECHUN

33C07

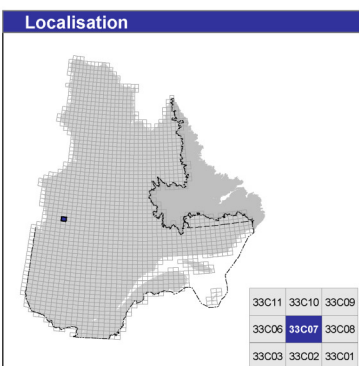


## LÉGENDE STRATIGRAPHIQUE

- PROTÉROZOÏQUE**
- Essaim de Mistassini  
Diabase
- ARCHÉEN**
- Pluton de Kawachusi**
- A<sub>kw1</sub> Monzogranite
  - A<sub>kw2</sub> Grandiorite et pegmatite
  - A<sub>kw3</sub> Tonalite à enclaves de paragneiss
- Pluton de Takuch**
- A<sub>ta1</sub> Monzogranite
  - A<sub>ta2</sub> Tonalite et granodiorite
- Pluton de Wapamisk**
- A<sub>wk2</sub> Grandiorite
  - A<sub>wk1</sub> Tonalite déformée à enclaves d'amphibolite
- Groupe d'Estmain**
- Formation d'Aclair**
- A<sub>ai1</sub> Paragneiss à minéraux métamorphiques: BO, SM, CD et/ou BO, GR, SU, KN, SM et/ou BO, GR, SU, KN et/ou BO, AD, GR, et/ou BO
- Formation de Wabamisk**
- A<sub>wb6</sub> Arkose
  - A<sub>wb5</sub> Conglomérats monogéniques à polygéniques et grès
  - A<sub>wb4</sub> Conglomérat polygénique de type "matrix supported"
  - A<sub>wb3</sub> Tufs felsiques à intermédiaires
  - A<sub>wb2</sub> Tufs intermédiaires
- Formation de Kasak**
- A<sub>ka2</sub> Tufs felsiques à mafiques
  - A<sub>ka1</sub> Basalte amphibolisé et amphibolite
- Formation de Kauputauch**
- A<sub>ka7</sub> Tufs felsiques à mafiques
  - A<sub>ka6</sub> Rhyolite et rhyodacite
  - A<sub>ka5</sub> Basalte amphibolisé et amphibolite
- Formation de Komo**
- A<sub>ko2</sub> Andésite
  - A<sub>ko1</sub> Basalte amphibolisé et amphibolite
- Formation d'Anatacu-Pivert**
- A<sub>ap6</sub> Tufs mafiques
  - A<sub>ap7</sub> Basalte amphibolisé et amphibolite

Les symboles et abréviations utilisés sur cette carte sont décrits dans la publication PRO 2000-08 du ministère des Ressources naturelles et de la Faune.

33C07

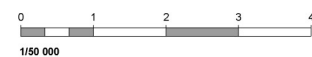


### Métadonnées

Surface de référence géodésique : Ellipsoïde GRS 80  
 Système de référence géodésique : NAD 83 compatible avec le système mondial WGS 84  
 Projection cartographique : Mercator transverse universelle (MTU), fuseau 18  
 Longitude d'origine : 78° 45'  
 Latitude d'origine : 0°

### Frontières

----- Frontière internationale  
 - - - - - Frontière interprovinciale ou interatlantique  
 - - - - - Frontière Québec - Terre-Neuve-et-Labrador (cette frontière n'est pas définitive)



### Sources

Données	Organisme	Année
Géologie	Ministère des Ressources naturelles et de la Faune, Géologie Québec	2008
Topographie	Ministère des Ressources naturelles et de la Faune, Direction de l'information géographique	1996

### Réalisation

Géologie : Ali Moukhalil et al. (2000)  
 Références : Francou, A. (1978) - DPV 574  
 Moukhalil, A. (2001) - RG 2000-04  
 Assistance technique : Daniel Martel, Kathia Caron, Steven Hughes

Production : Ministère des Ressources naturelles et de la Faune, Géologie Québec  
 Diffusion : Ministère des Ressources naturelles et de la Faune  
 Le présent document n'a aucune portée légale  
 © Gouvernement du Québec

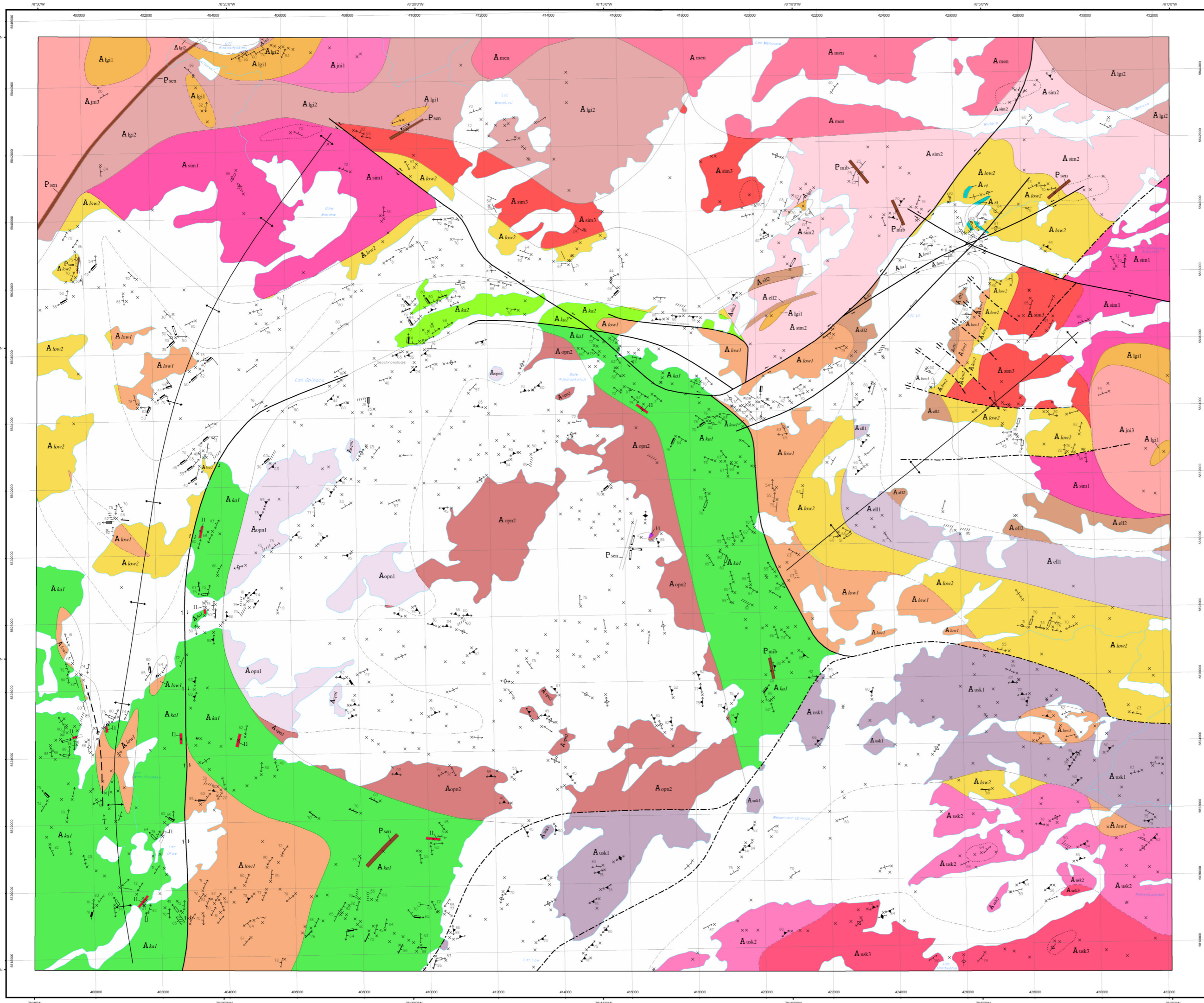
**SIGÉOM**  
 Système d'information géographique du Québec





# Géologie - BAIE KASIPASKATCH

33C09



## LÉGENDE STRATIGRAPHIQUE

PROVINCE DU SUPÉRIEUR  
SOUS-PROVINCE D'OPINACA

### PROTÉROZOÏQUE

- Essaim de Senneterre**  
**P<sub>sen</sub>** Dyke de diabase  
**Essaim de Mistassini**  
**P<sub>mis</sub>** Dyke de diabase
- Pluton de Menouow**  
**A<sub>men</sub>** Granodiorite à hornblende et magnétite, massive, légèrement foliée et localement injectée de pegmatite rose
- Suite intrusive de Janin**  
**A<sub>jan1</sub>** Granodiorite moyennement ou grossièrement grenue, à susceptibilité magnétique généralement élevée  
**A<sub>jan2</sub>** Pegmatite blanche et tonalite massives, foliées ou gneissiques et contenant jusqu'à 20 % d'enclaves de paragneiss migmatitisés
- Complexe de Laguiche**  
**A<sub>lg1</sub>** Paragneiss à biotite et hornblende contenant entre 50 et 80 % de mobilisat sous forme de veines concordantes ou discordantes et composés de tonalite ou de pegmatite blanche  
**A<sub>lg2</sub>** Paragneiss à biotite et hornblende contenant moins de 30 % de mobilisat

SOUS-PROVINCE DE LA GRANDE

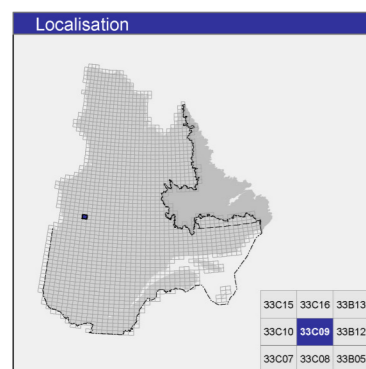
### PROTÉROZOÏQUE

- Essaim de Senneterre**  
**P<sub>sen</sub>** Dyke de diabase  
**Essaim de Mistassini**  
**P<sub>mis</sub>** Dyke de diabase
- Pegmatite d'Asimwakw**  
**A<sub>sim1</sub>** Pegmatite rose contenant entre 5 et 30 % d'enclaves de tonalite à hornblende et magnétite et entre 1 et 5 % de grains ou d'amais de magnétite  
**A<sub>sim2</sub>** Pegmatite blanche contenant entre 1 et 10 % d'enclaves de métasédiments et moins de 1 % de tourmaline  
**A<sub>sim3</sub>** Pegmatite blanche contenant entre 5 et 20 % d'enclaves de métasédiments et entre 2 et 20 % de tourmaline
- Pluton d'Uskawias**  
**A<sub>usk1</sub>** Monzogranite et granodiorite  
**A<sub>usk2</sub>** Granodiorite à hornblende; quantités mineures de tonalite à biotite et hornblende  
**A<sub>usk3</sub>** Tonalite porphyroïde et magnétique
- Intrusion de Eli**  
**A<sub>eli1</sub>** Diorite et diorite quartzifère massives ou foliées  
**A<sub>eli2</sub>** Tonalite à hornblende et biotite injectée de dykes de diorite
- Pluton d'Opinaca**  
**A<sub>opi1</sub>** Diorite, diorite quartzifère et monzogranite porphyroïde avec des phénocristaux de feldspaths  
**A<sub>opi2</sub>** Tonalite à hornblende et biotite, foliée, localement porphyroïde avec des phénocristaux de plagioclase ou des yeux de quartz
- Groupe d'Eastmain**  
**Formation de Low**  
**zone de Roberto**  
**A<sub>low1</sub>** Sulfures massifs ou semi-massifs contenus dans des niveaux de wacke de la Formation de Low (A<sub>low2</sub>)  
**A<sub>low2</sub>** Grès, wacke, mudrock, schiste; le grès et le wacke contiennent localement des lits à andalousite, cordiérite et grenat  
**A<sub>low3</sub>** Conglomérat polygénique « ciment-supporté »; conglomérat polygénique « matrix-supported » à matrice gréseuse ou matric; conglomérat à fragments d'argillite et de siltstone et à matrice argileuse
- Formation de Kasak**  
**A<sub>kas1</sub>** Tuf à lapillis ou à blocs, de composition felsique ou intermédiaire; niveaux de tuf laminaire à granulométrie fine  
**A<sub>kas2</sub>** Basalte massif, coussiné ou bréché, localement glomératoporphyre, amphibolitisé; contient une altération en carbonates et des niveaux de mudstones

## LÉGENDE LITHOLOGIQUE

- U** Intrusion ultramafique  
**H** Porphyre à plagioclase et quartz

Les symboles et abréviations utilisés sur cette carte sont décrits dans la publication PRO 2000-08 du ministère des Ressources naturelles et de la Faune.

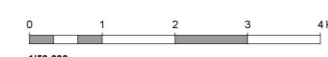


### Métadonnées

Surface de référence géodésique : Ellipsoïde GRS 90  
 Système de référence géodésique : NAD 83 compatible avec le système mondial WGS 84  
 Projection cartographique : Mercator transverse universelle (MTU), fuseau 18  
 Longitude d'origine : 70°15'  
 Latitude d'origine : 0°

### Frontières

----- Frontière internationale  
 - - - - - Frontière interprovinciale ou interétatique  
 - - - - - Frontière Québec - Terre-Neuve-et-Labrador (cette frontière n'est pas définitive)



### Sources

**Données**  
 Géologie : Ministère des Ressources naturelles et de la Faune, 2008, Géologie Québec  
 Topographie : Ministère des Ressources naturelles et de la Faune, 1996, Direction de l'information géographique

### Réalisation

Géologie : Daniel Bandyayera, Alexandra Flizár (2007)  
 Références : Remick, J. H. (1976) - DPV 446  
 Assistance technique : Patrick Olivier, Gertrude Jansen, Claude Guérin

Production : Ministère des Ressources naturelles et de la Faune, Géologie Québec  
 Diffusion : Ministère des Ressources naturelles et de la Faune

Le présent document n'a aucune portée légale  
 Dépôt légal - Bibliothèque nationale du Québec  
 © Gouvernement du Québec

33C09

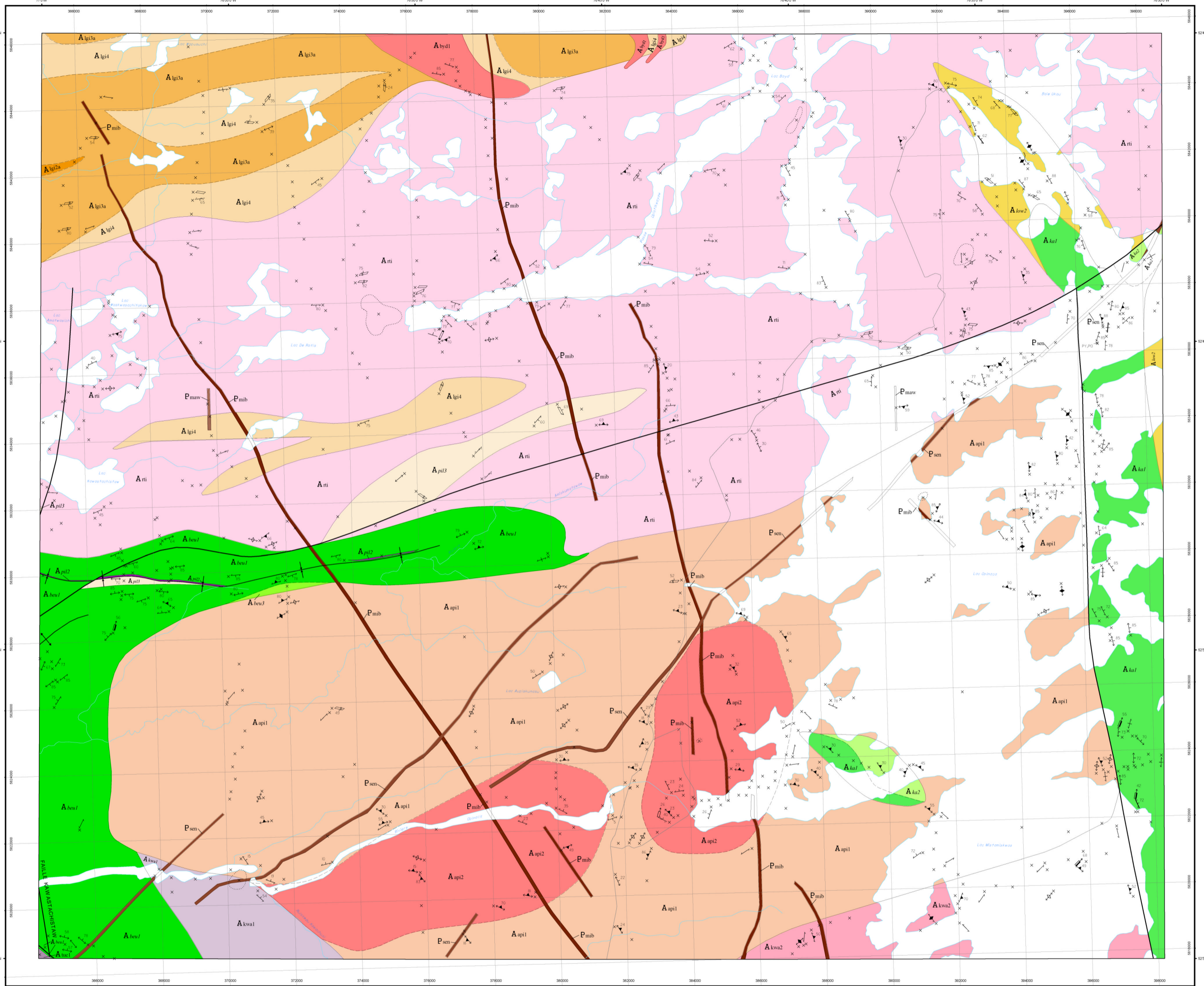
RP 2007-05-C001

Carte du rapport RP 2007-05  
 Pour obtenir les données les plus récentes concernant cette région,  
 nous vous suggérons de consulter les produits géomatiques du  
 Système d'information géomatrique du Québec (SIGEMQ)

**SIGEMQ**  
 Système d'information géomatrique du Québec

# Géologie - LAC DE ROTIS

33C10



## LÉGENDE STRATIGRAPHIQUE

### PROVINCE DU SUPÉRIEUR

#### PROTÉROZOÏQUE

- Essaim de Senneterre**
- P<sub>sm</sub>** Dyke de diabase (NE-SW)
- Essaim de Mistassini**
- P<sub>mib</sub>** Dyke de diabase (NW-SE)
- Essaim de dykes de Matachewan**
- P<sub>em</sub>** Dyke de diabase (N-S)

#### ARCHÉEN

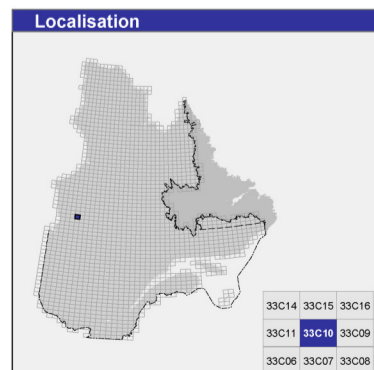
### SOUS-PROVINCE D'OPINACA

- Suite intrusive de Boyd**
- A<sub>byd1</sub>** Granite et pegmatite rose, massifs et homogènes, à biotite + magnétite; confinement localement des enclaves de datexite dérivée de la migmatitisation de paragneiss et d'amphibolite
- Complexe de Laguiche**
- A<sub>lgi4</sub>** Datexite hétérogène et rubanée, à biotite + hornblende à grenat + pyroxène, dérivée de la fusion de paragneiss, contenant moins de 50 % de restes de paragneiss
- A<sub>lgi3a</sub>** Paragneiss migmatitisés à biotite + hornblende + grenat; contenant de 20 à 50 % de mobilisat
- A<sub>lgi2a</sub>** Paragneiss à biotite + hornblende à grenat, contenant moins de 20 % de mobilisat

### SOUS-PROVINCE DE LA GRANDE

- Pluton de Rotis**
- A<sub>ri</sub>** Grandiorite à hornblende et biotite, massive à faiblement foliée, homogène, moyennement à grossièrement grenue et légèrement magnétique; localement, phases de composition granitique à phénocristaux centimétriques de feldspath potassique; contient jusqu'à 20 % d'enclaves de paragneiss migmatitisés en bordure du pluton
- Pluton de Takush**
- A<sub>ta1</sub>** Tonalité foliée, riche en biotite (10 à 15 %) et contenant des enclaves de roches volcaniques mafiques à intermédiaires; localement injections de pegmatite rose
- Pluton d'Aupiskanusu**
- A<sub>ap2</sub>** Pegmatite rose à muscovite et magnétite, de composition granitique et hématitisée
- A<sub>ap1</sub>** Diorite quartzifère, massive à foliée, à texture porphyroïde; tonalité à hornblende et biotite
- Pluton de Kawachusi**
- A<sub>ka2</sub>** Grandiorite à phénocristaux centimétriques de feldspath potassique (10 %) et contenant localement des enclaves mafiques à décamériques de tonalite et de diorite; injections abondantes de pegmatite
- A<sub>ka1</sub>** Tonalite à enclaves de paragneiss; injections abondantes de pegmatite
- Groupe d'Eastmain**
- Formation de Low**
- A<sub>lw2</sub>** Grès, wacke, mudstone et schiste; localement, lits gréseux à andalousite, cordérite et grenat
- Formation de Kasak**
- A<sub>ka2</sub>** Tuf à lapillis ou à blocs de composition intermédiaire
- A<sub>ka1</sub>** Basalte massif, coussiné ou bréchique, localement porphyrique ou glomérporphyrique, amphibolitisé; présence de rares niveaux de mudstone graphiteux
- Formation de Pillas**
- A<sub>pi3</sub>** Grès, wacke, schiste; localement présence de lits gréseux à andalousite, cordérite ou grenat
- A<sub>pi2</sub>** Formations de fer rubanées, oxydées et fortement plissées
- Formation de Bernou**
- A<sub>bn2</sub>** Tuf fin, tuf à cristaux et tuf à lapillis ou à blocs, de composition felsique à intermédiaire
- A<sub>bn1</sub>** Basalte massif, coussiné ou bréchique, localement glomérporphyrique, vésiculaire ou amphibolitisé; contient des niveaux mafiques de lave ultramafique, de mudstone noir, de grès arkosique et de formations de fer oxydées

Les symboles et abréviations utilisés sur cette carte sont décrits dans la publication PRO 2000-08 du ministère des Ressources naturelles et de la Faune.



**Métadonnées**

Surface de référence géodésique : Ellipsoïde GRS 80  
 Système de référence géodésique : NAD 83 compatible avec le système mondial WGS 84  
 Projection cartographique : Mercator transverse universelle (MTU), fuseau 18  
 Longitude d'origine : 76°45'  
 Latitude d'origine : 0°

**Frontières**

----- Frontière internationale  
 - - - - - Frontière interprovinciale ou interterritoriale  
 - - - - - Frontière Québec - Terre-Neuve-et-Labrador (cette frontière n'est pas définitive)

0 1 2 3 4 Km  
 1:50 000

**Sources**

Données	Organisme	Année
Géologie :	Ministère des Ressources naturelles et de la Faune, Direction générale de Géologie Québec	2009
Topographie :	Ministère des Ressources naturelles et de la Faune, Direction générale de l'information géographique	1996

**Réalisation**

Géologie : Daniel Bandyeyera et Pierre Lacoste (2007)  
 Référence : Remick, J. H. (1976) - DPV 446  
 Assistance technique : Mélanie Benoit, Patrick Olivier, Hélène Gagné

Production : Ministère des Ressources naturelles et de la Faune, Direction générale de Géologie Québec  
 Diffusion : Ministère des Ressources naturelles et de la Faune, Direction générale de l'information géographique du Québec

Le présent document n'a aucune portée légale  
 Dépôt légal - Bibliothèque et Archives nationales du Québec  
 © Gouvernement du Québec

33C10  
 RP 2009-06-C001

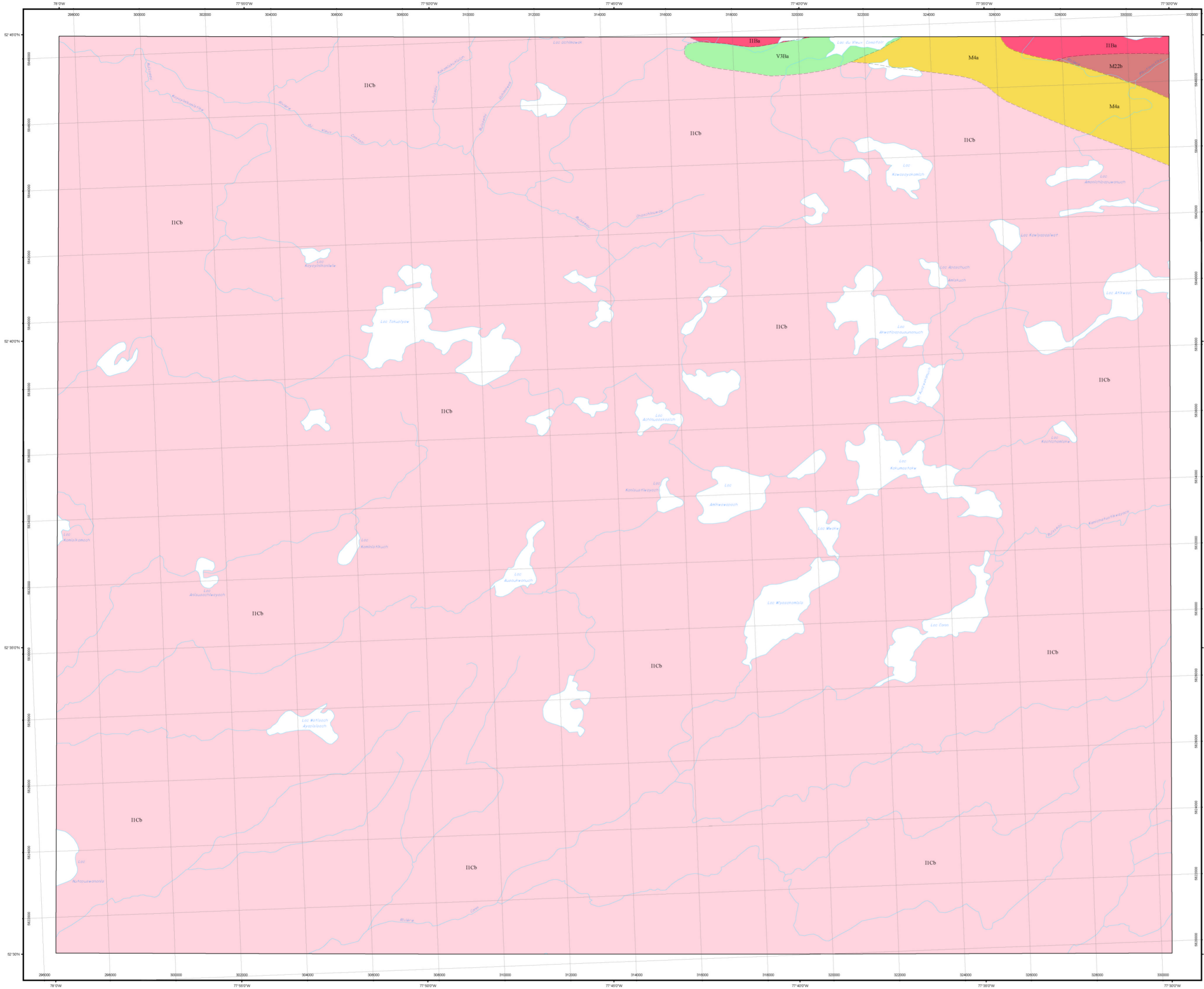
Carte du rapport RP 2009-06  
 Pour obtenir les données les plus récentes concernant cette région, nous vous suggérons de consulter les produits géomatiques du Système d'information géomatique du Québec (SIGÉOM)

**sigéom**  
 Système d'information géomatique du Québec



# Compilation géologique - LAC CONN

33C12



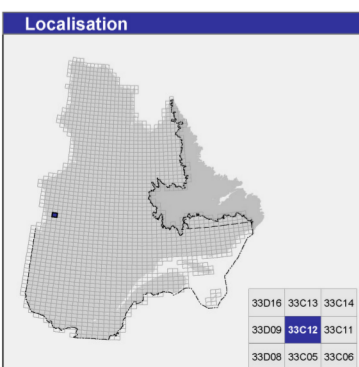
## LÉGENDE LITHOLOGIQUE

### ARCHÉEN

- IIIb Assemblage de granite leucocrate rose ou blanc et de pegmatite à muscovite, avec quelques niveaux ou enclaves de paragneiss à biotite et/ou d'amphibolite
- IICb Grandiorite à biotite, à biotite et à hornblende ou à hornblende seule, massive à foliée, avec enclaves ou niveaux de paragneiss à biotite, d'amphibolite et/ou de gneiss granitique
- M4a Paragneiss à biotite, avec quelques horizons de granite
- M2b Migmatite dérivée d'un paragneiss à biotite et comportant des horizon concordants ou de petits amas de granite leucocrate et de pegmatite ; présence d'un peu d'amphibolite et/ou de gneiss à hornblende et à plagioclase
- V3Ba Assemblage de basaltes coussinés et de basaltes amphibolisés, avec quelques niveaux de métasédiments et de métagabbro

Les symboles et abréviations utilisés sur cette carte sont décrits dans la publication PRO 2000-08 du ministère des Ressources naturelles et de la Faune.

33C12

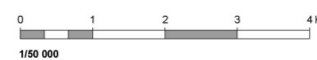


### Métadonnées

Surface de référence géodésique : Ellipsoïde GRS 80  
 Système de référence géodésique : NAD 83 compatible avec le système mondial WGS 84  
 Projection cartographique : Mercator transverse universelle (MTU), fuseau 18  
 Longitude d'origine : 77°45'  
 Latitude d'origine : 0°

### Frontières

----- Frontière internationale  
 - - - - - Frontière interprovinciale ou interétatique  
 - - - - - Frontière Québec - Terre-Neuve-et-Labrador  
 (cette frontière n'est pas définitive)



### Sources

Données	Organisme	Année
Géologie :	Ministère des Ressources naturelles et de la Faune, Géologie Québec	2008
Topographie :	Ministère des Ressources naturelles et de la Faune, Direction de l'information géographique	1996

### Réalisation

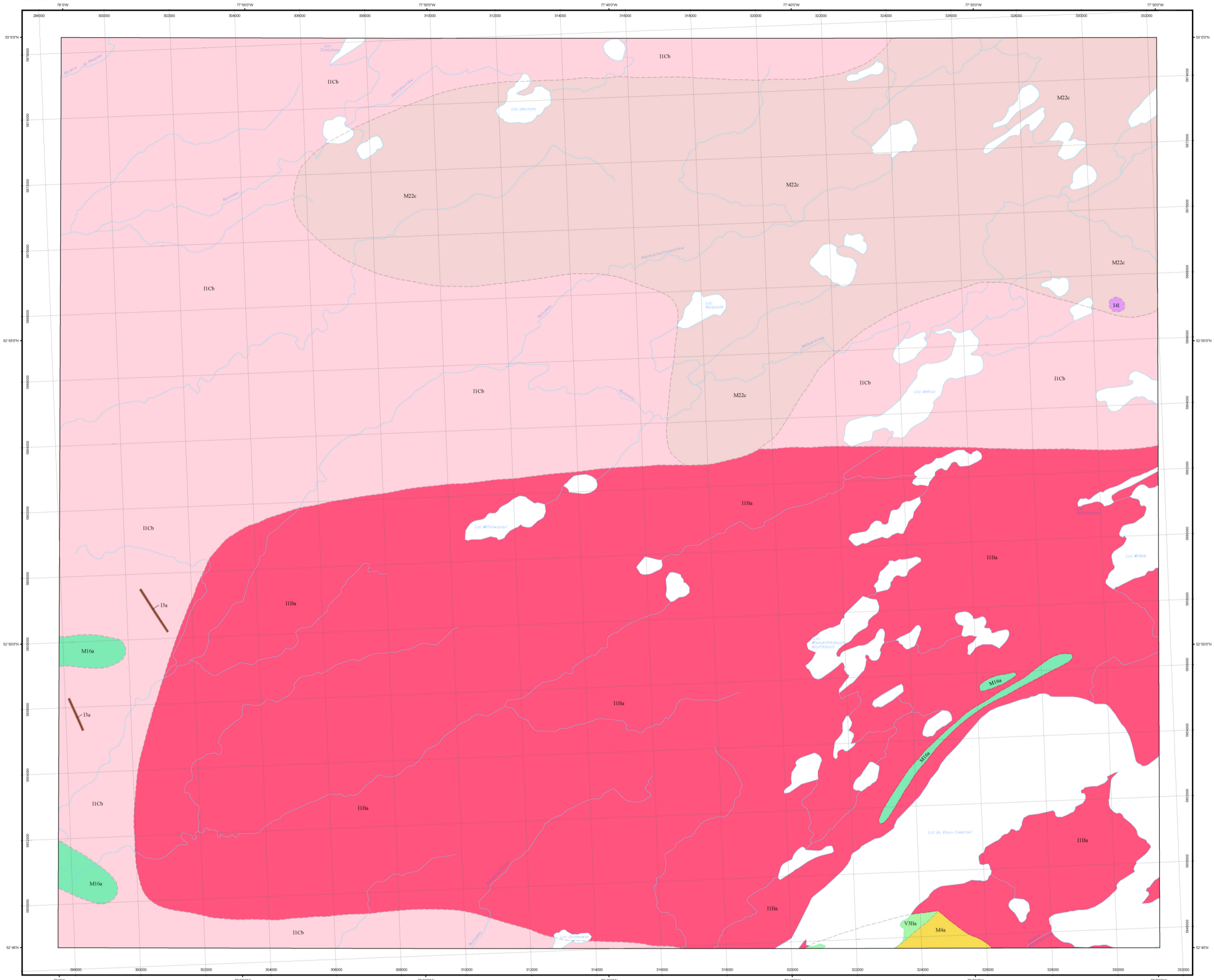
Compilation et interprétation : Maureen Grant (2000)  
 Référence : Remick, J.H. (1976) - DPV 446  
 Assistance technique : Gertrude Janssen, Steven Hughes

Production : Ministère des Ressources naturelles et de la Faune, Géologie Québec  
 Diffusion : Ministère des Ressources naturelles et de la Faune  
 Le présent document n'a aucune portée légale  
 © Gouvernement du Québec

**SIGÉOM**  
 Système d'information  
 géométrique du Québec

# Compilation géologique

33C13



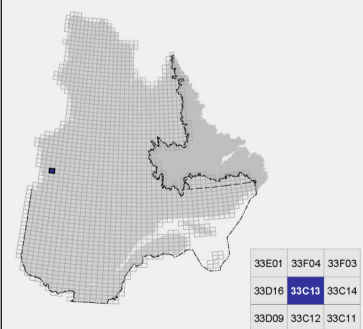
## LÉGENDE LITHOLOGIQUE

- PROTÉROZOÏQUE**
- IICb** Dyke de diabase ou de gabbro
- ARCHÉEN**
- IIBa** Assemblage de granite leucocrate rose ou blanc et de pegmatite à muscovite, avec quelques niveaux ou enclaves de paragneiss à biotite et/ou d'amphibolite
  - IICb** Granodiorite à biotite, à biotite et à hornblende ou à hornblende seule, massive à foliée, avec enclaves ou niveaux de paragneiss à biotite, d'amphibolite et/ou de gneiss granitique
  - I4I** Péridotite
  - M4a** Paragneiss à biotite, avec quelques horizons de granite
  - M16a** Amphibolite, avec quelques horizons de paragneiss à biotite et/ou de gneiss à hornblende et à plagioclase
  - M22c** Migmatite dérivée d'un granite leucocrate gris et d'un orthogneiss à biotite, avec quelques niveaux de diorite et de roches volcano-sédimentaires métamorphosées
  - V3Ba** Assemblage de basaltes coussinés et de basaltes amphibolisés, avec quelques niveaux de métasédiments et de métagabbro

Les symboles et abréviations utilisés sur cette carte sont décrits dans la publication PRO 2000-08 du ministère des Ressources naturelles et de la Faune.

33C13

### Localisation



### Métadonnées

Surface de référence géodésique : Ellipsoïde GRS 80  
 Système de référence géodésique : NAD 83 compatible avec le système mondial WGS 84  
 Projection cartographique : Mercator transverse universelle (MTU), fuseau 18  
 Longitude d'origine : 77°45'  
 Latitude d'origine : 0°

### Frontières

----- Frontière internationale  
 - - - - - Frontière interprovinciale ou interétatique  
 - - - - - Frontière Québec - Terre-Neuve-et-Labrador (cette frontière n'est pas définitive)



### Sources

Données	Organisme	Année
Géologie	Ministère des Ressources naturelles et de la Faune, Géologie Québec	2008
Topographie	Ministère des Ressources naturelles et de la Faune, Direction de l'information géographique	1996

### Réalisation

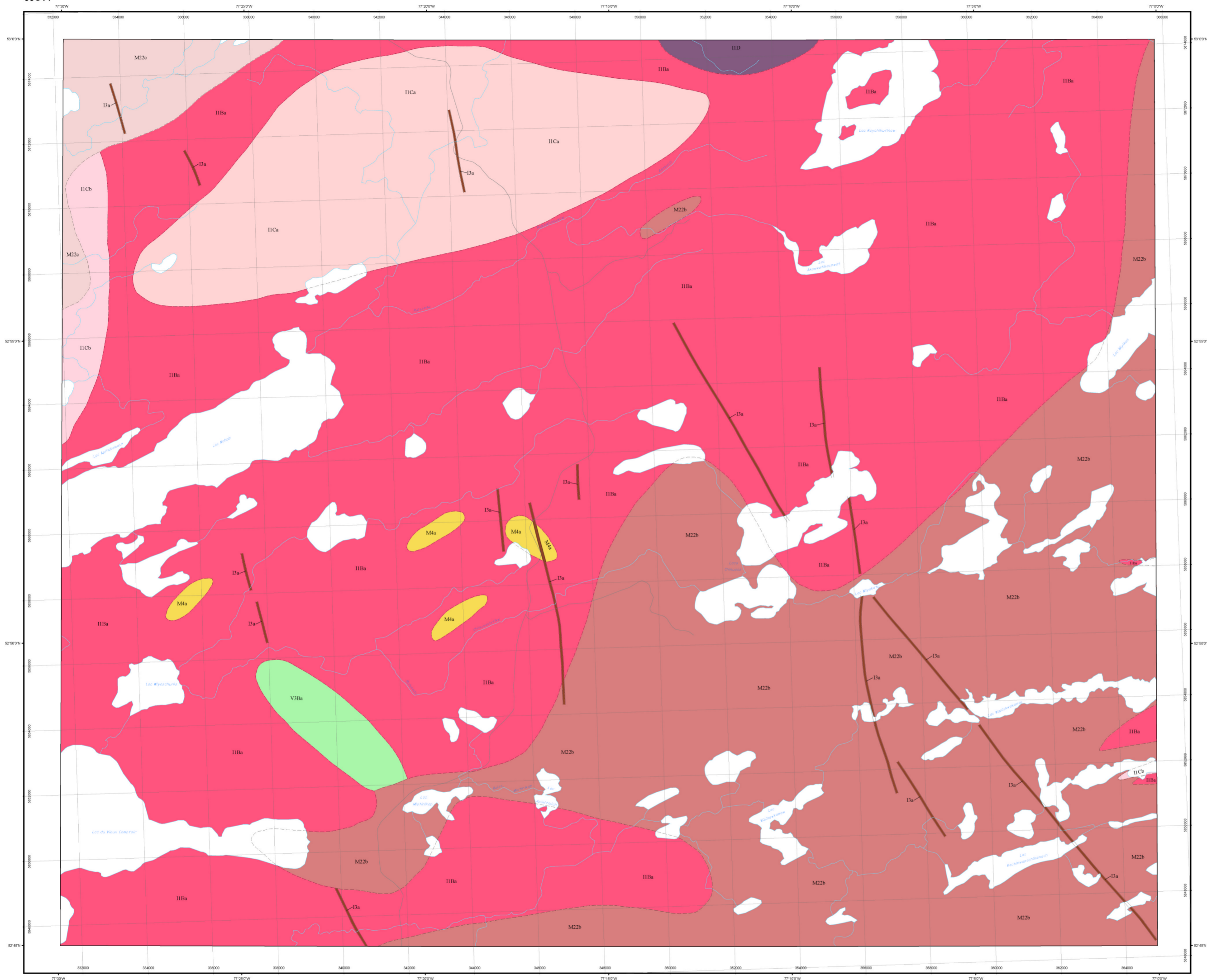
Compilation et modifications : Maureen Grant (2000)  
 Référence : Remick, J. H. (1976) - DPV 446  
 Assistance technique : François Tremblay, Hélène Gagné

Production : Ministère des Ressources naturelles et de la Faune, Géologie Québec  
 Diffusion : Ministère des Ressources naturelles et de la Faune  
 Le présent document n'a aucune portée légale  
 © Gouvernement du Québec

**SIGÉOM**  
 Système d'information géographique du Québec

# Compilation géologique - LAC McNAB

33C14

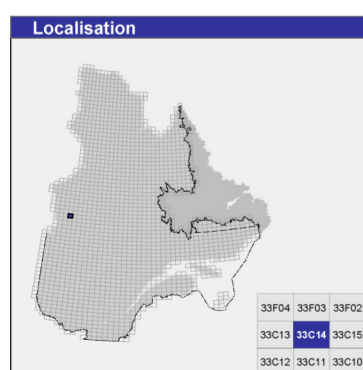


## LÉGENDE LITHOLOGIQUE

- PROTÉROZOÏQUE**
- ARCHÉEN**
  - I1Ba** Assemblage de granite leucocrate rose ou blanc et de pegmatite à muscovite, avec quelques niveaux ou enclaves de paragneiss à biotite et/ou d'amphibolite
  - I1Ca** Grandiorite porphyrique à hornblende et à biotite
  - I1Cb** Grandiorite à biotite, à hornblende ou à hornblende seule, massive à foliée, avec enclaves ou niveaux de paragneiss à biotite, d'amphibolite et/ou de gneiss granitique
  - I1D** Tonallite
  - M4a** Paragneiss à biotite, avec quelques horizons de granite
  - M22a** Migmatite dérivée d'un paragneiss à biotite et comportant des horizons concordants ou de petits amas de granite leucocrate et de pegmatite ; présence d'un peu d'amphibolite et/ou de gneiss à hornblende et à plagioclase
  - M22b** Migmatite dérivée d'un granite leucocrate gris et d'un orthogneiss à biotite, avec quelques niveaux de diorite et de roches volcano-sédimentaires métamorphiques
  - M22c** Migmatite dérivée d'un granite leucocrate gris et d'un orthogneiss à biotite, avec quelques niveaux de diorite et de roches volcano-sédimentaires métamorphiques
  - V3Ba** Assemblage de basaltes coulés et de basaltes amphibolitisés, avec quelques niveaux de métasédiments et de métagabbro

Les symboles et abréviations utilisés sur cette carte sont décrits dans la publication PRO 2000-08 du ministère des Ressources naturelles et de la Faune.

33C14

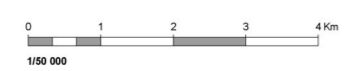


### Métadonnées

Surface de référence géodésique : Ellipsoïde GRS 80  
 Système de référence géodésique : NAD 83 compatible avec le système mondial WGS 84  
 Projection cartographique : Mercator transverse universelle (MTU), fuseau 18  
 Longitude d'origine : 77°15'  
 Latitude d'origine : 0°

### Frontières

----- Frontière internationale  
 - - - - - Frontière interprovinciale ou intraterritoriale  
 - - - - - Frontière Québec - Terre-Neuve-et-Labrador (cette frontière n'est pas définitive)



### Sources

<b>Données</b>	<b>Organisme</b>	<b>Année</b>
Géologie :	Ministère des Ressources naturelles et de la Faune, Géologie Québec	2008
Topographie :	Ministère des Ressources naturelles et de la Faune, Direction de l'information géographique	1996

### Réalisation

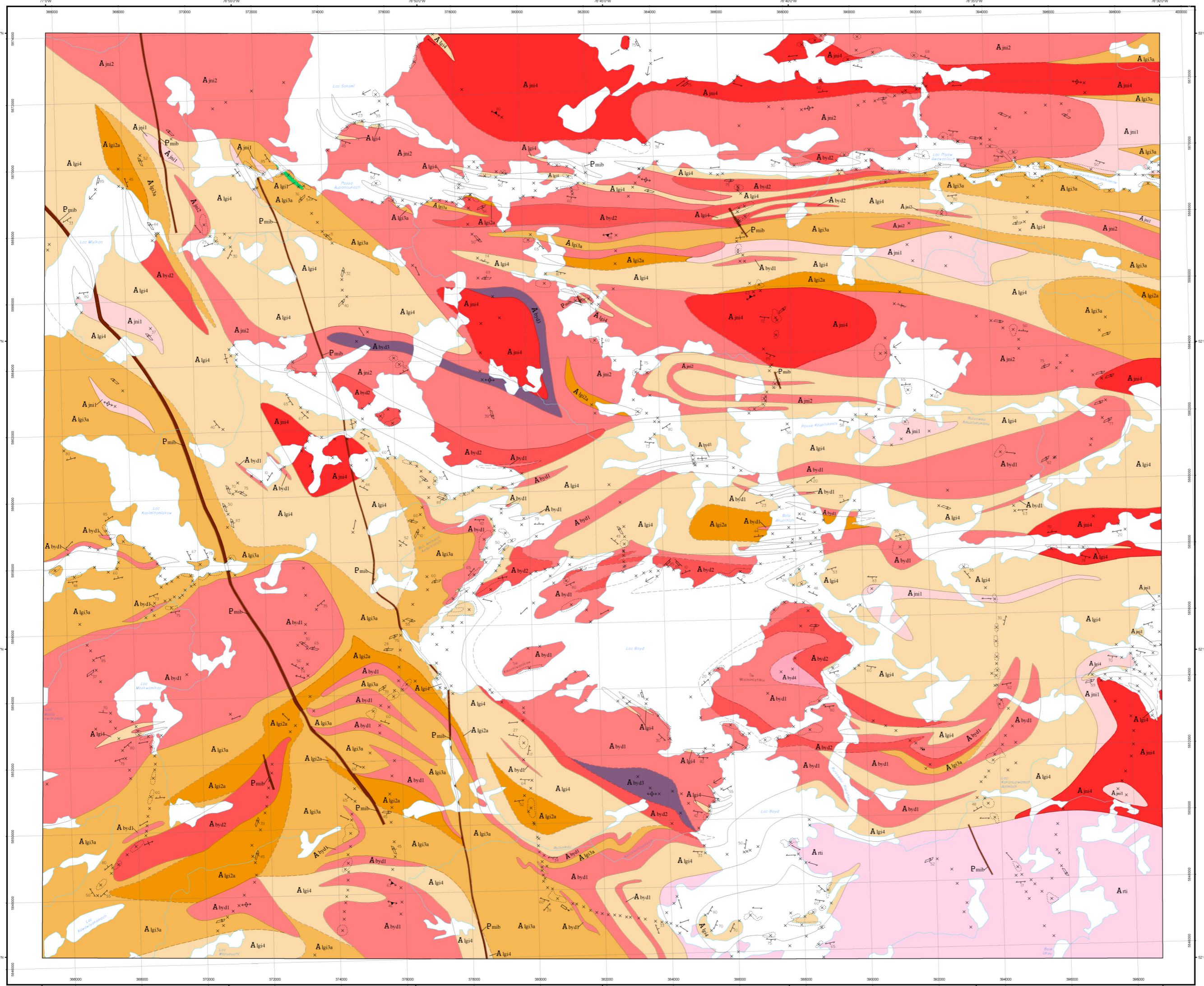
Compilation et interprétation : Maureen Grant (2000)  
 Référence : Remick, J.H. (1976) - DPV 446  
 Assistance technique : François Tremblay, Steven Hughes

Production : Ministère des Ressources naturelles et de la Faune, Géologie Québec  
 Diffusion : Ministère des Ressources naturelles et de la Faune  
 Le présent document n'a aucune portée légale  
 © Gouvernement du Québec

**SIGÉOM**  
 Système d'information géomorphologique du Québec

# Géologie - LAC BOYD

33C15



## LÉGENDE STRATIGRAPHIQUE

### PROVINCE DU SUPÉRIEUR

#### PROTÉROZOÏQUE

##### Essaim de Mistassini

**P\_dy** Dyke de diabase (NW-SE)

#### ARCHÉEN

### SOUS-PROVINCE D'OPINACA

##### Suite intrusive de Boyd

- A\_by4** Charnockite à orthopyroxène à clinopyroxène à magnétite à biotite à texture porphyroïde
- A\_by3** Tonalite à biotite à hornblende à magnétite massive ou foliée; contient jusqu'à 5 % d'enclaves de diatexite et de paragneiss
- A\_by2** Grandiorite massive à hornblende à biotite à magnétite; contient jusqu'à 20 % d'enclaves de paragneiss
- A\_by1** Granite et pegmatite rose, massifs et homogènes, à biotite à magnétite; contiennent localement des enclaves de diatexite dérivée de la migmatitisation de paragneiss et d'amphibolite

##### Suite intrusive de Janin

- A\_ju4** Grandiorite et granite, à hornblende et à biotite, moyennement à grossièrement grenus, massifs à faiblement foliés et à susceptibilité magnétique généralement élevée; contiennent de rares enclaves de paragneiss ou de gneiss quartzofeldspathique
- A\_ju2** Assemblage hétérogène de roches massives à faiblement foliées, constituées principalement de granite et d'aplite avec un peu de grandiorite et de pegmatite rose; contient de rares enclaves de paragneiss migmatitisés
- A\_ju1** Assemblage hétérogène constitué de pegmatite blanche et de tonalite, massives, foliées ou rubanées, contient jusqu'à 30 % d'enclaves de paragneiss migmatitisés ou de diatexite rubanée

##### Complexe de Laguiche

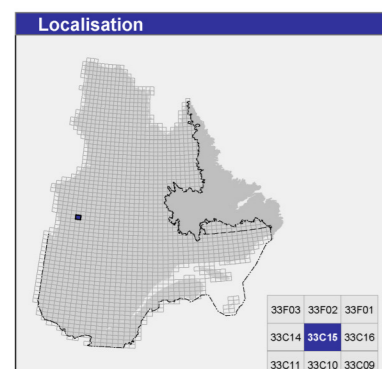
- A\_lg4** Diatexite hétérogène et rubanée, à biotite à hornblende à grenat à pyroxène, dérivée de la fusion de paragneiss, contient moins de 50 % de restites de paragneiss
- A\_lg3a** Paragneiss migmatitisés à biotite à hornblende à grenat; contenant de 20 à 50 % de mobilisat
- A\_lg2a** Paragneiss à biotite à hornblende à grenat; contenant moins de 20 % de mobilisat
- A\_lg1** Amphibolite et gneiss mafique avec localement, des niveaux de formations de fer

### SOUS-PROVINCE DE LA GRANDE

##### Pluton de Rotis

- A\_rt** Grandiorite à hornblende et biotite, massive à faiblement foliée, homogène, moyennement à grossièrement grenue et légèrement magnétique; localement, phases de composition granitique à phénocristaux centimétriques de feldspath potassique; contient jusqu'à 20 % d'enclaves de paragneiss migmatitisés en bordure du pluton

Les symboles et abréviations utilisés sur cette carte sont décrits dans la publication PRO 2000-08 du ministère des Ressources naturelles et de la Faune.



## Métadonnées

Surface de référence géodésique : Ellipsoïde GRS 80  
 Système de référence géodésique : NAD 83 compatible avec le système mondial WGS 84  
 Projection cartographique : Mercator transverse universelle (MTU), fuseau 18  
 Longitude d'origine : 76°45'  
 Latitude d'origine : 0°

## Frontières

--- Frontière internationale  
 --- Frontière provinciale ou interatletique  
 --- Frontière Québec - Terre-Neuve-et-Labrador (cette frontière n'est pas définitive)



## Sources

**Données** **Organisme** **Année**  
 Géologie : Ministère des Ressources naturelles et de la Faune, Direction générale de Géologie Québec, 2009  
 Topographie : Ministère des Ressources naturelles et de la Faune, Direction générale de l'information géographique, 1996

## Réalisation

Géologie : Daniel Bandyayera, Alexandra Flizár, Pierre Lacoste (2007)  
 Référence : Renick, J.H. (1978) - DPV 446  
 Assistance technique : Claude Guérin, Patrick Olivier, Hélène Gagné, Pascal Levesneur

Production : Ministère des Ressources naturelles et de la Faune, Direction générale de Géologie Québec  
 Diffusion : Ministère des Ressources naturelles et de la Faune, Direction générale de l'information géographique du Québec  
 Le présent document n'a aucune portée légale  
 Dépôt légal - Bibliothèque et Archives nationales du Québec  
 © Gouvernement du Québec

33C15

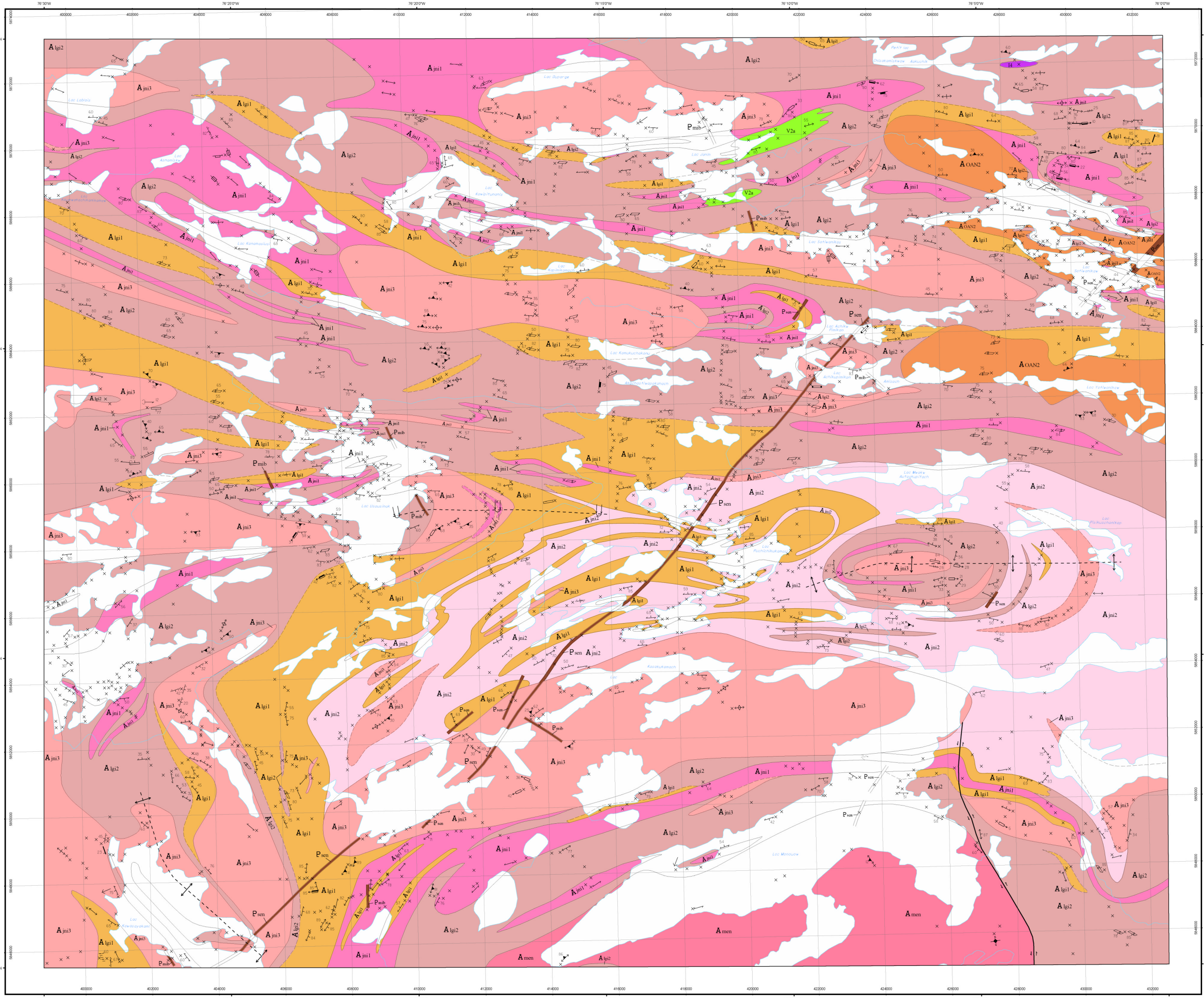
RP 2009-06-C003

Carte du rapport RP 2009-06  
 Pour obtenir les données les plus récentes concernant cette région, nous vous suggérons de consulter les produits géomatiques du Système d'information géomine du Québec (SIGÉOM)



# Géologie - LAC JANIN

33C16



## LÉGENDE STRATIGRAPHIQUE

PROVINCE DU SUPÉRIEUR  
SOUS-PROVINCE D'OPINACA  
PRÔTÉROZOÏQUE

- Essaim de Gennette**  
**P<sub>mh</sub>** Dyke de diabase  
**Essaim de Mistassini**  
**P<sub>mb</sub>** Dyke de diabase
- ARCHÉEN**
- Platon de Menouou**  
**A<sub>men</sub>** Granodiorite à hornblende et magnétite, massive, légèrement foliée et localement injectée de pegmatite rose
- Suite intrusive de Janin**  
**A<sub>jm1</sub>** Granodiorite moyennement ou grossièrement grenue, à susceptibilité magnétique généralement élevée  
**A<sub>jm2</sub>** Granite, granodiorite ou pegmatite rose, massifs ou foliés, contenant jusqu'à 10 % d'enclaves de paragneiss migmatitisés  
**A<sub>jm3</sub>** Pegmatite blanche et tonalite massives, foliées ou gneissiques et contenant jusqu'à 20 % d'enclaves de paragneiss migmatitisés
- Complexe de Laguiche**  
**A<sub>lg1</sub>** Paragneiss à biotite et hornblende contenant entre 50 et 80 % de mobilisat sous forme de veines concordantes ou discordantes et composés de tonalite ou de pegmatite blanche  
**A<sub>lg2</sub>** Paragneiss à biotite et hornblende contenant moins de 30 % de mobilisat

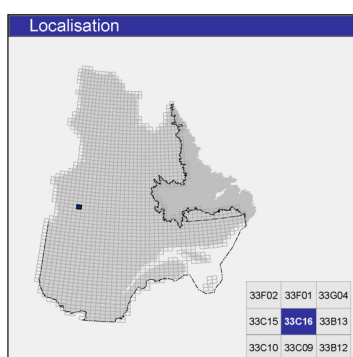
## LÉGENDE LITHOLOGIQUE

- M** Intrusion ultramafique  
**V<sub>2a</sub>** Roches volcaniques de composition intermédiaire ou felsique

Les symboles et abréviations utilisés sur cette carte sont décrits dans la publication PRO 2000-08 du ministère des Ressources naturelles et de la Faune.

33C16

RP 2007-05-C002



### Métadonnées

Surface de référence géodésique : Ellipsoïde GRS 80  
 Système de référence géodésique : NAD 83 compatible avec le système mondial WGS 84  
 Projection cartographique : Mercator transverse universelle (MTU), fuseau 18  
 Longitude d'origine : 78°19'  
 Latitude d'origine : 0°

### Frontières

----- Frontière internationale  
 - - - - - Frontière interprovinciale ou interterritoriale  
 - - - - - Frontière Québec - Terre-Neuve-et-Labrador (cette frontière n'est pas définitive)



### Sources

Données	Organisme	Année
Géologie	Ministère des Ressources naturelles et de la Faune, Géologie Québec	2008
Topographie	Ministère des Ressources naturelles et de la Faune, Direction de l'information géographique	1996

### Réalisation

Géologie	Daniel Bandyssera, Alexandra Flizier (2007)
Références	Ramick, J. H. (1976) - DPV 446
Assistance technique	Patrick Olivier, Gertrude Janssen, Claude Guérin

Production : Ministère des Ressources naturelles et de la Faune, Géologie Québec  
 Diffusion : Ministère des Ressources naturelles et de la Faune

Le présent document n'a aucune portée légale  
 Dépôt légal - Bibliothèque nationale du Québec  
 © Gouvernement du Québec

Carte du rapport RP 2007-05  
 Pour obtenir les données les plus récentes concernant cette région, nous vous suggérons de consulter les produits géomatiques du Système d'information géomatrique du Québec (SIGÉOM)

**SIGÉOM**  
Système d'information géomatrique du Québec