

**LÉGENDE STRATIGRAPHIQUE**

**PROVINCE DU SUPÉRIEUR**  
**ARCHÉEN**  
**SOUS-PROVINCE DE L'ABITIBI**

**Diorite de la Rivière Inconnue**  
Adu1 Diorite à hornblende et biotite

**Formation de Dussieux (Adu3 : 2720 ±1 Ma, Davis et al. 2005)**  
Adu2 Tuf intermédiaire à lapillis, métamorphisé  
Adu3 Andésite basaltique et andésite, métamorphisées

**Groupe de Wabasse**  
**Volcanites de la Rivière Bell**  
Avb1 Amphibolite dérivée d'un basalte

**SOUS-PROVINCE D'OPATICA**  
AOPA Intrusion felsique indifférenciée, gneiss et amphibolite dérivée d'un basalte  
AOPA3 Diorite quartzifère gneissique  
AOPA2 Tonailite à biotite et hornblende, de foliée à gneissique  
AOPA1 Gneiss tonalitique, tonalite foliée et gneiss dioritique

**LÉGENDE LITHOLOGIQUE**

**ARCHÉEN**  
IBMG Granite à magnétite  
IS Intrusion mafique indifférenciée  
M16(V36) Amphibolite dérivée d'une diorite  
M16(V36) Amphibolite dérivée d'un basalte

32K07	32K08	32J05
32K02	32K01	32J04
32F15	32F16	32G13

**Métadonnées**

Surface de référence géodésique : Ellipsoïde GRS 80  
Système de référence géodésique : NAD 83  
Projection cartographique : Universelle transverse de Mercator (UTM), fuseau 18  
Longitude d'origine : 76°15'  
Latitude d'origine : 0°

0 1 2 3 4 Km  
1:50 000

**Sources**

Données	Organisme	Année
Géologie :	MRNF, Géologie Québec	2006
Topographie :	MRNF, Direction de l'information géographique	1996

**Notes**

Les symboles et abréviations utilisés sur cette carte sont décrits dans la publication PRO 2000-08 du ministère des Ressources naturelles et de la Faune.  
Le présent document n'a aucune portée légale.

**Réalisation**

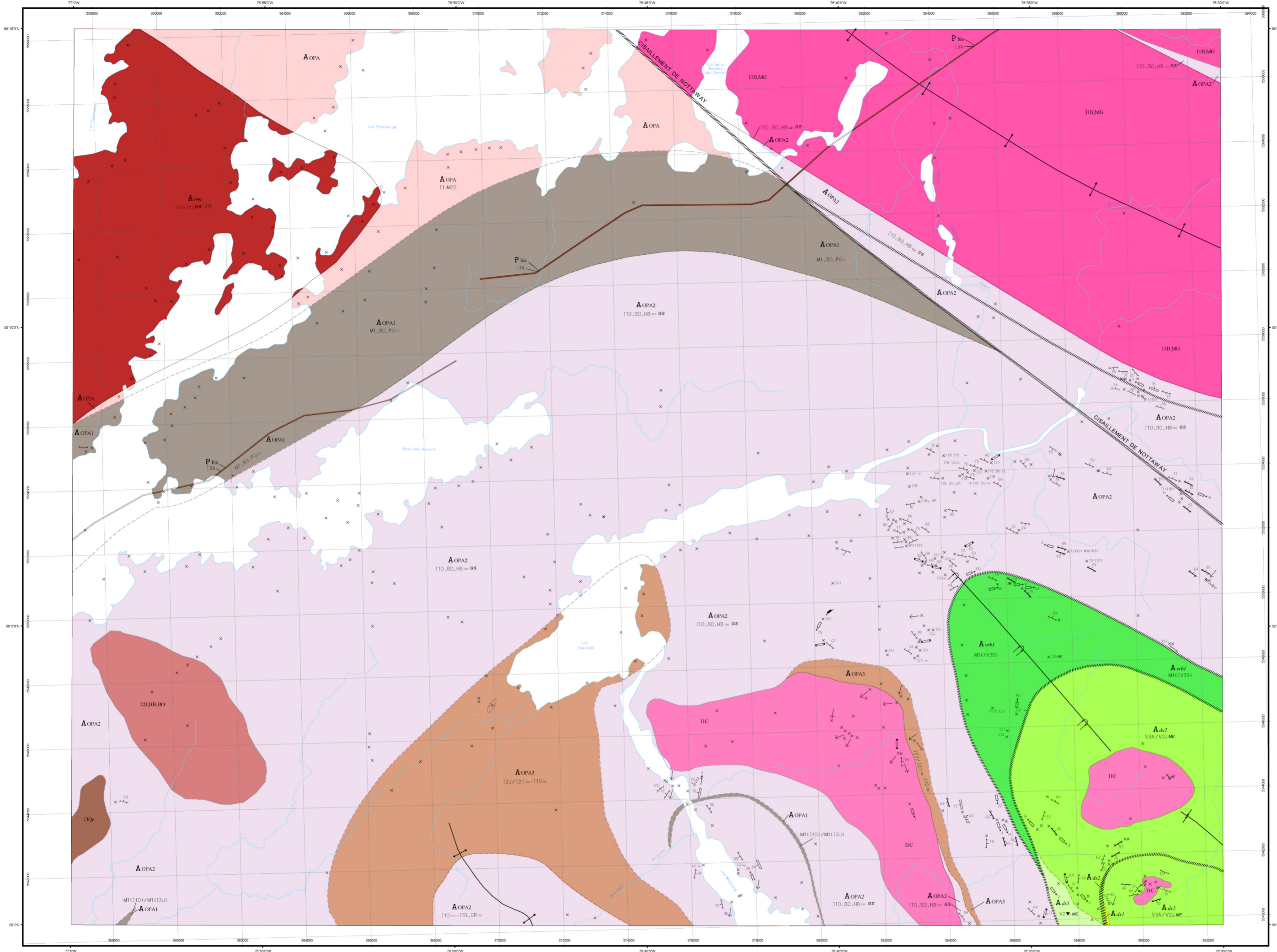
Géologie par : Jean Goulier, Jean-François Leclerc-Cloutier (2006)  
Référence : Shaw, G. (1942) - C.G.C. carte 658A  
Assistance technique : Jean-François Leclerc-Cloutier, Gertrude Janssen

**Production :** MRNF, Géologie Québec  
**Diffusion :** Ministère des Ressources naturelles et de la Faune  
[www.mrnf.gouv.qc.ca/produits-services/mmes.jsp](http://www.mrnf.gouv.qc.ca/produits-services/mmes.jsp)

**SIGÉOM**  
Système d'information géomineière du Québec

**Ressources naturelles et Faune Québec**





**LÉGENDE STRATIGRAPHIQUE**

**PROTÉROZOÏQUE**

**Dykes de Biscotasing (2167 ±1 Ma, Buchan *et al.* 1993)**

Gabbro

**PROVINCE DU SUPÉRIEUR**

**ARCHÉEN**

**SOUS-PROVINCE DE L'ABITIBI**

**Formation de Dussieux (A<sub>dx</sub> : 2720 ±1 Ma, Davis *et al.* 2005)**

A<sub>dx1</sub> Tuf intermédiaire à lapillis, métamorphisé

A<sub>dx2</sub> Andésite basaltique, andésite métamorphosée et amphibolite dérivée d'une andésite basaltique, mylonitique

A<sub>dx7</sub> Volcanite felsique foliée

**Groupe de Wabasse**

**Volcanites de la Rivière Bell**

A<sub>dx4</sub> Amphibolite dérivée d'un basalte

**SOUS-PROVINCE D'OPATICA**

**Pluton d'Ouescapis (2693 ±1 Ma, Davis *et al.* 1998)**

Asca Diorite, diorite gneissique et tonalite

**SOUS-PROVINCE D'OPATICA**

A<sub>OPA1</sub> Intrusion felsique indifférenciée et migmatites

A<sub>OPA3</sub> Ensemble de diorite et de diorite quartzifère, foliées avec un peu de tonalite foliée

A<sub>OPA2</sub> Tonalite à biotite et hornblende, de foliées à gneissique, tonalite foliée et tonalite à grenat, foliée

A<sub>OPA1</sub> Ensemble de gneiss tonalitique et dioritique, gneiss à biotite et plagioclase, rubané

**LÉGENDE LITHOLOGIQUE**

**ARCHÉEN**

IBMG Granite à magnétite

HC Grandiorite

IB/IB/BC Diorite à hornblende et biotite

IBCa Assemblage de gabbronorite et de pyroxénite

32K06	32K07	32K08
32K03	32K02	32K01
32F14	32F15	32F16

**Métadonnées**

Surface de référence géodésique : Ellipsoïde GRS 80

Système de référence géodésique : NAD 83

Projection cartographique : Universelle transversale de Mercator (UTM), fuseau 18

Longitude d'origine : 76°45'

Latitude d'origine : 0°

0 1 2 3 4 Km

1:50 000

**Sources**

Données	Organisme	Année
Géologie	MRNF, Géologie Québec	2008
Topographie	MRNF, Direction de l'information géographique	1996

**Notes**

Les symboles et abréviations utilisés sur cette carte sont décrits dans la publication PRO 2000-08 du ministère des Ressources naturelles et de la Faune.

Le présent document n'a aucune portée légale.

**Réalisation**

Géologie par : Jean Goutier, Jean-François Leclerc-Cloutier (2008)

Références : Ahmedali, T., Remick, J. H. (1974) - GP 245  
Corbett, R., Vileneuve, D. (1994) - GM 52874  
Shaw, G. (1942) - C.G.C. carte 688A

Assistance technique : Jean-François Leclerc-Cloutier, Gertrude Janssen

**Production**

MRNF, Géologie Québec

**Diffusion**

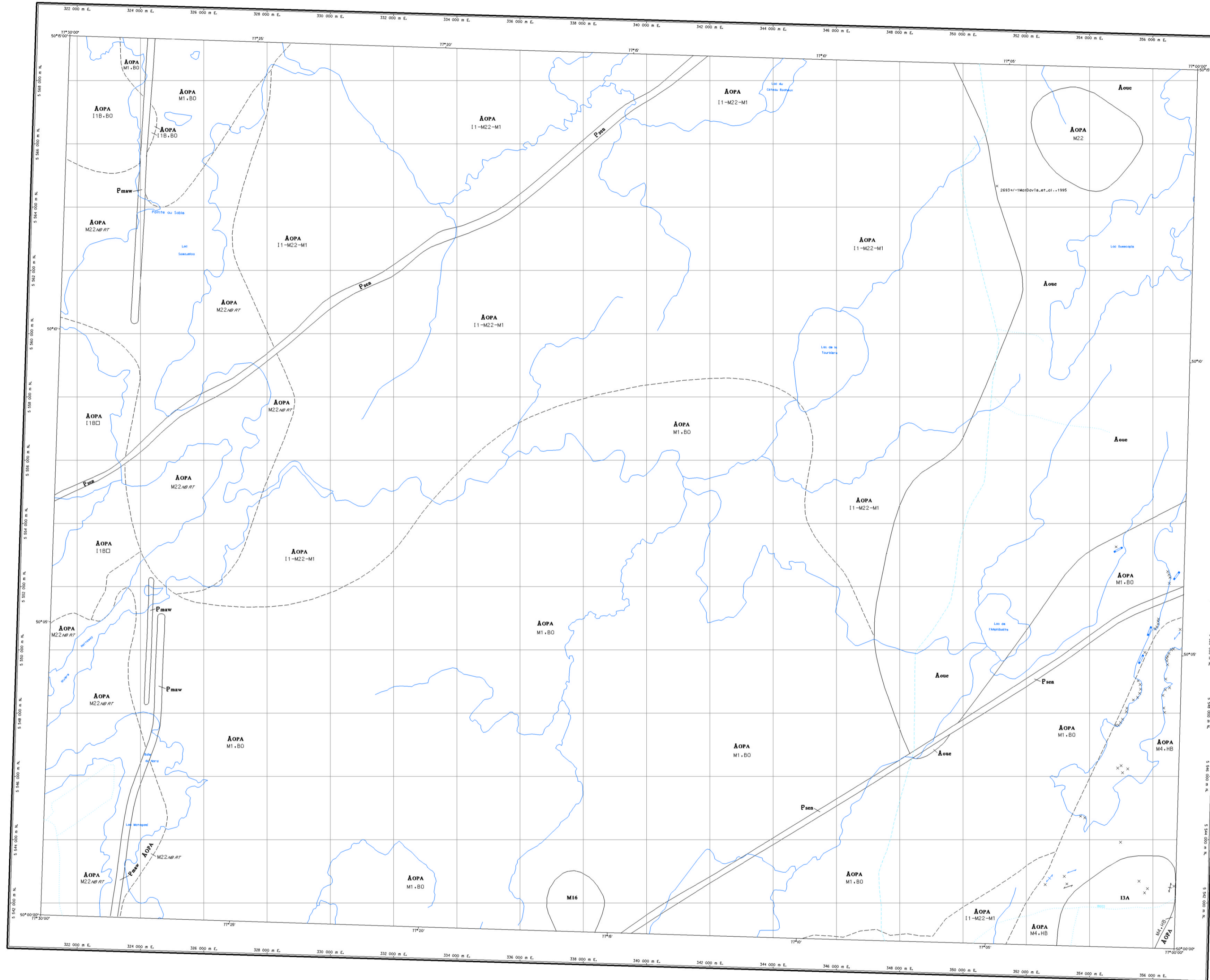
Ministère des Ressources naturelles et de la Faune  
[www.mrnf.gouv.qc.ca/produits-services/mines.jsp](http://www.mrnf.gouv.qc.ca/produits-services/mines.jsp)

**SIGÉOM**

Système d'information géométrique du Québec

**Ressources naturelles et Faune Québec**





**LÉGENDE STRATIGRAPHIQUE**

- PROTÉROZOÏQUE**
- Dykes de Senneterre (2216 ±0-4 Ma, Buchan et al., 1996)**
    - P<sub>sen</sub> Diabase
  - Complex de dykes de Metchouan (2473 ±16-9 Ma, Heaman, 1997)**
    - P<sub>mas</sub> Diabase
- ARCHÉEN**
- Sous-Province d'Opatica (ca. 2825 - 2878 Ma, Davis et al., 1998)**
    - A<sub>OPA</sub> Granite à biotite ou massive, intrusion felsique indifférenciée, gneiss à localement néobiotique et rubané, gneiss indifférenciés, gneiss à biotite et paragneiss à hornblende
  - Platon d'Ouescapie (2683 ±1 Ma, Davis et al., 1998)**
    - A<sub>ose</sub> Trondhémite, diorite quartzifère et diorite

**LÉGENDE LITHOLOGIQUE**

- ARCHÉEN**
- IIA Gabbro
  - M16 Amphibolite homogène

Cette carte présente une compilation de données géologiques provenant des travaux cités en référence.

**Références**

- Aravamadan, L. et Lebel-Drolet, S., 1981, *DPV 744*
- Buchan, K.L. et al., 1996, *Can. J. Earth Sci.*, Vol. 33 : 1983 - 1996
- Davis, W.J. et al., 1998, *Can. J. Earth Sci.*, Vol. 35 : 1119-1127
- Heaman, L., 1997, *Geology*, Vol. 25 : 299 - 302

**Compilation et interprétation**

- Daniel Martel
- Maureen Girard
- Marc Ducharme
- Christine Beauséjour

**Assistance technique**

- Daniel Martel
- Marie-Pierre Drouin

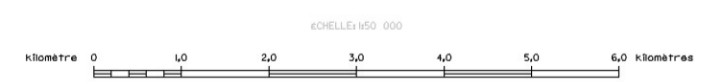
**LAC SOSCUMICA 32K03**

**Note à l'utilisateur** : Malgré les divers contrôles mis en place pour assurer la qualité du produit, cette carte peut contenir des erreurs. La Direction de la géologie vous encourage donc de faire à utiliser ses produits en lui signalant les erreurs observées. Il vous est possible de le faire en complétant le formulaire Modification de carte - Produit SIG300 qui accompagne chaque commande et qui est aussi disponible dans les bureaux des géologues résidents.

32 K 05	32 K 06	32 K 07
32 K 04	32 K 03	32 K 02
32 F 03	32 F 04	32 F 05

Compilation géoscientifique - Géologie 1:50 000  
Les codes et les symboles utilisés sur cette carte sont conformes à la légende générale de la carte géologique géobase 100 00-200

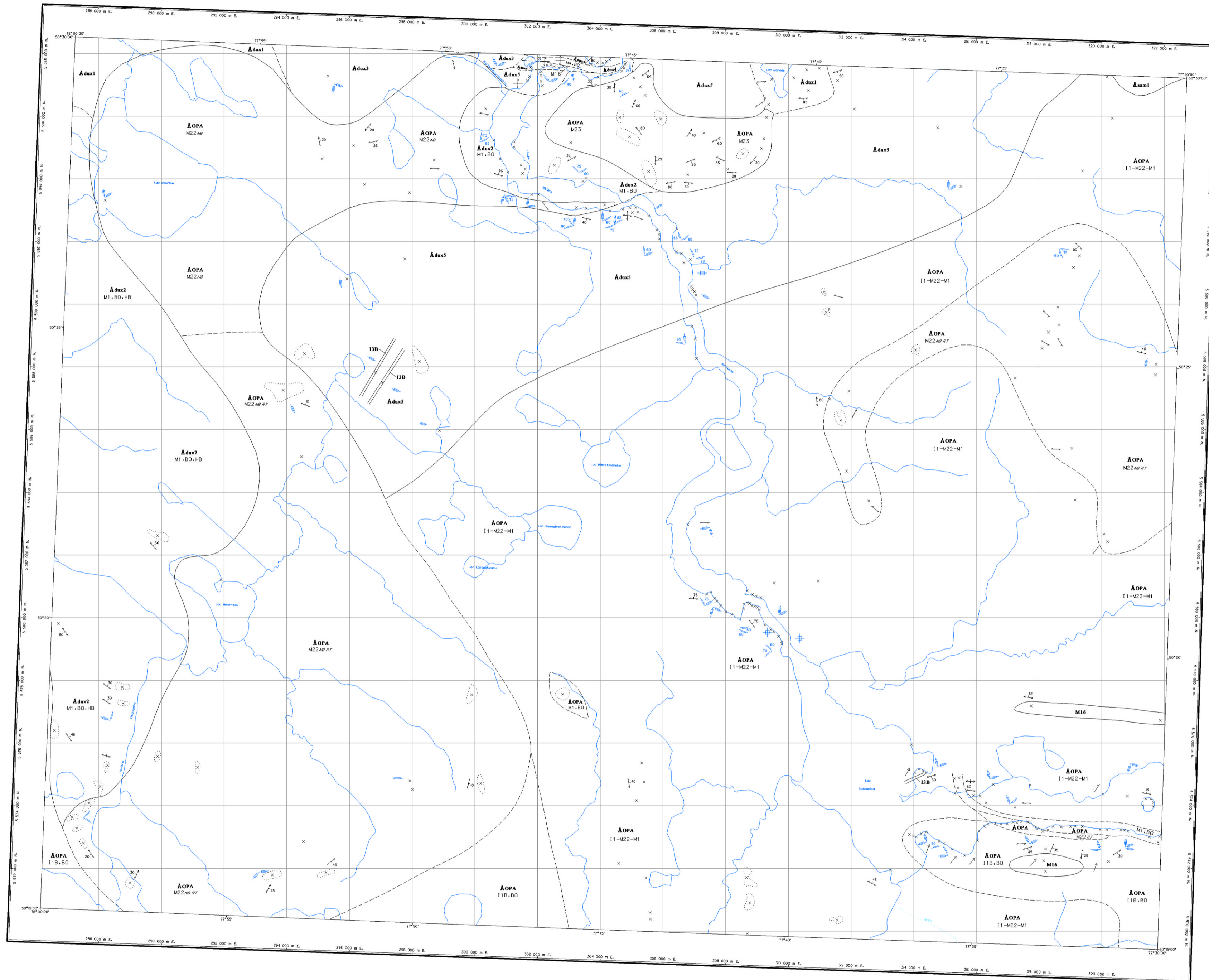
© Gouvernement du Québec pour les données provenant du système provincial de référence cartographique 1:20 000 et pour les données de nature géoscientifique.  
© Sa Majesté la Reine du chef du Canada pour les données provenant du système national de référence cartographique 1:50 000 et 1:250 000.  
Les titularités des droits d'auteur de ces données ne seront tenues responsables d'aucun dommage résultant de l'utilisation de l'information, tant la vérification de l'exactitude incombent à l'utilisateur.  
Toute reproduction ou diffusion de l'information à des fins commerciales est interdite. Toute autre utilisation de l'information de nature géoscientifique est autorisée en précisant que le Ministère des Ressources naturelles du Québec en est la source et que le Gouvernement du Québec en détient les droits d'auteur.











**LÉGENDE STRATIGRAPHIQUE**

- ARCHÉEN**
- Sous-Province d'Opatica  
(ex. 2828 - 2878 Ms. Davis et al., 1998)
- AOPA** Granite à biotite ou massif, intrusion felsique, migmatite, migmatite néobiotique et/ou rubanée, gneiss interdigités, gneiss à biotite et agmatite
- Suite intrusive de Salamandre
- Aam1** Granodiorite
- Complexes géotectoniques de Desautels  
(Adux1: 2877 +1-3 Ms. Davis et al., 1998)  
(Adux2: 2878 +1-3 Ms. Davis et al., 1998)
- Adux5** Granite et pegmatite
  - Adux4** Amphibolite et paragneiss à biotite
  - Adux3** Gneiss granitique
  - Adux2** Gneiss à biotite, par androït à biotite et à hornblende
  - Adux1** Gneiss à hornblende et à biotite et gneiss granitique avec enclaves d'amphibolite

**LÉGENDE LITHOLOGIQUE**

- PROTÉROZOÏQUE**
- I3B** Dykes de diabase
- ARCHÉEN**
- M16** Amphibolite homogène

Cette carte présente une compilation de données géologiques provenant des travaux cités en référence.

Références : Ahmedali, T. et Ramick, J.H., 1974, DP 345

Compilation et interprétation : Maureen Grant, Marc Ducharme, Christine Desautels

Assistance technique : Josée Lefrançois, Marie-Pierre Drouin

**LAC MAURICE  
32K05**

**Note à l'utilisateur:** Malgré les divers contrôles mis en place pour assurer la qualité du produit, cette carte peut contenir des erreurs. La Direction de la géologie vous remercie donc de vouloir signaler ses erreurs en lui signalant les erreurs observées. Vous êtes priés de le faire en complétant le formulaire « Modification à une carte - Produit SIGMAP » qui accompagne chaque commande et qui est aussi disponible dans les bureaux des géologues résidents.

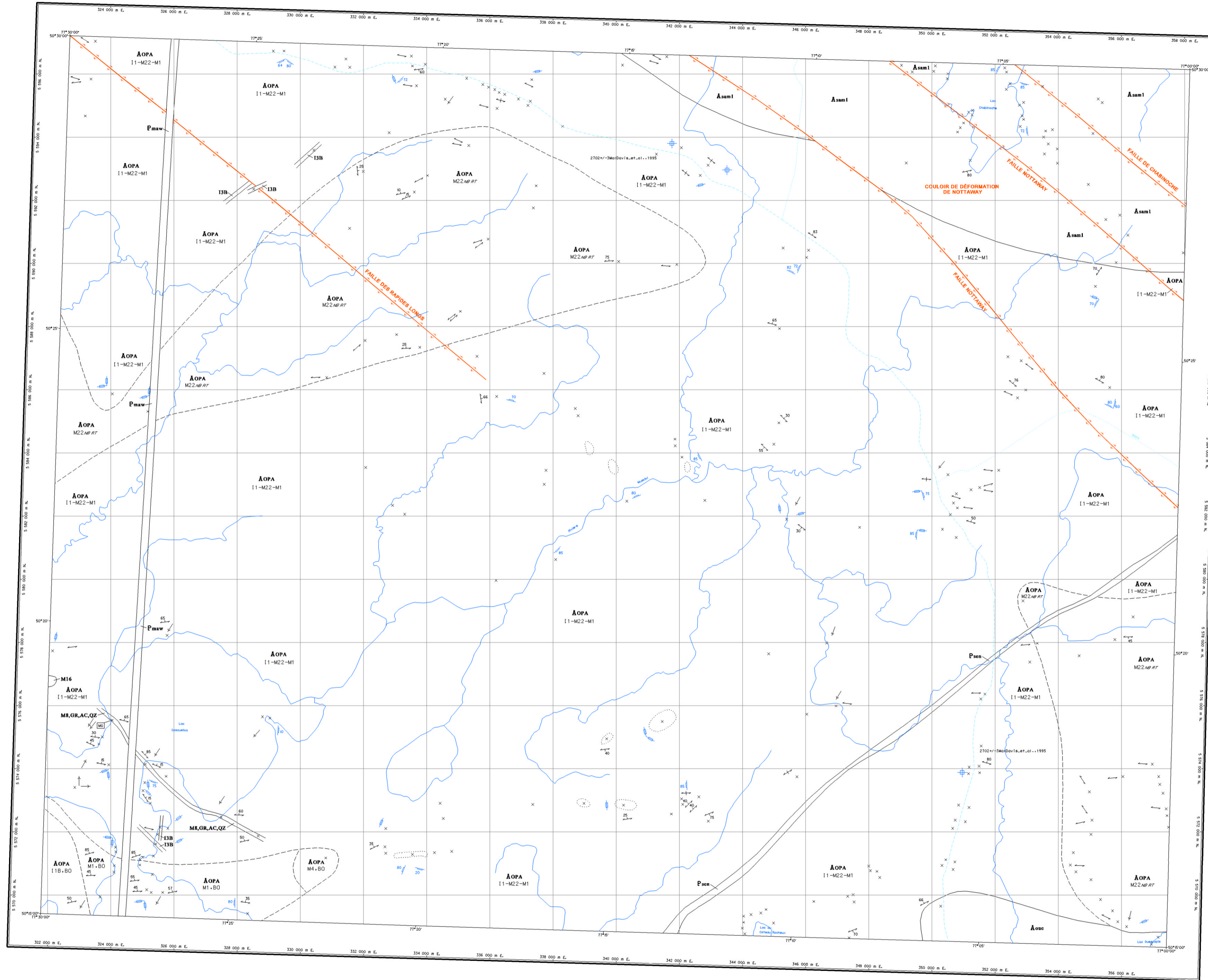
32 L 05	32 L 02	32 L 01
32 L 08	32 L 05	32 L 04
32 L 09	32 L 04	32 L 03

Compilation géoscientifique - Géologie 1:50 000  
Les codes et les symboles utilisés sur cette carte sont conformes à la légende générale de la carte géologique (édition 199-20)

© Gouvernement du Québec pour les données provenant du système provincial de référence cartographique 1:20 000 et pour les données de nature géoscientifique.  
© Sa Majesté la Reine du chef du Canada pour les données provenant du système national de référence cartographique 1:50 000 et 1:250 000.  
Les titres des droits d'auteur de ces données ne seront tenus responsables d'aucun dommage résultant de l'utilisation de l'information, tant la vérification de l'exactitude incombent à chaque utilisateur.  
Toute reproduction ou diffusion de l'information à des fins commerciales est interdite.  
Toute autre utilisation de l'information de nature géoscientifique est autorisée en préalable que le ministère des Ressources naturelles du Québec en est la source et que le Gouvernement du Québec en détient les droits d'auteur.







LÉGENDE STRATIGRAPHIQUE

PROVINCE DU SUPÉRIEUR

SOUS-PROVINCE D'OPATICA

PROTÉROZOÏQUE

Dykes de Senneterre (2216 ±0.4 Ma, Duchan et al., 1996)

**P<sub>ssw</sub>** Diabase

Bassin de dykes de Matichewin (2473 ±0.5 Ma, Heaman, 1997)

**P<sub>msw</sub>** Diabase

ARCHÉEN

Sub-Province d'Opatica (ca. 2625 - 2578 Ma, Davis et al., 1995)

**ΔOPA** Granite à biotite, intrusion felsique, migmatite néobiotique et rosée, gneiss indifférencié, gneiss à biotite et paragneiss à biotite

Pluton d'Ouesséale (2693 ±1.1 Ma, Davis et al., 1995)

**Δ<sub>ss</sub>** Assemblage de trondjémite, de diorite quartzifère et de diorite

Suite intrusive de Salamandre

**Δ<sub>ssm1</sub>** Granodiorite

LÉGENDE LITHOLOGIQUE

PROTÉROZOÏQUE

**I3B** Diabase

ARCHÉEN

**ME,OR** Schiste à grenat, à actinolite et à quartz

**M16** Amphibolite homogène

Cette carte présente une compilation de données géologiques provenant des travaux cités en référence.

Référence : Ahmedali, T. et Remick, J.H., 1974, DP 245

Compilation et interprétation : Daniel Martel, Marc Ducharme, Christine Beaudoin

Assistance technique : Daniel Martel, Marie-Pierre Drouin

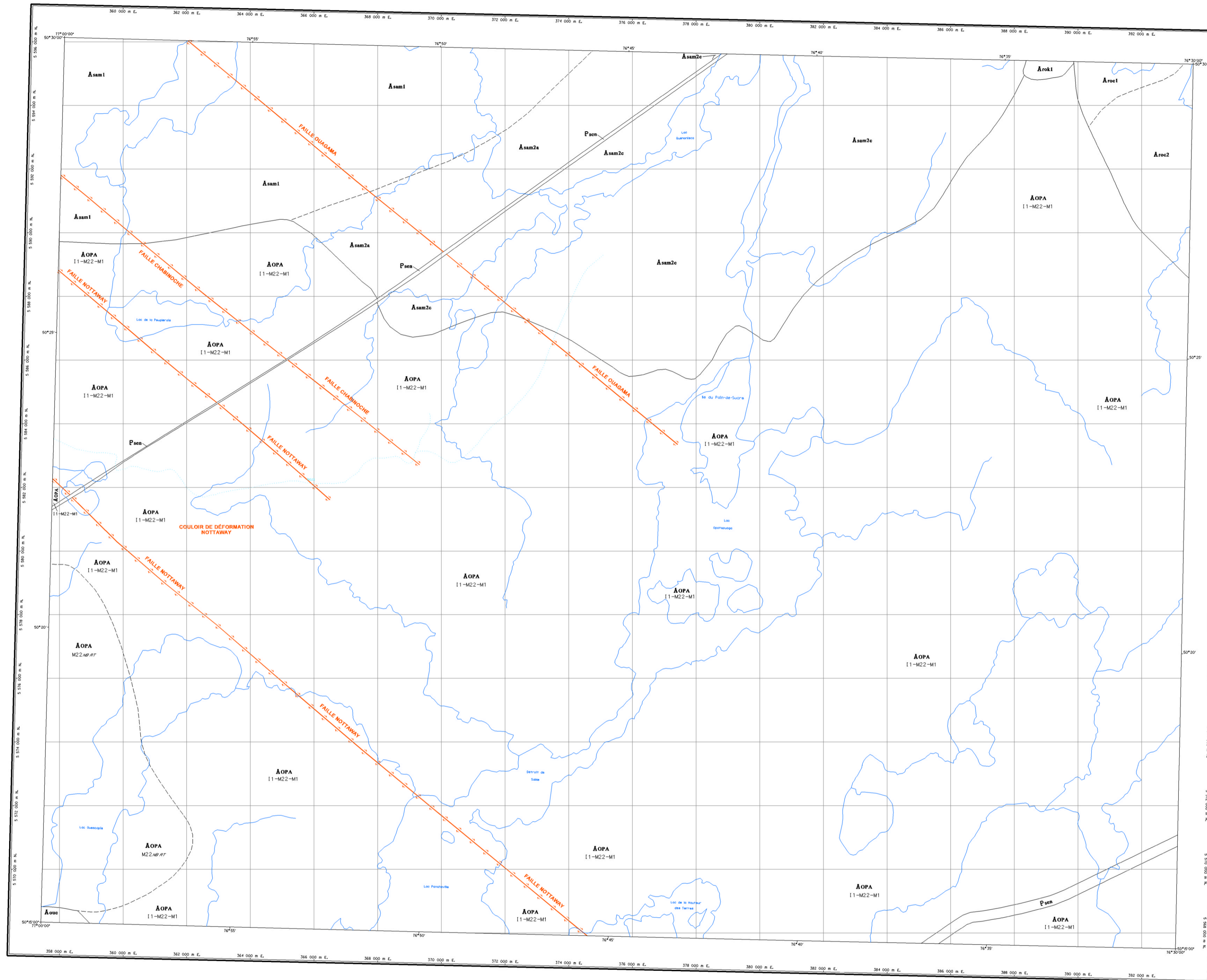
LAC CHABINOCHÉ  
32K06

**Note à l'utilisateur:** Malgré les divers contrôles mis en place pour assurer la qualité du produit, cette carte peut contenir des erreurs. La Direction de la géologie vous remercie donc de vouloir commenter ses produits en lui signalant les erreurs observées. Il vous est possible de le faire en complétant le formulaire Modificateur d'une carte - Produit SIGMAP qui accompagne chaque commande et qui est aussi disponible dans les bureaux des géologues résidents.

32 K 02	32 K 1	32 K 10
32 K 05	32 K 06	32 K 07
32 K 04	32 K 03	32 K 02

Compilation géoscientifique - Géologie 1:50 000  
Les codes et les symboles utilisés sur cette carte sont conformes à la légende générale de la carte géologique (édition 001-00-20)





**LÉGENDE STRATIGRAPHIQUE**

- PROTÉROZOÏQUE**
- Débris de Soudaniers (2516-46-5 Ma, Buchan et al., 1996)
- Pssm Diabase
- ARCHÉEN**
- Sous-Province d'Opatica (ca. 3825 - 3870 Ma, Davis et al., 1996)
- ÀOPA Intrusion felsique, migmatite localement nébulitique et rubanée et gneiss indifférenciés
- Pluton d'Opataouaga (2920-41-5 Ma, Davis et al., 1996)
- Àoss Trondjémite, diorite quartzifère et diorite
- Suite intrusive de Rocher-Kenslers (2783-47-4 Ma, Handjaryan et Sharma, 2001)
- Àrok1 Gabbro
- Suite intrusive de Salamandre
- Àssm1 Granodiorite
  - Àssm2a Tonalite à biotite
  - Àssm2c Tonalite à hornblende rubanée
- Complexe de Rocher
- Àroc1 Paragneiss
  - Àroc2 Amphibolite

Cette carte présente une compilation de données géologiques provenant des travaux cités en référence.

Références : Aurantichov, L. et Label-Drolet, S., 1981, DPV 744 Dubé, C. et al., 1978, DP 358

Compilation et interprétation : Daniel Martel, Maureen Grand, Marc Ducharme, Christine Beaudouin

Assistance technique : Daniel Martel, Marie-Pierre Drouin

**LAC OPATAOUAGA 32K07**

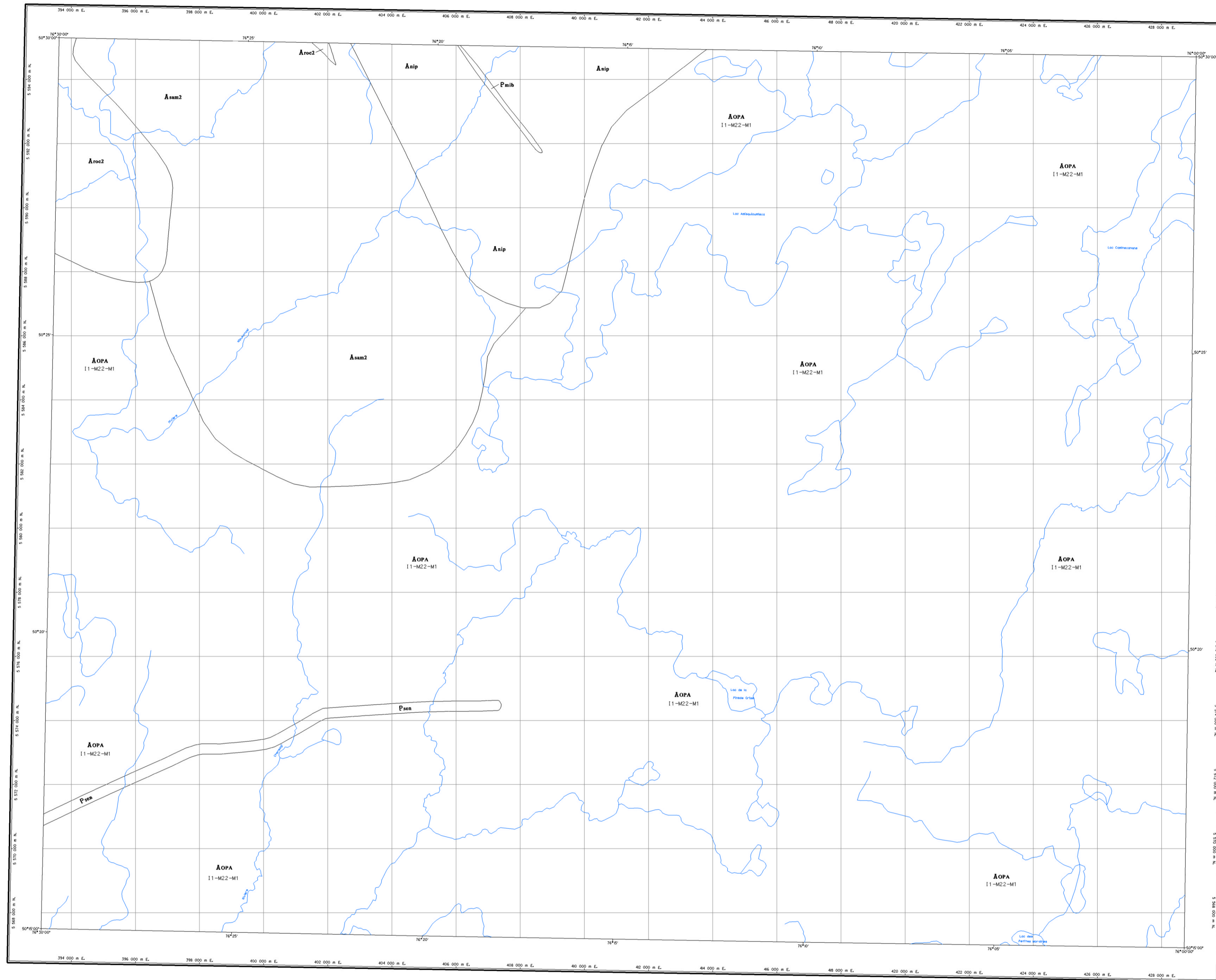
**Note à l'utilisateur:** Malgré les diverses contrôles mis en place pour assurer la qualité du produit, cette carte peut contenir des erreurs. La Direction de la géologie vous encourage donc de vérifier et valider ses produits en indiquant les erreurs observées. Il vous est possible de le faire en complétant le formulaire Modification d'une carte - Produit SIGMAP qui accompagne chaque commande et qui est aussi disponible dans les bureaux des géologues résidents.

32 x 1	32 x 10	32 x 19
32 x 46	32 x 57	32 x 68
32 x 83	32 x 92	32 x 101

Compilation géoscientifique - Géologie 1:50 000  
Les codes et les symboles utilisés sur cette carte sont conformes à la légende générale de la carte géologique (publication M1 96-20)







**LÉGENDE STRATIGRAPHIQUE**

**PROTÉROZOÏQUE**

Dykes de Sonnetere  
(2216 -Aca-Ma, Duchan et al., 1996)

Pson Diabase

Essais de Mistassin  
(25106 Ma, Heaman, 2000, communication personnelle)

Prib Diabase

**ARCHÉEN**

Sous-Province d'Opatica  
(ca. 2828 - 2878 Ma, Davis et al., 1998)

AOPA Intrusion felsique, migmatite et graine indifférenciée,  
localement présence d'enclaves

Massif de Hupukatsi

Arip Granite et pegmatite

Suite intrusive de Salamandre

Aam2 Tonalite à biotite et/ou à hornblende

Complexe de Rocher

Aroc2 Amphibolite homogène

Cette carte présente une compilation de données géologiques provenant des travaux  
cités en référence.

Référence : Avramchev, L. et Lebel-Drolet, S., 1981, DPV 744  
Compilation et interprétation : Daniel Martel  
Maureen Stree  
Marc Ducharme  
Christine Beaudoin  
Assistance technique : Daniel Martel  
Marie-Pierre Drouin

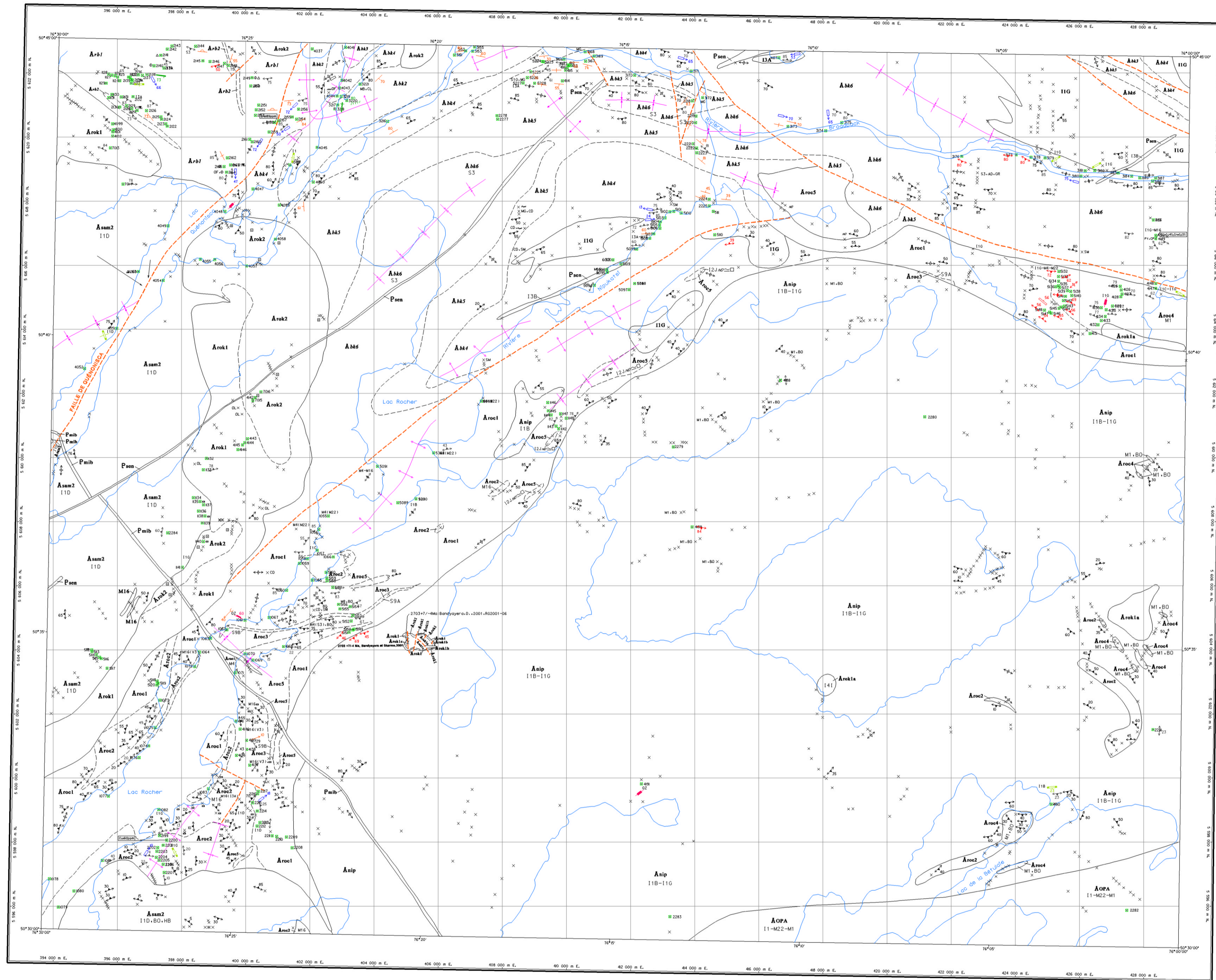
**LAC AMISQUIOUMISCA  
32K08**

**Note à l'utilisateur:** Malgré les divers contrôles mis en place pour assurer la qualité du produit, cette carte peut contenir des erreurs. La Direction de la géologie vous encourage donc de vérifier et valider ses produits en lui signalant les erreurs observées. Il vous est possible de le faire en complétant le formulaire Modification d'une carte - Produit SIGMAP qui accompagne chaque commande et qui est aussi disponible dans les bureaux des géologues résidents.

32 K 10	32 K 09	32 J 10
32 K 01	32 K 08	32 J 05
32 K 02	32 K 04	32 J 04

Compilation géoscientifique - Géologie 1:50 000  
Les codes et les symboles utilisés sur cette carte sont conformes à la légende générale de la carte géologique (publication M1 96-20)





**LÉGENDE STRATIGRAPHIQUE**

- PROTÉROZOÏQUE**
- Dykes de Bonaventure (2216-4214 Ma, St-Onge et al., 1994)
- Diabase
- Essai de Mistassini (2510 Ma, Heaman, 2006, communication personnelle)
- Diabase
- ARCHÉEN**
- Suite-Provinces d'Opatica (ca. 2820 - 2070 Ma, Davis et al., 1995)
- ÁroPa Intrusif felsique, migmatite et gneiss indifférenciés
- Massif de Mipukatasi
- ÁroP Granite et pegmatite
- Suite intrusive de Rocher-Québécois
- ÁroK1 (2733-1714 Ma : Bandayaya et Sharma, 2001)
    - ÁroK2 Monzonite
    - ÁroK1 Gabbro
    - ÁroK1a Péridotite
    - ÁroK1b Péridotite à plagioclase
    - ÁroK1c Pyroxénite
- Suite intrusive de Salamandre
- ÁroS2 Tonalité et tonalite à biotite et/ou hornblende
- Complexe de Rocher
- ÁroC5 Diorite modulaire, foliée parfois massive
  - ÁroC4 Gneiss à biotite et gneiss indifférenciés
  - ÁroC3 Formation de fer indéterminée et formation de fer à oxydes
  - ÁroC2 Amphibolite
  - ÁroC1 Pargnaïtes
- Groupe de Broadback
- ÁroB7 Wacke
  - ÁroB2 Wacke à magnétite et sillitane à magnétite
  - ÁroB4 Wacke et sillitane
  - ÁroB1 Sillitane, claystone plus ou moins graphiteux et/ou sulfureux et wacke
  - ÁroB7 Conglomérat polygénique
- Formation de Rabbit
- ÁroR2 Formation de fer à oxydes, interstitiel en quantité variable avec des tufs felsiques ou des basaltes
  - ÁroR1 Basalte coussiné et massif (tholéiitique)

**LÉGENDE LITHOLOGIQUE**

- ARCHÉEN**
- IIG Pegmatite
  - I3A Gabbro
  - M16 Amphibolite

Cette carte présente une compilation de données géologiques provenant des travaux cités en référence.

**Références**

- Asselin, L. et Label-Dorval, S., 1981, DPU 144
- Bandayaya, D. et Sharma, K.N.M., 2001, MB 2001-06
- Bisson, Y. et al., 1998, RG 98-05
- Davis, R., 1970, DP 234
- Harris, G.A., 1973, DP 253
- Franconi, A., 1974, DP 265

**Compilation et interprétation**

- Marc Ducharme
- Christine Beauvoisin

**Assistance technique**

- Carl Pelletier
- Danielle Martel
- Isabelle LeBlond
- Julie Lamoignon
- Martin-Francis Drouin

Nous vous suggérons de faire référence à cette carte de la façon suivante :

Ministère des Ressources naturelles, Québec, 2002 - Géologie 1:50 000, 32K09 - LAC ROCHER, carte SI-32K09-C3G-02J.

**LAC ROCHER  
32K09**

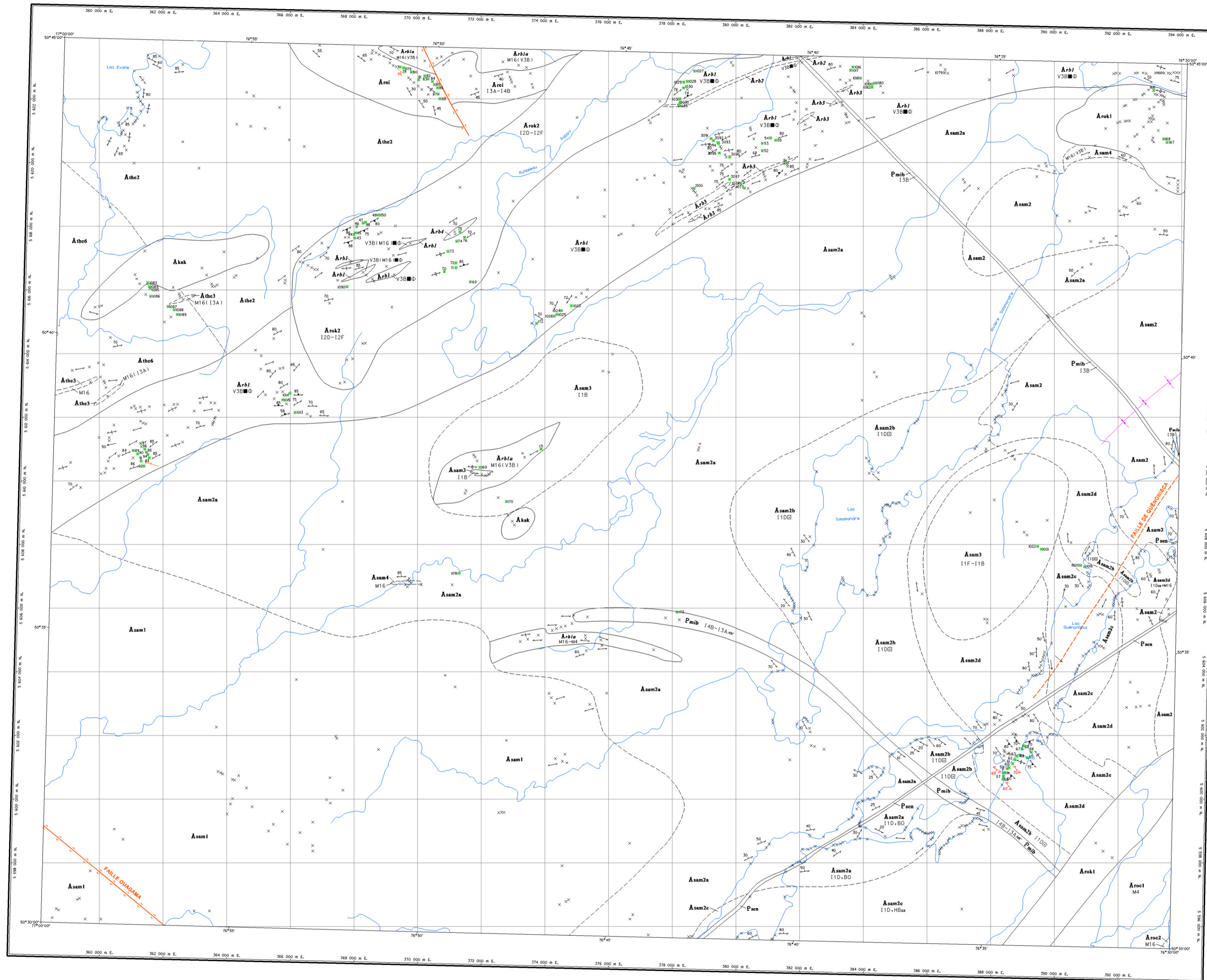
**Note à l'utilisateur** : Malgré les divers contrôles mis en place pour assurer la qualité du produit, cette carte peut contenir des erreurs. La Direction de la géologie vous recommande donc de vérifier, à l'occasion, les données en la comparant avec les données officielles de la Direction de la géologie. Toute erreur observée, nous est possible de la faire en communiquant le formulaire de notification à une carte - Produit SIGÉOM qui accompagne chaque commande et qui est aussi disponible dans les bureaux des géologues résidents.

32 K 5	32 K 6	32 J 0
32 K 0	32 K 9	32 J 0
32 K 01	32 K 8	32 J 05

Compilation géoscientifique - Géologie 1:50 000  
Les codes et les symboles utilisés sur cette carte sont conformes à la légende générale de la carte géologique (édition 001-00-20)

SI-32K09-C3G-02J





LÉGENDE STRATIGRAPHIQUE

PROTÉROZOÏQUE

Dynas de Senneterre (2510-2514 Ma, Buchan et al., 1996)

Pasn Diabase

Événement de Mistassini (2610-2614 Ma, Heaman, 2008, communication personnelle)

Pmb Diabase, pyroxénite et gabbro mésocrate

ARCHÉEN

SOUS-PROVINCE D'OPATICA

Suite de Kakasikach

Åsak Diorite à biotite et hornblende

Complexe de Théodat

Åth6 Granite et pegmatite tardifs

Åth3 Amphibolite grenue, issue du métamorphisme des gabbros

Åth2 Granodiorite, gneiss granodioritique et dykes de granites effus pegmatites

Suite intrusive de Rocher-Komonéka (Årok1: 2708-2718 Ma, Bandyopadhyay et Sharma, 2001)

Årok2 Syénite et monzonite

Årok1 Gabbro pourpre

Suite intrusive de Salamandre

Åsam1 Granodiorite massive

Åsam2a Tonalite à biotite

Åsam2b Tonalite porphyrique

Åsam2c Tonalite rubanée

Åsam2d Tonalite rubanée avec enclaves d'amphibolite

Åsam3 Granite tardif et apélite

Åsam4 Amphibolite

Intrusion de Reid

Årei Gabbro et pyroxénite

Complexe de Rocher

Åroc1 Paragneiss

Åroc2 Amphibolite

Groupe d'Evans

Formation de Rabbit

Årb1 Sédiment indifférencié

Årb2 Tuf de composition intermédiaire à felsique

Årb3 Formation de fer oxydée

Årb4 Basalte massif et coussin, localement amphibolitisé

Årb5 Amphibolite issue du métamorphisme des basaltes et paragneiss

Cette carte présente une compilation de données géologiques provenant des travaux cités en référence.

Références : Francou, A., 1974, DP 265

Morin, R., 1998, RG 97-14

Compilation et interprétation : Rémi Morin

Mario Ducharme

Christine Beauvois

Assistance technique : Marie-Claude Ouellet

Marie-Pierre Drolet

Nous vous suggérons de faire référence à cette carte de la façon suivante :

Ministère des Ressources naturelles, Québec, 2005 - Géologie 1:50 000,

32K10 - LAC SALAMANDRE, carte SI-32K10-C3G-02J.

LAC SALAMANDRE

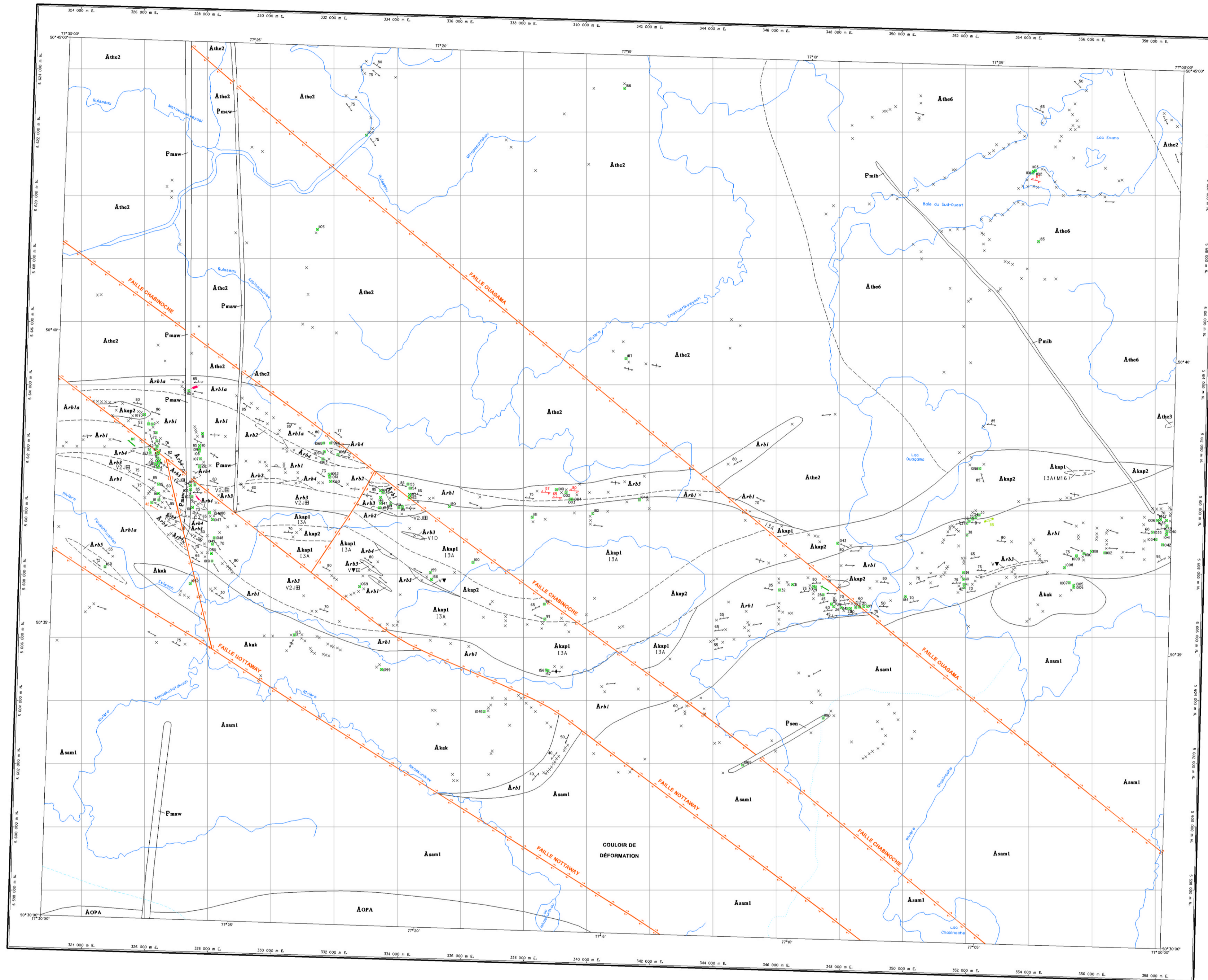
32K10

Note à l'utilisateur: Malgré les divers contrôles mis en place pour assurer la qualité du produit, cette carte peut contenir des erreurs. La Direction de la géologie vous remercie donc de vouloir bien signaler ses erreurs en lui indiquant les erreurs observées. Vous êtes priés de le faire en complétant la formule d'identification d'une carte - Produit SIGeO qui accompagne chaque commande et qui est aussi disponible dans les bureaux des géologues résidents.

32 x 4	32 x 5	32 x 6
32 x 7	32 x 8	32 x 9
32 x 10	32 x 11	32 x 12

Compilation géoscientifique - Géologie 1:50 000  
Les codes et les symboles utilisés sur cette carte sont conformes à la légende générale de la carte géologique (édition 001-00-20)





LÉGENDE STRATIGRAPHIQUE

- PROTÉROZOÏQUE**
- Dykes de Senneterre (2216 +61-4 M., Buchan et al., 1996)**
- Psen Diabase
- Essai de dykes de Matachewen (3473 +61-2 M., Heaman, 1997)**
- Emaw Diabase
- Essai de Matachewen (2519 M., Heaman, 2000, communication personnelle)**
- Pmik Diabase
- ARCHÉEN**
- Sous-Province d'Opatica (ca. 2626 - 2678 M., Davis et al., 1998)**
- AOPA Intrusion felsique, migmatite et gneiss indifférenciés
- Suite de Kakabekuch**
- Akak Diorite à biotite et hornblende
- Complexe de Thémédat**
- Athe6 Granite et pegmatite
  - Athe3 Amphibolite grenue, issue du métamorphisme des gabbros
  - Athe2 Granodiorite, gneiss granodioritique et dykes de granites et/ou pegmatites
- Suite intrusive de Salamandre**
- Aasm1 Granodiorite massive
- Intrusion de Kapikapechich**
- Akap2 Pyroxénite
  - Akap1 Gabbro et gabbro amphibolités
- Groupe d'Evans**
- Formation de Rabbit**
- Arb5 Paragneiss et gneiss à biotite et à hornblende
  - Arb4 Sédiment indifférencié
  - Arb3 Andésite à porphyre, diorite et tuf intermédiaire à felsique avec ou sans phénocristes
  - Arb2 Formation de fer oxydée
  - Arb1 Basalte massif et coussiné
  - Arb1a Amphibolite issue du métamorphisme des basaltes

Cette carte présente une compilation de données géologiques provenant des travaux cités en référence.

**Références**

- Ahmedali, T. et Ramick, J.H., 1974, DP 245
- Francois, A., 1974, DP 360
- Morin, R., 1995, RG 97-15

**Compilation et interprétation**

- Rémy Morin
- Marc Ducharme
- Christine Beausoleil

**Assistance technique**

- Marie-Claude Ouellet
- Marc-Pierre Drouin

Nous vous suggérons de faire référence à cette carte de la façon suivante :  
Ministère des Ressources naturelles, Québec, 2002 - Géologie 1:50 000, 32K11 - LAC OUAGAMA, carte SI-32K11-C3G-02J.

LAC OUAGAMA  
32K11

**Note à l'utilisateur:** Malgré les divers contrôles mis en place pour assurer la qualité du produit, cette carte peut contenir des erreurs. La Direction de la géologie vous remercie donc de vouloir bien signaler ses erreurs en lui indiquant les erreurs observées. Vous êtes priés de le faire en complétant le formulaire Modification à une carte - Produit SIGMAP qui accompagne chaque commande et qui est aussi disponible dans les bureaux des géologues résidents.

32 x 03	32 x 04	32 x 05
32 x 06	32 x 07	32 x 08
32 x 09	32 x 10	32 x 11

Compilation géoscientifique - Géologie 1:50 000  
Les codes et les symboles utilisés sur cette carte sont conformes à la légende générale de la carte géologique québécoise 1:50 000.

Le Gouvernement du Québec pour les données provenant du système provincial de référence cartographique 1:20 000 et pour les données de nature géoscientifique.

© Sa Majesté la Reine du chef du Canada pour les données provenant du système national de référence cartographique 1:50 000 et 1:250 000.

Les titulaires des droits d'auteur de ces données ne seront tenus responsables d'aucun dommage résultant de l'utilisation de l'information, tant la vérification de l'exactitude incombent à l'utilisateur.

Toute reproduction ou diffusion de l'information à des fins commerciales est interdite. Toute autre utilisation de l'information de nature géoscientifique est autorisée en précisant que le Ministère des Ressources naturelles du Québec en est la source et que le Gouvernement du Québec en détient les droits d'auteur.



Compilation géoscientifique - Géologie 1:50 000

32K11 - LAC OUAGAMA

Projection Mercator Transverse universelle UTM, fuseau 6  
origine du quadrillage par rapport au nord vrai; l'axe Y est positif vers l'ouest  
altitude de référence: SP50  
système de référence géodésique NAD83

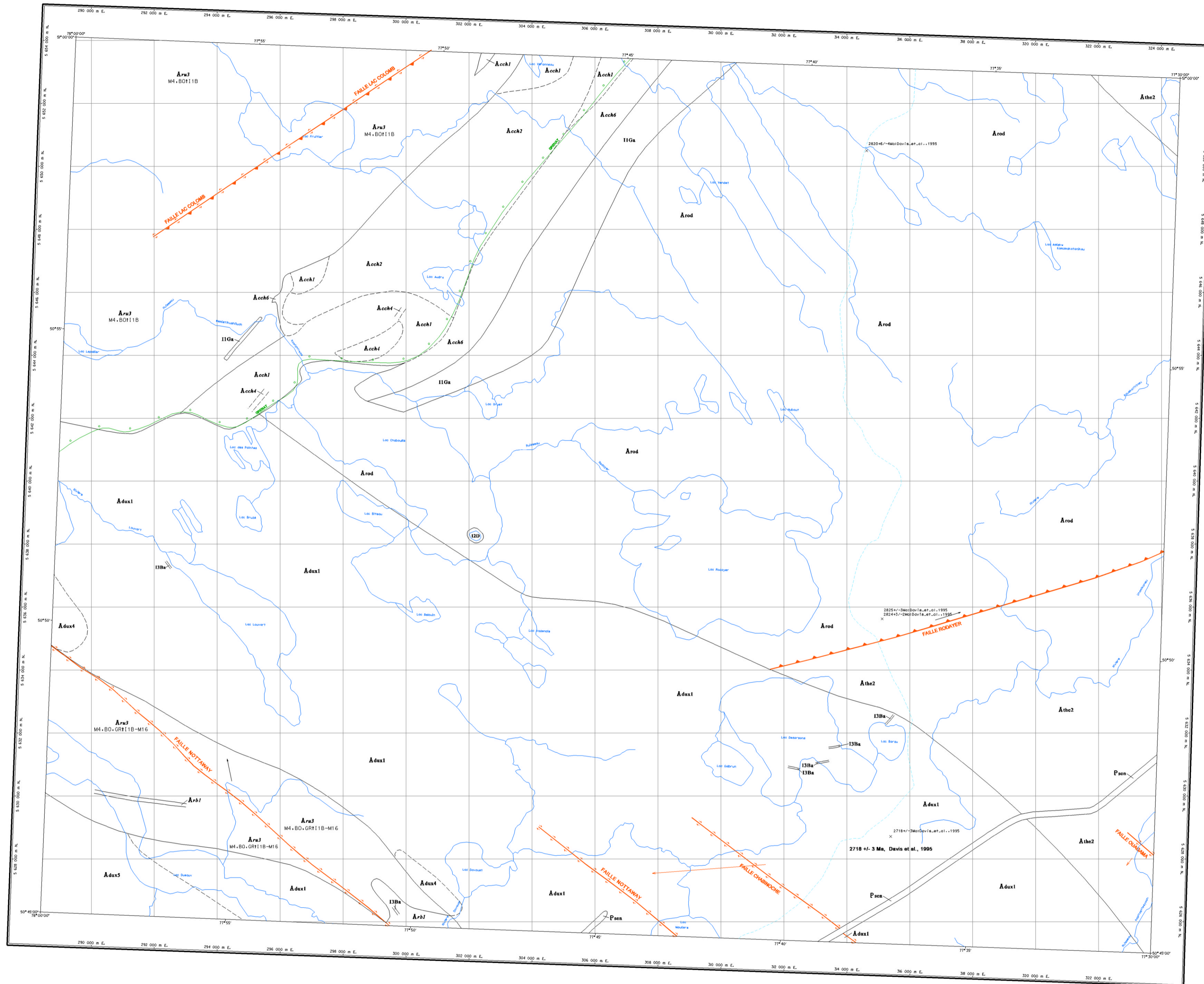
☞ symboles indiquant la position du faillet dans le réseau géologique NAD27.

SI-32K11-C3G-02J  
Date de compilation: octobre 2002









- ### LÉGENDE STRATIGRAPHIQUE
- PROTÉROZOÏQUE**
- Dykes de Seneville (2216 +/- 4 Ma, Stehan et al., 1994)
- Diabase
- ARCHÉEN**
- SOUS-PROVINCE DE NEMISCAU**
- Groupes de Rupert
- Paragneiss à biotite et à grenat injecté de granite avec ou sans amphibolite
- Groupes de Colomb-Chaboullé
- Métagabbro avec quelques métasédiments injectés de pegmatite à muscovite
  - Quartzite
  - Métavolcanite mafique, amphibolite et métagabbro
  - Paragneiss à biotite et à hornblende avec un peu de pegmatite à muscovite
- SOUS-PROVINCE D'OPATICA**
- Complexe de Thédét
- Granodiorite, gneiss granodioritique et dykes de granites et/ou pegmatite
- Complexe gneissique de Desnoux (Adux1: 2718 +/- 3 Ma, Davis et al., 1997) (Adux2: 2878 +/- 3 Ma, Davis et al., 1997)
- Granite à biotite et à hornblende et pegmatite
  - Amphibolite et paragneiss
  - Gneiss et gneiss granitique avec moins de 30% d'enclaves d'amphibolite
- Groupes d'Évans
- Formation de Rabbit
- Amphibolite issue de métamorphisme des basaltes
- Pluton de Rodayer (2820-2830 Ma, Davis et al., 1995)
- Tonalite et diorite

- ### LÉGENDE LITHOLOGIQUE
- PROTÉROZOÏQUE**
- Dyke de diabase et de gabbro
- ARCHÉEN**
- Pegmatite à muscovite et/ou granite blanc avec ou sans muscovite, grenat et tourmaline
  - Syenite

Cette carte présente une compilation de données géologiques provenant des travaux cités en référence.

Références : Davis, W.J. et al., 1995, Can. J. Earth Sci., Vol. 32, 113-127; Remick, J.H., 1983, RP 514

Compilation et interprétation : Daniel Martel, Marc Ducharme, Christine Bouché

Assistance technique : Daniel Martel, Marie-Pierre Drouin

**LAC RODAYER 32K13**

Note à l'utilisateur: Malgré les divers contrôles mis en place pour assurer la qualité du produit, cette carte peut contenir des erreurs. La Direction de la géologie vous encourage donc de faire à l'avenir ses propres vérifications des erreurs observées. Il vous est possible de le faire en complétant le formulaire Modification d'une carte - Produit SIGMAP qui accompagne chaque commande et qui est aussi disponible dans les bureaux des géologues résidents.

32 K 01	32 K 04	32 K 03
32 K 06	32 K 05	32 K 11
32 K 09	32 K 02	32 K 1

Compilation géoscientifique - Géologie 1:50 000  
Les codes et les symboles utilisés sur cette carte sont conformes à la légende générale de la carte géologique (publication M3-90-20)

© Gouvernement du Québec pour les données provenant du système provincial de référence cartographique 1:20 000 et pour les données de nature géoscientifique.  
© Sa Majesté la Reine du chef du Canada pour les données provenant du système national de référence cartographique 1:50 000 et 1:250 000.  
Les titulaires des droits d'auteur de ces données ne seront tenus responsables d'aucun dommage résultant de l'utilisation de l'information, sans la vérification de l'exactitude incombant à chaque utilisateur.  
Toute reproduction ou diffusion de l'information à des fins commerciales est interdite. Toute autre utilisation de l'information de nature géoscientifique est autorisée en prévision que le Ministère des Ressources naturelles du Québec en est la source et que le Gouvernement du Québec en détient les droits d'auteur.



Compilation géoscientifique - Géologie 1:50 000

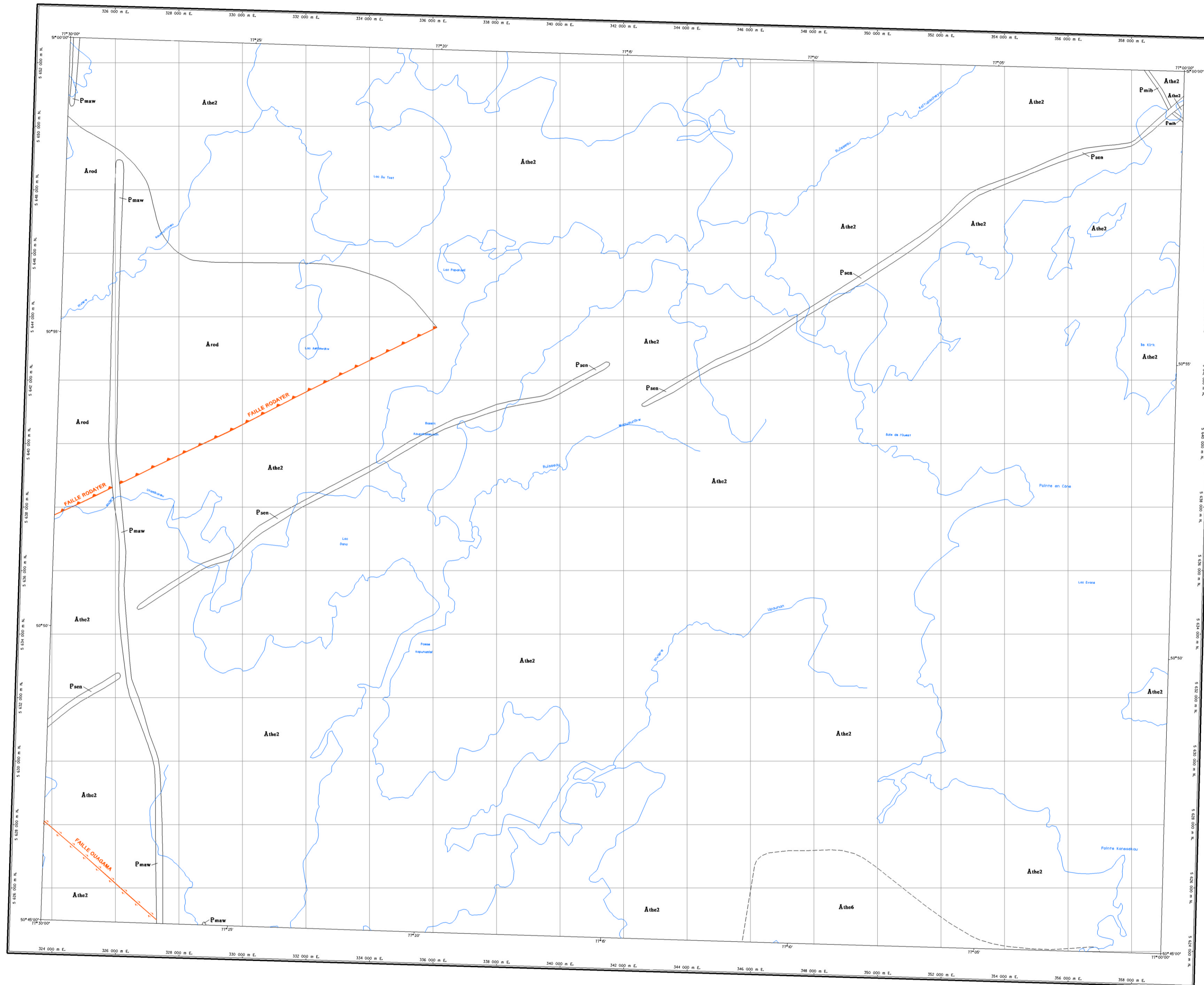
32K13 - LAC RODAYER

Projection: Mercator Transverse universelle UTM, fuseau 8 angle, ou quadrilobe par rapport au nord vrai. P.V. vers l'ouest. Échelle de référence: 6300 système de référence géodésique NAD83.

U indique la position du feuillet dans le réseau géologique NAD83.

Année de publication: 2002





**LÉGENDE LITHOLOGIQUE**

**PROTÉROZOÏQUE**

Dykes de Sennecker  
(2516 ±0.4 Ma, Buchan et al., 1996)

Psen Diabase

Essais de dykes de Matachewan  
(2472 ±16.0 Ma, Heaman, 1997)

Pmaw Diabase

Essais de Mistassini  
(2510 Ma, Heaman, 2000, communication personnelle)

Pmib Diabase

**ARCHÉEN**

**SOUS-PROVINCE D'OPATICA**

**Complexe de Thédot**

Àthe6 Granite et pegmatite

Àthe2 Granodiorite, gneiss granodioritique, dykes granitique et pegmatite

**Platons de Rouvray**  
(2820-2825 Ma, Davis et al., 1997)

Àrod Tonilite et diorite

Cette carte présente une compilation de données géologiques provenant des travaux cités en référence.

**Références** : Avramitchev, L. et Label-Drolet, S., 1981, DPV 744  
Remick, J.M., 1992, RP 514  
SI-32K-G2A-97B

**Compilation** : Daniel Martel  
Maureen Grant  
Marc Ducharme  
Christine Desrosiers

**Assistance technique** : Daniel Martel  
Marie-Pierre Drouin

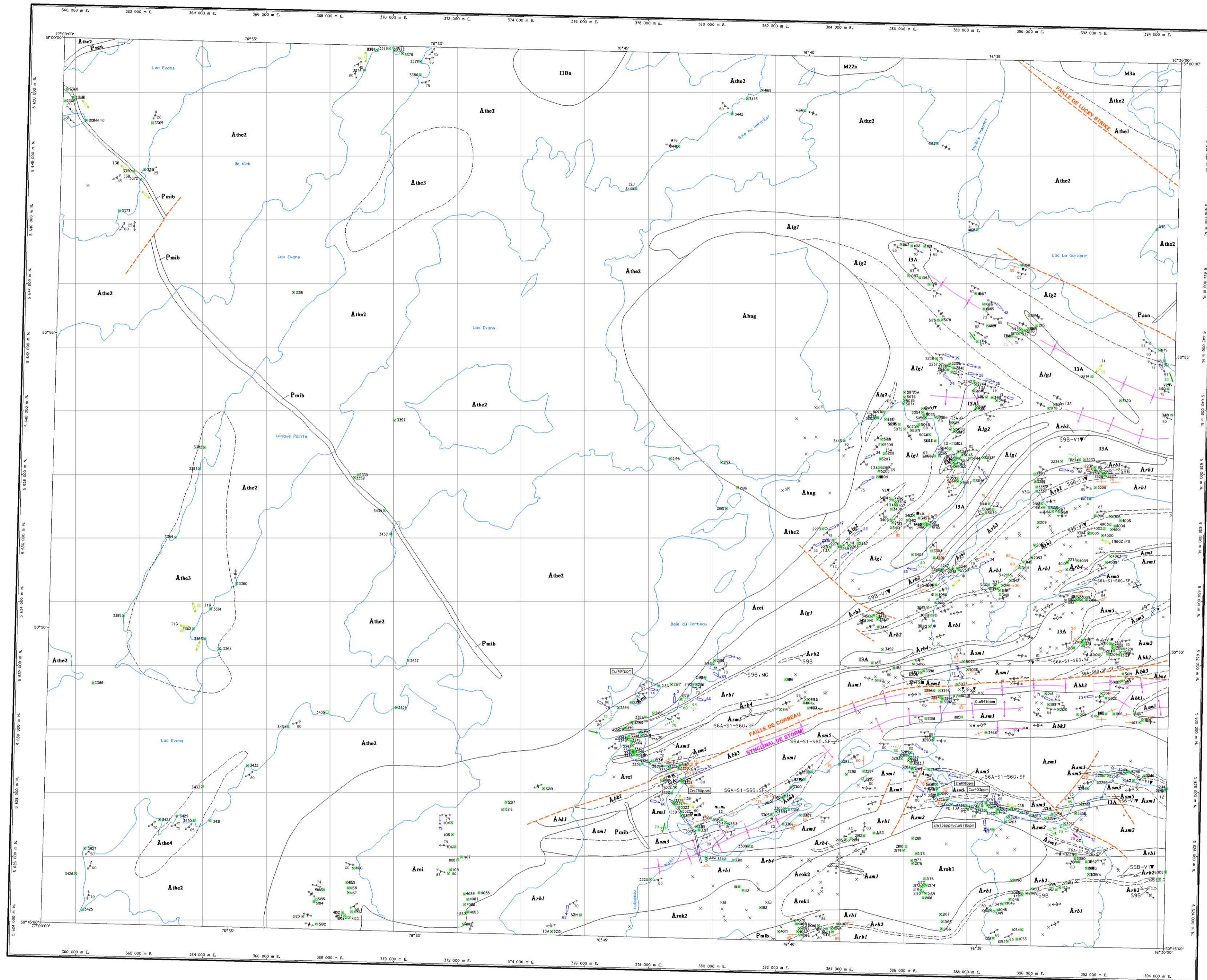
**LAC DANA  
32K14**

**Note à l'utilisateur**: Malgré les divers contrôles mis en place pour assurer la qualité du produit, cette carte peut contenir des erreurs. La Direction de la géologie vous encourage donc de faire à utiliser ses produits en lui signalant les erreurs observées. Il vous est possible de le faire en complétant le formulaire Modification à une carte - Produit SIGÉOM qui accompagne chaque commande et qui est aussi disponible dans les bureaux des géologues résidents.

32 K 04	32 K 03	32 K 02
32 K 10	32 K 14	32 K 05
32 K 01	32 K 1	32 K 10

Compilation géoscientifique - Géologie 1:50 000  
Les codes et les symboles utilisés sur cette carte sont conformes à la légende générale de la carte géologique (édition 1991-92)





**LÉGENDE STRATIGRAPHIQUE**

- PROTÉROZOÏQUE**
- Dynas de Bonneterre (2510 ±0.4 Ma, Buchan et al., 1996)**
- Panb Diabase
- Essaim de Mistassini (2610 Ma, Heaman, 2000, communication personnelle)**
- Pamb Diabase
- ARCHÉEN**
- SOUS-PROVINCE D'OPATICA**
- Suite intrusive de Rocher-Québécois (Aveq: 2783-2774 Ma, Bandyayere et Sharma, 2001)**
- Arak1 Monzonite
  - Arak1 Gabbro
- Formation de LeGardeur**
- Aig2 Tufs à cristaux, à lapilli et à blocs de composition felsique à intermédiaire
  - Aig1 Andésite massive à coussinée, souvent amygdalaire et bréchique (affinité calco-alcaline) avec, en quantité mineure, des tufs de composition felsique à intermédiaire

**LÉGENDE LITHOLOGIQUE**

- Piuton de Hugh**
- Ahg Diorite
- Complexes de Thésard**
- Ath4 Gneiss granodioritique avec enclaves et bandes fampibolites
  - Ath3 Grandiorite porphyrique et magnétique
  - Ath2 Grandiorite et gneiss granodioritique, dykes de granites et/ou de pegmatites
  - Ath1 Gneiss à biotite
- Intrusion de Reid**
- Arei Gabbro et pyroxénite
- Groupe de Broadback**
- Abr4 Wacke et siltstone
  - Abr3 Siltstone, claystone plus ou moins graphiteux et/ou sulfureux, wacke, mudrock et grès - présence de lits de tufs et de rares lentilles de conglomérat
  - Abr2 Conglomérat polygénique
  - Abr1 Formation de fer oxydé
- Groupe d'Evans**
- Formation de Storm (Ave2: 2785-2782 Ma, Bandyayere et Sharma, 2001)**
- Ase2 Siltstone, grès et claystone finement liés, localement riches en sulfures - en quantité mineure, tufs à cristaux et à lapilli de composition felsique à intermédiaire
  - Ase1 Basalte et gabbro (holéitique)
  - Ase1 Andésite (affinité calco-alcaline)
  - Ase2 Tuf rhyolitique à cristaux de quartz et/ou de feldspath; massifs, parfois bréchique
  - Ase1 Tufs bien liés à cristaux, à lapilli et à blocs de composition felsique
- Légende Lithologique**
- 11Ba Granite rose ou blanc injecté de pegmatite rose, alkalis et spélite
  - 13A Gabbro
  - M22a Migmatite; paléosome varié et contient moins de 50% de mobilisat (granulite)
  - M3a Orthogneiss granitique et granodioritique

Cette carte présente une compilation de données géologiques provenant des travaux cités en référence.

**Références**

Brisson, H. et al., 1990, RG 95-06  
 Ducein, P., Boudreau, A.P., 1988, GM 49072  
 Franco, A., 1977, DPV 542

**Compilation et interprétation**

Marc Ducharme  
 Christine Beauséjour

**Assistance technique**

Carl Pelletier  
 Daniel Martel  
 Nelson LeBlond  
 Julie Lemay  
 Marie-France Drouin

Nous vous suggérons de faire référence à cette carte de la façon suivante:  
 Ministère des Ressources naturelles, Québec, 2002 - Géologie 1:50 000, 32K15 - LAKE EVANS, carte SI-32K15-C3G-02K.

**LAKE EVANS  
32K15**

32 K 03	32 K 02	32 K 01
32 K 14	32 K 15	32 K 16
32 K 4	32 K 0	32 K 09

**Note à l'utilisateur:** Malgré les diverses contrôles mis en place pour assurer la qualité du produit, cette carte peut contenir des erreurs. La Direction de la géologie vous remercie donc de vouloir à améliorer ses produits en lui signalant les erreurs observées. Il vous est possible de le faire en complétant le formulaire Modificateur d'une carte - Produit 506000 qui accompagne chaque commande et qui est aussi disponible dans les bureaux des géologues résidents.

**Compilation géoscientifique - Géologie 1:50 000**  
 Les codes et les symboles utilisés sur cette carte sont conformes à la légende générale de la carte géologique (édition 001-00-20)



