

LÉGENDE STRATIGRAPHIQUE

- ARCHÉEN**
- Sous-province d'Opatica**
- ▲OFA M22 Migmatites
- Groupe de Brouillem-Nord**
- ▲bf Roches volcaniques mafiques et intrusions mafiques

LÉGENDE LITHOLOGIQUE

- ARCHÉEN**
- IICa Assemblage de granodiorite et de gneiss à biotite

Cette carte présente une compilation de données géologiques provenant des travaux cités en référence.

Références : M.R., 1984, CG 0237/13 Sial Géosciences inc., 1991, DV 90-29

Compilation et interprétation : Daniel Martel

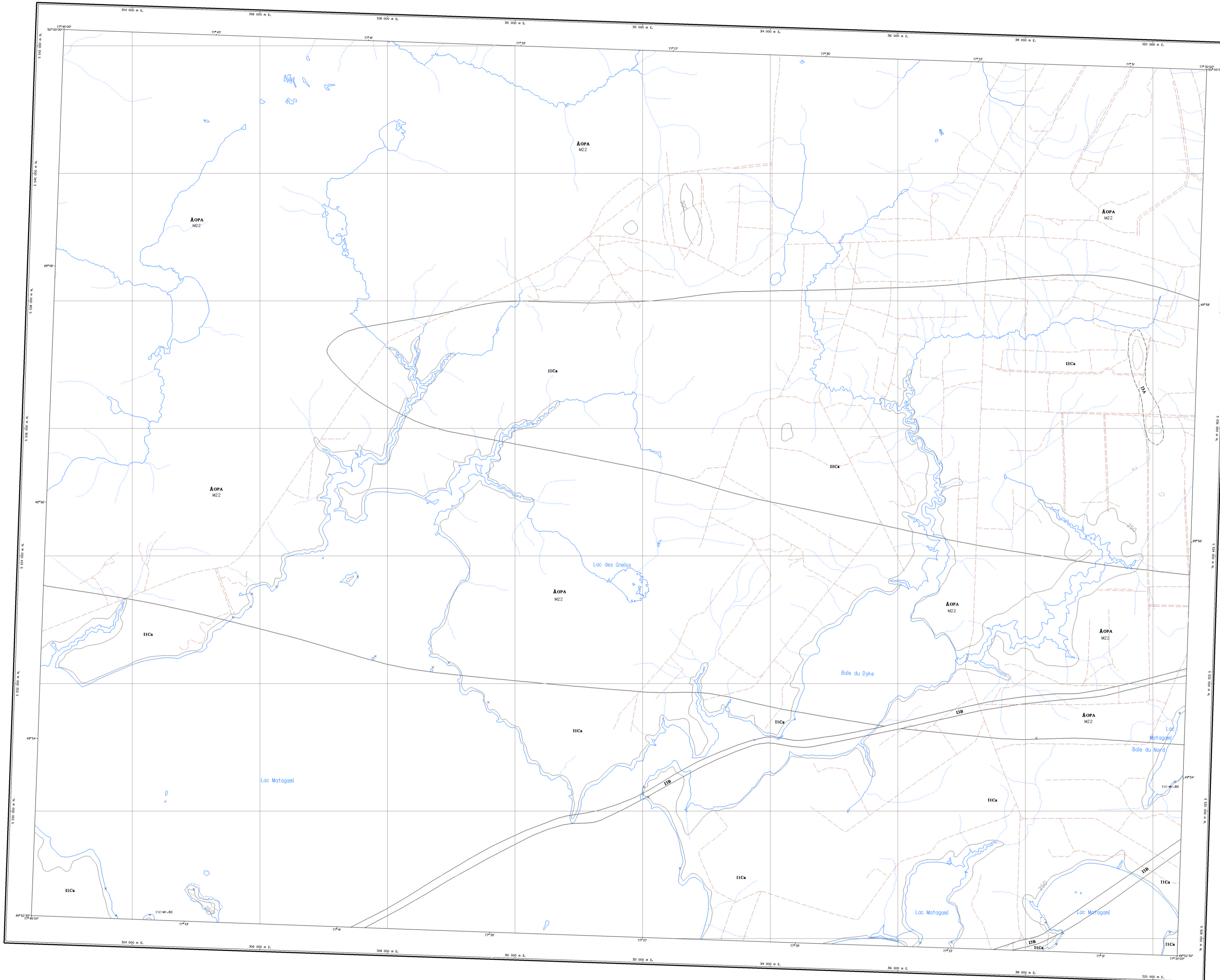
Assistance technique : Daniel Martel

**RIVIÈRE DES DEUX LACS
32F13-200-0201**

Note à l'utilisateur : Malgré les divers contrôles mis en place pour assurer la qualité du produit, cette carte peut contenir des erreurs. La Direction de la géologie vous demande donc de l'utiliser à améliorer ses produits en lui signalant les erreurs observées. Il vous est possible de le faire en complétant le formulaire d'ajout d'information à une carte - Produit SIGCOM qui accompagne chaque commande et qui est aussi disponible dans les bureaux des géologues résidents.

32 L 04-000-002	32 E 04-000-003	32 F 04-000-002
32 E 04-000-002	32 F 04-000-003	32 F 04-000-002
32 E 04-000-002	32 F 04-000-003	32 F 04-000-002

Compilation géoscientifique - Géologie 1:20 000
Les codes et les symboles utilisés sur cette carte sont conformes à la légende générale de la carte géologique (publication MB 98-28)



- LÉGENDE STRATIGRAPHIQUE**
- ARCHÉEN
- Sous-province d'Opatica
- ▲ AOPA Migmatites
- LÉGENDE LITHOLOGIQUE**
- PROTÉROZOÏQUE
- IIB Diabase
- ARCHÉEN
- IICa Assemblage de granodiorite et de gneiss à biotite
 - IIA Gabbro

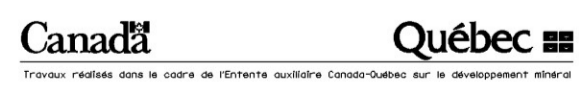
Cette carte présente une compilation de données géologiques provenant des travaux cités en référence.

Références : Beaudry, C. et Gauthier, E., 1986, MB 66-32
MÉR, 1646, CG 323715
Sial Géosciences Inc., 1991, DV 90-29

Compilation et interprétation : Daniel Martel
Assistance technique : Daniel Martel

LAC MATAGAMI
32F13-200-0202

32 F 04-000-000	32 F 04-000-002	32 F 04-000-004
32 F 04-000-006	32 F 04-000-008	32 F 04-000-010
32 F 04-000-012	32 F 04-000-014	32 F 04-000-016
32 F 04-000-018	32 F 04-000-020	32 F 04-000-022
32 F 04-000-024	32 F 04-000-026	32 F 04-000-028
32 F 04-000-030	32 F 04-000-032	32 F 04-000-034
32 F 04-000-036	32 F 04-000-038	32 F 04-000-040
32 F 04-000-042	32 F 04-000-044	32 F 04-000-046
32 F 04-000-048	32 F 04-000-050	32 F 04-000-052
32 F 04-000-054	32 F 04-000-056	32 F 04-000-058
32 F 04-000-060	32 F 04-000-062	32 F 04-000-064
32 F 04-000-066	32 F 04-000-068	32 F 04-000-070
32 F 04-000-072	32 F 04-000-074	32 F 04-000-076
32 F 04-000-078	32 F 04-000-080	32 F 04-000-082
32 F 04-000-084	32 F 04-000-086	32 F 04-000-088
32 F 04-000-090	32 F 04-000-092	32 F 04-000-094
32 F 04-000-096	32 F 04-000-098	32 F 04-000-100



Travaux réalisés dans le cadre de l'Initiative Québec-Québec sur le développement régional.

© Gouvernement du Québec pour les données provenant du système provincial de référence cartographique 1:20 000 et pour les données de nature géoscientifique.

© Le Ministère de la Géologie du Québec pour les données provenant du système national de référence cartographique 1:50 000 et 1:250 000.

Les titulaires des droits d'auteur de ces données ne seront pas responsables d'aucun dommage résultant de l'utilisation de l'information, dont la vérification de l'exactitude incombe à chaque utilisateur.

Toute reproduction ou diffusion de l'information à des fins commerciales est interdite.

Toute autre utilisation de l'information de nature géoscientifique est autorisée en prévision que le Ministère des Ressources naturelles du Québec en est la source et que le Gouvernement du Québec en détient les droits d'auteur.



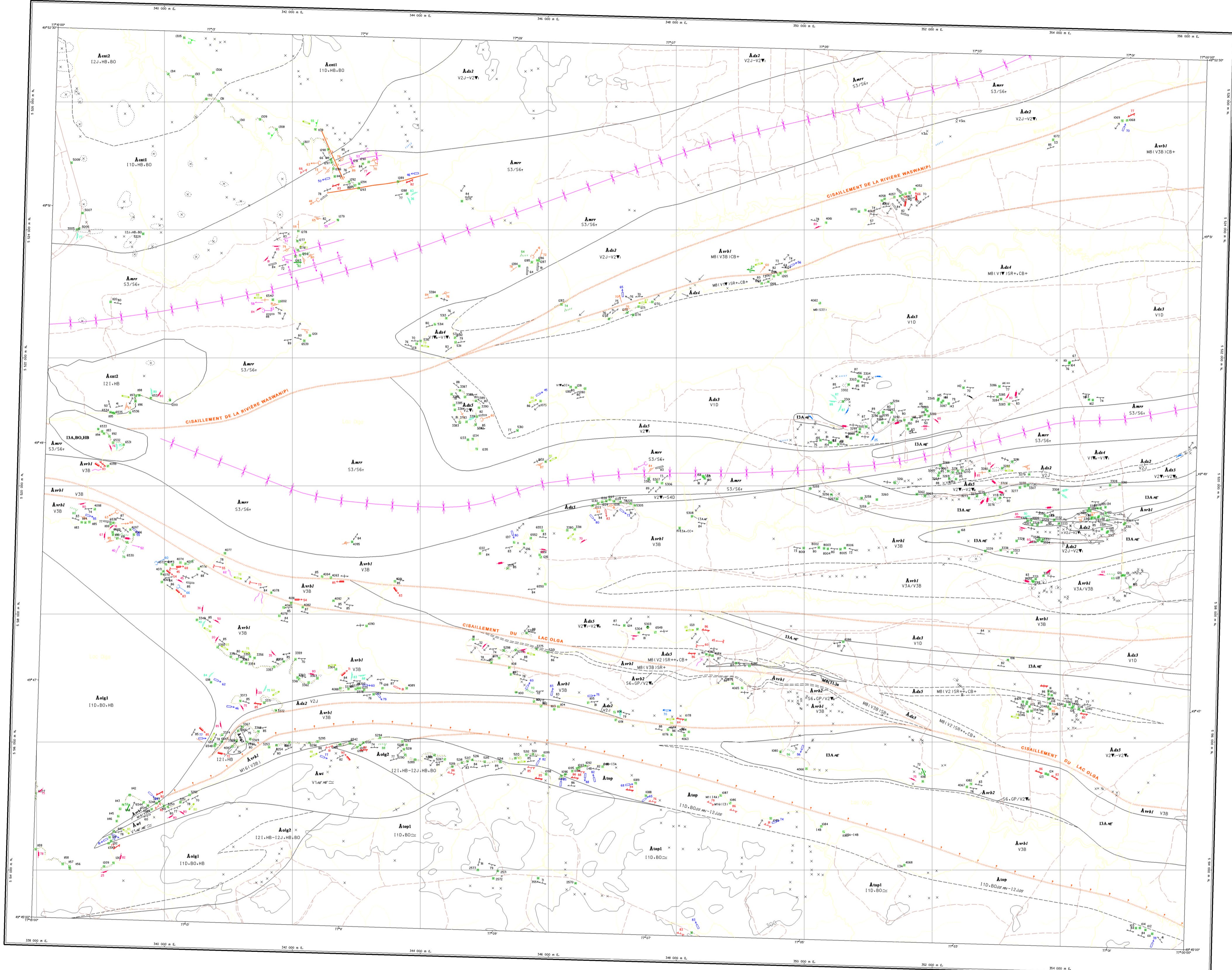
Projection Mercator transverse universelle UTM, fuseau 6
origine du quadrillage par rapport au nord réel 2° vers l'ouest
ellipsoïde de référence GRS80
système de référence géodésique NAD83

① repère indiquant la position du feuillet dans le réseau géodésique NAD83.

Année de publication: 2000

Compilation géoscientifique - Géologie 1:20 000
32F13-200-0202 - LAC MATAGAMI

Compilation géoscientifique - Géologie 1:20 000
Les codes et les symboles utilisés sur cette carte sont conformes à la légende générale de la carte géologique (publication MB 96-28)



LÉGENDE STRATIGRAPHIQUE

PROVINCE DU SUPÉRIEUR

ARCHÉEN

Pignon de Casse (2003 +3-2 Ma : Davis et al., 1998)

- Acs2 Diorite à hornblende et biotite et diorite quartzifère à hornblende
- Acs1 Tonalite à hornblende et biotite

SOUS-PROVINCE DE L'ABITIBI

Pignon d'Oiga (2003 S2 Ma : Mortensen, 1993)

- Aol2 Diorite quartzifère à hornblende et diorite à hornblende et biotite
- Aol1 Tonalite à biotite et hornblende

Formation de Morris

- Aerr Alternance de wackes et de mudrocks turbiditiques

Formation de Deslaur

- Ad2 Tufs intermédiaires à lapilli, tuf intermédiaire à congres, schiste intermédiaire à séricite et carbonates et conglomérat polygénique
- Ad4 Tufs felsiques à congres et à lapilli et schiste à séricite et carbonates dérivé de tuf felsique
- Ad3 Dacite
- Ad1 Andésite, localement avec tuf intermédiaire à lapilli

Tonalite d'Opéca

- Atop Tonalite à biotite, de gneissique à mylonitique et diorite gneissique
- Atop1 Tonalite à biotite foliée

Groupe de Wabesee

volcaniques de la Rivière Bell *

- Avr32 Mudrocks graphitiques et tuf intermédiaire à congres
- Avr31 Basalte, schiste dérivé d'un basalte, andésite en carbonates et schiste dérivé d'un basalte, andésite en séricite, andésite basaltique et amphibolite dérivée d'un basalte

Groupe de Lac Watson (2723-2728 Ma : Mortensen, 1993)

- Avr Volcanites felsiques, altérées, métamorphosées et foliées

LÉGENDE LITHOLOGIQUE

ARCHÉEN

- I3A,BO,I3B Gabbro à biotite et hornblende
- I3A Metagabbro
- MR(T)3a Schiste à tourmaline et tourmalinite

* Unité informelle

Cette carte finale présente les données d'un levé géologique réalisé en 2002 par les géologues suivants : Jean Goulier (chef d'équipe), Marie-Claude Ouellet, Lev Vorobiev, Pierre Robitaille et Christine Desautels (ministère des Ressources naturelles, de la Faune et des Parcs), en 2003 par Jean Goulier et une compilation des données provenant des Sources citées en référence. La notice descriptive de cette carte porte le numéro RG 2003-09.

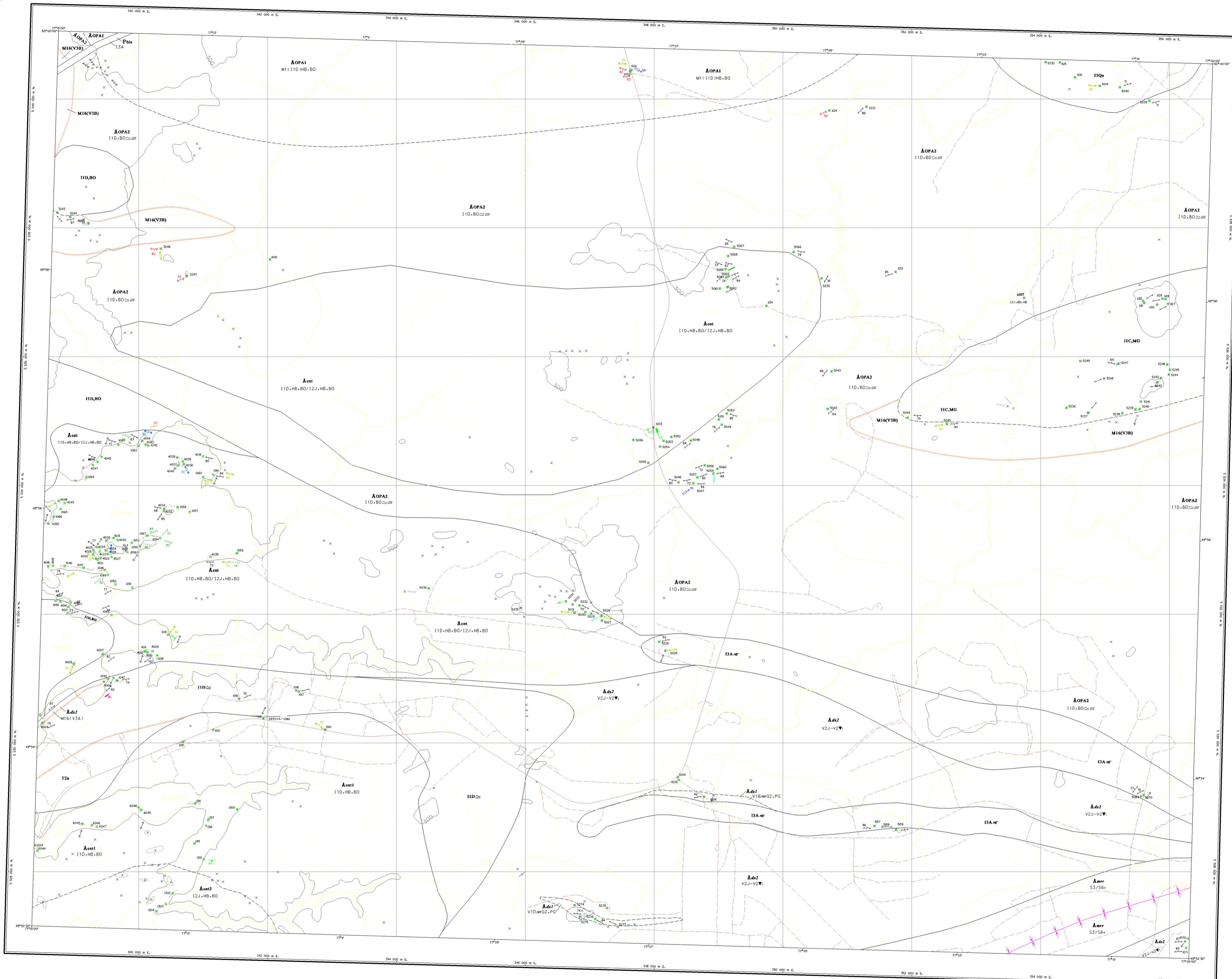
Références : Auger, P.-E., 1942, RG 010
 Guilford, J.-L. et Oswald, R., 1990, GM 50652
 Hager, F. et al., 1988, GM 48023
 Imbault, P.-E., 1992, RG 051
 Salomon, G., 1990, GM 50317
 Sanfeygon, R., 1993, GM 51741

Compilation et interprétation : Jean Goulier, Marie-Claude Ouellet
 Assistance technique : Jean Goulier, Marie-Claude Ouellet, Pauline Mercier, Julie Deyon, Pascale Martel

LAC OLGA
32F14-200-0102

32 F H-200-000	32 F H-200-001	32 F H-200-002
32 F H-200-003	32 F H-200-004	32 F H-200-005
32 F H-200-006	32 F H-200-007	32 F H-200-008

Compilation géoscientifique - Géologie 1:20 000
 Les codes et les symboles utilisés sur cette carte sont conformes à la légende générale de la carte géologique (publication M8 98-28)



LÉGENDE STRATIGRAPHIQUE

- PROTÉROZOÏQUE**
- Dykes de Biscotsing (2167 et Ma : Buchan et al., 1993)
- Phis Gabbro
- PROVINCE DU SUPÉRIEUR**
- ARCHÉEN**
- Piton de Canet (2893 +31-2 Ma : Davis et al., 1996)
- Acnt1 Tonalite et diorite, à hornblende et biotite
 - Acnt2 Diorite à hornblende et biotite
 - Acnt1 Tonalite à hornblende et biotite
- SOUS-PROVINCE DE L'ABITIBI**
- Formation de Morris**
- Amrr Alternance de wacke et de mudrocks turbiditiques
- Formation de Desjardins**
- Adz2 Andésite, tuf intermédiaire à lapilli et amphibolite dérivée d'une andésite basaltique
 - Adz1 Rhyolite et diorite microphyriques à quartz et plagioclases
- SOUS-PROVINCE D'OPATICA**
- OpA2 Tonalite à biotite, de folie à gneissique
 - OpA1 Gneiss tonalitique à hornblende et biotite

LÉGENDE LITHOLOGIQUE

- ARCHÉEN**
- I1C, MG Grandiorite à magadite
 - I1D, BO Tonalite à biotite
 - I1D, F Tonalite foliée
 - I3A, M Métagabbro
 - I3Q, Assemblage de gabbroïtite et de pyroxénite
 - M16(V, B) Amphibolite dérivée d'un basalte
 - T2a Assemblage de mylonite (volcanites) et de gneiss

Cette carte finale présente les données d'un levé géologique réalisé en 2002 par les géologues suivants : Jean Ouellet (chef d'équipe), Marie-Claude Ouellet, Luc Vandriest, Pierre Rhéaume et Mathieu Laporte-Sauraire (ministère des Ressources naturelles, de la Faune et des Parcs) et une compilation des données provenant des travaux cités en référence. La notice explicative de cette carte porte le numéro RG 2003-09.

Références

- Auger, P.-E., 1942, RG 010 Québec, 1:50 000, 1964, GM 41568 Imbault, P.-E., 1952, RG 051

Compilation et interprétation

- Marie-Claude Ouellet
- Jean Ouellet

Assistance technique

- Jean Ouellet
- Marie-Claude Ouellet
- Pauline Mercier
- Julie Doyon
- François Martel

RIVIÈRE CANET
32F14-200-0202

Note à l'utilisateur : Malgré les divers contrôles mis en place pour assurer la qualité du produit, cette carte peut contenir des erreurs. La Direction de la géologie vous demande donc de l'utiliser à améliorer ses produits en lui signalant les erreurs observées. Il vous est possible de le faire en complétant le formulaire de modification à une carte - Produit SIGÉOM qui accompagne chaque consultation et qui est aussi disponible dans les bureaux des géologues résidents.

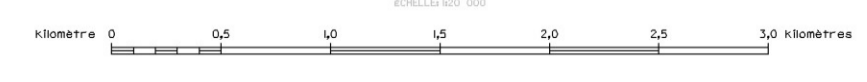
32 F 03-000-000	32 F 03-000-001	32 F 03-000-002
32 F 04-000-000	32 F 04-000-001	32 F 04-000-002
32 F 05-000-000	32 F 05-000-001	32 F 05-000-002

Compilation géoscientifique - Géologie 1:20 000
Les codes et les symboles utilisés sur cette carte sont conformes à la légende générale de la carte géologique (publication MB 98-28)

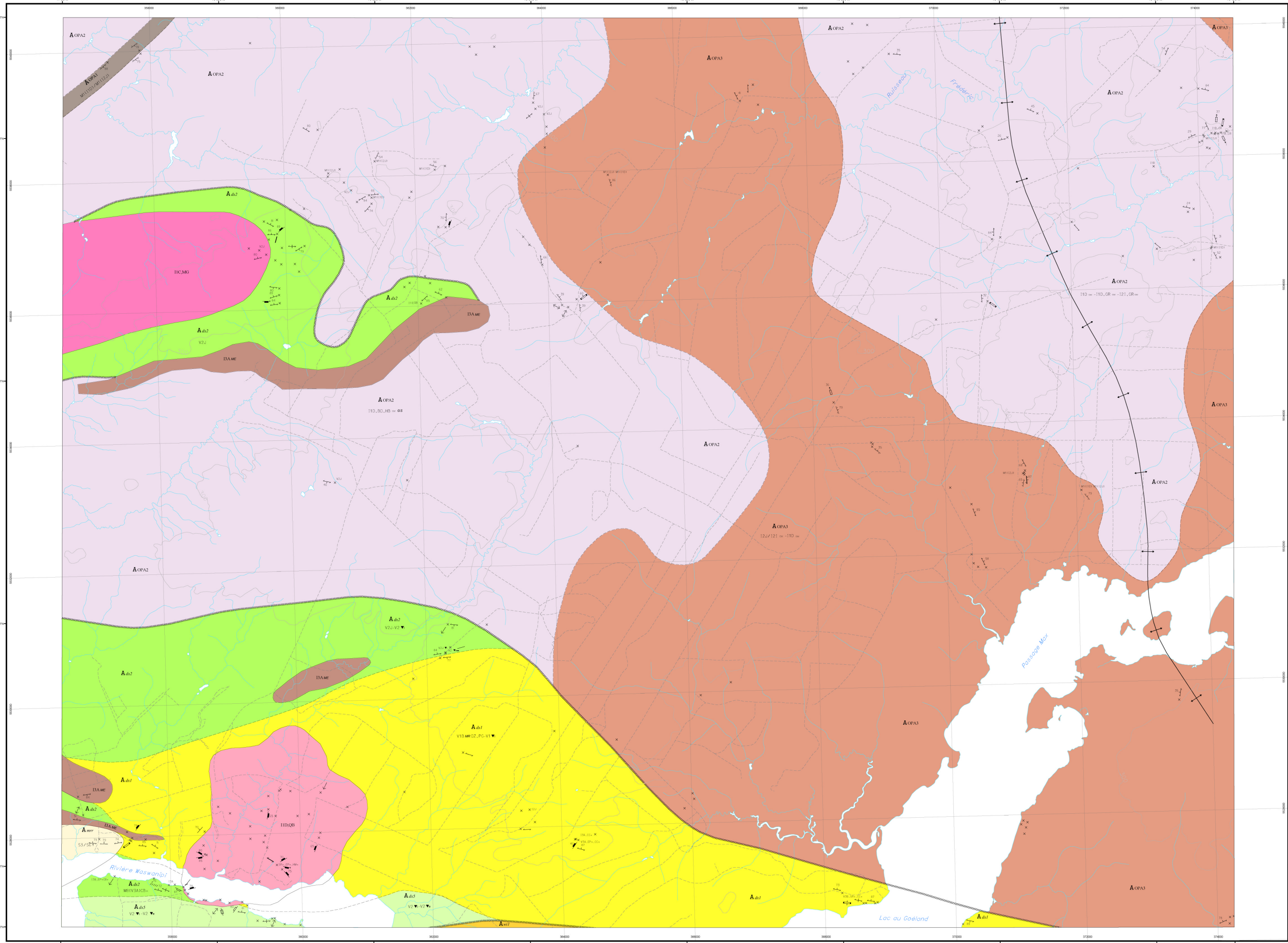


Projection Mercator Transverse universelle UTM, fuseau 8
origine du quadrillage par rapport au nord réel (N) vers l'est
échelle de référence 600 000
système de référence géodésique NAD83

① repère indiquant la position du feuillet dans le réseau géologique NAD21.



Année de publication: 2004



LÉGENDE STRATIGRAPHIQUE

PROVINCE DU SUPÉRIEUR
ARCHÉEN
SOUS-PROVINCE DE L'ABITIBI

Formation de Waswanipi
A_{ab1} Wacke altérée en carbonates et folie, conglomérat polygénique

Formation de Morris
A_{ab2} Alternance de wacke et de mudrocks turbiditiques

Formation de Deuxieux (Ada3 : 2720 et Ma, Davis et al. 2005)
A_{ab3} Tufs intermédiaires à lapillis et à cendres
A_{ab4} Andésite, tuf intermédiaire à lapillis et schiste dérivé d'une andésite basaltique avec carbonates
A_{ab5} Rhyolite microporphorique à quartz et plagioclases et tuf felsique à lapillis

SOUS-PROVINCE D'OPATICA
A_{OP1} Ensemble de diorite et de diorite quartzifère, foliées avec un peu de tonalite foliée
A_{OP2} Tonalite à biotite et hornblende, de foliées à gneissique, tonalite foliées, tonalite à grenat, foliées et diorite quartzifère à grenat, foliées
A_{OP3} Ensemble de gneiss tonalitique et dioritique

LÉGENDE LITHOLOGIQUE

ARCHÉEN

HCMS Grandodiorite à magnétite
HOCB Tonalite à quartz bleu
GMB Gabbro métamorphisé

32K03-0102	32K02-0101	32K02-0102
32F14-0202	32F15-0201	32F15-0202
32F14-0102	32F15-0101	32F15-0102

Métadonnées
 Surface de référence géodésique : Ellipsoïde GRS 80
 Système de référence géodésique : NAD 83
 Projection cartographique : Universelle transverse de Mercator (UTM), fuseau 15
 Longitude d'origine : 79°52'30"
 Latitude d'origine : 0°

Sources
 Donées : Géologie : 2006
 Organisme : MNR, Géologie Québec
 Topographie : MNR, Direction de l'information géographique : 1995

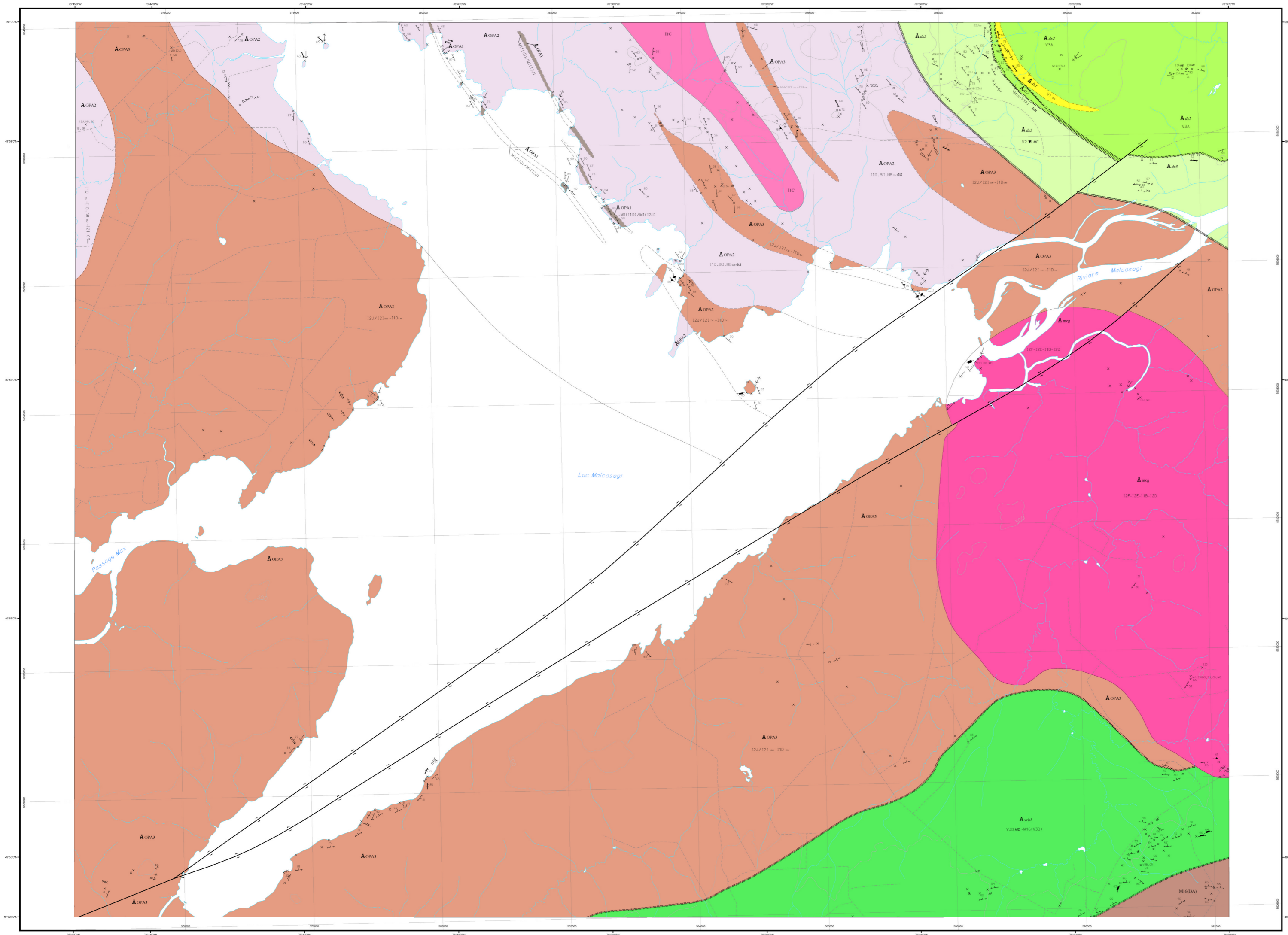
Notes
 Les symboles et abréviations utilisés sur cette carte sont décrits dans la publication PRC 2002-01 du ministère des Ressources naturelles et de la Faune.
 Le présent document n'a aucune portée légale.

Réalisation
 Géologie par : Jean Goutier (2006)
 Références : Bellantz, D. (1988) : GM 40591
 Carte M. (1987) : GM 47092
 Carte R. (1980) : GM 38074
 Imbeault, P.S. (1982) : RG 051
 Assistance technique : Françoise Lavoie, Jean-François Leclerc-Clauder, Carl Bisillon
 Production : MNR, Géologie Québec
 Diffusion : Ministère des Ressources naturelles et de la Faune
www.mnr.gouv.qc.ca/produits/services/mrns/32f15

RG 2005-05 C003

SIGÉOM
Système d'information géomine du Québec

Ressources naturelles et Faune Québec



LÉGENDE STRATIGRAPHIQUE

PROVINCE DU SUPÉRIEUR
ARCHEEN
SOUS-PROVINCE DE L'ABITIBI

Piton de Malcasagi
A_{mpg} Monzonite, monzonite quartzifère, granite et syénite

Formation de Dussieux (Adx3 : 2720 et Ma, Davis et al. 2005)
A_{ad3} Tuf intermédiaire à lapillis, métamorphisé
A_{ad2} Andésite basaltique et amphibolite dérivée d'une andésite basaltique, mylonitique
A_{ad1} Volcanite felsique foliée

Groupe de Wabessee
Volcanites de la Rivière Bell
A_{vb} Basalte métamorphisé et amphibolite dérivée d'un basalte

SOUS-PROVINCE D'OPATICA
A_{opas} Ensemble de diorite et de diorite quartzifère, foliées avec un peu de tonalite foliée
A_{opas2} Tonalite à biotite et hornblende, de foliées à gneissiques, tonalite foliées et tonalite à grenat, foliées
A_{opas3} Ensemble de gneiss tonalitique et dioritique

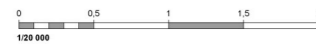
LÉGENDE LITHOLOGIQUE

ARCHEEN
HC Granodiorite
A_{gabbro} Amphibolite dérivée d'un gabbro

32N02-0101	32N02-0102	32N01-0101
32F15-0201	32F15-0202	32F16-0201
32F15-0101	32F15-0102	32F16-0101

Métadonnées

Surface de référence géodésique : Ellipsoïde GRS 80
Système de référence géodésique : NAD 83
Projection cartographique : Universelle transverse de Mercator (UTM), fuseau 18
Longitude d'origine : 76°37'30"
Latitude d'origine : 0°



Sources

Données
Géologie : MRNF, Géologie Québec
Topographie : MRNF, Direction de l'information géographique

Organisme
MRNF, Géologie Québec

Année
2006

Notes
Les symboles et abréviations utilisés sur cette carte sont décrits dans la publication PRQ 2005-05 du Ministère des Ressources naturelles et de la Faune.
Le présent document n'a aucune portée légale.

Réalisation

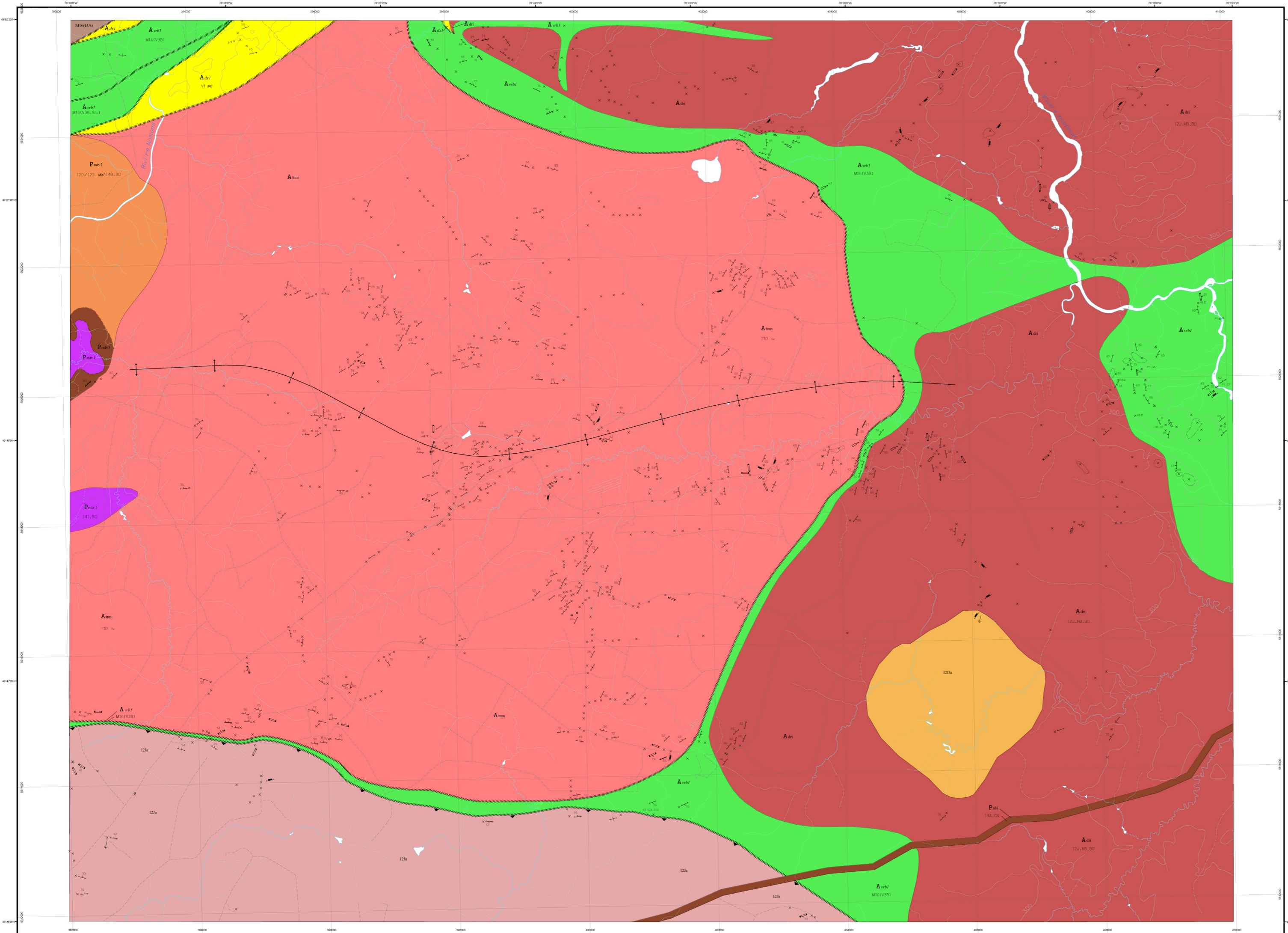
Géologie par : Jean Guédon (2006)
Références : Imbault, P.E. (1952) : RG 051
Imbault, P.E. (1954) : RG 050
Assistance technique : Francine Lavioie, Jean-François Leduc-Claude, Carl Beaulieu

Production : MRNF, Géologie Québec
Diffusion : Ministère des Ressources naturelles et de la Faune
www.mrnf.gouv.qc.ca/produits/services/infos.htm

RG 2005-05 C004

SIGÉOM
Système d'information
géomètre du Québec

Ressources naturelles
et Faune
Québec



LÉGENDE STRATIGRAPHIQUE

PROTÉROZOÏQUE

Dykes de l'Abitibi (1141 ±1 Ma, Krogh et al. 1987)

Gabbro à olivine

Intrusion alcaline de Montviel (1894 ±4 Ma, David et al. 2006)

Gpille, urtite, syénites et intrusions ultramafiques

Syénite, mélanosyéénite et pyroxénite à biotite

Pyroxénite à biotite et péridotite à biotite

PROVINCE DU SUPÉRIEUR

ARCHÉEN

SOUS-PROVINCE DE L'ABITIBI

Diorite de la Rivière Inconnue

Diorite à hornblende et biotite

Tonalite de Nomans

Tonalite foliée

Formation de Dusseux (Adu2 : 2720 ±1 Ma, Davis et al. 2006)

Volcanite felsique métamorphosée

Groupe de Wabasse

Volcanites de la Rivière Bell

Amphibolite dérivée d'un basalte et amphibolite dérivée d'un basalte silicifié

LÉGENDE LITHOLOGIQUE

ARCHÉEN

Syénite et pyroxénite

Diorite et tonalite foliées

Amphibolite dérivée d'un gabbro

32F15-0202	32F16-0201	32F16-0202
32F15-0102	32F16-0101	32F16-0102
32F10-0202	32F09-0201	32F09-0202

Métadonnées

Surface de référence géodésique : Ellipsoïde GRS 80

Système de référence géodésique : NAD 83

Projection cartographique : Universelle transverse de Mercator (UTM), fuseau 18

Longitude d'origine : 76°22'30"

Latitude d'origine : 0°

0 0,5 1 1,5 2 km

1:20 000

Sources

Données	Organisme	Année
Géologie	MRNF, Géologie Québec	2006
Topographie	MRNF, Direction de l'information géographique	1996

Notes

Les symboles et abréviations utilisés sur cette carte sont décrits dans la publication PRQ 2003-05 du ministère des Ressources naturelles et de la Faune.

Le présent document n'a aucune portée légale.

Réalisation

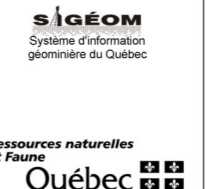
Géologie par : Jean Goutier, Jean-François Leclerc-Claudet (2006)

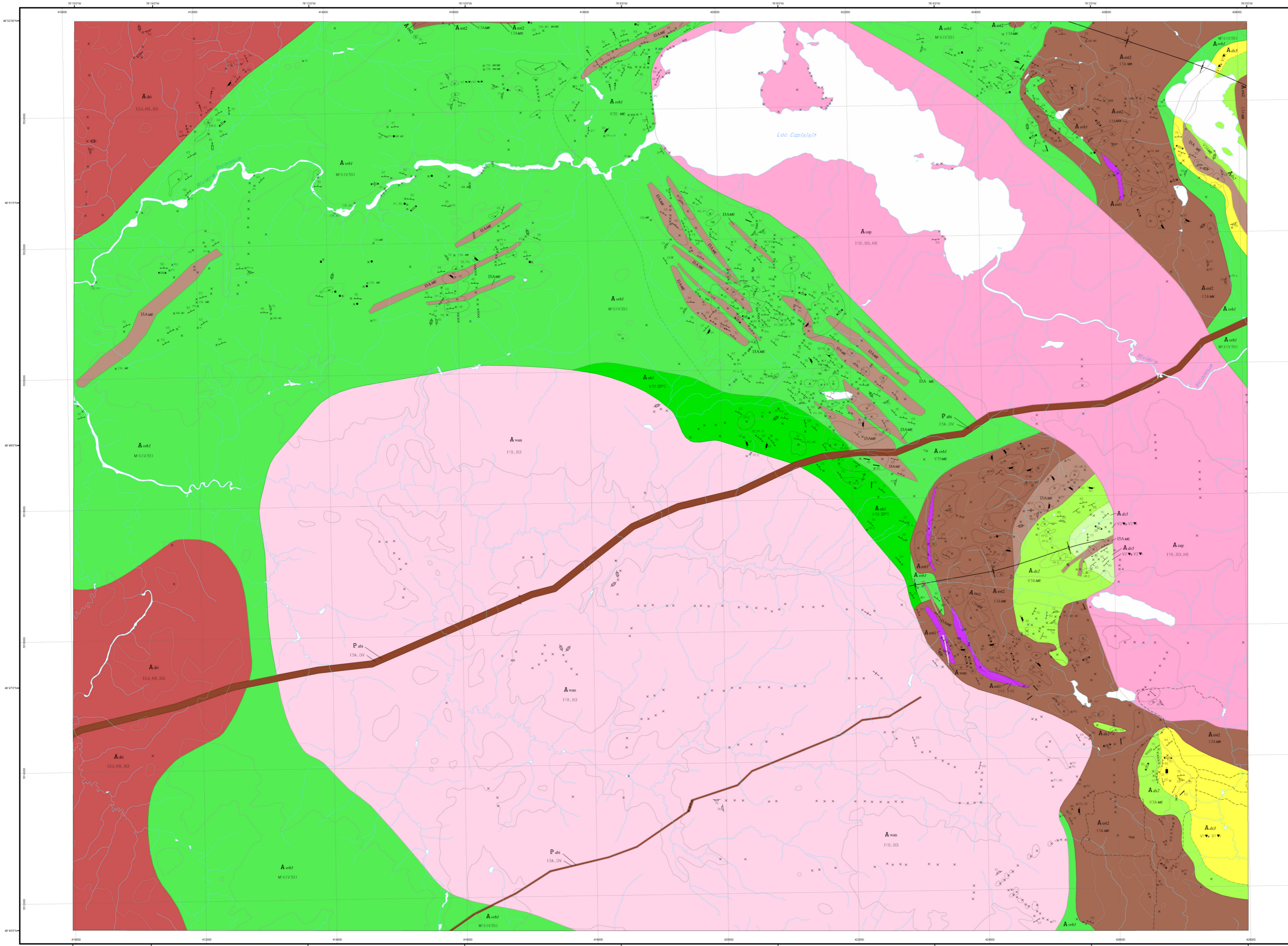
Références : Gilbert J. E. (1991), RG 548; Hébert, Y. (1996), ET 84-07; Imbault, P. E. (1954), RG 060

Assistance technique : Patrick Olivier, Jean-François Leclerc-Claudet, Claude Guérin

Production : MRNF, Géologie Québec

Diffusion : Ministère des Ressources naturelles et de la Faune
www.mrfn.gouv.qc.ca/produits-services/mines.asp





LÉGENDE STRATIGRAPHIQUE

- PROTÉROZOÏQUE**
- Dykes de l'Abitibi (1415 ±1 Ma, Krogh et al. 1987)
- A.oh1 Gabbro à olivine
- PROVINCE DU SUPÉRIEUR**
- ARCHÉEN**
- SOUS-PROVINCE DE L'ABITIBI**
- Pluton de Waswanipi-Nord
- A.oh2 Granite à biotite
- Pluton de Capisit
- A.oh3 Granite à biotite et hornblende
- Diorite de la Rivière Inconnue
- A.oh4 Diorite à hornblende et biotite
- Complexe d'Esturgeon
- A.oh5 Gabbro mésocrate et gabbro mélanocrate
 - A.oh6 Péridotite et pyroxénite
- Formation de Dusseux (A63 : 2720 ±1 Ma, Davis et al. 2005)
- A.oh7 Tufs intermédiaires à cendres et lapillis
 - A.oh8 Tufs felsiques à cendres et lapillis
 - A.oh9 Andalte basaltique métamorphosée
- Groupe de Wabessee
- Volcanites de la Rivière Bell
- A.oh10 Amphibolite dérivée d'un basalte et basalte métamorphosé
- Formation d'Obatogama
- A.oh11 Basalte gloméroporphorique à plagioclase

LÉGENDE LITHOLOGIQUE

- ARCHÉEN**
- A.oh12 Gabbro métamorphosé

32F16-0201	32F16-0202	32O13-0201
32F16-0101	32F16-0102	32O13-0101
32F08-0201	32F08-0202	32O12-0201

Métadonnées

Surface de référence géodésique : Ellipsoïde GRS 80

Système de référence géodésique : NAD 83

Projection cartographique : Universelle transverse de Mercator (UTM), fuseau 18

Longitude d'origine : 78°10'30"

Latitude d'origine : 0°

0 0,5 1 1,5 2 km

1:20 000

Sources

Données	Organisme	Année
Géologie	MRNF, Géologie Québec	2006
Topographie	MRNF, Direction de l'information géographique	1996

Notes

Les symboles et abréviations utilisés sur cette carte sont décrits dans la publication PRQ 2005-08 du ministère des Ressources naturelles et de la Faune.

Le présent document n'a aucune portée légale.

Réalisation

Géologie par : Jean Goulet, Jean-François Leclerc-Clozier (2006)

Références : Gibert, J. E. (1961) - RG 048; Hébert, Y. (1986) - ST 84-07; Imbault, P. E. (1964) - RG 060

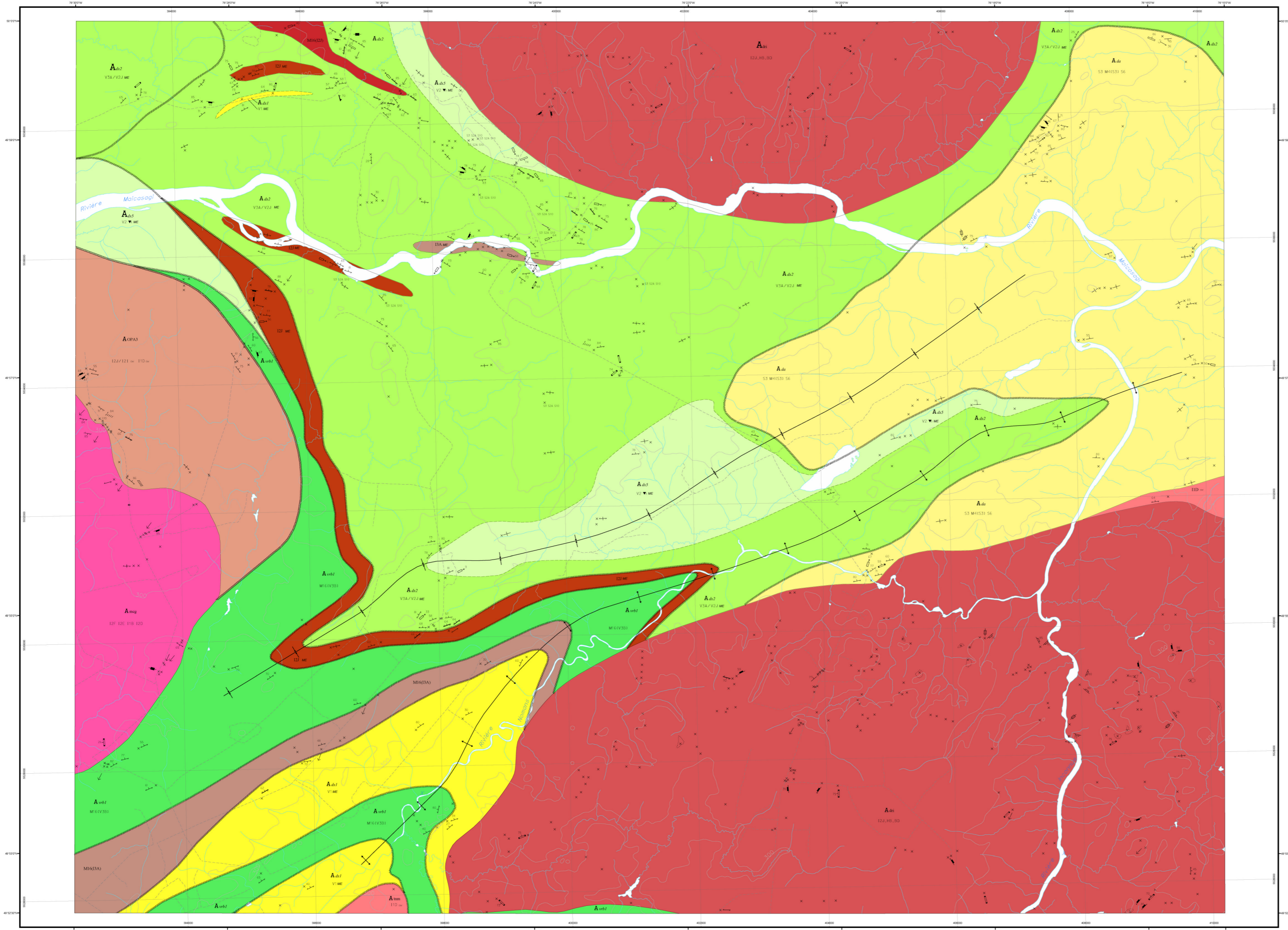
Assistance technique : Patrick Olivier, Jean-François Leclerc-Clozier

Production : MRNF, Géologie Québec

Diffusion : Ministère des Ressources naturelles et de la Faune

www.mrfn.gouv.qc.ca/3955/03961008/070193_00





- LÉGENDE STRATIGRAPHIQUE**
- PROVINCE DU SUPÉRIEUR
- ARCHÉEN
- SOUS-PROVINCE DE L'ABITIBI
- Pluton de Malcasag
- Monzonite, monzonite quartzifère, granite et syénite
- Diorite de la Rivière Inconnue
- Diorite à hornblende et biotite
- Formation de Daubrée
- Wacke, paragneiss dérivé d'un wacke et mudrocks
- Tonalite de Nomans
- Tonalite foliée
- Formation de Dussieux (Adb3 : 2720 et Ma, Davis et al. 2005)
- Tuf intermédiaire à lapillis, métamorphisés
 - Andésite basaltique et andésite, métamorphisées
 - Volcanite felsique métamorphisée
- Groupe de Wabasse
- Volcanites de la Rivière Bell
- Amphibolite dérivée d'un basalte et amphibolite dérivée d'un basalte silicifié
- SOUS-PROVINCE D'OPATICA
- Ensemble de diorite et de diorite quartzifère, foliées avec un peu de tonalite foliée
- LÉGENDE LITHOLOGIQUE**
- ARCHÉEN
- Tonalite foliée
 - Diorite métamorphisée
 - Gabbro métamorphisé
 - Amphibolite dérivée d'une diorite
 - Amphibolite dérivée d'un gabbro

32N02-0102	32N01-0101	32N01-0102
32F15-0202	32F16-0201	32F16-0202
32F15-0102	32F16-0101	32F16-0102

Métadonnées

Surface de référence géologique : Ellipsoïde GRS 80

Système de référence géodésique : NAD 83

Projection cartographique : Universelle transverse de Mercator (UTM), fuseau 18

Longitude d'origine : 78°22'30"

Latitude d'origine : 0"

0 0.5 1 1.5 2 km

1:20 000

Sources

Données Origine Année

Géologie : MRNF, Géologie Québec 2006

Topographie : MRNF, Direction de l'information géographique 1996

Notes

Les symboles et abréviations utilisés sur cette carte sont décrits dans la publication PRO 2000-08 du ministère des Ressources naturelles et de la Faune.

Le présent document n'a aucune portée légale.

Réalisation

Géologie par : Jean Goutier, Jean-François Leclerc-Clozier (2006)

Références : Gilbert, J.E. (1951) - RG 048; Imbault, P.E. (1954) - RG 090

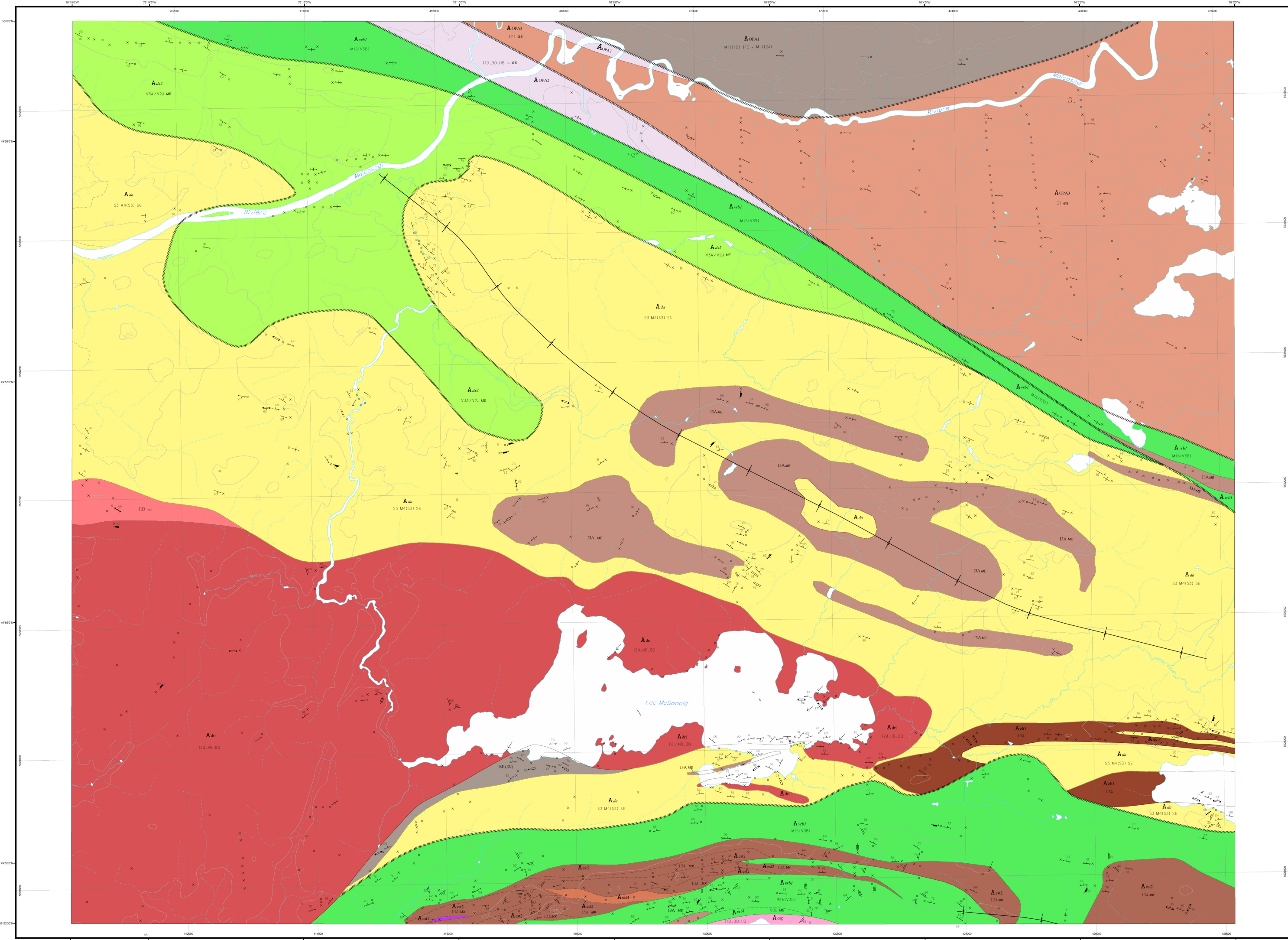
Assistance technique : Patrick Olivier, Jean-François Leclerc-Clozier, Claude Guérin, Carl Blaisien

Production : MRNF, Géologie Québec

Diffusion : Ministère des Ressources naturelles et de la Faune

www.mrfn.gov.qc.ca/produits-services/clients.htm





LÉGENDE STRATIGRAPHIQUE

- PROVINCE DU SUPÉRIEUR**
- ARCHÉEN**
- SOUS-PROVINCE DE L'ABITIBI**
- Pluton de Capisillit**
 - Diorite de la Rivière Inconnue**
 - Filon-couche de Colette**
 - Formation de Daubrée**
 - Complexe d'Esturgeon**
 - Formation de Desjardins (Ad3 : 2729 et Ma, Davis et al. 2001)**
 - Groupe de Wabasse**
 - Volcanites de la Rivière Bell**
- SOUS-PROVINCE D'OPATICA**
- Complexes de la Rivière Bell**

LÉGENDE LITHOLOGIQUE

- ARCHÉEN**
- DA** Diorite
 - DA ME** Gabbro métamorphisé
 - DA DI** Gneiss dioritique

32K01-0101	32K01-0102	32K04-0101
32F16-0201	32F16-0202	32O13-0201
32F16-0101	32F16-0102	32O13-0101

Métadonnées

Surface de référence géodésique : Ellipsoïde GRS 80
 Système de référence géodésique : NAD 83
 Projection cartographique : Universelle transverse de Mercator (UTM), Niveau 18
 Longitude d'origine : 76°07'30"
 Latitude d'origine : 0°

0 0.5 1 1.5 2 km
 128 900

Sources

Données : MRNF, Géologie Québec
 Géologie : MRNF, Géologie Québec
 Topographie : MRNF, Direction de l'information géographique

Notes

Les symboles et abréviations utilisés sur cette carte sont décrits dans la publication FPOQ 2000-01 du ministère des Ressources naturelles et de la Faune.

Réalisation

Géologue par : Jean Goutier, Jean-François Leclerc-Clozier (2005)
 Références : Gilbert, J.E. (1951) - RG 048
 Hébert, Y. (1960) - ET 54-07
 Assistance technique : Patrick Olivier, Jean-François Leclerc-Clozier, Claude Guérin, Carl Bealton

Production : MRNF, Géologie Québec
 Diffusion : Ministère des Ressources naturelles et de la Faune
 www.mrnf.gouv.qc.ca/3250/325001/3250010202/02020202.htm

