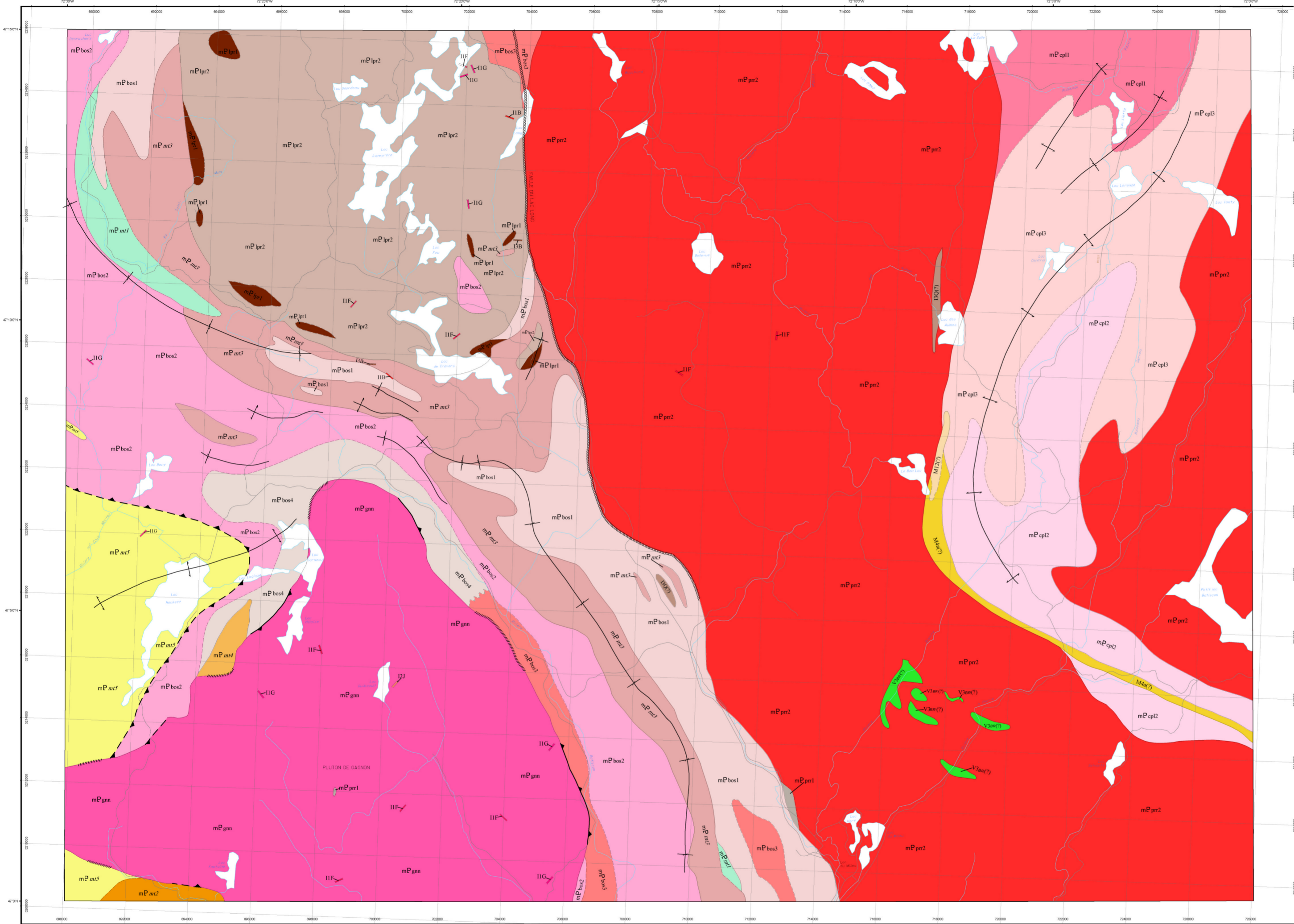


Compilation géologique - TALBOT

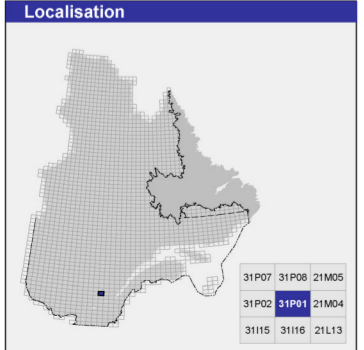
31P01



- ### LÉGENDE STRATIGRAPHIQUE
- #### PROVINCE DE GRENVILLE
- ##### MÉSOPROTÉROZOÏQUE
- Suite de Rivière-à-Pierre**
- mP pr2 Granite et monzonite porphyroïdes; roche leucocrate gris rosé à vert forêt; contient ± 10% de hornblende-biotite et parfois de l'hypersthène; massive ou faiblement foliée
 - mP pr1 Brèche intrusive à enclaves hétéroolithiques et à matrice granitique (mP pr2); contient 40 à 50% d'enclaves décimétriques de paragneiss et de diorite-granodiorite gneissique
- Pluton de Gagnon**
- mP gnn Granite et monzonite porphyroïdes; roche leucocrate gris rosé à vert forêt; contient ± 10% de hornblende-biotite et parfois de l'hypersthène; massive ou faiblement foliée
- Gabbrorrite de Lapeyrière**
- mP lpr2 Gabbrorrite homogène; roche moyennement grenue; contient ± 40% d'orthoproxène-clinopyroxène et accessoirement de la hornblende, de la biotite et des oxydes de Fe-Ti; massive à faiblement foliée et rubanée
 - mP lpr1 Gabbrorrite hétérogène; contient des poches métriques de gabbrorrite grossièrement grenu ou pegmatitique et, par endroits, des enclaves de paragneiss; la matrice est localement granitifiée
- Complexe du Parc des Laurentides**
- mP cpl3 Orthogneiss charnockitique; roche à grain moyen, à patine brun chamais, verdâtre en cassure fraîche; contient <10% d'hypersthène-augite-biotite-hornblende; folié, migmatitique, faciès granulite
 - mP cpl2 Gneiss alaskitique; roche à grain fin-moyen, à patine chamais, rosée en cassure fraîche; contient <3% d'hypersthène-hornblende-biotite et magnétite; folies, faciès granulite
 - mP cpl1 Gneiss granitique; roche à grain moyen, patine rosée, gris clair en cassure fraîche; contient <10% de hornblende-biotite; hétérogène, migmatitique
- Complexe de La Bostonnais**
- mP bos2 Métagabbro-métadiorite; roche homogène, à grain moyen, à patine et surface fraîche gris bleuâtre; mésostrate; contient jusqu'à 40% d'hypersthène-augite-biotite; largement massive, localement gneissique et migmatitique
 - mP bos1 Métagranodiorite-métatonalite; roche homogène, à grain moyen-grossier, à patine et surface fraîche gris bleuâtre clair; contient 10-20% de hornblende-biotite; largement massive, en partie gneissique et migmatitique
 - mP bos3 Gneiss granodioritique et tonalitique; roche hétérogène, équivalent gneissique et migmatitique de mP bos2; présente un rubanement métamorphique transposé et boudiné
 - mP bos4 Gneiss hétérogène à trame de mP bos2 renfermant de nombreux lambeaux et enclaves de paragneiss et d'amphibolite
- Groupe de Montauban**
- mP mt5 Paragneiss pyriteux rouille à grain fin-moyen; siliciclastique; contient 10-25% de biotite-muscovite-grenat-sillimanite, pyrite dissimulée; renferme quelques niveaux de quartzite et d'amphibolite; par endroits enrichi de prignatites aluminées concordantes
 - mP mt4 Paragneiss mésostrate gris; à grain fin-moyen, localement rubané (échelle centimétrique); contient 10-25% de hornblende-biotite; localement migmatitique
 - mP mt3 Métapélite gris clair; à grain fin-moyen avec porphyroblastes de grenat; localement rubanés (échelle centimétrique); contient 10-25% de biotite-grenat ± sillimanite; foliée et généralement migmatitique; renferme des niveaux boudinés d'amphibolite et de roches calcosilicatées
 - mP mt2 Faciès bréchie comprenant des enclaves décimétriques, arrondies et variées de paragneiss, de roches calcosilicatées et de quartzite dans une matrice aplitique
 - mP mt1 Amphibolite à grain fin-moyen; généralement foliée, localement massive ou montrant un litage primaire peu marqué

- ### LÉGENDE LITHOLOGIQUE
- #### PROVINCE DE GRENVILLE
- ##### MÉSOPROTÉROZOÏQUE
- 101 Dykes de granite
 - 111 Dykes d'aplite
 - 110 Dykes de pegmatite
 - 121 Dyke de diorite
 - 150 Dykes de diabase
- Unités d'affiliation inconnu (?)**
- 130(?) Gabbrorrite; à grain moyen; contient ± 40% d'hypersthène-augite et accessoirement de la hornblende et de la biotite; roche massive, à bordure foliée
 - 130a(?) Brèche (volcanique ?); à matrice calcosilicatée; contient une variété de fragments angulaires centimétriques, aphanitiques ou très étirés et de couleur vert sombre ou encore felseiques, finement grenus
 - 130b(?) Gneiss péliitique; à grain moyen avec porphyroblastes de grenat, patine et cassure fraîche gris clair; contient 10-25% de biotite-grenat ± sillimanite; folié et migmatitique; renferme des niveaux boudinés d'amphibolite et de roches calcosilicatées
 - 130c(?) Quartzite granoblastique, vitreux, gris clair, impur
- Les symboles et abréviations utilisés sur cette carte sont décrits dans la publication PRQ 2000-05 du ministère des Ressources naturelles et de la Faune.

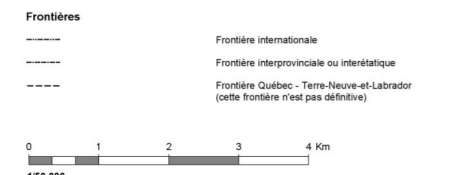
31P01



Métadonnées	
Surface de référence géodésique :	Ellipsoïde GRS 80
Système de référence géodésique :	NAD 83 compatible avec le système mondial WGS 84
Projection cartographique :	Mercator transverse universelle (MTU), fuseau 18
Longitude d'origine :	72°19'
Latitude d'origine :	0°

Sources	
Données	Ministère des Ressources naturelles et de la Faune, 2009
Géologie	Ministère des Ressources naturelles et de la Faune, Géologie Québec
Topographie	Ministère des Ressources naturelles et de la Faune, 1996 Direction de l'information géographique

Réalisation	
Compilation et modifications :	Claude Hébert, Stéphane Dufour (2004)
Référence :	Hébert, C., Nadeau, L. (1995) - ET 95-01
Assistance technique :	Luc Pinsonnault, Laurent Derache, Pascal Levasseur



SIGÉOM

Géologie - LAC-CHAT

31P02



LÉGENDE STRATIGRAPHIQUE

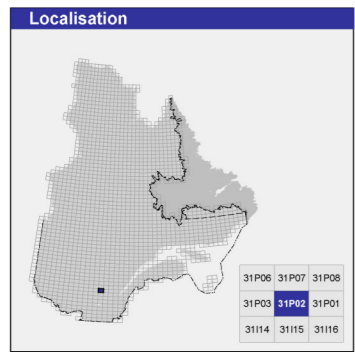
MESOPROTÉROZOÏQUE

- Suite de Rivière-à-Pierre**
 - mP_rck1 Granite et monzonite quartzifère : largement porphyroïdes, feldspath-K atteignant 2,5 cm; présentent localement un faciès équiaxial à grain moyen; cassure fraîche gris rosé; 7-15% biotite-hornblende, généralement massifs, localement foliés en bordure
- Granodiorite de l'Ours**
 - mP_our Métagranodiorite : grenus, grain moyen; patine blanche, cassure fraîche gris clair; leucocrate, 5-10% biotite, +/- hornblende; tectonite L-S; homogène, non migmatitique
- Complexe du Jésuite**
 - mP_jes1 Mélange tectonique : gneiss régulier-droit; composition granodioritique-dioritique; 10-25% hornblende-biotite +/- pyroxène; migmatitique; faciès amphibolite; renferme des écrans de paragneiss (M4) et de brèche tectonique à matrice de marbre (T4B) - amphibolite (M16) - métagabbro (I3A) et d'orthogneiss granitique (I1B)
- Complexe de La Bostonnais**
 - mP_bos1 Orthogneiss mixtes : surtout granodioritique-monzodiorite, localement dioritique; frame gneissique-migmatitique dominante, localement massive; grain moyen, grenu, patine et cassure fraîche gris bleuâtre clair; 10-25% hornblende-biotite; renforcement des lentilles de granite oeilie mylonitique (I1B) et des écrans de paragneiss (M4)
 - mP_bos2 Métagabbro - métadiorite : homogènes; grain moyen; patine et cassure fraîche gris bleuâtre sombre; 30-40% hornblende-biotite, +/- relique hypersthène, +/- relique augite, +/- grenat, +/- oxydes Fe-Ti; homogène; massif à folié
 - mP_bos3 Gneiss granodioritique et tonalitique : 10-20% hornblende-biotite; +/- grenat; patine et surface fraîche gris bleuâtre clair; grain moyen-grossier; biotogènes, migmatitiques
- Groupe de Montauban**
 - mP_mta1 Paragneiss mixtes : surtout gneiss quartzofeldspathique; renferment des niveaux de schiste pélitique, de quartzite et d'amphibolite; litage relique; grain fin-moyen, grenat, porphyroblastique; 10-25% biotite, +/- hornblende, +/- grenat, +/- muscovite, +/- sillimanite, accessoirement graphite-sulfure Fe; variablement migmatitique ('stromatic'); <20% mobilisat granitique
 - mP_mta2 Amphibolite : granoblastique; grain fin-moyen, localement grenat porphyroblastique; patine rosée, traces de sulfure de Fe; généralement homogène, présente localement un rubanement centimétrique compositionnel prononcé (litage relique); foliée
- Suite de Jimmy**
 - mP_jim1 Métagabbro - métagabbro anorthositique : grain moyen-grossier, localement corroniques; 20-45% hypersthène-augite-hornblende +/- grenat, +/- biotite; massif à gneissique
 - mP_jim2 Méta-anorthosite gabbroïque : granoblastique; grain moyen-grossier; patine blanche, cassure fraîche gris clair; plagioclase (An 45-55); <20% pyroxène-hornblende-biotite-grenat; boudinée
- Complexe de Mékinac**
 - mP_mek1 Granulites felsiques dominantes : idem mPmek1, généralement avec <15% ferro-magnésiens
 - mP_mek2 Granulites intermédiaires dominantes : orthogneiss granitique à monzo-dioritique; grain fin-moyen; feldspaths saccharoïdes, localement oeilie; rubans de quartz répandus; croûte d'altération brune, cassure fraîche verdâtre; 15-25% hornblende-biotite-hypersthène-augite, +/- grenat, accessoirement magnétite-oxydes Fe-Ti; renforcement de nombreux niveaux matriciels trapézoïdes de métagabbro et d'amphibolite

LÉGENDE LITHOLOGIQUE

- I1B Orthogneiss granitique : granoblastique; grain fin-moyen; patine et cassure fraîche rose grisâtre; 5-10% biotite-hornblende; en partie oeilie et mylonitique à rubans de quartz
- I3A Métagabbro : grain moyen-grossier; localement corronique; 20-45% hornblende-augite-hypersthène-grenat, +/- biotite; massif à gneissique
- I3B Méta-anorthosite gabbroïque : granoblastique; grain moyen; patine blanche, cassure fraîche gris clair; plagioclase (An 52-55); amphibolite hornblende-quartz; <15% hornblende-biotite-oxydes Fe-Ti
- M4a Quartzite et paragneiss mixte à niveaux de quartzite
- M4b Faciès à niveaux de marbre (M13) et de brèche tectonique à matrice de marbre (T4B)
- M4c Faciès pélitique à porphyroblastes de grenat-sillimanite, +/- graphite, +/- pyrite disséminée
- M4d Marbre siliceux-dolomitique : impur, à minéraux accessoires variés; granoblastique; grain moyen-grossier; généralement à fragments de roches calco-silicatées, diopside, amphibolite et gneiss quartzofeldspathique; comprend localement des lentilles d'apophyse décimétrique sans fragment, à rubanement compositionnel distinct
- M13 Amphibolite : granoblastique; grain fin-moyen; hornblende-biotite + grenat, avec augite-hypersthène au faciès granulite; massive à foliée
- T4B Brèche tectonique à matrice de marbre : se distingue de M13 par l'abondance de fragments polymictiques

Les symboles et abréviations utilisés sur cette carte sont décrits dans la publication PRO 2000-06 du ministère des Ressources naturelles et de la Faune.



Métadonnées	
Surface de référence géodésique :	Élipsoïde GRS 80
Système de référence géodésique :	NAD 83 compatible avec le système mondial WGS 84
Projection cartographique :	Mercator transverse universelle (MTU), fuseau 18
Longitude d'origine :	72°45'
Latitude d'origine :	0°

Frontières	
---	Frontière internationale
---	Frontière interprovinciale ou interétatique
---	Frontière Québec - Terre-Neuve-et-Labrador (cette frontière n'est pas définitive)

Sources		
Données	Organisme	Année
Géologie :	Ministère des Ressources naturelles et de la Faune, Géologie Québec	2009
Topographie :	Ministère des Ressources naturelles et de la Faune, Direction de l'information géographique	1996

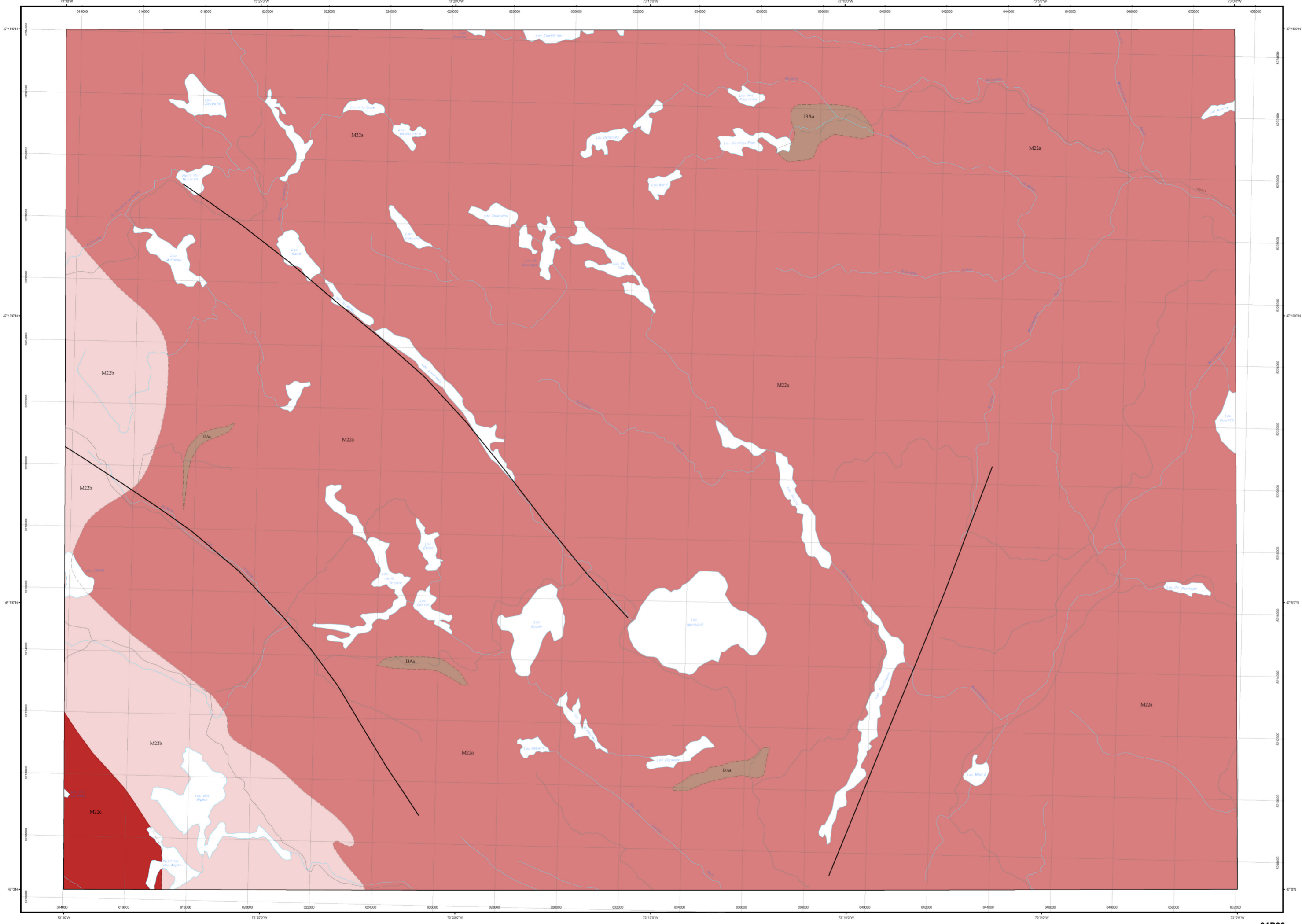
Réalisation	
Géologie :	L. Nadeau, P. Brouillette, S. Lévesque, D. Corrigan, C.G.C. et C. Hébert, M. Hooq, J. Nadeau, R. Laprise, M.R.N.F. (1998)
Références :	Klugman, M.A. (1963) - DPV 371 Rindell, J. (1962) - DPV 373 Simandl, G.J. (1990) - MB 90-13
Assistance technique :	Pascalie Martel
Production :	Ministère des Ressources naturelles et de la Faune, Géologie Québec
Diffusion :	Ministère des Ressources naturelles et de la Faune

31P02



Compilation géologique - LAC TOUSIGNANT

31P03



LÉGENDE LITHOLOGIQUE

PROVINCE DU GRENVILLE

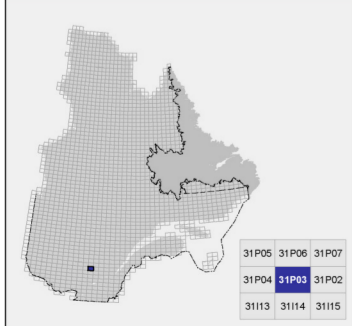
MÉSOPROTÉROZOÏQUE

- I3Aa Métagabro, métagabro anorthositique
- M22a Migmatite charnockitique
- M22b Migmatite grise à biotite à grain moyen à grossier
- M22c Migmatite rose à grain grossier

Les symboles et abréviations utilisés sur cette carte sont décrits dans la publication PRO 2000-08 du ministère des Ressources naturelles et de la Faune.

31P03

Localisation



Métadonnées

Surface de référence géodésique : Ellipsoïde GRS 80
 Système de référence géodésique : NAD 83 compatible avec le système mondial WGS 84
 Projection cartographique : Mercator transverse universelle (MTU), fuseau 18
 Longitude d'origine : 73°15'
 Latitude d'origine : 0°

Frontières

----- Frontière internationale
 - - - - - Frontière interprovinciale ou interétatique
 - - - - - Frontière Québec - Terre-Neuve-et-Labrador (cette frontière n'est pas définitive)



Sources

Données **Organisme** **Année**
 Géologie : Ministère des Ressources naturelles et de la Faune, 2009
 Géologie Québec
 Topographie : Ministère des Ressources naturelles et de la Faune, 1996
 Direction de l'information géographique

Réalisation

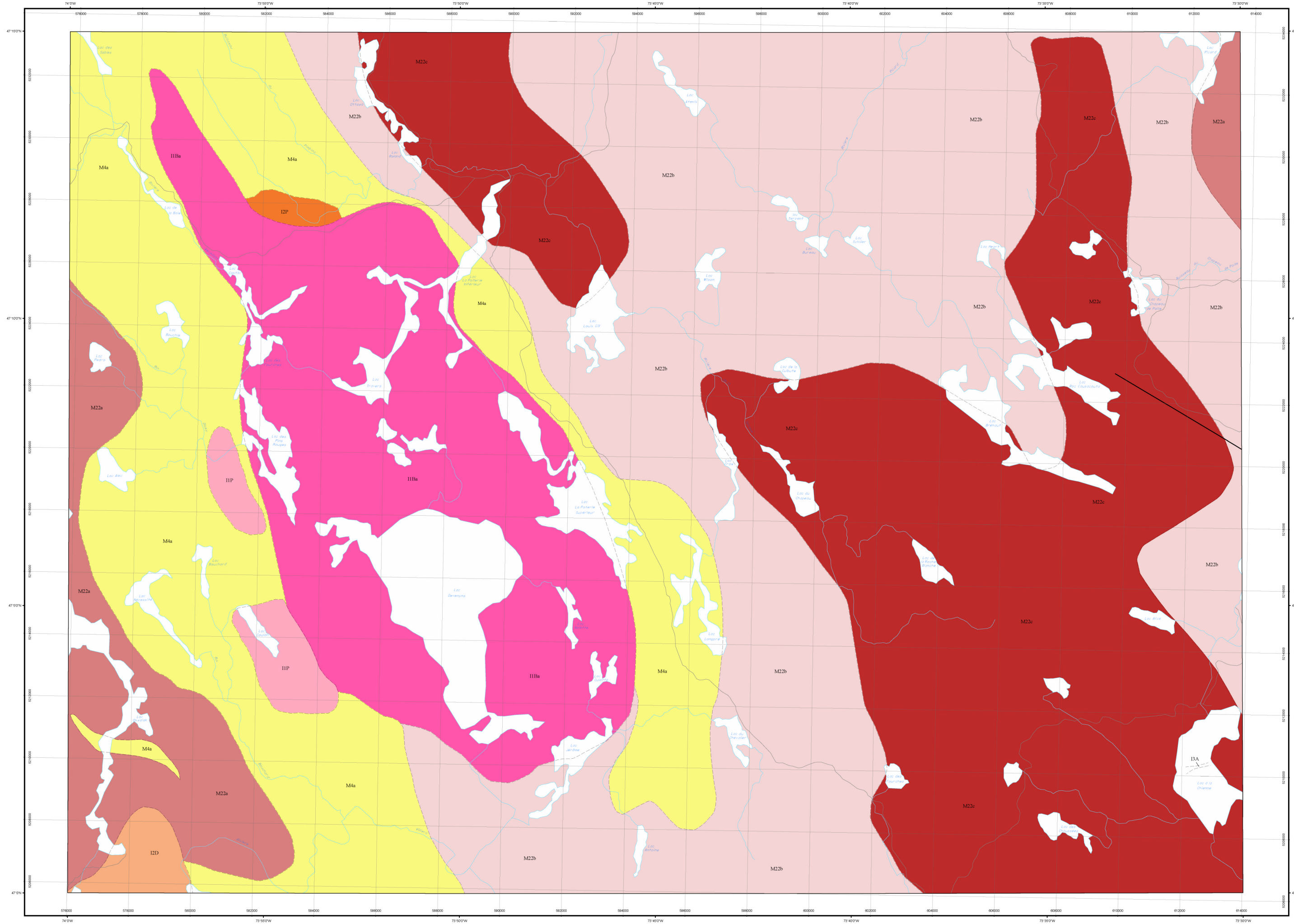
Compilation et modifications : Michel Hocq, Stéphane Oufour (2001)
 Référence : Rondot, J. (1978) - OPV 584
 Assistance technique : Pascale Marfel, Pascal Levasseur

Production : Ministère des Ressources naturelles et de la Faune, Géologie Québec
 Diffusion : Ministère des Ressources naturelles et de la Faune
 Le présent document n'a aucune portée légale
 © Gouvernement du Québec



Compilation géologique - LAC DEVENYNS

31P04



LÉGENDE LITHOLOGIQUE

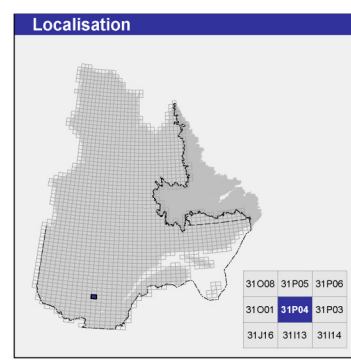
PROVINCE DU GRENVILLE

MÉSOPTÉROZOÏQUE

- I1Ba Granite rose porphyroïde et pegmatite
- I1P Charnockite
- I2D Syénite
- M4a Gabbro
- M4a Paragneiss variés, gneiss à grenat et à sillimanite, gneiss calcosilicatés
- M2a Migmatite charnockitique
- M2b Migmatite grise à biotite à grain moyen à grossier
- M2c Migmatite rose à grain grossier

Les symboles et abréviations utilisés sur cette carte sont décrits dans la publication PRO 2000-08 du ministère des Ressources naturelles et de la Faune.

31P04



Métadonnées

Surface de référence géologique : Ellipsoïde GRS 80
 Système de référence géodésique : NAD 83 compatible avec le système mondial WGS 84
 Projection cartographique : Mercator transverse universelle (MTU), fuseau 15
 Longitude d'origine : 73°45'
 Latitude d'origine : 0°

Frontières

----- Frontière internationale
 - - - - - Frontière interprovinciale ou interterritoriale
 - - - - - Frontière Québec - Terre-Neuve-et-Labrador (cette frontière n'est pas définitive)



Sources

Données	Organisme	Année
Géologie	Ministère des Ressources naturelles et de la Faune, Géologie Québec	2009
Topographie	Ministère des Ressources naturelles et de la Faune, Direction de l'information géographique	1996

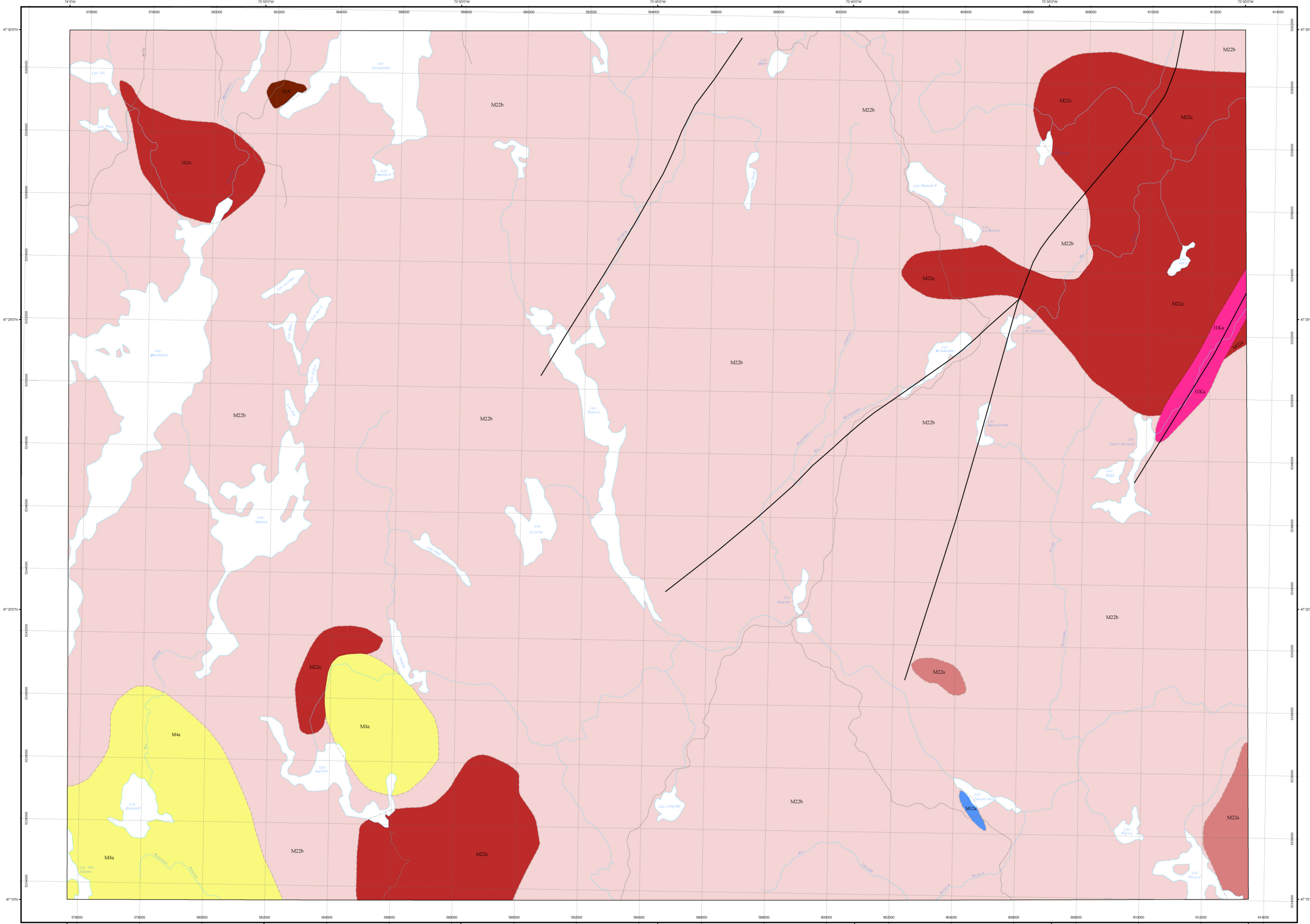
Réalisation

Compilation et modifications : Michel Hooq, Stéphane Dufour (2001)
 Référence : Rondot, J. (1978) - DPV 594
 Assistance technique : Gertrude Janssen, Pascale Martel

Production : Ministère des Ressources naturelles et de la Faune, Géologie Québec
 Diffusion : Ministère des Ressources naturelles et de la Faune
 Le présent document n'a aucune portée légale
 © Gouvernement du Québec

Compilation géologique - LAC MONDONAC

31P05



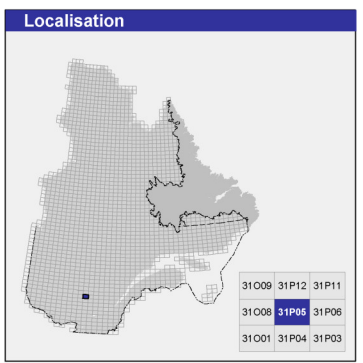
LÉGENDE LITHOLOGIQUE

PROVINCE DU GRENVILLE
MÉSOPROTÉROZOÏQUE

- M1Ka Alaskite (injections, dykes et sillons abondants); pegmatite, granite à grain fin et leucogranite
- M2b Métagabbro
- M4a Paragneiss variés, gneiss à grenat et à sillimanite, gneiss calcosilicatés
- M2c Quartzite, gneiss quartziteux
- M22a Migmatite charnockitique
- M22b Migmatite grise à biotite à grain moyen à grossier
- M22c Migmatite rose à grain grossier

Les symboles et abréviations utilisés sur cette carte sont décrits dans la publication PRO 2000-08 du ministère des Ressources naturelles et de la Faune.

31P05



Métadonnées

Surface de référence géodésique : Élipsoïde GRS 80
 Système de référence géodésique : NAD 83 compatible avec le système mondial WGS 84
 Projection cartographique : Mercator transverse universelle (MTU), fuseau 18
 Longitude d'origine : 73°45'
 Latitude d'origine : 0°

Frontières

----- Frontière internationale
 - - - - - Frontière interprovinciale ou interétatique
 - - - - - Frontière Québec - Terre-Neuve-et-Labrador (cette frontière n'est pas définitive)

0 1 2 3 4 Km
1:50 000

Sources

Données	Organisme	Année
Géologie	Ministère des Ressources naturelles et de la Faune, Géologie Québec	2009
Topographie	Ministère des Ressources naturelles et de la Faune, Direction de l'information géographique	1996

Réalisation

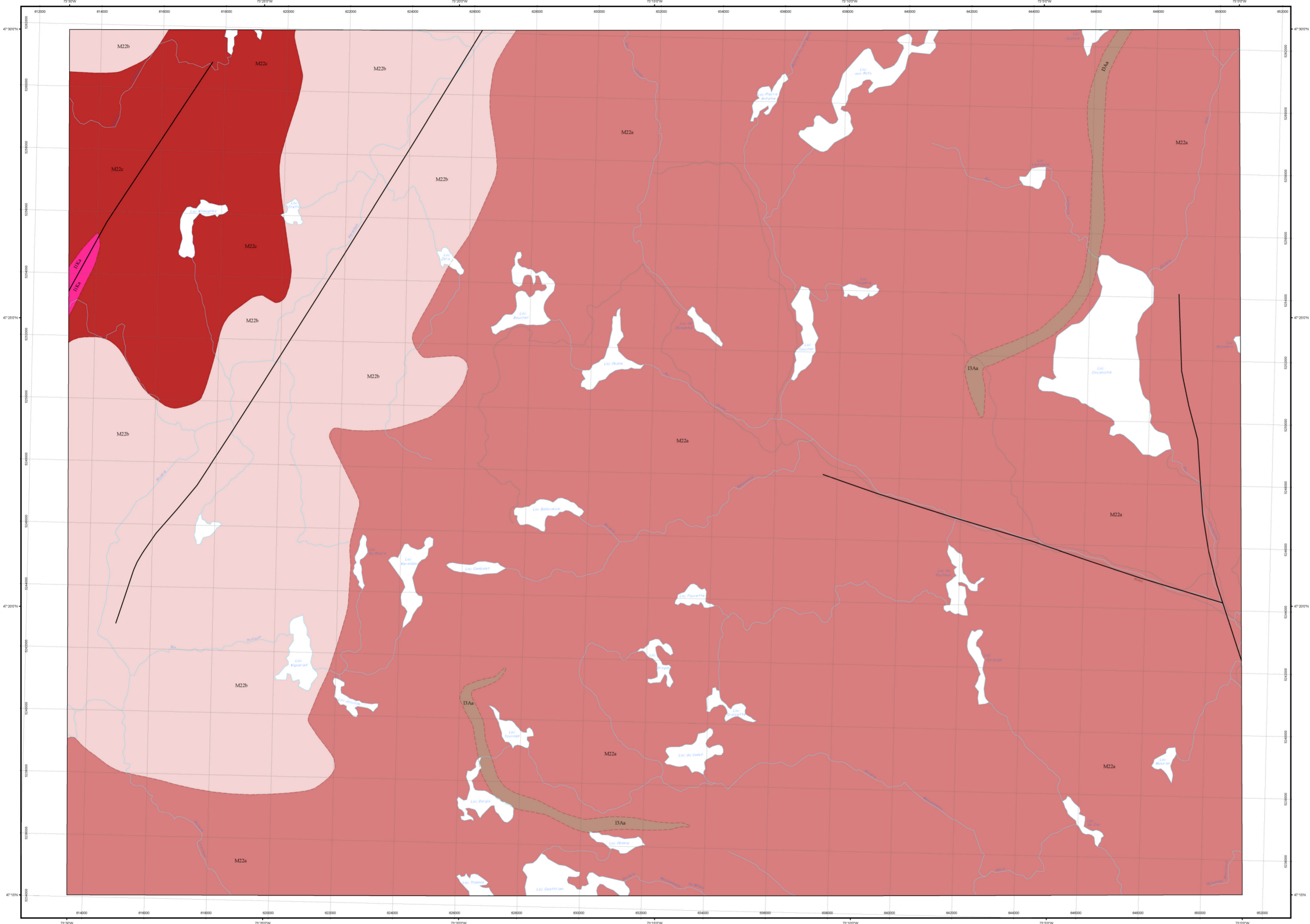
Compilation et modifications : Michel Hoq, Stéphane Dufour (2001)
 Référence : Rondot, J. (1978) - DPV 594
 Assistance technique : Pascale Martel, Pascal Levasseur

Production : Ministère des Ressources naturelles et de la Faune, Géologie Québec
 Diffusion : Ministère des Ressources naturelles et de la Faune
 Le présent document n'a aucune portée légale
 © Gouvernement du Québec



Compilation géologique - LAC BOUCHER

31P06



LÉGENDE LITHOLOGIQUE

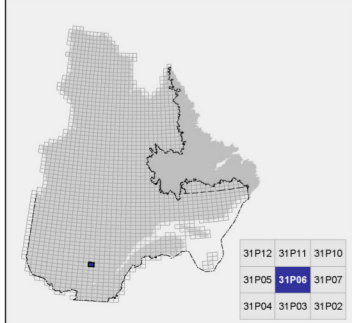
PROVINCE DU GRENVILLE MÉSOPROTÉROZOÏQUE

- I3As Alaskite (injections, dykes et sills abondants); pegmatite, granite à grain fin et leucogranite
- I3Aa Métagabbro et métagabbro anorthositique
- M22a Migmatite charnockitique
- M22b Migmatite grise à biotite à grain moyen à grossier
- M22c Migmatite rose à grain grossier

Les symboles et abréviations utilisés sur cette carte sont décrits dans la publication PRO 2000-06 du ministère des Ressources naturelles et de la Faune.

31P06

Localisation



Métadonnées

Surface de référence géodésique : Ellipsoïde GRS 80
 Système de référence géodésique : NAD 83 compatible avec le système mondial WGS 84
 Projection cartographique : Mercator transverse universelle (MTU), fuseau 18
 Longitude d'origine : 73°15'
 Latitude d'origine : 0°

Frontières

----- Frontière internationale
 - - - - - Frontière interprovinciale ou interétatique
 - - - - - Frontière Québec - Terre-Neuve-et-Labrador (cette frontière n'est pas définitive)



Sources

Données : Ministère des Ressources naturelles et de la Faune, Géologie Québec, 2009
Topographie : Ministère des Ressources naturelles et de la Faune, Direction de l'information géographique, 1996

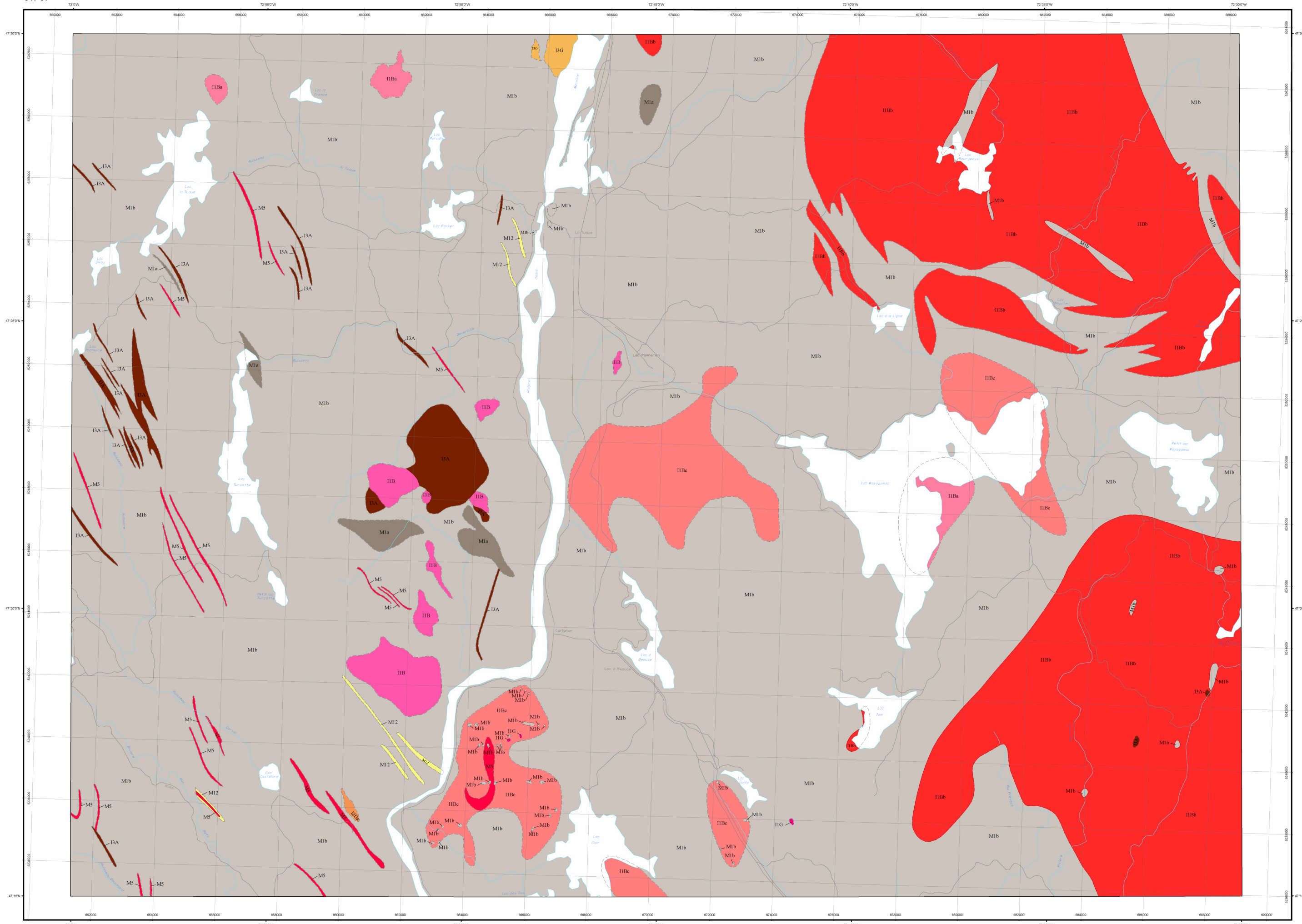
Réalisation

Compilation et modifications : Michel Houz, Stéphane Oufour (2001)
 Référence : Rondot, J. (1978) - OPV 594
 Assistance technique : Pascale Marfel, Pascal Levasseur

Production : Ministère des Ressources naturelles et de la Faune, Géologie Québec
 Diffusion : Ministère des Ressources naturelles et de la Faune
 Le présent document n'a aucune portée légale
 © Gouvernement du Québec

Compilation géologique - LA TUQUE

31P07



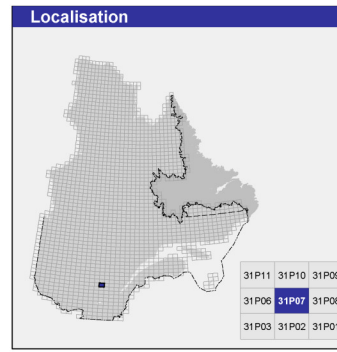
LÉGENDE LITHOLOGIQUE

PROVINCE DU GRENVILLE

MÉSOPTÉROZOÏQUE

- IIB Granite rosé
- IIBa Granite à hornblende rosé
- IIBb Granite à pyroxène ou granite à biotite, hornblende et andésine
- IIBc Granite rosé à microcline et oligoclase et gneiss avec plus de 50% d'injection de granite
- IIG Pegmatites
- IIBn Syénite et syénite gneissique
- IIG Gabbro
- IIG Anorthosite
- Mia Injection de gneiss et gneiss migmatitique
- Mib Gneiss à hornblende et/ou gneiss à biotite et oligoclase
- Mf Gneiss quartzfeldspathique
- M12 Quartzite

Les symboles et abréviations utilisés sur cette carte sont décrits dans la publication PRQ 2000-08 du ministère des Ressources naturelles et de la Faune.



Métadonnées

Surface de référence géodésique : Ellipsoïde GRS 80
 Système de référence géodésique : NAD 83 compatible avec le système mondial WGS 84
 Projection cartographique : Mercator transverse universelle (MTU), fuseau 18
 Longitude d'origine : 72°40'
 Latitude d'origine : 0°

Frontières

----- Frontière internationale
 - - - - - Frontière interprovinciale ou interlatique
 - - - - - Frontière Québec - Terre-Neuve-et-Labrador (cette frontière n'est pas définitive)

0 1 2 3 4 Km
 150 000

Sources

Données

Géologie : Ministère des Ressources naturelles et de la Faune, 2009
 Topographie : Ministère des Ressources naturelles et de la Faune, Direction d'information géographique, 1996

Réalisation

Compilation et modifications : Claude Hébert, Stéphane Dufour (2001)
 Références : Klugman, M. A. (1956) - DPV 370
 Tiphane, M. (1954) - DPV 369
 Assistance technique : Gertrude Janssen, Luc Pilonneau

Production : Ministère des Ressources naturelles et de la Faune, Géologie Québec
 Diffusion : Ministère des Ressources naturelles et de la Faune
 Le présent document n'a aucune portée légale
 © Gouvernement du Québec

31P07



Compilation géologique - BEAUDET

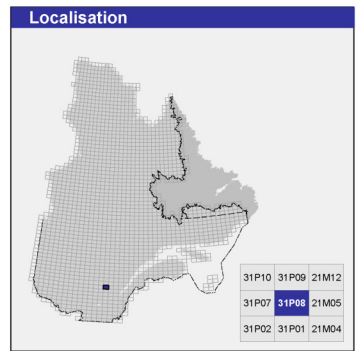
31P08



- ### LÉGENDE STRATIGRAPHIQUE
- #### PROVINCE DE GRENVILLE
- ##### MÉSOPROTÉROZOÏQUE
- Granite d'Alex** (mP_alex) : Granite ; roche à grain moyen-grossier, <10% de biotite et magnétite, gris rosé à rose, homogène, massif sauf en bordure où il est faiblement folié. Localement avec des poches métriques pegmatitiques.
 - Suite de Rivière-à-Pierre** (mP_riv) : Granite et monzonite porphyroïdes ; roches leucocrates gris rosé à vert foré. Elles contiennent jusqu'à 10% de hornblende et biotite et localement de l'orthopyroxène. Elles sont massives ou faiblement foliées. Des enclaves de paragneiss sont localement observées en bordure de ces masses intrusives. Ces enclaves sont caractérisées par l'assemblage métamorphique : cordiérite-orthopyroxène-plagioclase-orthose-quartz +/- grenat +/- biotite.
 - Gabbro de Sanford** (mP_san) : Gabbro, gabbro anorthositique et anorthosite, à granulométrie moyenne à grossière. Les principaux minéraux constitutifs sont le plagioclase, le clinopyroxène, l'orthopyroxène avec accessoirement de la hornblende, de l'ilménite et de la magnétite. Localement des dykes de gabbro à grains fins et des veines de monzonite porphyroïde recoupent le gabbro anorthositique et l'anorthosite.
 - Gabbronrite de Lapeyrière** (mP_lap) : Gabbronrite hétérogène, roche moyennement grenue, contient environ 40% d'orthopyroxène et de clinopyroxène et accessoirement de la hornblende, de la biotite, de la magnétite et de l'ilménite. Il est massif à faiblement folié avec localement un litage primaire présent, contient des poches de gabbronrite grossièrement grenue ou pegmatitique et par endroits des enclaves de paragneiss, la matrice est localement grenatiferre, aussi des lentilles de prosélite à olivine.
 - Complexe de La Bostonnais**
 - (mP_bos1) Métagabbro-métadiorite : roche homogène, à grain moyen, à patine et surface fraîche gris bleuâtre sombre, mesocriste, contient jusqu'à 40% d'orthopyroxène, d'augite, de hornblende et de biotite; largement massive, en partie gneissique et migmatitique.
 - (mP_bos2) Diorite, diorite quartzifère, tonalite et granodiorite, d'aspect relativement homogène, à grain moyen à grossier, à patine grisâtre et gris bleuté à gris rosé en cassure fraîche, contenant 10 à 20% de hornblende et de biotite avec localement du clinopyroxène et/ou de l'orthopyroxène dans les faciès dioritique. Ces roches sont généralement massives à foliées, en partie gneissiques et migmatitiques.
 - (mP_bos3) Gneiss granodioritique et tonalitique ; roche hétérogène, équivalent gneissique et migmatitique de mPbos3; présente un rubanement métamorphique transposé et fréquemment boudiné.
 - (mP_bos4) Gneiss hétérogène migmatitique à trame de mPbos2 renfermant de nombreux lambeaux et enclaves de paragneiss et d'amphibolite.
 - Groupe de Montauban**
 - (mP_mt) Paragneiss pyriteux rouille à grain fin à moyen; siliciclastique, contient 10 à 25% de biotite-grenat-sillimanite-plagioclase-quartz +/- cordiérite +/- anthophyllite +/- orthose, pyrite et graphite disséminés; renferme des niveaux de gneiss quartzofeldspathique à biotite, quelques niveaux de quartzite et d'amphibolite, par endroits envahis de veines de pegmatite concordantes ou partiellement discordantes à la gneissosité.
 - (mP_mt2) Amphibolite à grain fin-moyen; généralement foliée à gneissique, localement massive. Le clinopyroxène et sulfures disséminés sont observés localement.
 - Complexe du Parc des Laurentides**
 - (mP_la1) Orthogneiss charnockitique : roche à grain moyen, à patine chamois à brun cassonade, verdâtre en cassure fraîche, contient moins de 10% de clinopyroxène-orthopyroxène-biotite-hornblende; folié, migmatitique; faciès granulite.
 - (mP_la2) Méta-alaskite, grain fin, saccharoïde; patine chamois, cassure fraîche rosée; <2 % de biotite-magnétite; foliée.
 - (mP_la3) Gneiss granitique; roche à grain moyen, patine rosée, gris clair en cassure fraîche; contient <10% de hornblende-biotite; hétérogène, migmatitique.

- ### LÉGENDE LITHOLOGIQUE
- #### MÉSOPROTÉROZOÏQUE
- Unités d'affiliation inconnues (?)**
- (M1) Gneiss rubané à hornblende et/ou gneiss à biotite et oligoclase
 - (M2) Gneiss quartzofeldspathique, gris à blanc rosé, rubané, localement migmatitisé, métatexte à protolithe d'orthogneiss granitique, d'orthogneiss tonalitique ou de paragneiss à biotite et/ou hornblende.
 - (M3) Amphibolite et granulite mafique ; roche de couleur vert foncé, à grain moyen-grossier, foliée, localement rubanée, parfois avec de l'orthopyroxène, du clinopyroxène et de la biotite. Présence de leucosome tonalitique à orthopyroxène.
 - (M4) Métatexte à protolithe dioritique et tonalitique, rubané (rubans d'épaisseur centimétrique à décimétrique), à hornblende-biotite, à grain moyen-grossier, horizons mesocristaux de couleur verdâtre; horizons leucocrates de couleur gris bleuté.
- Les symboles et abréviations utilisés sur cette carte sont décrits dans la publication PRO 2000-08 du ministère des Ressources naturelles et de la Faune.

31P08



Métadonnées

Surface de référence géodésique : Ellipsoïde GRS 80
 Système de référence géodésique : NAD 83 compatible avec le système mondial WGS 84
 Projection cartographique : Mercator transverse universelle (MTU), fuseau 18
 Longitude d'origine : 72°15'
 Latitude d'origine : 0°

Frontières

----- Frontière internationale
 - - - - - Frontière interprovinciale ou interlatérale
 - - - - - Frontière Québec - Terre-Neuve et Labrador (cette frontière n'est pas définie)

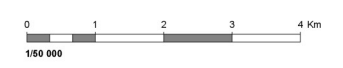
Sources

Données	Organisme	Année
Géologie	Ministère des Ressources naturelles et de la Faune, Géologie Québec	2009
Topographie	Ministère des Ressources naturelles et de la Faune, Direction de l'information géographique	1996

Réalisation

Compilation et modifications : Serge Perreault (1991)
 Assistance technique : Patrick Olivier, Gertrude Jansen

Production : Ministère des Ressources naturelles et de la Faune, Géologie Québec
 Diffusion : Ministère des Ressources naturelles et de la Faune
 Le présent document n'a aucune portée légale
 © Gouvernement du Québec



SIGÉOM
 Système d'information géographique du Québec

Géologie - LAC-ÉDOUARD

31P09



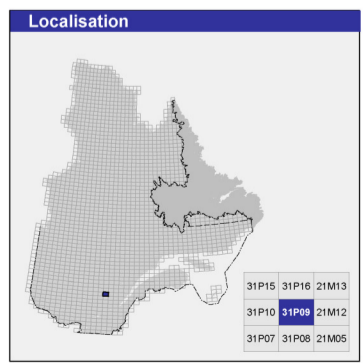
LÉGENDE STRATIGRAPHIQUE

- ### MÉSOPTÉROZOÏQUE
- Suite de Rivière-à-Pierre**
- mP_{pr2} Granite et monzonite quartzifères porphyroïdes : feldspaths-K atteignant 2,5 cm, localement rapakivique; cassure fraîche gris rosé à vert forêt, croûte d'altération épaisse brunâtre; 5-10% hornblende-biotite + pyroxène(s); massifs ou faiblement foliés
- Granite de Summit**
- mP_{sum} Granite : grenu, grain fin-moyen; patine et cassure fraîche rosées; environ 5% biotite, traces zircon-allanite; généralement folié
- Granite de Lac Catherine**
- mP_{lac} Granite porphyroïde : feldspaths-K atteignant 2,5 cm; 10-15% hornblende + biotite; magnétite accessoirement répandue; généralement massif, localement folié; contient par endroits un faciès aplitique
- Gabbro de Rivière-à-Pierre**
- mP_{gab} Diabase : aphanitique; dyke irrégulier, submétrique
- Gabbro de Lac Catherine**
- mP_{gab2} Gabbro : grain moyen, localement à phénocristaux de hornblende poecilitique; 35-55% hypersthène-augite-hornblende; accessoirement biotite-iliméne-magnétite; massif avec par endroits une foliation et un rubanement magmatique peu marqué
- Anorthosite de Langelier**
- mP_{an} Méta-anorthosite : granoblastique, grain moyen; patine blanche, cassure fraîche gris clair; plagioclase (An 45-60), < 10% hypersthène-hornblende-biotite-gran-iliméne; forte linéation d'étalement pénétrative, bordure foliée; recoupée de dykes de pegmatite
- Complexe du Parc des Laurentides**
- mP_{q15} Méta-monzonite quartzifère : grain moyen, généralement porphyroïde ou oeilée; patine et cassure fraîche brunâtres; 15-20% biotite-hornblende; folié, non migmatitique; recoupée de dykes d'aplite
 - mP_{q14} Orthogneis granitique : grain moyen; patine et cassure fraîche gris rose; 10-15% biotite + hornblende + grenat; texture oeilée ou en traînée; en partie migmatitique; renferme des boudins d'amphibolite, des dykes d'aplite et quelques écrans de paragneiss
 - mP_{q12} Méta-alaskite : grain fin, aegéocroïde; patine chamois, cassure fraîche rosée; < 2% biotite-magnétite; folié
 - mP_{q11} Gneiss granitique métalexivique : grain fin; patine rosée, cassure fraîche gris clair; 5-10% biotite-hornblende; renferme jusqu'à 20% de mobilisat granitique; recoupée de dykes d'aplite
- Complexe de La Bostonnais**
- mP_{b3} Roches intrusives non subdivisées : composées surtout de granodiorite et monzonite quartzifère; auxquelles s'ajoutent des faciès dioritiques à gabbroïques en moindres quantités; grenues, grain fin-moyen; massives à gneissiques et migmatitiques; jusqu'à 40% hornblende-biotite + hypersthène + augite + grenat
 - mP_{b4} Métagabbro - métadiorite : homogène; grain moyen; patine et cassure fraîche gris bleuté sombre; 35-45% hypersthène-augite-hornblende-biotite + grenat + oxyde Fe-Ti; généralement massif, localement gneissique et migmatitique
 - mP_{b3a} Métagranodiorite - métatonalite : homogène; grenu, grain moyen-grossier; patine et cassure fraîche gris bleuté clair; 10-20% hornblende-biotite; massive à gneissique, localement migmatique
 - mP_{b2} Gneiss granodioritique et tonalitique : hétérogènes; 10-20% hornblende-biotite; renferme jusqu'à 20% de mobilisat granitique; équivalents métaxitiques et boudinés de mP_{b3}
 - mP_{b1} Diatexite et brèche intrusive : largement composées de gneiss granitique renfermant de nombreux lambeaux d'amphibolite et de paragneiss métalexivique ainsi que des enclaves alio-silicées; incisées à divers degrés par les faciès mP_{b3} et mP_{b4}
- Groupe de Montauban**
- mP_{mt} Paragneiss pélique : invariablement rubané et migmatitique ('stromatic'), contient 10-25% de mobilisat granitique, grain fin-moyen, grenat porphyroblastique; patine gris clair ou rouille; 30-40% de biotite-muscovite-grenat-sillimanite et pyrite disséminée; renferme des niveaux boudinés d'amphibolite

LÉGENDE LITHOLOGIQUE

- I1Ba Granite aplitique et gneiss granitique : grenus, grain fin-moyen; patine et cassure fraîche rosées; < 10% biotite; généralement foliés, localement migmatitiques; certaines masses renferment des quantités importantes d'amphibolite
- I1Bb Méta-granite : grenu, grain moyen; patine et cassure fraîche rose grisâtre; 10-15% biotite + hornblende; folié, localement migmatique
- I1C Méta-granodiorite : grenu, grain moyen; patine poivre et sel, cassure fraîche gris moyen; 15-25% hornblende-biotite; folié
- I2E Méta-monzonite quartzifère : grenue, oeilée ou en traînée; grain moyen-grossier; patine claire, cassure fraîche gris clair rosé; 10-20% biotite-hornblende; localement veinée; renferme des dykes boudinés d'amphibolite
- I3a Méta-gabbro : grain moyen-grossier; fortement altéré; 30-50% hornblende-augite-hypersthène-biotite + grenat; bien folié, localement massif
- I3b Gabbro : grenu, grain fin-moyen; épaisse croûte d'altération brun foncé; massive
- M3a Orthogneis et mylonite granitique : grain fin-moyen; patine et cassure fraîche rosées; < 10% biotite; généralement oeilées à rubans de quartz; fabriques planaire et linéaire prononcées
- M3b Orthogneis granodioritique : hétérogène; grenu, grain fin-moyen; patine et cassure fraîche gris moyen; 15-20% biotite-hornblende; gneissique ou migmatique
- M4a Paragneiss métaxitique : 15-25% biotite-grenat porphyroblastique à sillimanite; renferme des niveaux décimétriques de quartzite
- M7 Granulites granitique et monzonite : grain fin, granoblastique; croûte d'altération épaisse brune, cassure fraîche verdâtre; hornblende-biotite-hypersthène-augite + grenat + magnétite; < 10% faciès granitique; 15-25% faciès monzonitique; bien foliés, localement oeilés ou migmatitiques avec jusqu'à 20% de mobilisat granitique transposé; renferment des dykes boudinés d'amphibolite

Les symboles et abréviations utilisés sur cette carte sont décrits dans la publication PRO 2000-08 du ministère des Ressources naturelles et de la Faune.



Métadonnées	
Surface de référence géodésique :	Ellipsoïde GRS 80
Système de référence géodésique :	NAD 83 compatible avec le système mondial WGS 84
Projection cartographique :	Mercator transverse universelle (MTU), fuseau 16
Longitude d'origine :	72°15'
Latitude d'origine :	0°

Sources	
Données :	Ministère des Ressources naturelles et de la Faune, 2009
Géologie :	Laurin, A.F., Sharma, K.N.M. (1975) - RG 161
Topographie :	Ministère des Ressources naturelles et de la Faune, Direction de l'information géographique, 1996

Frontières	
-----	Frontière internationale
-----	Frontière interprovinciale ou interétatique
-----	Frontière Québec - Terre-Neuve-et-Labrador (cette frontière n'est pas définitive)

Sources		Réalisation	
Données :	Ministère des Ressources naturelles et de la Faune, 2009	Géologie :	Léopold Nadeau, Pierre Brouillette, Sylvie Lévesque, Emmanuel Gauthier, David Corrigan (1997) - CGC
Géologie :	Laurin, A.F., Sharma, K.N.M. (1975) - RG 161	Référence :	Laurin, A.F., Sharma, K.N.M. (1975) - RG 161
Topographie :	Ministère des Ressources naturelles et de la Faune, Direction de l'information géographique, 1996	Assistance technique :	Ruth Boivin, Pascal Levesseur
		Production :	Ministère des Ressources naturelles et de la Faune, GéoQuébec
		Diffusion :	Ministère des Ressources naturelles et de la Faune
		Le présent document n'a aucune portée légale © Gouvernement du Québec	

31P09



Compilation géologique - LA CROCHE

31P10



LÉGENDE STRATIGRAPHIQUE

PROVINCE DU GRENVILLE MÉSOPROTÉROZOÏQUE

- Anorthosite de Langellier
- mP1a Méta-anorthosite très déformée

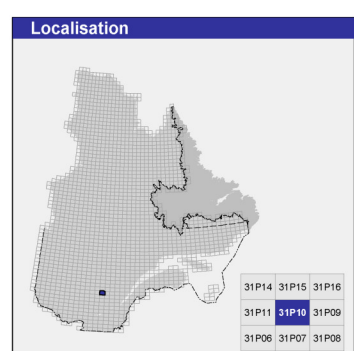
LÉGENDE LITHOLOGIQUE

MÉSOPROTÉROZOÏQUE

- I1Ka Granite à grain fin
- I1Kb Granite et granite gneissique
- I1Kc Granodiorite
- I1Ka L'alaskite se présente sous forme d'injections, de dykes et de sillons abondants, pegmatite et granite à grain fin
- I1PM1 Charnockite gneissique
- I2J Diorite
- I2Ka Dyke dioritique
- I1A Gabbro
- I1Kb Anorthosite
- I1Ka Gabbro anorthositique et gabbro
- I1 Suzorite
- I1 Périodite
- M11P7 Gneiss charnockitique
- M12a Paragneiss grenatifère à grain fin
- M12b Paragneiss à sillimanite
- M12c Paragneiss grenatifère à grain moyen
- M5 Gneiss quartzofeldspathique à hornblende-biotite
- M12a Quartzite et gneiss quartzeux
- M14 Roche carbonatée
- M16a Amphibolite et gneiss quartzofeldspathique à hornblende-biotite à grain moyen
- M22 Migmatite à grain moyen à grossier
- M22a Migmatite à grain fin à moyen

Les symboles et abréviations utilisés sur cette carte sont décrits dans la publication PRQ 2000-08 du ministère des Ressources naturelles et de la Faune.

31P10



Métadonnées

Surface de référence géodésique : Ellipsoïde GRS 80
 Système de référence géodésique : NAD 83 compatible avec le système mondial WGS 84
 Projection cartographique : Mercator transverse universelle (MTU), fuseau 18
 Longitude d'origine : 72°45'
 Latitude d'origine : 0°

Frontières

----- Frontière internationale
 - - - - - Frontière interprovinciale ou interétatique
 - - - - - Frontière Québec - Terre-Neuve-et-Labrador (cette frontière n'est pas définitive)

0 1 2 3 4 Km
 150 000

Sources

Données	Organisme	Année
Géologie	Ministère des Ressources naturelles et de la Faune, Géologie Québec	2009
Topographie	Ministère des Ressources naturelles et de la Faune, Direction de l'information géographique	1996

Réalisation

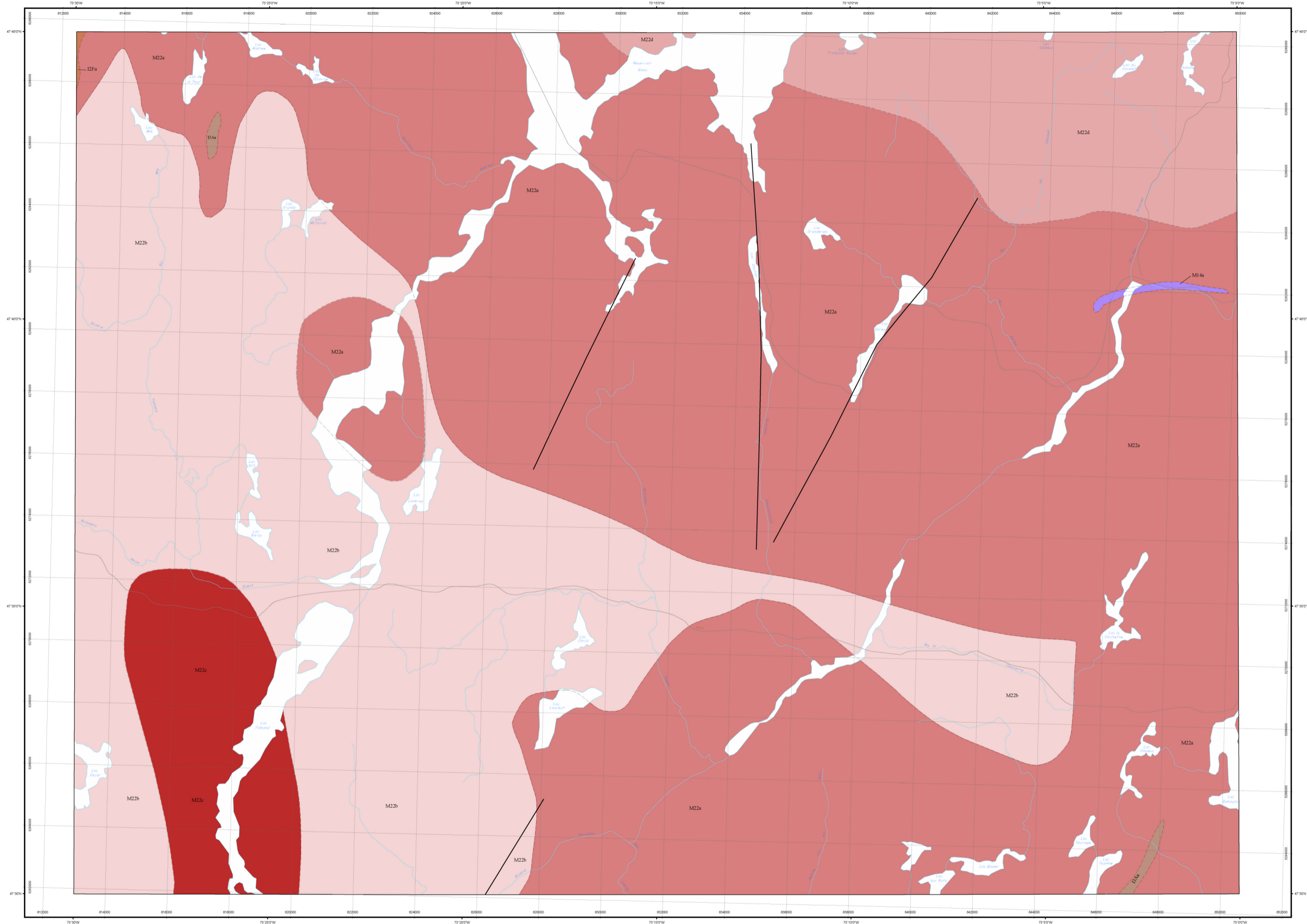
Compilation et modifications : Claude Hébert, Stéphane Dubou (2001)
 Référence : Rondot, J. (1964) : OPV 372
 Assistance technique : Luc Pinsonnaux, Gertrude Janssen

Production : Ministère des Ressources naturelles et de la Faune, Géologie Québec
 Diffusion : Ministère des Ressources naturelles et de la Faune
 Le présent document n'a aucune portée légale
 © Gouvernement du Québec

SIGÉOM
 Système d'information géographique du Québec

Compilation géologique - LAC FLAMAND

31P11



LÉGENDE LITHOLOGIQUE

PROVINCE DU GRENVILLE

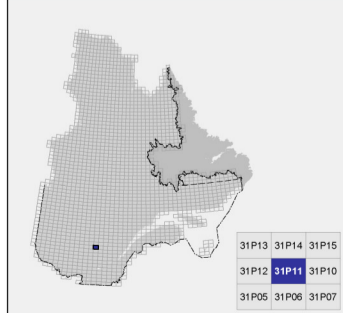
MÉSOPTÉROZOÏQUE

- M22c Monzonite et syénite à biotite et hornblende
- D14a Métagabbro et métagabbro anorthositique
- M14a Roches à carbonates et calco-silicatés
- M22a Migmatite charnockitique
- M22b Migmatite grise à biotite à grain moyen à grossier
- M22c Migmatite rose à grain grossier
- M22a Migmatite grise et rose à biotite et hornblende

Les symboles et abréviations utilisés sur cette carte sont décrits dans la publication PRQ 2000-05 du ministère des Ressources naturelles et de la Faune.

31P11

Localisation

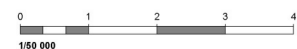


Métadonnées

Surface de référence géodésique : Ellipsoïde GRS 80
 Système de référence géodésique : NAD 83 compatible avec le système mondial WGS 84
 Projection cartographique : Mercator transverse universelle (MTU), fuseau 18
 Longitude d'origine : 73°15'
 Latitude d'origine : 0°

Frontières

----- Frontière internationale
 - - - - - Frontière interprovinciale ou interétatique
 - - - - - Frontière Québec - Terre-Neuve-et-Labrador
 (cette frontière n'est pas définitive)



Sources

Données	Organisme	Année
Géologie	Ministère des Ressources naturelles et de la Faune, Géologie Québec	2009
Topographie	Ministère des Ressources naturelles et de la Faune, Direction de l'information géographique	1996

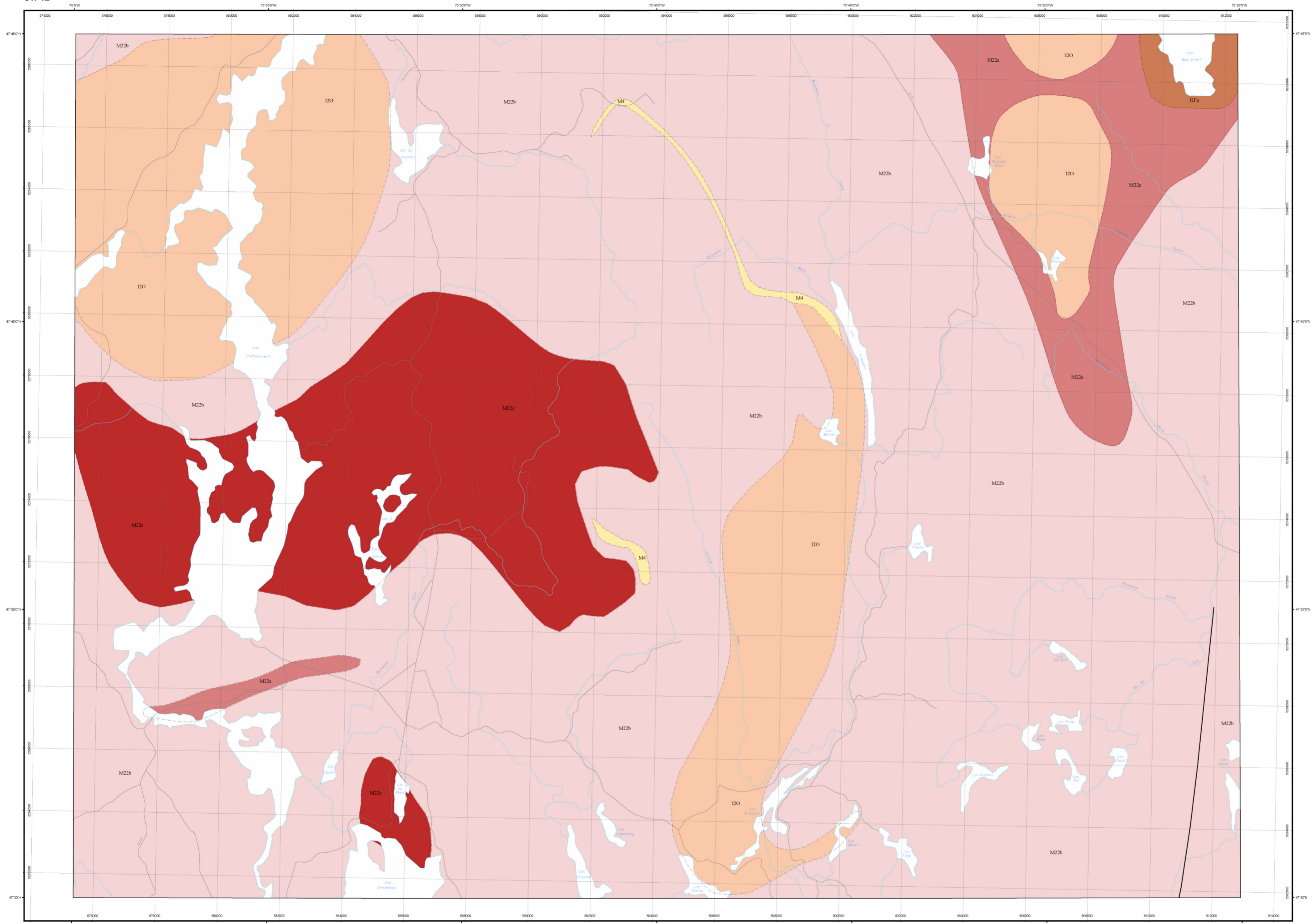
Réalisation

Compilation et modifications :	Michel Hocq, Stéphane Dufour (2001)
Référence :	Rondot, J. (1978) - DPU 594
Assistance technique :	Pascal Martel, Gertrude Janssen

Production : Ministère des Ressources naturelles et de la Faune, Géologie Québec
 Diffusion : Ministère des Ressources naturelles et de la Faune
 Le présent document n'a aucune portée légale
 © Gouvernement du Québec

Compilation géologique - LAC CHATEAUVERT

31P12



LÉGENDE LITHOLOGIQUE

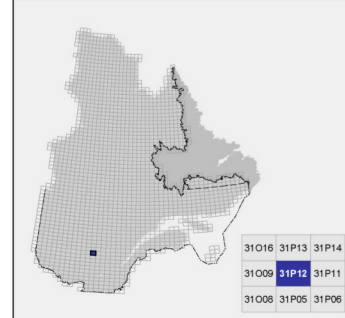
PROVINCE DU GRENVILLE

MÉSOPTÉROZOÏQUE

- I21a Monzonite et syénite à biotite et hornblende
- I20 Mangérite
- M4 Paragneiss à sillimanite et grenat
- M22a Migmatite charnockitique
- M22b Migmatite grise à biotite à grain moyen à grossier
- M22c Migmatite rose à grain grossier

Les symboles et abréviations utilisés sur cette carte sont décrits dans la publication PRO 2000-08 du ministère des Ressources naturelles et de la Faune.

Localisation



Métadonnées

Surface de référence géodésique : Ellipsoïde GRS 80
 Système de référence géodésique : NAD 83 compatible avec le système mondial WGS 84
 Projection cartographique : Mercator transverse universelle (MTU), fuseau 18
 Longitude d'origine : 73°42'
 Latitude d'origine : 0°

Frontières

----- Frontière internationale
 - - - - - Frontière interprovinciale ou interétatique
 - - - - - Frontière Québec - Terre-Neuve-et-Labrador
 (cette frontière n'est pas définitive)



Sources

Données	Organisme	Année
Géologie	Ministère des Ressources naturelles et de la Faune, Géologie Québec	2009
Topographie	Ministère des Ressources naturelles et de la Faune, Direction de l'information géographique	1996

Réalisation

Compilation et modifications : Michel Hocq, Stéphane Dufour (2001)
 Références : Rondot, J. (1975) - DNV 594
 Assistance technique : Pascale Marfel, Gertrude Janssen

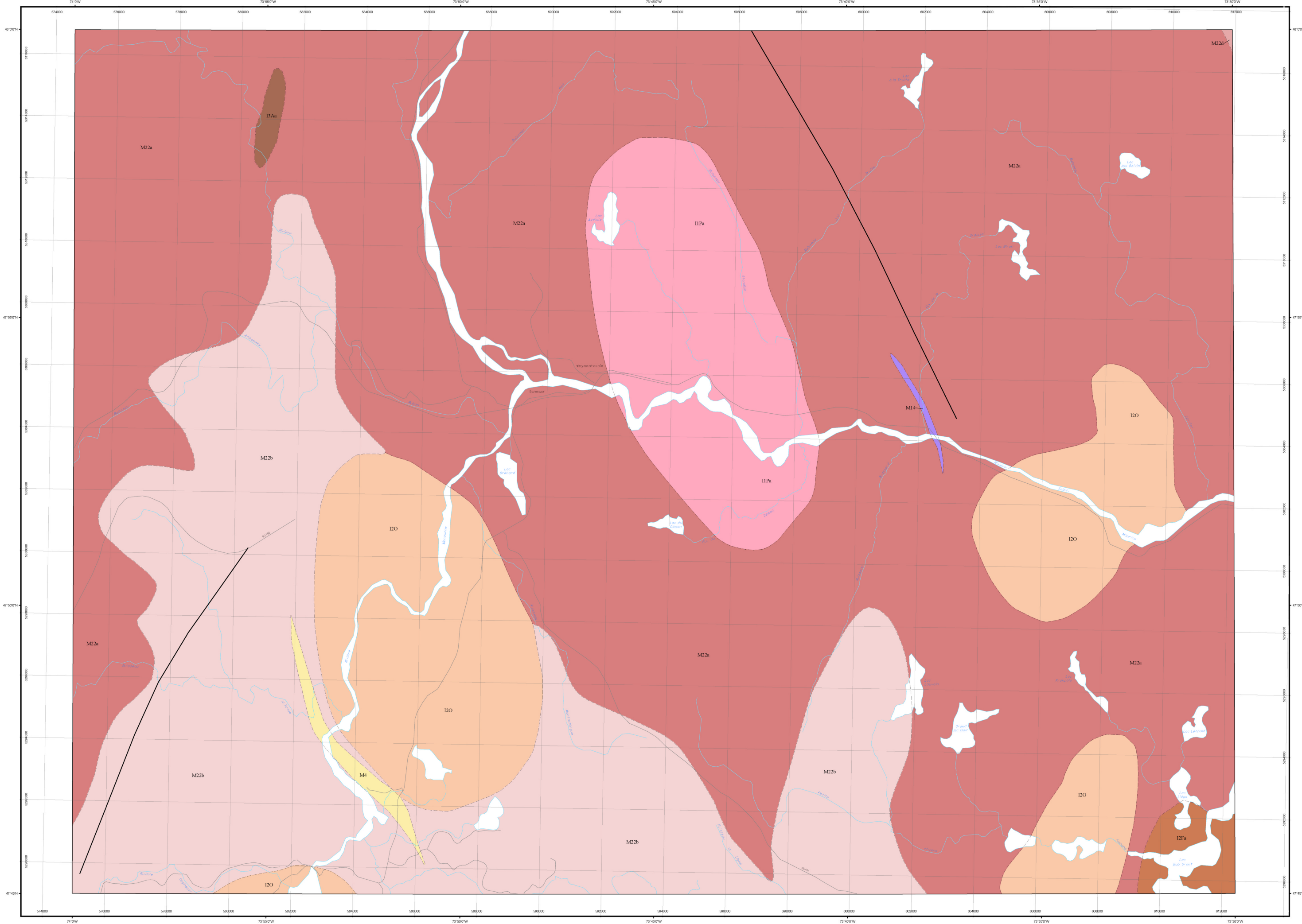
Production : Ministère des Ressources naturelles et de la Faune, Géologie Québec
 Diffusion : Ministère des Ressources naturelles et de la Faune
 Le présent document n'a aucune portée légale
 © Gouvernement du Québec

31P12



Compilation géologique - SANMAUR

31P13



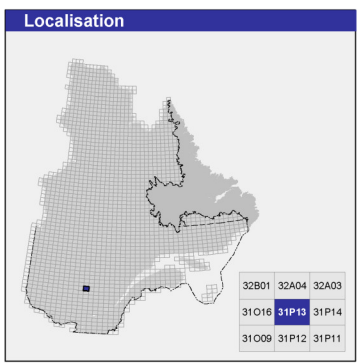
LÉGENDE LITHOLOGIQUE

PROVINCE DU GRENVILLE
MÉSOPROTÉROZOÏQUE

- I1Pa Charnockite et opalite
- I2Fa Monzonite et syénite à biotite et hornblende
- I20 Mangerite
- I3Aa Métagabbro et roches ultramafiques
- M4 Paragneiss à sillimanite et grenat
- M14 Roches calcosilicatées et à carbonates
- M22a Migmatite charnockitique
- M22b Migmatite grise à biotite à grain moyen à grossier
- M22c Migmatite grise et rose à biotite et hornblende

Les symboles et abréviations utilisés sur cette carte sont décrits dans la publication PRO 2000-09 du ministère des Ressources naturelles et de la Faune.

31P13



Métadonnées

Surface de référence géodésique : Élipsoïde GRS 80
 Système de référence géodésique : NAD 83 compatible avec le système mondial WGS 84
 Projection cartographique : Mercator transverse universelle (MTU), fuseau 18
 Longitude d'origine : 73°45'
 Latitude d'origine : 0°

Frontières

----- Frontière internationale
 - - - - - Frontière interprovinciale ou interétatique
 - - - - - Frontière Québec - Terre-Neuve-et-Labrador (cette frontière n'est pas définitive)



Sources

Données	Organisme	Année
Géologie	Ministère des Ressources naturelles et de la Faune, Géologie Québec	2009
Topographie	Ministère des Ressources naturelles et de la Faune, Direction de l'information géographique	1996

Réalisation

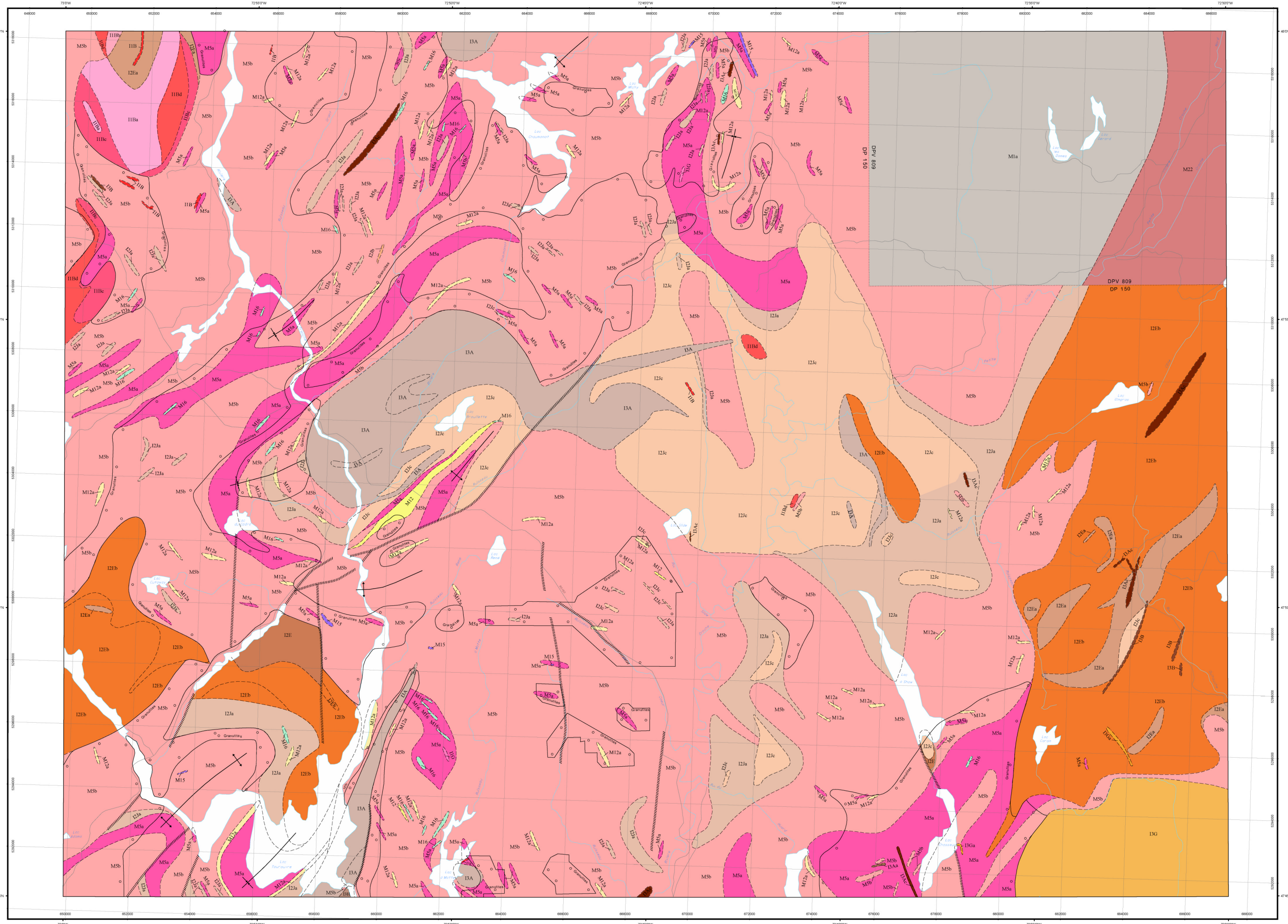
Compilation et modifications : Michel Hoq, Stéphane Dufour (2001)
 Référence : Rondot, J. (1978) - DPV 594
 Assistance technique : Pascale Martel, Pascal Levasseur

Production : Ministère des Ressources naturelles et de la Faune, Géologie Québec
 Diffusion : Ministère des Ressources naturelles et de la Faune
 Le présent document n'a aucune portée légale
 © Gouvernement du Québec



Compilation géologique - LAC CHAUMONOT

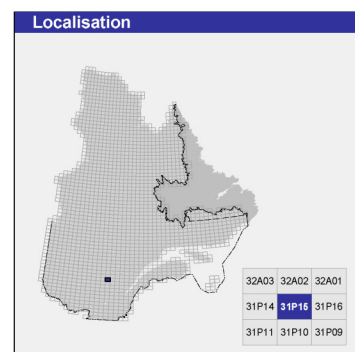
31P15



LÉGENDE LITHOLOGIQUE

- MÉSOPROTÉROZOÏQUE**
- I1B Granite
 - I1Ba Granite rose porphyrique
 - I1Bb Granite rose gneissique
 - I1Bc Granite rose avec enclaves
 - I1Bd Granite rose
 - I1G Dykes et sillons de pegmatite
 - I2a Monzonite quartzifère rose
 - I2Ba Monzonite quartzifère verte
 - I2Bb Monzonite quartzifère porphyrique et oeilée
 - I2Bc Diorite et métadiorite hybride à gneiss dioritique
 - I2Bd Diorite et métadiorite avec enclaves
 - I2c Diorite et métadiorite
 - I3A Gabbro
 - I3Ba Métagabbro
 - I3B Dykes et sillons de gabbro
 - I3C Dykes et sillons de diabase/dolérite
 - I3D Anorthosite blanche
 - I3E Dykes et sillons d'anorthosite blanche
 - I3F Anorthosite gabbroïque
 - M1a Gneiss gris à quartz-plagioclase-biotite et/ou hornblende, homogène à bien rubané; des gneiss associés riches en hornblende et/ou biotite; des amphibolites
 - M1b Gneiss quartzofeldspathique à hornblende et biotite
 - M1c Gneiss quartzofeldspathique à biotite et hornblende
 - M12 Quartzite
 - M12a Quartzite impur
 - M13 Calcaire à carbonate-pyroxène
 - M16 Amphiboïte
 - M22 Migmatite

Les symboles et abréviations utilisés sur cette carte sont décrits dans la publication PPO 2000-05 du ministère des Ressources naturelles et de la Faune.



Métadonnées

Surface de référence géodésique : Ellipsoïde GRS 80
 Système de référence géodésique : NAD 83 compatible avec le système mondial WGS 84
 Projection cartographique : Mercator transverse universelle (MTU), fuseau 18
 Longitude d'origine : 72°45'
 Latitude d'origine : 0°

Frontières

----- Frontière internationale
 - - - - - Frontière interprovinciale ou interstaté
 - - - - - Frontière Québec - Terre-Neuve-et-Labrador (cette frontière n'est pas définitive)

0 1 2 3 4 Km
 1:60 000

Sources

Données	Organisme	Année
Géologie	Ministère des Ressources naturelles et de la Faune, Géologie Québec	2009
Topographie	Ministère des Ressources naturelles et de la Faune, Direction de l'information géographique	1996

Réalisation

Compilation et modifications : Claude Hébert, Stéphane Dufour (2000)
 Références : Avramtchev, L. et Piché, G. (1981) - DPV 809 Newham, W. D. N. (1964) - DP 150
 Assistance technique : Patrick St-Hilaire, Gertrude Janssen

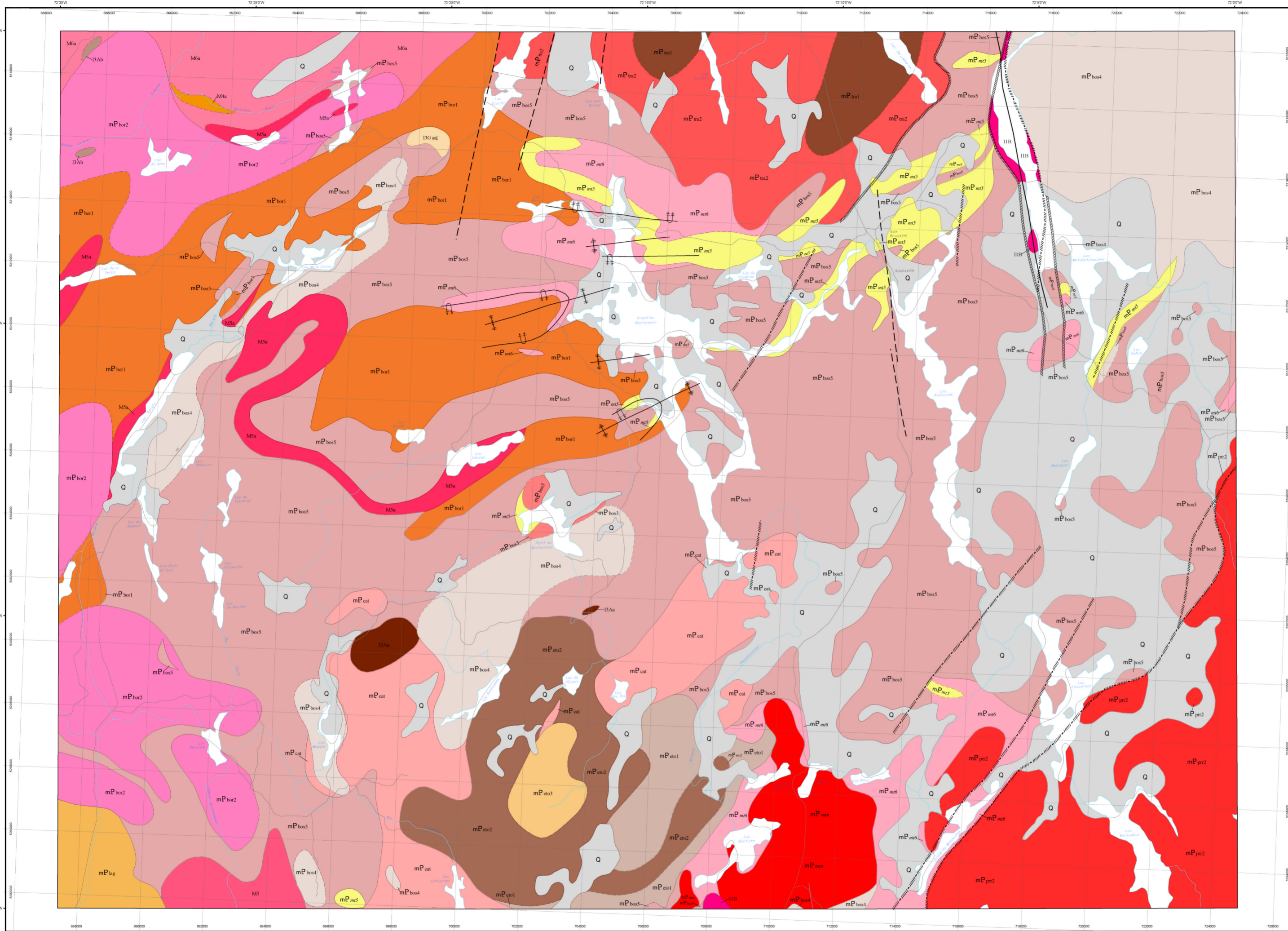
Production : Ministère des Ressources naturelles et de la Faune, Géologie Québec
 Diffusion : Ministère des Ressources naturelles et de la Faune
 Le présent document n'a aucune portée légale
 © Gouvernement du Québec

31P15



Géologie - GRAND LAC BOSTONNAIS

31P16



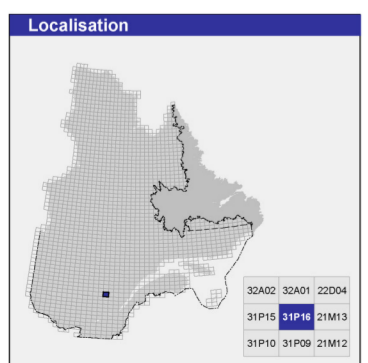
LÉGENDE STRATIGRAPHIQUE

- QUATÉNAIRE**
- Q Tillis et sables et graviers fluvioglacière
- MÉSOPROTÉROZOÏQUE**
- Granite de Summit**
- mP_{grs1} Granite rose à grain moyen à grossier
- Suite de Rivière-à-Pierre**
- mP_{rvp} Monzonite et granite porphyriques avec 30 à 50% de phénocristaux de feldspath potassique, à grain grossier, avec orthopyroxène, hornblende et biotite. La structure de la roche varie de massive, foliée, gneissique, ou localement mylonitique
- Granite de Lac Catherine**
- mP_{lca} Monzonite et granite avec 30 à 50% de phénocristaux de feldspath potassique, à grain grossier, avec orthopyroxène, hornblende et biotite. La structure de la roche varie de massive à gneissique, localement mylonitique
- Suite de Lac Étiole**
- mP_{lce} Anorthosite noire à grain grossier
 - mP_{lcl} Gabbro leucocrate et anorthosite noire à grains grossiers, localement pegmatitique
 - mP_{lcl1} Gabbro à grain fin à moyen, localement lité, avec des lentilles, de dimension inconnue, de magnétite à ilimérite
- Suite de Lac Travers**
- mP_{lct} Granite de Lac Travers avec 10 à 30% de phénocristaux de feldspath potassique, à grain moyen à grossier, avec hornblende et biotite, de massif à fortement déformé en bordure, contient également des enclaves de métadiorite, de paragneiss et d'amphibolite
 - mP_{lct1} Gabbro, monzogabbro et monzonite à pyroxène avec magnétite et hornblende, à grain moyen à grossier, massif à fortement déformé. Ces roches mafiques sont associées à une forte anomalie magnétique régionale
- Suite de Lac Borgia**
- mP_{lcb} Granite rose-gris à grain moyen à grossier, avec hornblende, biotite et magnétite, de développé. Niveaux lenticulaires, d'épaisseur centimétrique à métrique, de méso-pyroxénite grenatifère et de magnétite grenatifère
 - mP_{lcb1} Monzonite brunâtre à rose, localement avec phénocristaux de feldspath potassique et de plagioclase, à hornblende, biotite et localement des cristaux reliques d'orthopyroxène. La monzonite passe graduellement à un granite rose, localement grisâtre, à grain grossier, à biotite et hornblende. La structure varie de massive à gneissique, localement ocellée
- Anorthosite de Langellier**
- mP_{lan} Méta-anorthosite, généralement gneissique, avec localement une structure de type LS bien développée. Niveaux lenticulaires, d'épaisseur centimétrique à métrique, de méso-pyroxénite grenatifère et de magnétite grenatifère
- Complexe de La Bostonnais**
- mP_{lbt} Roches intrusives non subdivisées comprenant de la diorite, de la granodiorite, localement du gabbro et du granite, à grain moyen à grossier; massifs à gneissiques, localement mylonitiques; contient des niveaux de gneiss quartzofeldspathique à hornblende, de paragneiss et de granulite rubané. Peut contenir également de 10 à 25% d'injections granitiques et pegmatitiques, localement mylonitisées
 - mP_{lbt1} Métagabbro avec moins de 30% de diorite, massif à gneissique, à grain moyen à grossier; localement, avec 10 à 25% de granite à phénocristaux d'orthose et injecté de veines et de dykes de granite rose à grain fin et de pegmatite
 - mP_{lbt2} Diorite quartzifère, tonalite et granodiorite gneissique, d'aspect hétérogène, à grain moyen à grossier, à hornblende et biotite, avec un rubanement métamorphique transposé
- Groupe de Montauban**
- mP_{lms} Gneiss quartzofeldspathique, généralement migmatitisé, à biotite, localement grenatifère, avec des niveaux, d'épaisseur variable, de paragneiss à grenat et sillimanite, de gneiss quartzofeldspathique gris à hornblende et biotite et d'amphibolite. Localement, cette unité est interfoliée avec de la diorite et de la tonalite gneissiques (mP_{lbt}), à hornblende et biotite et granitiques à biotite. Ces roches sont injectées par 10 à 40% de veines et dykes de granite et de pegmatite
 - mP_{lms1} Paragneiss à grenat et biotite, paragneiss à sillimanite et grenat et gneiss quartzofeldspathique rose à biotite avec des horizons d'épaisseur décimétrique à décimétrique d'amphibolite, de gneiss rubané à hornblende et de gneiss calcosillicite. Ces unités sont généralement migmatitisées avec 10 à 40% de leucosomes granitiques

LÉGENDE LITHOLOGIQUE

- MÉSOPROTÉROZOÏQUE**
- IIIH Granite rose à phénocristaux de feldspath déformé
 - IIIH Gabbro, massif à folié, à magnétite et métamorphisé. Recoupé par des veines de granite
 - IIIAb Métagabbro folié à gneissique, grain moyen à grossier, à hornblende et biotite, il peut contenir de 10 à 20% de niveaux de diorite gneissique à hornblende et de 10 à 30% d'injections de granite
 - IIIAb Méta-anorthosite blanche, recristallisée, à grain moyen, à hornblende et biotite, avec reliques d'orthopyroxène, localement avec des porphyroclastes de labradorite, foliés à gneissiques. Contient environ 25% de lentilles ou boudins de métagabbro noritique porphyroclastique, à hornblende avec des noyaux de pyroxène. Localement, le métagabbro est pegmatitique. Ces roches sont recoupées par des veines de granite rose à biotite
 - MSI Orthogneiss granitique avec une pelite et cassure fraîche roses, à grain fin à moyen, avec moins de 10% de biotite; généralement ocellée, localement mylonitique avec des rubans de quartz; fabriques planaire et linéaire bien développée
 - MSa Paragneiss, d'aspect rubané, à biotite et sillimanite, à grain fin, avec porphyroblastes de grenat; veines de granite rose leucocrate
 - MSa Gneiss quartzofeldspathique à biotite, avec ou sans hornblende, localement avec des niveaux de gneiss à hornblende et d'amphibolite
 - MSa Gneiss granitique à biotite, à grain fin, avec des niveaux de dimensions variables de paragneiss à biotite avec ou sans grenat; injectés de granite leucocrate rose à biotite
- Les symboles et abréviations utilisés sur cette carte sont décrits dans la publication PRO 2000-08 du ministère des Ressources naturelles et de la Faune.

31P16



Métadonnées

Surface de référence géodésique : Élipsoïde GRS 80
 Système de référence géodésique : NAD 83 compatible avec le système mondial WGS 84
 Projection cartographique : Mercator transverse universelle (MTU), fuseau 18
 Longitude d'origine : 72°19'
 Latitude d'origine : 0°

Frontières

----- Frontière internationale
 - - - - - Frontière interprovinciale ou interétatique
 - - - - - Frontière Québec - Terre-Neuve-et-Labrador (cette frontière n'est pas définitive)

0 1 2 3 4 Km
 1:50 000

Sources

Données	Organisme	Année
Géologie	Ministère des Ressources naturelles et de la Faune, Géologie Québec	2009
Topographie	Ministère des Ressources naturelles et de la Faune, Direction de l'information géographique	1996

Réalisation

Géologie : Serge Perraault (1992)
 Assistance technique : Patrick Olivier, Pascal Levesseur

Production : Ministère des Ressources naturelles et de la Faune, Géologie Québec
 Diffusion : Ministère des Ressources naturelles et de la Faune
 Le présent document n'a aucune portée légale
 © Gouvernement du Québec

