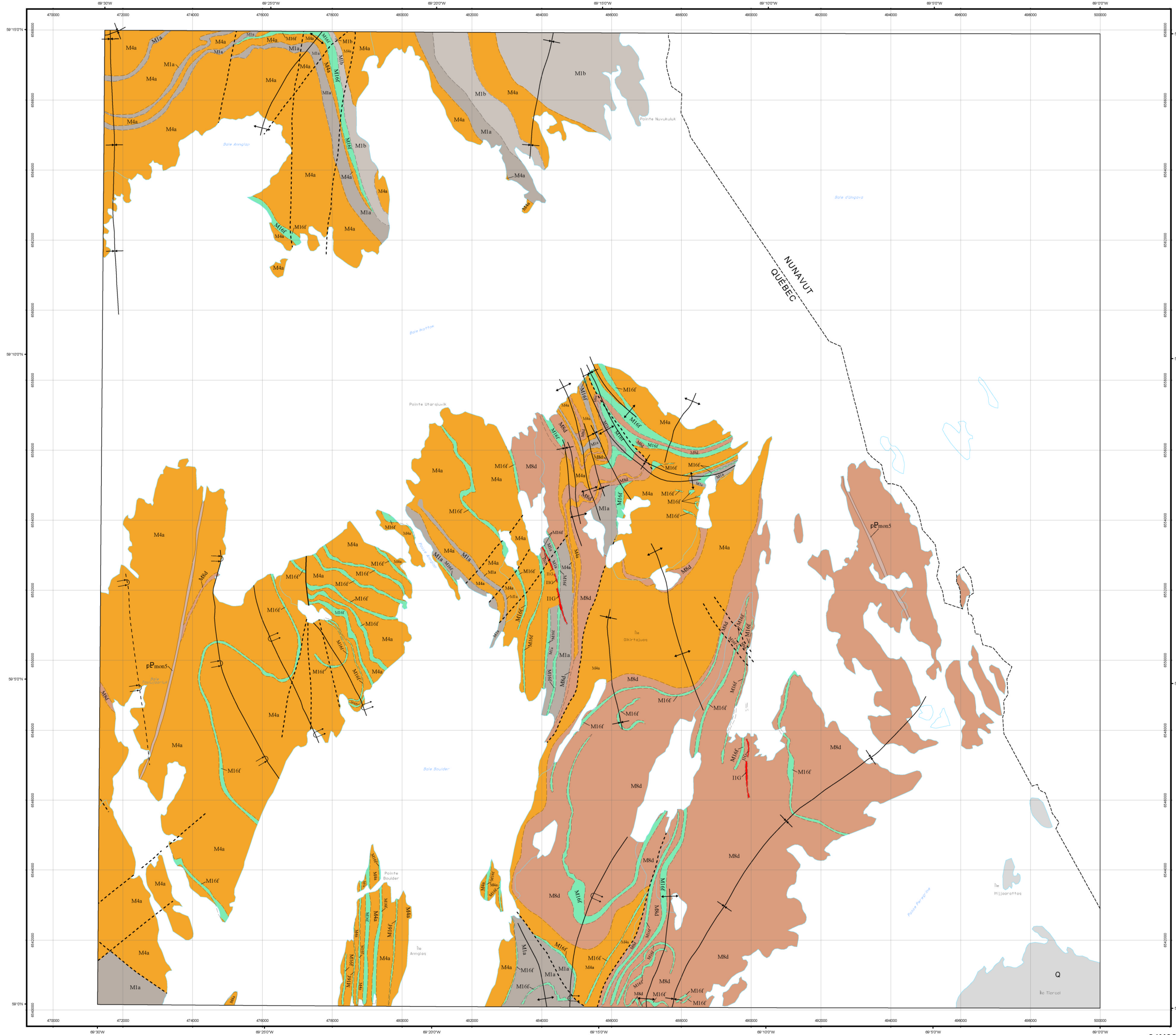


Compilation géologique - IKATTOK BAY

24N03



LÉGENDE STRATIGRAPHIQUE¹

QUATERNAIRE

Q : Sable, gravier, silt, till

OROGÈNE DU NOUVEAU-QUÉBEC

PALÉOPROTÉROZOÏQUE

Filons-couches de Montagnais

pPmms5 : Gabbro quartzifère, diorite quartzifère, granophyre

LÉGENDE LITHOLOGIQUE

ARCHÉEN ET PALÉOPROTÉROZOÏQUE

M1 : Pegmatite

M16f : Amphibolite quartzifère granulaire, friable; amphibolite grenatifère

M8d : Schiste à grenat et hornblende; schiste à grain fin à quartz, hornblende et biotite, bandes minces de magnétite et quartzite; zones de cisaillement rouillées

M4a : Paragneiss siliceux; gneiss à biotite, plagioclase et quartz; gneiss à hornblende; gneiss à gros grains; gneiss à bandes roses et à biotite siliceuse

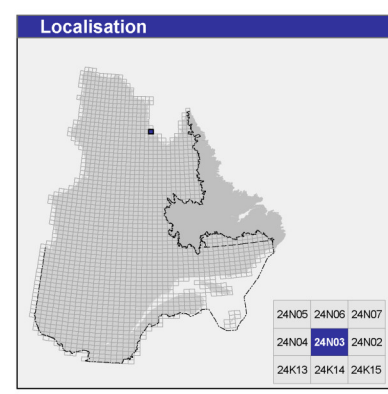
M1b : Gneiss à grenat, hornblende, biotite, plagioclase

M1a : Gneiss oeilé; gneiss à microcline, quartz, plagioclase et biotite

¹ La nomenclature stratigraphique utilisée pour la Fosse du Labrador est celle recommandée par Clark et Wares (2004, MM 2004-01). Cette nomenclature incorpore des changements aux noms et à la constitution des groupes stratigraphiques.

Les symboles et abréviations utilisés sur cette carte sont décrits dans la publication PRQ 2000-05 du ministère des Ressources naturelles et de la Faune.

24N03



Métadonnées

Surface de référence géodésique : Ellipsoïde GRS 80

Système de référence géodésique : NAD 83 compatible avec le système mondial WGS 84

Projection cartographique : Mercator transverse universelle (MTU), fuseau 19

Longitude d'origine : 69°15'

Latitude d'origine : 0°

Frontières

----- Frontière internationale

----- Frontière interprovinciale ou interétatique

----- Frontière Québec - Terre-Neuve-et-Labrador (cette frontière n'est pas définitive)

0 1 2 3 4 Km
1:50 000

Sources

Données	Organisme	Année
Géologie :	Ministère des Ressources naturelles et de la Faune, Géologie Québec	2008
Topographie :	Ministère des Ressources naturelles et de la Faune, Direction de l'information géographique	1996

Réalisation

Compilations et modifications : Chantal Blodeau (1998), Tom Clark (1998), Joanne Nadeau (2007)

Références : Avramchev, L., Clark, T., Marcoux, P., Bélanger, M., Wilson, C. (1990) - DV 64-01
Clark, T., Wares, R. (2004) - MM 2004-01
Goff, D.P. (1962) - RP 442

Assistance technique : Gertrude Janssen

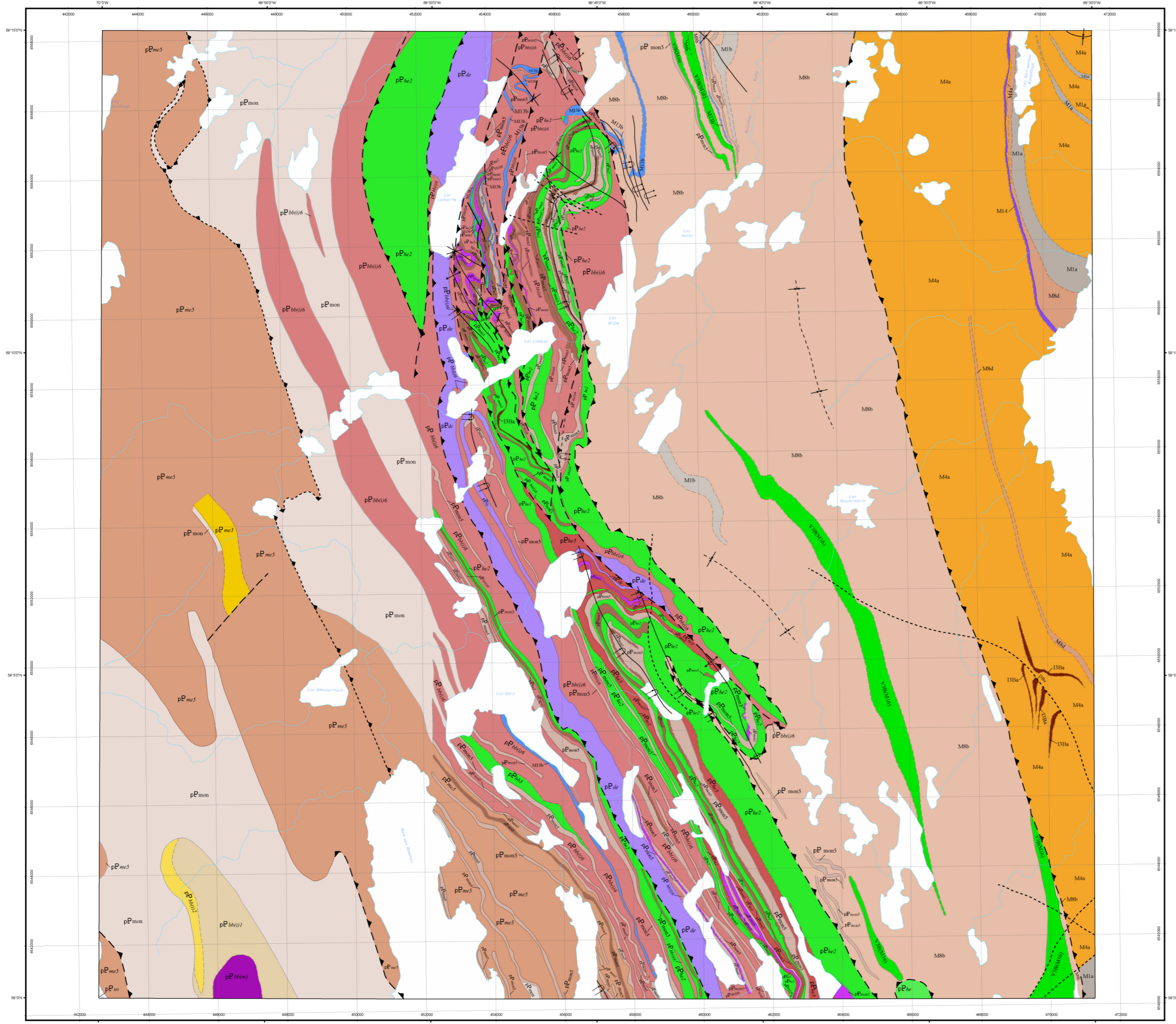
Production : Ministère des Ressources naturelles et de la Faune, Géologie Québec

Diffusion : Ministère des Ressources naturelles et de la Faune

Le présent document n'a aucune portée légale
© Gouvernement du Québec



Compilation géologique - LAC VOLTZ



LÉGENDE STRATIGRAPHIQUE ¹

- OROGÈNE DU NOUVEAU-QUÉBEC**
PALÉOPROTÉROZOÏQUE
- Filons-couches de Montagnais**
- pP_mec Non subdivisé : gabbro et schiste à chlorite et actinote ; l'unité peut contenir des volcanites et du mudrock appartenant au Supergroupe de Kaniapiskau
 - pP_mec1 Gabbro quartzifère, diorite quartzifère, granophyre
 - pP_mec2 Gabbro glomérophyrique (tacheté), gabbro porphyrique
 - pP_mec3 Péridotite, péridotite feldspathique, filons-couches riches en olivine
- Supergroupe de Kaniapiskau**
- Groupe de Koksoak**
- Formation d'Helancourt**
- pP_hel Non subdivisé : basalte, un peu de tuf et de brèche, interlits de mudrock
 - pP_hel1 Mudrock, localement pyriteux
 - pP_hel2 Basalte massif
- Formation de Baby (indéterminé)**
- pP_bab Basalte, tuf
- Membre moyen**
- pP_fmoy Formation de fer : faciès silico-carbonaté, carbonaté et sulfuré
- Membre inférieur (Larch River)**
- pP_fmoy1 Schiste micacé et localement grenatifère, interlits de quartzite
 - pP_fmoy2 Grès quartzifère, quartzite, conglomérat, ardoise
 - pP_fmoy3 Mudstone, siltite, grès, grauwacke, phyllade, schiste micacé
- Groupe de Ferriman**
- Formation de Menihék**
- pP_meh Schiste péritite à biotite, muscovite, chlorite et grenat
 - pP_meh1 Quartzite, arénite quartzreuse et conglomérat
- Formation de Sokoman**
- pP_sok Non subdivisé : formation de fer, chert; peut inclure pPru
- Groupe d'Attikamagen**
- Formation de Denault (Formation d'Abner)**
- pP_den Dolomite, dolomite gréseuse, grès dolomitique, mudrock, conglomérat

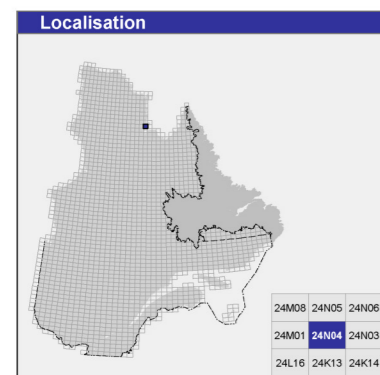
LÉGENDE LITHOLOGIQUE

ARCHÉEN ET PALÉOPROTÉROZOÏQUE

- Mec Diabase, gabbro, amphibolite
- Mec1 Métabasalte
- M14 Roches calcosilicatées
- M13b Marbre à diopside, schiste calcaireux
- M14a Schiste à grenat et hornblende; schiste à grain fin à quartz, hornblende et biotite; bandes minces de magnétite et quartzite; zones de cisaillement rouillées
- M18 Schiste à biotite; schiste chloriteux; schiste à quartz, muscovite, biotite et plagioclase; schiste quartziteux
- M4a Paragneiss siliceux; gneiss à biotite, plagioclase et quartz; gneiss à hornblende; gneiss à gros grains; gneiss à bandes roses et à biotite siliceuse
- M1b Gneiss rubané à orthose, quartz et biotite à grain moyen
- M1a Gneiss oeilé; gneiss à microcline, quartz, plagioclase et biotite

¹ La nomenclature stratigraphique utilisée pour la Fosse de Labrador est celle recommandée par Clark et Vares (2004, MM 2004-01). Cette nomenclature incorpore des changements aux noms et à la constitution des groupes stratigraphiques.

Les symboles et abréviations utilisés sur cette carte sont décrits dans la publication PRO 2000-06 du ministère des Ressources naturelles et de la Faune.



Métadonnées

Surface de référence géodésique : Ellipsoïde GRS 80
 Système de référence géodésique : NAD 83 compatible avec le système mondial WGS 84
 Projection cartographique : Mercator transverse universelle (MTU), fuseau 19
 Longitude d'origine : 69°45'
 Latitude d'origine : 0°

Frontières

--- Frontière internationale
 - - - Frontière interprovinciale ou interatlatique
 --- Frontière Québec - Terre-Neuve et Labrador (cette frontière n'est pas définitive)



Sources

Données

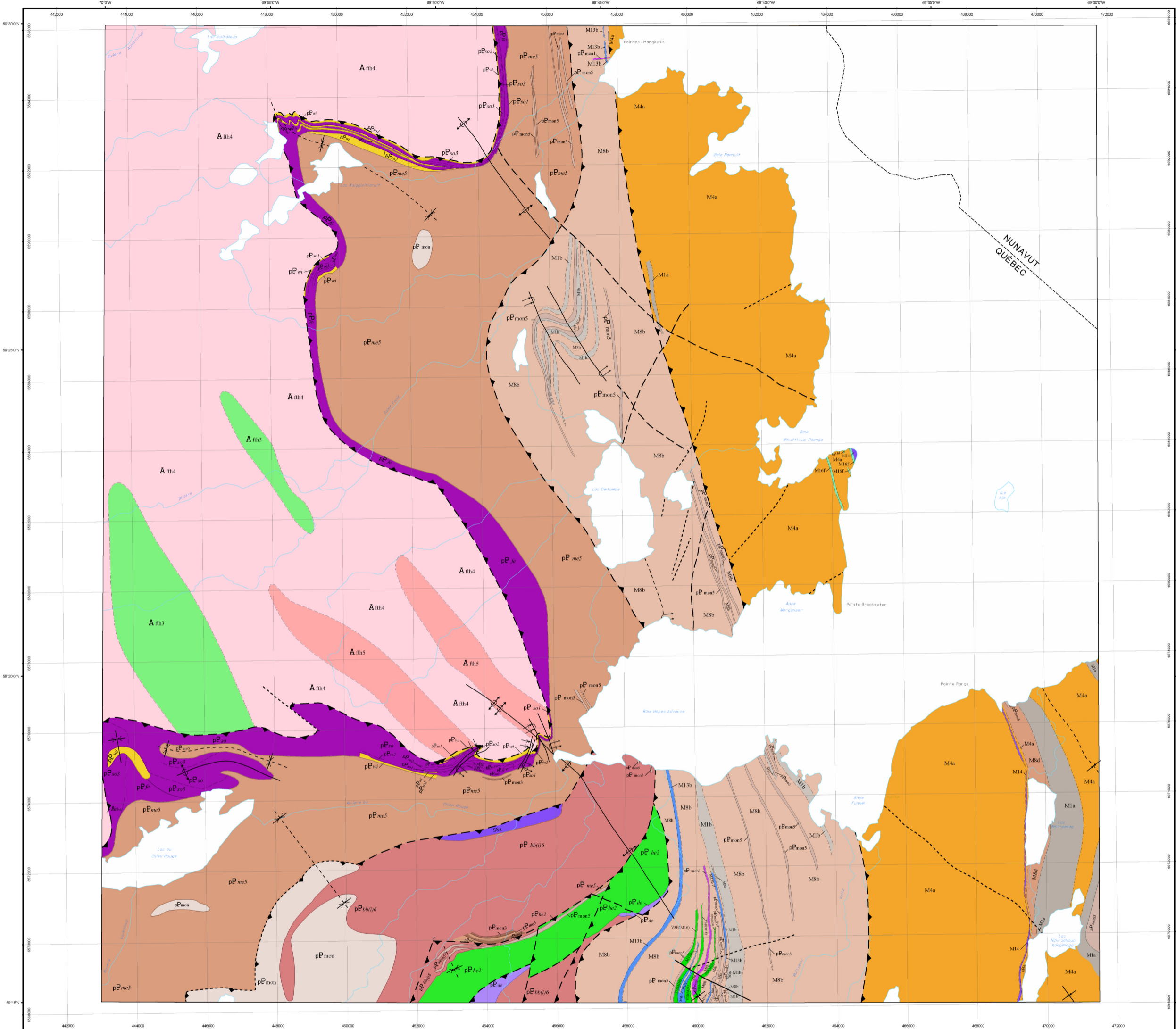
Organisme	Année
Géologie : Ministère des Ressources naturelles et de la Faune, Géologie Québec	2008
Topographie : Ministère des Ressources naturelles et de la Faune, Direction de l'information géographique	1996

Réalisation

Compilations et modifications : Chantal Blodeau (1998), Tom Clark (1998-2006), Joanne Nadeau (2006)
 Références : Avramtchev, L., Clark, T., Marcoux, P., Bélanger, M., Wilson, C. (1960) - DV 84-01
 Béland, J. (1965) - RG 111
 Clark, T., Vares, R. (2004) - MM 2004-01
 Friedman, R., et Philpotts, J.A. (1958) - DP 049
 Goss, D.P. (1962) - RP 442
 Sauvé, P. (1959) - RP 359
 Assistance technique : Lucette Beapré Marcoux, Gertrude Janssen
 Production : Ministère des Ressources naturelles et de la Faune, Géologie Québec
 Diffusion : Ministère des Ressources naturelles et de la Faune
 Le présent document n'a aucune portée légale
 © Gouvernement du Québec

Compilation géologique - AUPALUK

24N05



24N05

LÉGENDE STRATIGRAPHIQUE¹

OROGÈNE DU NOUVEAU-QUÉBEC PALÉOPROTÉROZOÏQUE

- Filons-couches de Montagnais**
- pP_{mc5} Non subdivisé : gabbro et schiste à chlorite et actinote : l'unité peut contenir des volcanites et du mudrock appartenant au Supergroupe de Kaniapiskau
 - pP_{mc3} Gabbro quartzifère, diorite quartzifère, granophyre
 - pP_{mc4} Gabbro glomérophyrique (tacheté), gabbro porphyrique
 - pP_{mc1} Périodite, périodite feldspathique, filons-couches riches en olivine
- Supergroupe de Kaniapiskau**
- Groupe de Koksoak**
- Formation d'Heilancourt**
- pP_{he} Basalte massif
- Formation de Baby**
- pP_{ba} Schiste micacé et localement grenatifère, interlits de quartzite
- Groupe de Ferriman**
- pP_{fi} Non subdivisé : formation de fer, mudrock, siltite, grès
- Formation de Menibek**
- pP_{me} Schiste pélicite à biotite, muscovite, chlorite et grenat
- Formation de Sokoman**
- pP_{so} Non subdivisé : formation de fer, chert; peut inclure pPru
 - pP_{so1} Formation de fer, faciès carbonaté
 - pP_{so2} Formation de fer, faciès silico-carbonaté
 - pP_{so3} Formation de fer, faciès oxydé
- Formation de Wishart**
- pP_{wi} Grès quartzifères, subarkose, conglomérat, quartzite
- Groupe d'Attikamagen**
- Formation de Denault (Formation d'Abner)**
- pP_{da} Dolomie, dolomie gréseuse, grès dolomitique, mudrock, conglomérat

PROVINCE DU SUPÉRIEUR

ARCHÉEN

DOMAINE DE DOUGLAS HARBOUR

- Suite de Faribault-Thury**
- Ath3 Granodiorite et granite à biotite et hornblende, massifs ou foliés : l'unité contient entre 1 % et 25 % de mobilisat felsique et < 5 % d'enclaves mafiques
 - Ath4 Tonalite gneissique ou foliée à hornblende et biotite; la tonalite est intercalée avec des phases dioritiques, trondhémiques, granodioritiques et granitiques; les roches de l'unité contiennent entre 5 et 50 % de mobilisat felsique et entre 5 et 25 % d'enclaves mafiques
 - Ath5 Métabasalte, gneiss mafique à hornblende, plagioclase + grenat + biotite + clinopyroxène; des reliques de textures volcaniques (cousins, lapillis et blocs) sont localement préservées. Unité peut contenir de petites quantités d'ultramafiques (volcanites ou filons-couches), de paragneiss, de marbre et de formation de fer

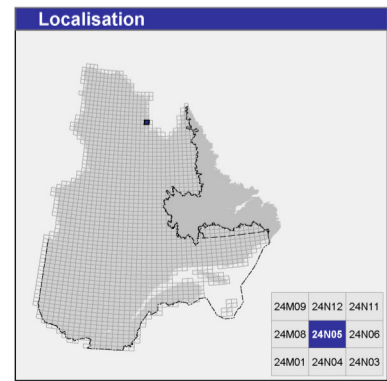
LÉGENDE LITHOLOGIQUE

ARCHÉEN ET PALÉOPROTÉROZOÏQUE

- M16f Amphibolite quartzifère granulaire, friable, amphibolite grenatifère
- M4a Roches calcosilicatées
- M13b Marbre à diopside, schiste calcareux
- M4d Schiste à grenat et hornblende, schiste à grain fin à quartz, hornblende et biotite et bandes minces de magnétite et quartzite, zones de cisaillement rouillées
- M5b Schiste à biotite, schiste chloriteux, schiste à quartz, muscovite, biotite et plagioclase, schiste quartzifère
- M4a paragneiss siliceux, gneiss à biotite, plagioclase et quartz, gneiss à hornblende, gneiss à gros grains, gneiss à bandes roses et à biotite siliceuse
- M1b Gneiss rubané à orthose, quartz et biotite à grain moyen
- M1a Gneiss ocellé, gneiss à microcline, quartz, plagioclase et biotite
- SS4 Dolomie, dolomie gréseuse, grès dolomitique, mudrock, chert
- M16f Métabasalte

¹ La nomenclature stratigraphique utilisée pour la Fosse du Labrador est celle recommandée par Clark et Wares (2004, MM 2004-01). Cette nomenclature incorpore des changements aux noms et à la constitution des groupes stratigraphiques.

Les symboles et abréviations utilisés sur cette carte sont décrits dans la publication PRO 2000-08 du ministère des Ressources naturelles et de la Faune.

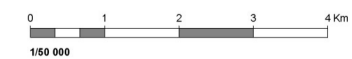


Métadonnées

Surface de référence géodésique : Ellipsoïde GRS 80
 Système de référence géodésique : NAD 83 compatible avec le système mondial WGS 84
 Projection cartographique : Mercator transverse universelle (MTU), fuseau 19
 Longitude d'origine : 69°40'
 Latitude d'origine : 0°

Frontières

----- Frontière internationale
 - - - - - Frontière interprovinciale ou interterritoriale
 - - - - - Frontière Québec - Terre-Neuve-et-Labrador (cette frontière n'est pas définitive)



Sources

Données **Organisme** **Année**
 Géologie : Ministère des Ressources naturelles et de la Faune, 2008, Géologie Québec
 Topographie : Ministère des Ressources naturelles et de la Faune, 1996, Direction de l'information géographique

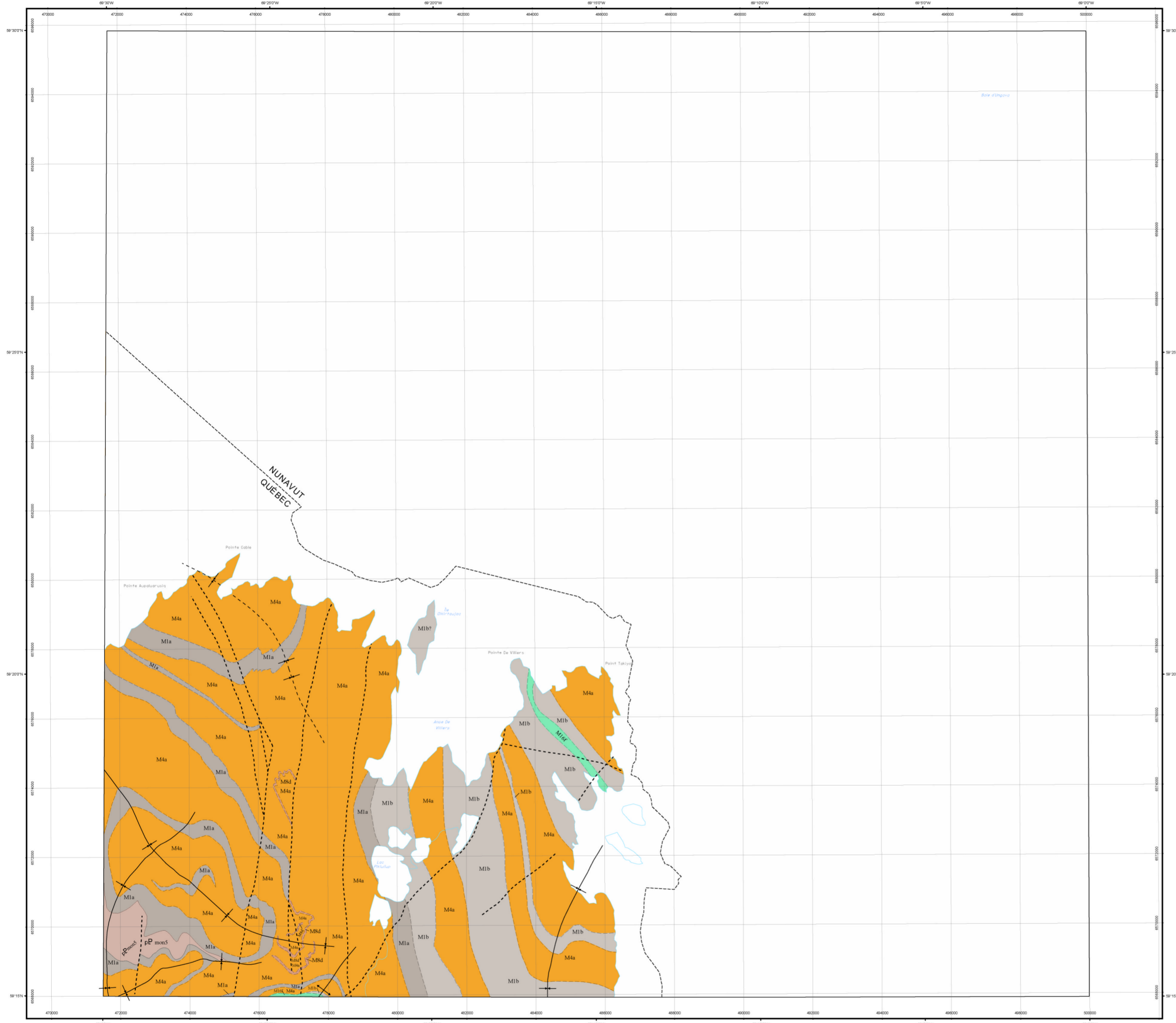
Réalisation

Compilations et modifications : Chantal Blodeau (1998), Tom Clark (1998-2006), Joanne Nadeau (2006)
 Références : Avramchev, L., Clark, T., Marcoux, P., Bélanger, M., Wilson, C. (1990) - DV 84-01
 Clark, T., Wares, R. (2004) - MM 2004-01
 Friedman, R.O., Phillips, J.A. (1959) - DP 049
 Gold, D.P. (1962) - RP 442
 Assistance technique : Lucette Beupré Marcoux, Gertrude Janssen
 Production : Ministère des Ressources naturelles et de la Faune, Géologie Québec
 Diffusion : Ministère des Ressources naturelles et de la Faune
 Le présent document n'a aucune portée légale
 © Gouvernement du Québec



Compilation géologique - ANSE DE VILLIERS

24N06



LÉGENDE STRATIGRAPHIQUE

OROGENE DU NOUVEAU-QUÉBEC

PALÉOPROTÉROZOÏQUE

Filons-couches de Montagnais

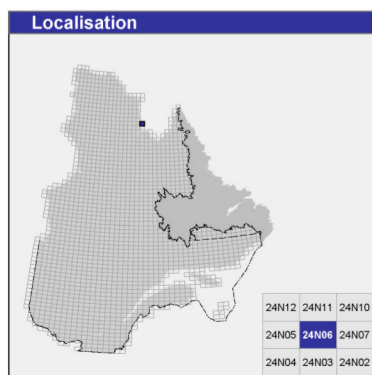
LÉGENDE LITHOLOGIQUE

ARCHÉEN ET PALÉOPROTÉROZOÏQUE

- M1g** Amphibolite quartzifère granulaire, friable, amphibolite grenatifère
- M1h** Schiste à grenat et hornblende, schiste à grain fin à quartz, hornblende et biotite et bandes minces de magnétite et quartzite, zones de cisaillement rouillées
- M1a** Paragneiss siliceux, gneiss à biotite, plagioclase et quartz, gneiss à hornblende, gneiss à gros grains, gneiss à bandes roses et à biotite siliceuse
- M1b** Gneiss rubané à orthose, quartz et biotite à grain moyen
- M1c** Gneiss ocellé, gneiss à microcline, quartz, plagioclase et biotite

Les symboles et abréviations utilisés sur cette carte sont décrits dans la publication PRO 2000-08 du ministère des Ressources naturelles et de la Faune.

24N06

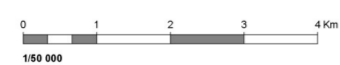


Métadonnées

Surface de référence géodésique : Ellipsoïde GRS 80
 Système de référence géodésique : NAD 83 compatible avec le système mondial WGS 84
 Projection cartographique : Mercator transverse universelle (MTU), fuseau 19
 Longitude d'origine : 69°15'
 Latitude d'origine : 0°

Frontières

----- Frontière internationale
 - - - - - Frontière interprovinciale ou interétatique
 - - - - - Frontière Québec - Terre-Neuve-et-Labrador (cette frontière n'est pas définitive)



Sources

Données	Organisme	Année
Géologie	Ministère des Ressources naturelles et de la Faune, Géologie Québec	2008
Topographie	Ministère des Ressources naturelles et de la Faune, Direction de l'information géographique	1996

Réalisation

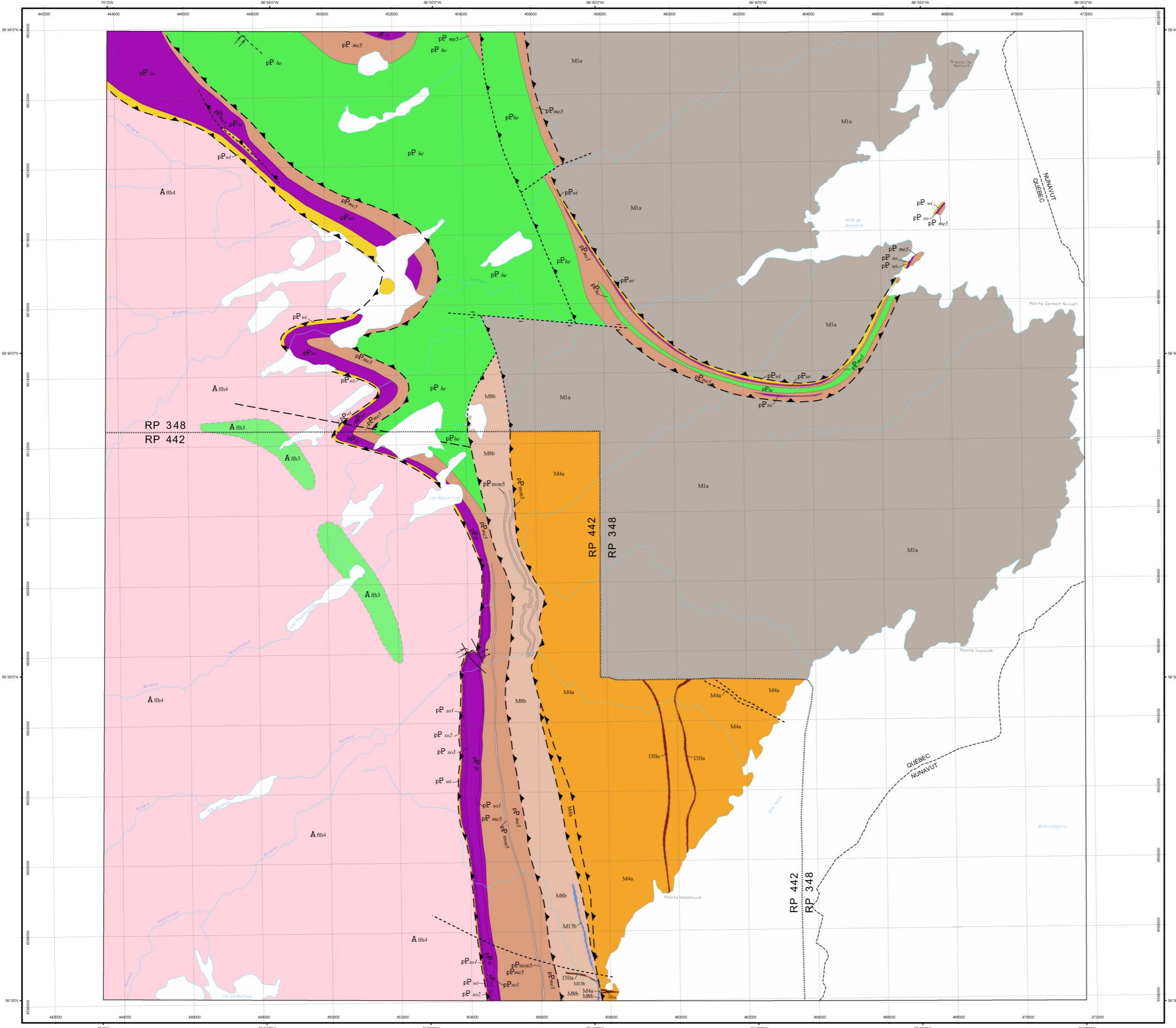
Compilations et modifications : Chantal Blodeau (1996), Tom Clark (1999), Joanne Nadeau (2007)
 Références : Avramtchev, L., Clark, T., Marcoux, P., Bélanger, M., Wilson, C. (1990) - DV 04-01 G04, D.P. (1962) - RP 442
 Assistance technique : Lucette Beauré Marcoux, Gertrude Janssen

Production : Ministère des Ressources naturelles et de la Faune, Géologie Québec
 Diffusion : Ministère des Ressources naturelles et de la Faune
 Le présent document n'a aucune portée légale
 © Gouvernement du Québec



Compilation géologique - BAIE DE BONNARD

24N12



LÉGENDE STRATIGRAPHIQUE ¹

OROGENE DU NOUVEAU-QUÉBEC PALEOPROTÉROZOÏQUE

- Filons-couches de Montagnais**
 pP_mcs Gabbro quartzifère, diorite quartzifère, granophyre
- Supergroupe de Kaniapiskau**
- Groupe de Koksoak**
- Formation d'Hellancourt**
 pP_hc Non subdivisé : basalte, un peu de tuf et de brèche, interlits de mudrock; peut inclure du métagabbro
- Groupe de Ferriman**
- Formation de Menihék**
 pP_mf Non subdivisé : formation de fer, mudrock, siltite, grès
- Formation de Sokoman**
 pP_so Non subdivisé : formation de fer, chert; peut inclure pPru
 pP_sc Formation de fer, faciès carbonaté
 pP_sc2 Formation de fer, faciès silico-carbonaté
 pP_wi Formation de fer, faciès oxydé
- Formation de Wishart**
 pP_wi Grès quartzeux, subarkose, conglomérat, quartzite

PROVINCE DU SUPÉRIEUR ARCHÉEN

DOMAINE DE DOUGLAS HARBOUR

- Suite de Faribault-Thury**
- A_ib3 Métabasalte, gneiss mafique à hornblende, plagioclase ± grenat ± biotite ± clinopyroxène; des reliques de textures volcaniques (cousains, lapillite et blocs) sont localement préservées; l'unité peut contenir de petites quantités d'ultramafites (volcanites ou filons-couches), de paragneiss, de marbre et de formation de fer
- A_ib4 Tonalite gneissique ou foliée à hornblende et biotite; la tonalite est intercalée avec des phases dioritiques, trondhémiques, granodioritiques et granitiques; les roches de l'unité contiennent entre 5 et 50 % de mobilisat felsique et entre 5 et 25 % d'enclaves mafiques

LÉGENDE LITHOLOGIQUE

ARCHÉEN ET PALEOPROTÉROZOÏQUE

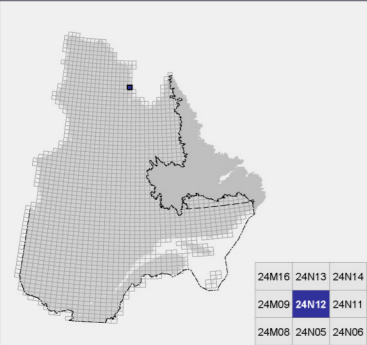
- M1a Diabase, gabbro, amphibolite
- M1b Marbre à diopside, schiste calcaireux
- M1c Schiste à biotite, schiste chloriteux, schiste à quartz, muscovite, biotite et plagioclase, schiste quartziteux
- M4a Gneiss à biotite, plagioclase et quartz; paragneiss siliceux; gneiss à hornblende; gneiss à gros grains; gneiss à bandes roses et à biotite siliceuse
- M1a Gneiss à quartz-plagioclase-biotite-muscovite (probablement du paragneiss); amphibolite, pagmatite

¹ La nomenclature stratigraphique utilisée pour la Fosse de Labrador est celle recommandée par Clark et Wares (2004, MM 2004-01). Cette nomenclature incorpore des changements aux noms et à la constitution des groupes stratigraphiques.

Les symboles et abréviations utilisés sur cette carte sont décrits dans la publication PRO 2000-08 du ministère des Ressources naturelles et de la Faune.

24N12

Localisation



Métadonnées

Surface de référence géodésique : Ellipsoïde GR5 90
 Système de référence géodésique : NAD 83 compatible avec le système mondial WGS 84
 Projection cartographique : Mercator transverse universelle (MTU), fuseau 19
 Longitude d'origine : 69°45'
 Latitude d'origine : 0°

Frontières

--- Frontière internationale
 - - - Frontière interprovinciale ou interétatique
 - - - Frontière Québec - Terre-Neuve-et-Labrador (cette frontière n'est pas définitive)

0 1 2 3 4 Km
 1:50 000

Sources

Données	Organisme	Année
Géologie :	Ministère des Ressources naturelles et de la Faune, Géologie Québec	2008
Topographie :	Ministère des Ressources naturelles et de la Faune, Direction de l'information géographique	1996

Réalisation

Compilations et modifications : Chantal Blodeau (1998), Tom Clark (1998), Joanne Nadeau (2007)

Références : Avramtchev, L., Clark, T., Marcoux, P., Bélanger, M., Wilson, C. (1990) - DV 84-01
 Bergeron, R. (1997) - RP 348
 Clark, T., Wares, R. (2004) - MM 2004-01
 Freedman, R.D., Philpotts, J.A. (1958) - DP 049
 Goff, D.P. (1982) - RP 442

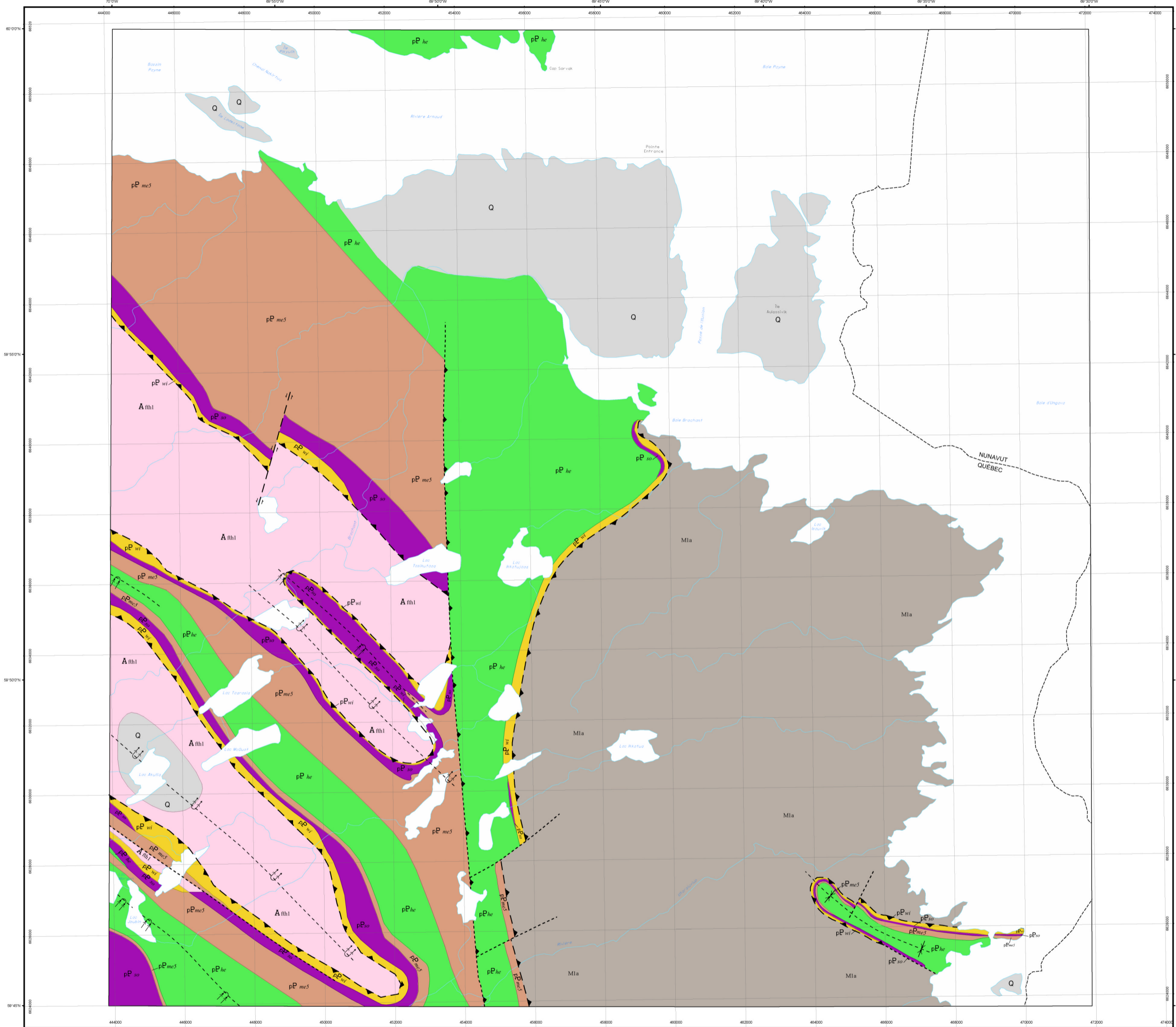
Assistance technique : Gertrude Janssen

Production : Ministère des Ressources naturelles et de la Faune, Géologie Québec
 Diffusion : Ministère des Ressources naturelles et de la Faune

Le présent document n'a aucune portée légale
 © Gouvernement du Québec

Compilation géologique - BAIE BROCHANT

24N13



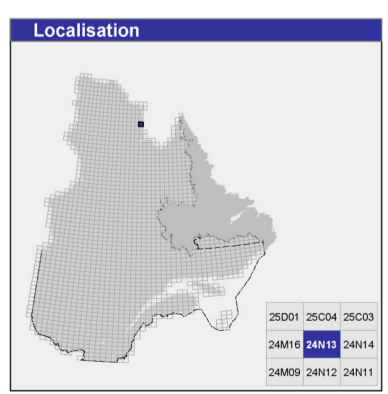
LÉGENDE STRATIGRAPHIQUE¹

- QUATERNAIRE**
- Q : Sable, gravier, silt, till
- OROGÈNE DU NOUVEAU-QUÉBEC**
- PALEOPROTÉROZOÏQUE**
- Supergroupe de Kaniapiskau**
- Groupe de Koksoak**
- Formation d'Hellancourt**
- pP_Ar : Non subdivisé: basalte, un peu de tuf et de brèche, interlits de mudrock; peut inclure du métagabbro
- Groupe de Ferriman**
- Formation de Menihok**
- pP_mcs : Schiste pélitique à biotite, muscovite, chlorite et grenat
- Formation de Sokoman**
- pP_wf : Non subdivisé: formation de fer, chert; peut inclure pPr
- Formation de Wishart**
- pP_mcs : Grès quartzeux, subarkose, conglomérat, quartzite
- PROVINCE DU SUPÉRIEUR**
- ARCHÉEN**
- DOMAINE DE DOUGLAS HARBOUR**
- Suite de Faribault-Thury**
- A_nhl : Tonalite gneissique ou foliée à hornblende et biotite; la tonalite est intercalée avec des phases dioritiques, trondjémiques, granodioritiques et granitiques; les roches de l'unité contiennent entre 5 et 50 % de mobilisats felsiques et entre 5 et 25 % d'enclaves mafiques
- LÉGENDE LITHOLOGIQUE**
- ARCHÉEN ET PALEOPROTÉROZOÏQUE**
- Mia : Gneiss à quartz-plagioclase-biotite-muscovite (probablement du paragneiss); amphibolite; pegmatite

¹ La nomenclature stratigraphique utilisée est celle recommandée par Clark et Wares (2004, MM 2004-01). Cette nomenclature incorpore des changements aux noms et à la constitution des groupes stratigraphiques.

Les symboles et abréviations utilisés sur cette carte sont décrits dans la publication PRO 2000-08 du ministère des Ressources naturelles et de la Faune.

24N13



Métadonnées

Surface de référence géodésique : Ellipsoïde GRS 80
 Système de référence géodésique : NAD 83 compatible avec le système mondial WGS 84
 Projection cartographique : Mercator transverse universelle (MTU), fuseau 19
 Longitude d'origine : 69°45'
 Latitude d'origine : 0°

Frontières

--- Frontière internationale
 - - - Frontière interprovinciale ou interterritoriale
 - - - Frontière Québec - Terre-Neuve-et-Labrador (cette frontière n'est pas définitive)



Sources

Données : Ministère des Ressources naturelles et de la Faune, Géologie Québec, 2006
Topographie : Ministère des Ressources naturelles et de la Faune, Direction de l'information géographique, 1996

Réalisation

Compléments et modifications : Chantal Blodéau (1998), Tom Clark (1998), Joanne Nadeau (2007)
Références : Avramitchev, L., Clark, T., Marcoux, P., Bélanger, M., Wilson, C. (1990) - DV 84-01
 Bergeron, R. (1967) - RP 349
 Clark, T., Wares, R. (2004) - MM 2004-01
 Freedman, R.O., Philpotts, J.A. (1998) - DP 049
Assistance technique : Gertrude Janssen
Production : Ministère des Ressources naturelles et de la Faune, Géologie Québec
Diffusion : Ministère des Ressources naturelles et de la Faune
 Le présent document n'a aucune portée légale
 © Gouvernement du Québec

