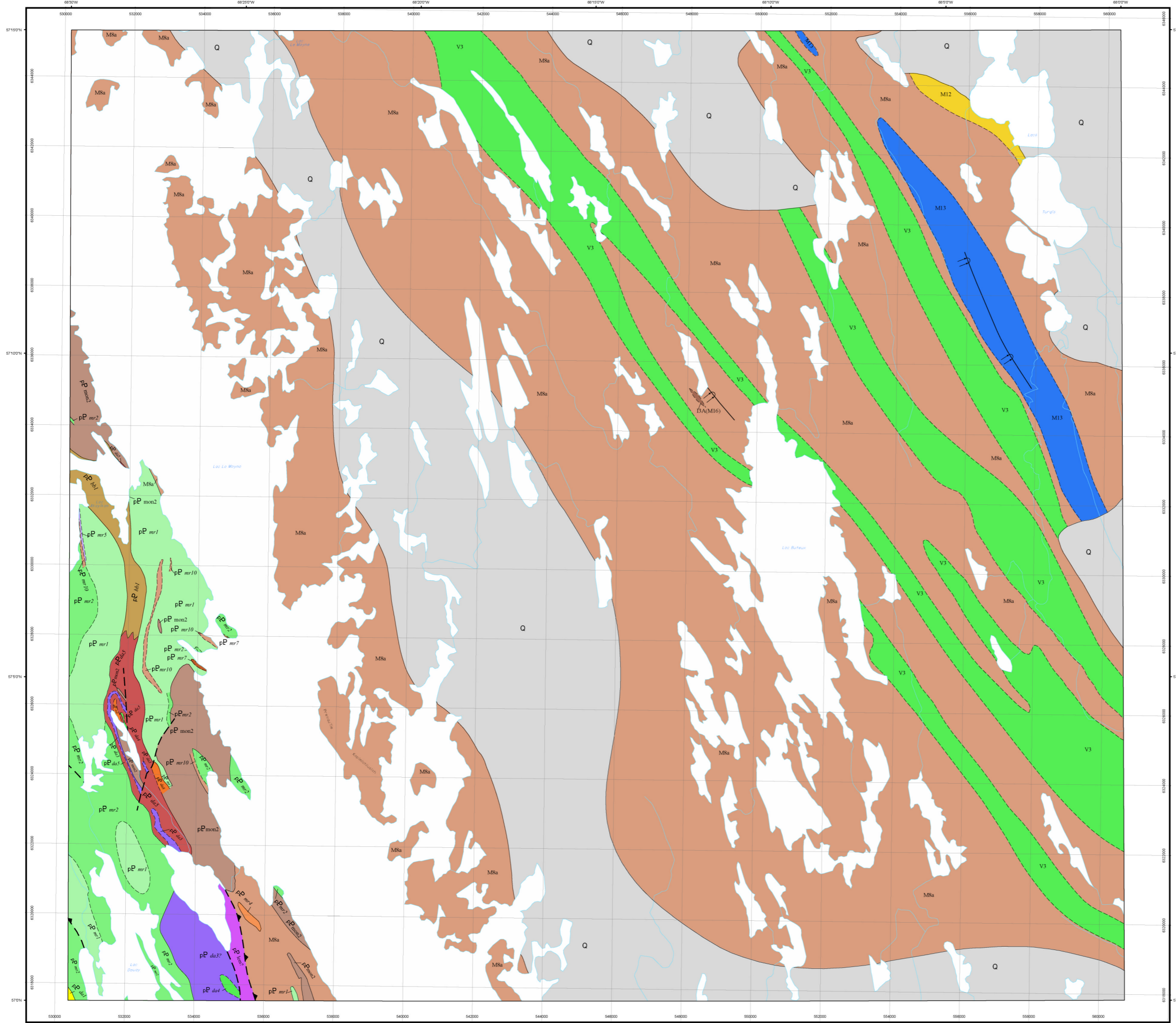


Compilation géologique - LAC BUTEUX

24F01



LÉGENDE STRATIGRAPHIQUE¹

- QUATERNAIRE**
- Q : Sable, gravier, silt, till
- OROÏÈNE DU NOUVEAU-QUÉBEC**
- PALÉOPROTÉROZOÏQUE**
- Filons-couches de Montnais**
- pP_mou2 : Gabbro aphyrique, gabbro à olivine aphyrique
- Complexe du lac Lemoyne**
- pP_mou : Roches ultramafiques et carbonatitiques non subdivisées
- Supergroupe de Kanipiskau**
- Groupe de Le Moyne**
- Formation de Douay**
- pP_dis1 : Conglomérat
 - pP_dis2 : Shale, ardoise, siltite, schiste pélitique
 - pP_dis3 : Basalte
 - pP_dis4 : Dolomie grise
 - pP_dis5 : Rhyodacite, un peu de tuf acide
- Groupe de Koksoak**
- Formation de Baby**
- pP_dis6 : Mudrock, phyllade, schiste ardoisier
- Groupe de Doubiet**
- Formation de Murdech**
- pP_mur10 : Schiste à biotite et carbonate
 - pP_mur11 : Mudrock, siltite, grauwacke, phyllade, schiste pélitique
 - pP_mur12 : Dolomie, conglomérat, mudrock, grès quartzeux
 - pP_mur13 : Conglomérat, quartzite, mudrock
 - pP_mur14 : Pyroclastites mafiques, schiste chloritique, un peu de basalte et de roches sédimentaires
 - pP_mur15 : Basalte

LÉGENDE LITHOLOGIQUE

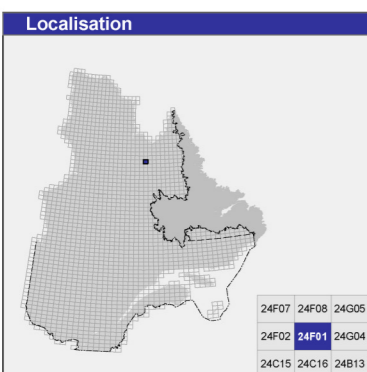
ARCHÉEN ET PALÉOPROTÉROZOÏQUE

- BA/M16 : Gabbro-amphibolite
- M12 : Quartzite
- M13 : Marbre
- MSa : Schiste et gneiss à biotite et à biotite et grenat (contiennent ici et là de la staurolite, du disthène et de la sillimanite)
- V3 : Roches métavolcaniques (métabasalte, roches métapyroclastiques)

¹ La nomenclature stratigraphique utilisée pour la Fosse du Labrador est celle recommandée par Clark et Wares (2004, MM 2004-01). Cette nomenclature incorpore des changements aux noms et à la constitution des groupes stratigraphiques.

Les symboles et abréviations utilisés sur cette carte sont décrits dans la publication PRO 2000-08 du ministère des Ressources naturelles et de la Faune.

24F01

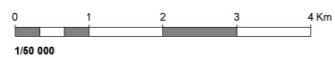


Métadonnées

Surface de référence géodésique : Ellipsoïde GRS 80
 Système de référence géodésique : NAD 83 compatible avec le système mondial WGS 84
 Projection cartographique : Mercator transverse universelle (MTU), fuseau 19
 Longitude d'origine : 68°15'
 Latitude d'origine : 0°

Frontières

--- Frontière internationale
 - - - Frontière interprovinciale ou interétatique
 - - - Frontière Québec - Terre-Neuve-et-Labrador (cette frontière n'est pas définitive)



Sources

Données	Organisme	Année
Géologie :	Ministère des Ressources naturelles et de la Faune, Géologie Québec	2009
Topographie :	Ministère des Ressources naturelles et de la Faune, Direction de l'information géographique	1996

Réalisation

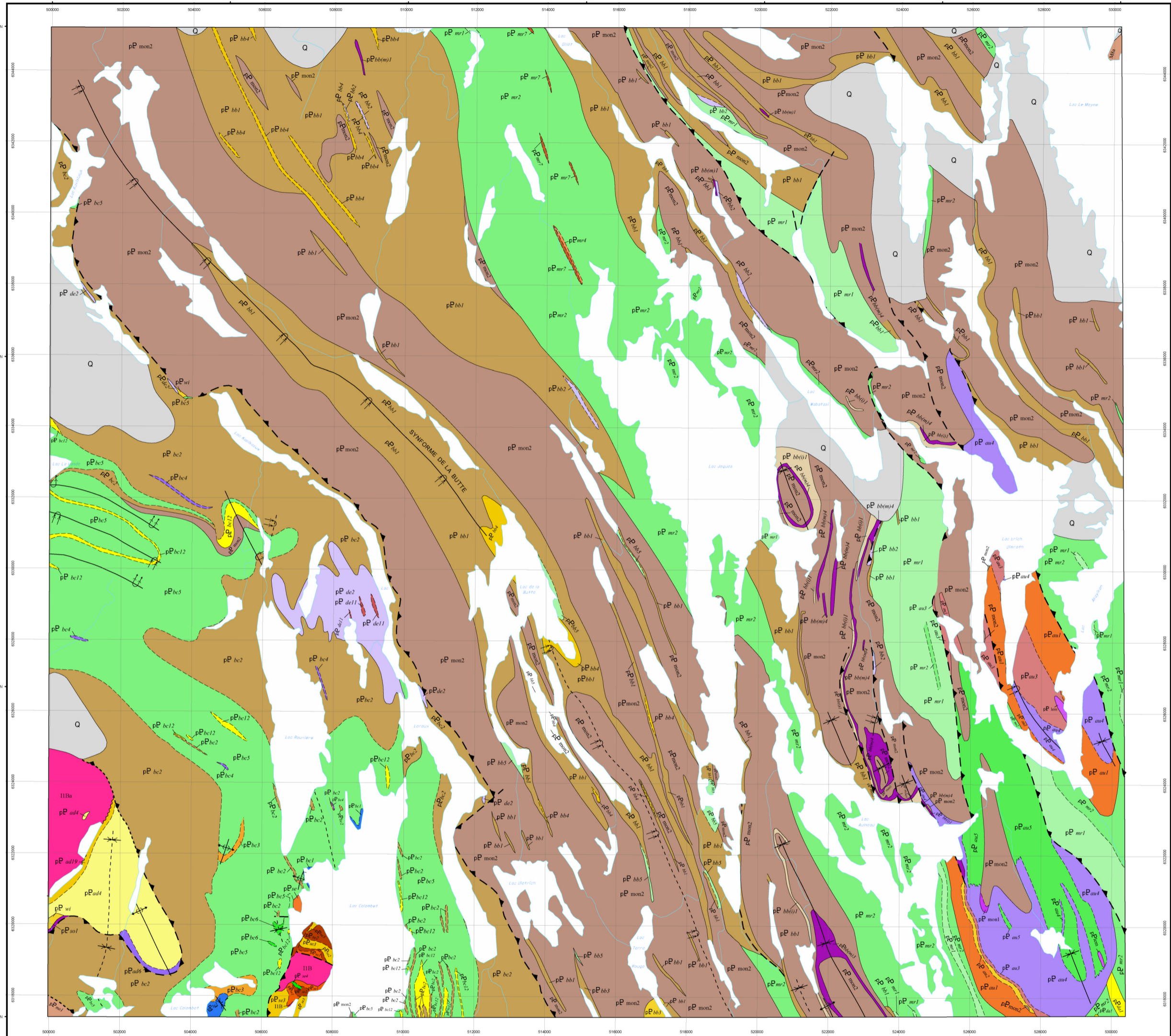
Compilations et modifications : Chantal Blodeau (1998), Tom Clark (1998), Joanne Nadeau (2008)
 Références : Avramitchey, L., Clark, T., Marcoux, P., Bélanger, M., Wilson, C. (1990) - DV 84-01
 Bisset, T., Clark, T. La carbonatite lac Le Moyne - Nouveau-Québec (inédit)
 Clark, T., Wares, R. (2004) - MM 2004-01
 Dressler, B., Ciecielak, A. (1979) - RG 195
 Assistance technique : Gertrude Janssen

Production : Ministère des Ressources naturelles et de la Faune, Géologie Québec
 Diffusion : Ministère des Ressources naturelles et de la Faune
 Le présent document n'a aucune portée légale
 © Gouvernement du Québec

SIGÉOM
 Système d'information géographique du Québec

Compilation géologique - LAC JOGUES

24F02



LÉGENDE STRATIGRAPHIQUE¹

QUATERNAIRE

Q : Sable, gravier, silt, till

OROGÈNE DU NOUVEAU-QUÉBEC

PALÉOPROTÉROZOÏQUE

Filons-couches de Montagnais

- pP mon2 : Gabbro aphyrique, gabbro à olivine aphyrique
- pP hb1 : Péridotite, péridotite feldspathique, filons-couches riches en olivine

Complexe du Lac Lemoyne

- pP hm : Roches ultramafiques et carbonatitiques non subdivisées

Supergroupe de Kaniapiskau

Groupe de Le Moyne

Formation d'Auneau

- pP au5 : Roches pyroclastiques : tuf, tuf dolomitique, agglomérat, agglomérat dolomitique
- pP au4 : Dolomie
- pP au3 : Argilite
- pP au2 : Grès, siltite
- pP au1 : Conglomérat à cailloux de dolomie, rarement de grès fin et de roche volcanique mafique, localement de gneiss

Formation de Douay

- pP do1 : Rhyodacite, un peu de tuf acide

Groupe de Koksoak

Formation de Baby

- pP ba5 : Basalte
- pP ba4 : Quartzite, grès
- pP ba3 : Grauwacke, conglomérat
- pP ba2 : Dolomie
- pP ba1 : Mudrock, phyllade, schiste ardoisier

Membre moyen

- pP mv3 : Formation de fer : faciès oxydé, chert
- pP mv2 : Formation de fer : faciès sulfuré
- pP mv1 : Formation de fer : faciès silicaté, interlitte de chert

Membre inférieur (inclut Formation de Larch River)

- pP ml1 : Mudstone, siltite, grès, grauwacke, phyllade, schiste micacé

Groupe de Doublet

Formation de Murdoch

- pP mu3 : Mudrock, siltite, grauwacke, phyllade, schiste pétilique
- pP mu2 : Conglomérat, quartzite, mudrock
- pP mu1 : Pyroxénites mafiques, schiste chloritieux, un peu de basalte et de roche sédimentaires

Groupe Ferriman

Formation de Mehinek

- pP me1 : Mudstone, siltite, phyllade, schiste ardoisier; un peu de grès

Formation de Sokoman

- pP so1 : Formation de fer, faciès oxydé

Formation de Wishart

- pP wi1 : Grès quartzéux, subarkose, conglomérat, quartzite

Groupe d'Attikamag

Formation de Denault (Formation d'Abner)

- pP ad11 : Siltite, mudstone, phyllade
- pP ad12 : Dolomie grise, massive, laminée, stromatolitique, chert

Groupe de Swampy Bay

Formation de Bacchus

- pP bc2 : Volcanites felsiques : rhyolite, pyroxénites felsiques
- pP bc1 : Pyroxénites mafiques; agglomérat et tuf, schiste chloritieux
- pP ba3 : Basalte : coulées massives et coussinées
- pP ba2 : Dolomie
- pP ba1 : Grès, grès quartzique
- pP ba0 : Mudrock, siltite, phyllade, grès; de rares interlits de dolomie et de chert
- pP ba-1 : Conglomérat, grauwacke, siltite, mudrock; un peu de dolomie localement

Groupe de Pistolet

Formation d'Alder

- pP al7 : Arkose, mudrock pourpre
- pP al6 : Dolomie massive grise à patine brune, beige ou grise, interlits de grès dolomitique
- pP al4 : Arénite quartzique blanche, localement dolomitique ou subarkosique; peut inclure du mudrock gris ou vert

Groupe de Seward

Formations de Chakonipau, de Portage, de Dunphy et de Milam non subdivisées

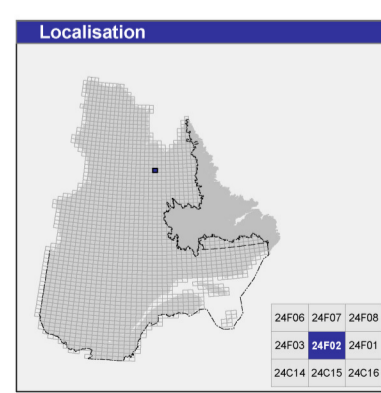
- pP ch : Conglomérat, grès, dolomie
- pP du : Basalte à grain fin
- pP mi : Arénite quartzique, dolomie gréseuse, dolomie conglomératique
- pP po : Siltstone avec passées gréseuses
- pP se : Conglomérat, arkose, siltite

LÉGENDE LITHOLOGIQUE

ARCHÉEN ET PALÉOPROTÉROZOÏQUE

- 11B : Granite rose massif, localement gneissique
- Mk : Schiste et gneiss à biotite et à biotite et grenat (contient ici et là de la staurotide, du disthène et de la sillimanite)

24F02



Métadonnées	
Surface de référence géodésique :	Ellipsoïde GRS 80
Système de référence géodésique :	NAD 83 compatible avec le système mondial WGS 84
Projection cartographique :	Mercator transverse universelle (MTU), fuseau 19
Longitude d'origine :	68°45'
Latitude d'origine :	0°

Frontières	
---	Frontière internationale
---	Frontière interprovinciale ou interlatérale
---	Frontière Québec - Terre-Neuve-et-Labrador (cette frontière n'est pas définitive)

Sources		
Données	Organisme	Année
Géologie :	Ministère des Ressources naturelles et de la Faune, Géologie Québec	2009
Topographie :	Ministère des Ressources naturelles et de la Faune, Direction de l'information géographique	1996

Réalisation	
Compilations et modifications :	Chantal Blodeau (1998), Tom Clark (1998), Joanne Nadeau (2008)
Références :	Avramitchev, I., Clark, T., Marcoux, P., Bélanger, M., Wilson, C. (1990) - DV 84-01 Billett, T., Clark, T., La carbonatite lac Le Moyne - Nouveau-Québec (médi) Clark, T., Wainis, R. (2004) - MM 2004-01 Dressler, B., Ciesielski, A., (1979) - RG 195
Assistance technique :	Pascalie Martel, Gertrude Janssen
Production :	Ministère des Ressources naturelles et de la Faune, Géologie Québec
Diffusion :	Ministère des Ressources naturelles et de la Faune
Le présent document n'a aucune portée légale © Gouvernement du Québec	

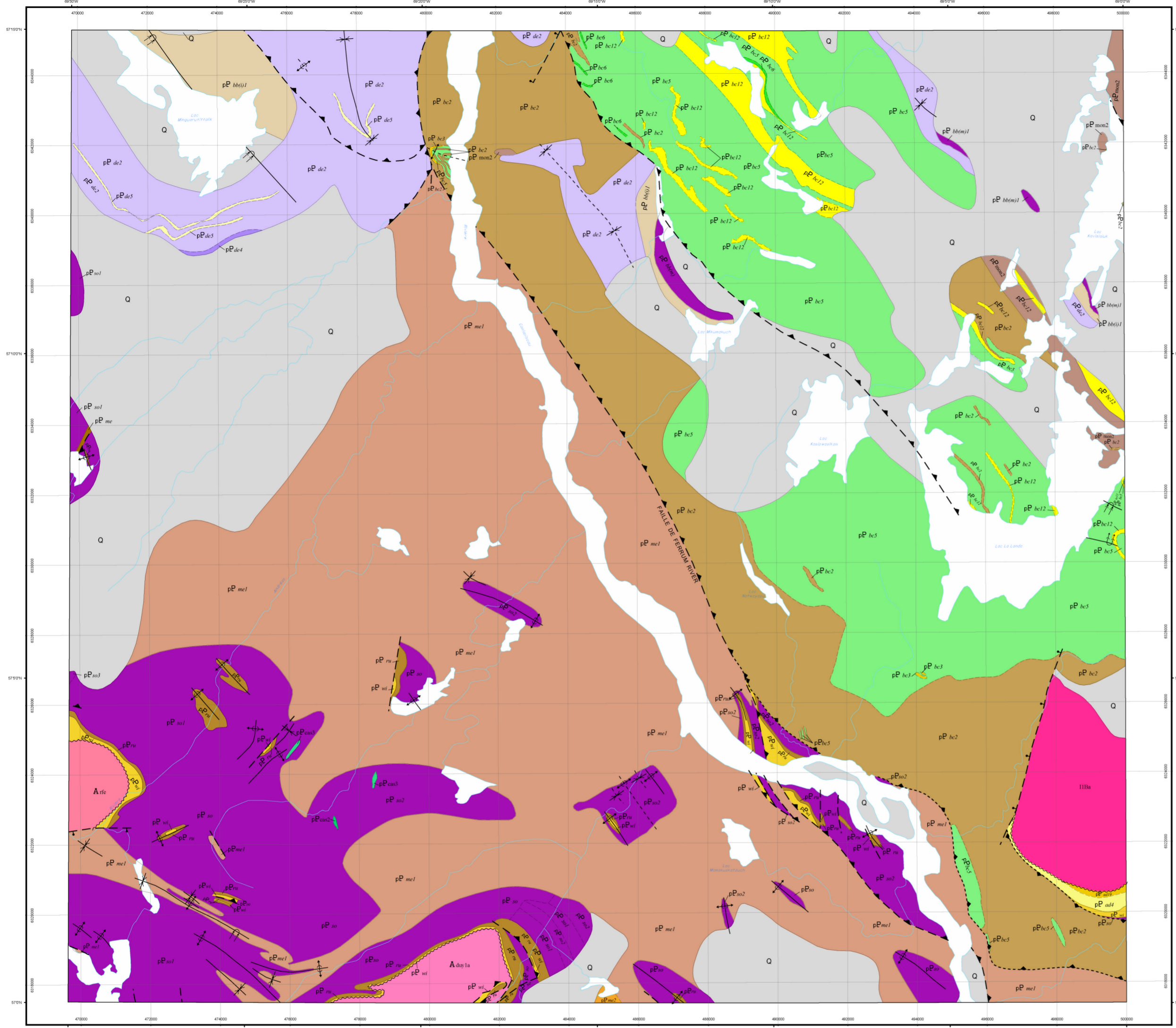
¹ La nomenclature stratigraphique utilisée pour la Fosse de Labrador est celle recommandée par Clark et Wares (2004, MM 2004-01). Cette nomenclature incorpore des changements aux noms et à la constitution des groupes stratigraphiques.

Les symboles et abréviations utilisés sur cette carte sont décrits dans la publication PRO 2000-08 du ministère des Ressources naturelles et de la Faune.



Compilation géologique - LAC LA LANDE

24F03



LÉGENDE STRATIGRAPHIQUE¹

- QUATERNAIRE**
- Q : Sable, gravier, silt, till
- OROGÈNE DU NOUVEAU-QUÉBEC**
- PALÉOPROTÉROZOÏQUE**
- Filons-couches de Montagnais**
- pP_mnt2 : Gabbro aphyrique, gabbro à olivine aphyrique
- Supergroupe de Kaniapiskau**
- Groupe de Koksoak**
- Formation de Baby**
- Membre moyen**
- pP_mby1 : Non subdivisé : formation de fer
- pP_mby2 : Formation de fer : faciès silicaté, interlits de chert
- Membre inférieur (inclut Formation de Larch River)**
- pP_mby3 : Mudstone, siltite, grès, grauwacke, phyllade
- Groupe de Ferriman**
- Formation de Menihok**
- pP_men1 : Mudstone (localement pyriteux), siltite, grès
- pP_men2 : Mudstone, siltite, phyllade, schiste ardoisier
- pP_men3 : Mudstone, siltite, phyllade, schiste ardoisier, micaschiste
- Complexe du Lac Castignon**
- pP_mcs1 : Tuf méilitique à olivine
- pP_mcs2 : Brèche de diatrate hétérolithique; brèche pyroclastique, tuf à lapillis, tuf
- Formation de Sokoman**
- pP_sok1 : Non subdivisé : formation de fer, chert; peut inclure pPru
- pP_sok2 : Formation de fer, faciès carbonaté
- pP_sok3 : Formation de fer, faciès silico-carbonaté
- pP_sok4 : Formation de fer, faciès oxydé
- Formation de Ruth**
- pP_rth1 : Non subdivisé : siltite, mudrock et grès ferrugineux, chert, schiste micacé; peut inclure un peu de pPso ou de pPwi
- Formation de Wishart**
- pP_wis1 : Grès quartzeux, subarkose, conglomérat, quartzite
- Groupe d'Attikamagen**
- Formation de Denault (Formation d'Abner)**
- pP_dna1 : Grès dolomitique
- pP_dna2 : Dolomie argileuse, shale dolomitique, shale
- pP_dna3 : Dolomie grise, massive, laminée, stromatolithique; chert
- Groupe de Swampy Bay**
- Formation de Bacchus**
- pP_bac1 : Volcanites felsiques : rhyolite
- pP_bac2 : Pyroclastites matiques : agglomérat et tuf, schiste chloriteux
- pP_bac3 : Basalte; coulées massives et coussinées
- pP_bac4 : Grès, grès quartzique
- pP_bac5 : Mudrock, siltite, phyllade, grès, de rares interlits de dolomie et de chert
- Groupe de Pistolet**
- Formation d'Alder**
- pP_ald1 : Arkose, mudrock pourpre
- pP_ald2 : Arénite quartzitique blanche, localement dolomitique ou subarkosique; peut inclure du mudrock gris ou vert
- PROVINCE DU SUPÉRIEUR**
- ARCHÉEN**
- Suite de la rivière aux Feuilles**
- Aric : Grandiorite (non subdivisée) : 5-25 % biotite à hornblende à pyroxène à magnétite, foliée à localement gneissique, contient des enclaves de roches mafiques; injectée de granites et de pegmatite, blanc rosé à gris rosé (âge de 2725 ±5 Ma par datation sur zircon)
- Suite de Dufrebois**
- Aduxia : Granite : granite à biotite à hornblende, leucocrate à holo-leucocrate, grain moyen, équilibré, homogène, rose pâle

LÉGENDE LITHOLOGIQUE

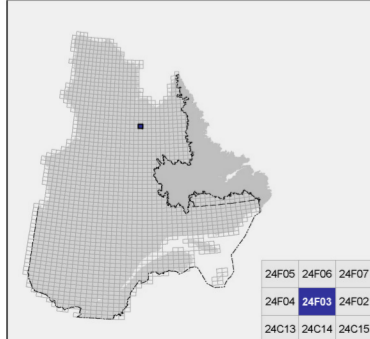
ARCHÉEN

- 11Ba : Granite porphyroïde, granite ocellé, gneiss ocellé

¹ La nomenclature stratigraphique utilisée pour la Fosse du Labrador est celle recommandée par Clark et Wares (2004, MM 2004-01). Cette nomenclature incorpore des changements aux noms et à la constitution des groupes stratigraphiques.

Les symboles et abréviations utilisés sur cette carte sont décrits dans la publication PRO 2000-08 du ministère des Ressources naturelles et de la Faune.

Localisation



Métadonnées

Surface de référence géodésique : Ellipsoïde GRS 80
 Système de référence géodésique : NAD 83 compatible avec le système mondial WGS 84
 Projection cartographique : Mercator transverse universelle (MTU), fuseau 19
 Longitude d'origine : 69°15'
 Latitude d'origine : 0°

Frontières

----- Frontière internationale
 - - - - - Frontière interprovinciale ou interatlatique
 - - - - - Frontière Québec - Terre-Neuve-et-Labrador (cette frontière n'est pas définitive)



Sources

Données
 Géologie : Ministère des Ressources naturelles et de la Faune, Géologie Québec
 Topographie : Ministère des Ressources naturelles et de la Faune, Direction de l'information géographique

Organisme
 Ministère des Ressources naturelles et de la Faune, Géologie Québec

Année
 2009

Réalisation

Compilations et modifications : Chantal Blodeau (1996), Tom Clark (1998-2006), Joanne Nadeau (2006)

Références : Avramtchev, L., Clark, T., Marcoux, P., Bélanger, M., Wilson, C. (1993) - DV 84-01
 Berolozz, A., Cadieux, A. M., Sharma, K.N.M., David, J., Parent, M., Leclair, A. (2001) - RG 2001-01
 Clark, T. (1977) - DPV 462
 Clark, T. (1978) - DPV 568
 Clark, T., Wares, R. (2004) - MM 2004-01
 Dressler, B., Cieselski, A. (1979) - RG 199
 Hashimoto, T. (1964) - RP 524

Assistance technique : Gertrude Janssen

Production : Ministère des Ressources naturelles et de la Faune, Géologie Québec

Diffusion : Ministère des Ressources naturelles et de la Faune

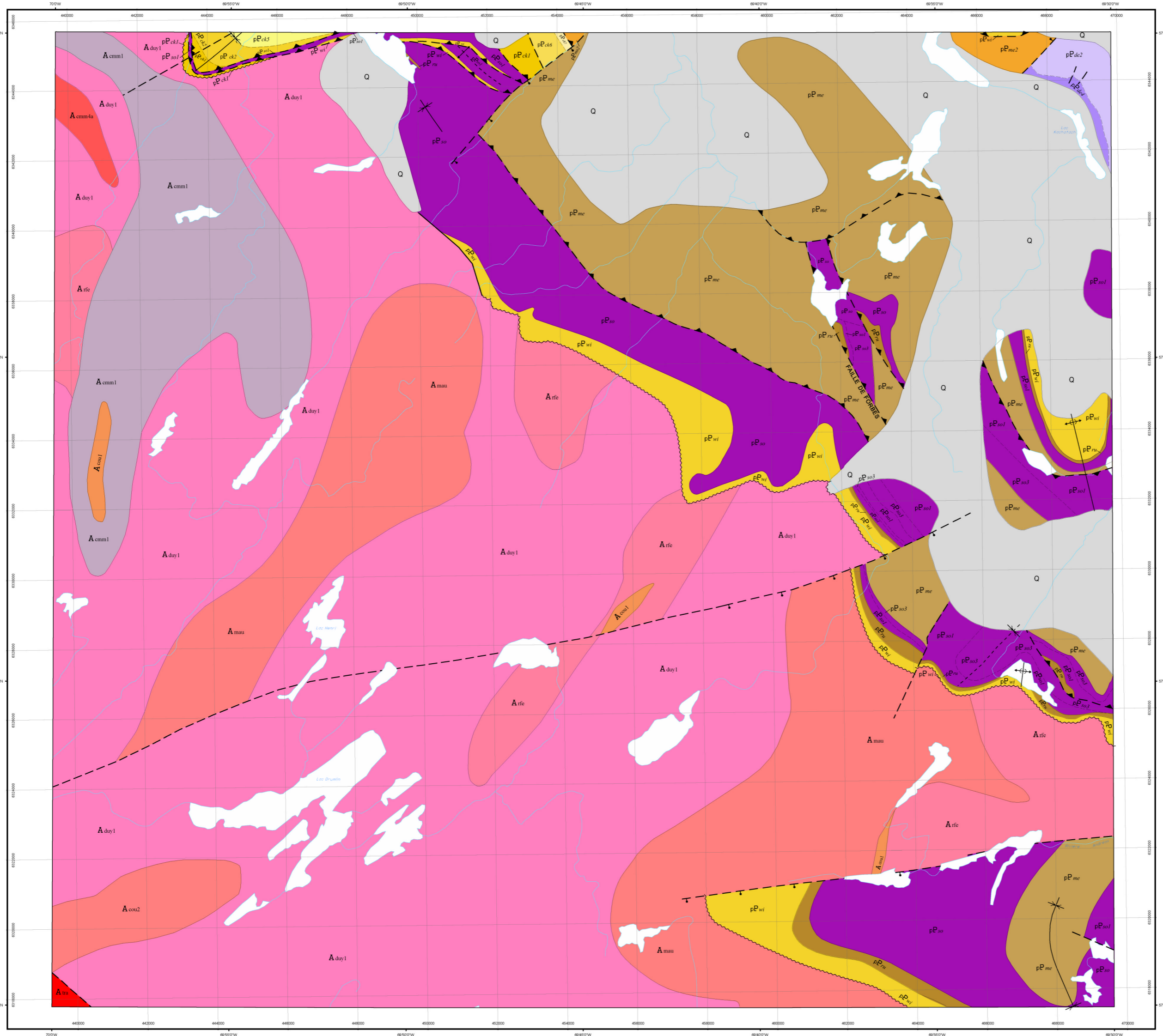
Le présent document n'a aucune portée légale
 © Gouvernement du Québec

24F03

SIÉOM
 Système d'information
 géométrique du Québec

Compilation géologique - LAC DRUMLIN

24F04



LÉGENDE STRATIGRAPHIQUE¹

QUATERNAIRE

OROGÈNE DU NOUVEAU-QUÉBEC

PALEOPROTÉROZOÏQUE

Supergroupe de Kaniapiskau

Formation de Chioak

- pP_ck1 Grès gris, gris foncé ou noir, localement conglomératique (cailloux de chert gris)
- pP_ck2 Grès quartzeux, conglomérat à cailloux de chert gris et/ou de jaspe; un peu de mudstone
- pP_ck3 Grès ou grit arkosique à subarkosique rouge ou rose, localement des lits dolomitiques; un peu de siltite et de mudstone vert
- pP_ck4 Grès ou grit arkosique ou subarkosique gris, localement des lits dolomitiques; un peu de siltite et de mudstone
- pP_ck5 Grès ou grit arkosique gris, conglomérat à cailloux de granite, de jaspe ou de quartzite blanc, localement des lits dolomitiques; un peu de siltite

Groupe de Ferriman

Formation de Menihok

- pP_mv Non subdivisé: mudstone (localement pyriteux), siltite, grès (turbidites), un peu de conglomérat, de schiste micacé, de dolomie et de quartzite; peut inclure des volcanites mafiques
- pP_mv2 Grès, un peu de shale et de siltite

Formation de Sokoman

- pP_mv3 Non subdivisé: formation de fer, chert; peut inclure pP_mv
- pP_mv4 Formation de fer, faciès carbonaté
- pP_mv5 Formation de fer, faciès oxydé

Formation de Ruth

- pP_mv6 Non subdivisé: siltite, mudrock et grès ferrugineux, chert, schiste micacé; peut inclure un peu de pP_mv ou de pP_wi

Formation de Wishart

- pP_wi Grès quartzeux, subarkosique, conglomérat, quartzite

Groupe d'Attikamagen

Formation de Denault (Formation d'Abner)

- pP_ms Dolomie argileuse, shale dolomitique, shale
- pP_ms2 Dolomie grise, massive, laminée, stromatolitique; chert

PROVINCE DU SUPÉRIEUR

ARCHÉEN

Suite de Maurel

- A_mau Monzogranite, monzogranite porphyrique à mégaphorphyrique à biotite-hornblende, phénocristaux de feldspath potassique atteignant 5 cm de longueur, homogène, gris rosé

Suite de Tramont

- A_trc Granite à biotite ou à chlorite (moins de 5 % de minéraux mafiques), homogène, de teinte rosée, massif ou faiblement folié et de granulométrie fine à grossière, localement pegmatitique

Suite de MacMahon

- A_mah Enderbite: tonalite à clinopyroxène-orthopyroxène-hornblende-biotite, grain grossier, porphyrique à mégaphorphyrique, phénocristaux de feldspath potassique atteignant 5 cm de longueur, brun à brun pâle
- A_mah1 Tonalite: tonalite à biotite-hornblende-clinopyroxène-épidote ± titanite ± allanite, leucocrate à mésocrate, foliée à gneissique, hétérogène, contient des enclaves de roche mafique, gris pâle à gris foncé

Suite de Dufrebois

- pP_duf Granite: granite à biotite ± hornblende, leucocrate à hololeucocrate, grain moyen, équi-granulaire, homogène, rose pâle

Suite de la rivière aux Feuilles

- A_rfc Grandiorite (non subdivisée): 5-25 % biotite ± hornblende ± pyroxène ± magnétite, foliée à localement gneissique, contient des enclaves de roches mafiques, injectée de granite et de pegmatite, blanc rosé à gris rosé (âge de 2725 ± 5 Ma par datation sur zircon)

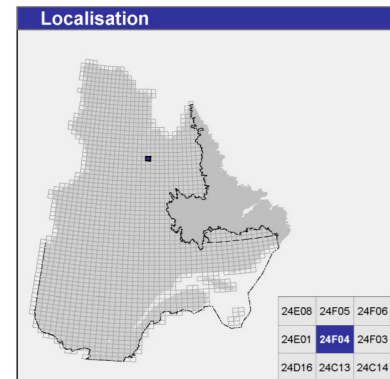
Suite de Coursolles

- A_cou1 Tonalite (non subdivisée): 5-25 % biotite ± hornblende ± magnétite, massive à hétérogène, foliée à localement gneissique, interurbaine avec des diorites, contient des enclaves de diorite et de roches mafiques, blanc rosé à gris pâle
- A_cou2 Diorite (non subdivisée): 20-50 % hornblende + biotite + magnétite, homogène, foliée à localement gneissique, gris-bleu foncé

¹ La nomenclature stratigraphique utilisée pour la Fosse du Labrador est celle recommandée par Clark et Wares (2004, MM 2004-01). Cette nomenclature incorpore des changements aux noms et à la constitution des groupes stratigraphiques.

Les symboles et abréviations utilisés sur cette carte sont décrits dans la publication PRO 2000-08 du ministère des Ressources naturelles et de la Faune.

24F04



Métadonnées

Surface de référence géodésique: Ellipsoïde GRS 80

Système de référence géodésique: NAD 83 compatible avec le système mondial WGS 84

Projection cartographique: Mercator transverse universelle (MTU), fuseau 19

Longitude d'origine: 69°45'

Latitude d'origine: 0°

Frontières

- Frontière internationale
- Frontière interprovinciale ou interétatique
- Frontière Québec - Terre-Neuve-et-Labrador (cette frontière n'est pas définitive)

0 1 2 3 4 Km

1:50 000

Sources

Données	Organisme	Année
Géologie	Ministère des Ressources naturelles et de la Faune, Géologie Québec	2010
Topographie	Ministère des Ressources naturelles et de la Faune, Direction de l'information géographique	1996

Réalisation

Compilations et modifications: Chantal Blodeau (1996), Tom Clark (1998-2008), Joanne Nadeau (2008)

Références: Avramitchov, L., Clark, T., Marcoux, P., Bélanger, M., Wilson, C. (1990) - DV 84-01; Bercz, A., Cadieux, A.M., Sharma, K.N.M., David, J., Parent, M., Leclair, A. (2001) - RG 2001-01; Clark, T. (1977) - DPV 482; Clark, T., Wares, R. (2004) - MM 2004-01; Ciesielski, A. (1975) - DPV 449; Dressler, B., Ciesielski, A. (1979) - RG 195

Assistance technique: Gertrude Janssen, Claude Guérin

Production: Ministère des Ressources naturelles et de la Faune, Direction générale de Géologie Québec

Diffusion: Ministère des Ressources naturelles et de la Faune, Direction de l'information géographique du Québec

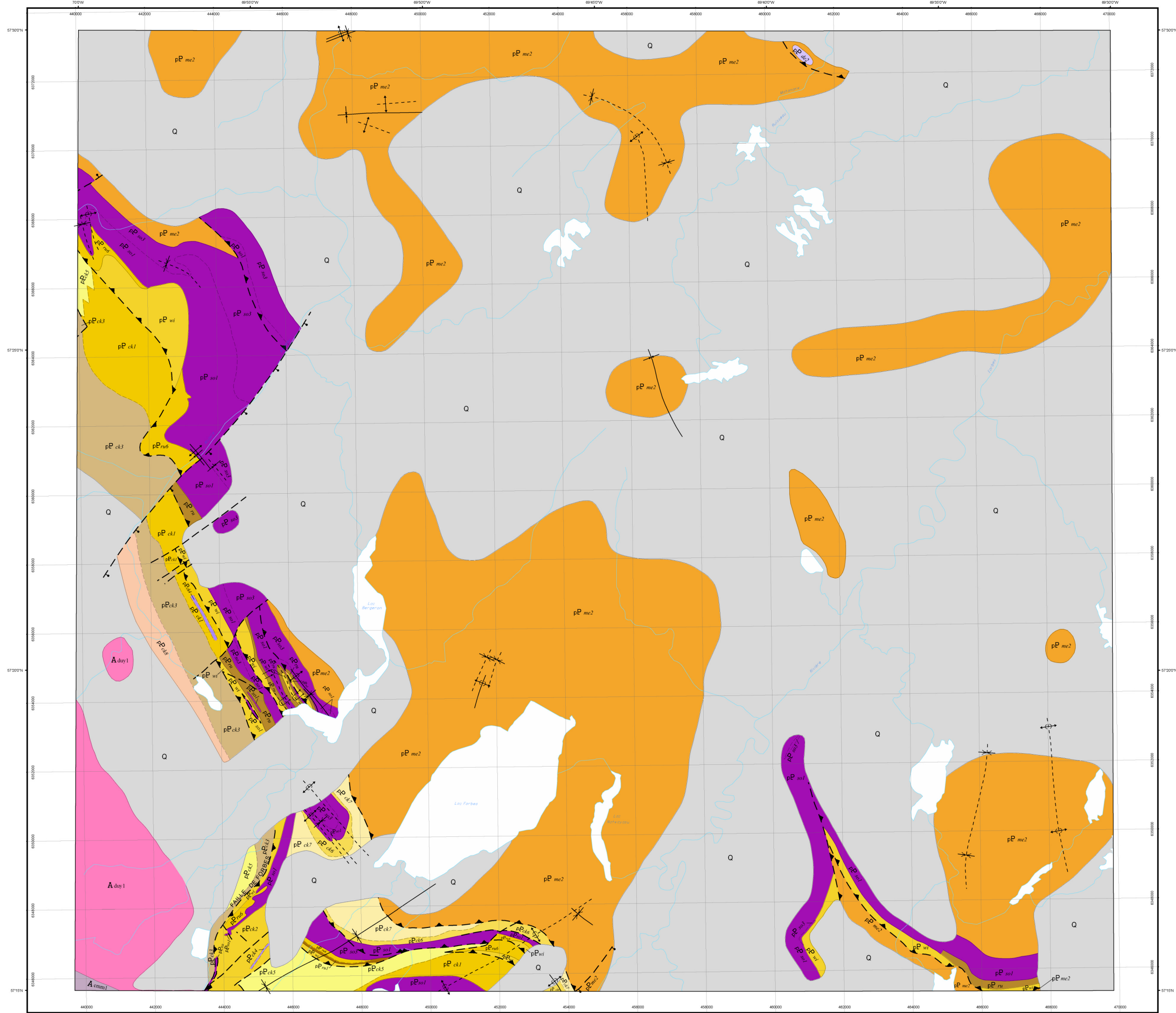
Le présent document n'a aucune portée légale

© Gouvernement du Québec



Compilation géologique - LAC FORBES

24F05



LÉGENDE STRATIGRAPHIQUE¹

QUATERNAIRE

Q : Sabie, gravier, silt, till

OROGÈNE DU NOUVEAU-QUÉBEC

PALEOPROTÉROZOÏQUE

Supergroupe de Kaniapiskau

Formation de Chioak

- pPck6 : Conglomérat à cailloux de granite, de quartzite, de grès et de chert
- pPck7 : Grès gris, gris foncé ou noir, localement conglomératique (cailloux de chert gris)
- pPck8 : Grès quartzeux, conglomérat à cailloux de chert gris et/ou de jaspe; un peu de mudstone
- pPck5 : Grès ou grit arkosique à subarkosique rouge ou rose, localement des lits dolomitiques, un peu de siltite et de mudstone
- pPck4 : Dolomie, dolomie gréseuse
- pPck3 : Mudstone et siltite vert et gris, localement rouges, localement dolomitiques; un peu de grès arkosique et de dolomie
- pPck2 : Grès ou grit arkosique ou subarkosique gris, localement des lits dolomitiques; un peu de siltite et de mudstone
- pPck1 : Grès ou grit arkosique gris, conglomérat à cailloux de granite, de jaspe ou de quartzite blanc, localement des lits dolomitiques, un peu de siltite

Groupe de Ferriman

Formation de Menihék

- pPm2 : Grès; un peu de shale et de siltite (turbidites)

Formation de Sokoman

- pPso : Non subdivisé : formation de fer, chert
- pPso1 : Formation de fer, faciès carbonaté
- pPso2 : Formation de fer, faciès oxydé

Formation de Ruth

- pPr : Non subdivisé : siltite, mudrock et grès ferrugineux, chert, schiste micacé; peut inclure un peu de pPso ou de pPwi
- pPr1 : Grès ferrugineux
- pPr2 : Chert noir, gris ou rouge

Formation de Wishart

- pPw : Grès quartzeux, subarkose, conglomérat, quartzite

Groupe d'Attikamagan

Formation de Denault (Formation d'Abner)

- pPd2 : Dolomie grise, massive, laminée, stromatolitique; chert

PROVINCE DU SUPÉRIEUR

ARCHÉEN

Suite de MacMahon

- Amm1 : Tonalite : tonalite à biotite-hornblende-clinopyroxène-épidote ± titanite ± allanite, leucocrate à mésocrate, foliée à gneissique, hétérogène, contient des enclaves de roche mafique, gris pâle à gris foncé

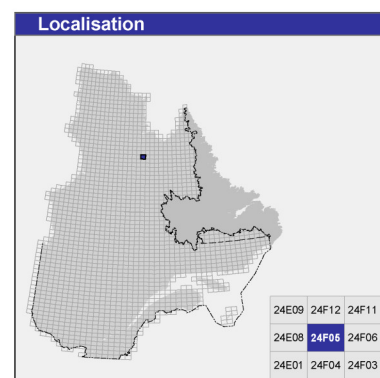
Suite de Dufrebois

- Ady1 : Granite : granite à biotite ± hornblende, leucocrate à hololeucocrate, grain moyen, équilibratoire, homogène, rose pâle

¹ La nomenclature stratigraphique utilisée pour la Fosse de Labrador est celle recommandée par Clark et Wares (2004, MM 2004-01). Cette nomenclature incorpore des changements aux noms et à la constitution des groupes stratigraphiques.

Les symboles et abréviations utilisés sur cette carte sont décrits dans la publication PRO 2000-08 du ministère des Ressources naturelles et de la Faune.

24F05

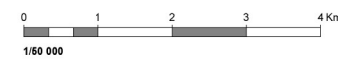


Métadonnées

Surface de référence géodésique : Ellipsoïde GRS 80
 Système de référence géodésique : NAD 83 compatible avec le système mondial WGS 84
 Projection cartographique : Mercator transverse universelle (MTU), fuseau 19
 Longitude d'origine : 69°45'
 Latitude d'origine : 0°

Frontières

--- Frontière internationale
 - - - Frontière interprovinciale ou interétatique
 - - - Frontière Québec - Terre-Neuve-et-Labrador (cette frontière n'est pas définitive)



Sources

Données	Organisme	Année
Géologie :	Ministère des Ressources naturelles et de la Faune, Géologie Québec	2009
Topographie :	Ministère des Ressources naturelles et de la Faune, Direction de l'information géographique	1996

Réalisation

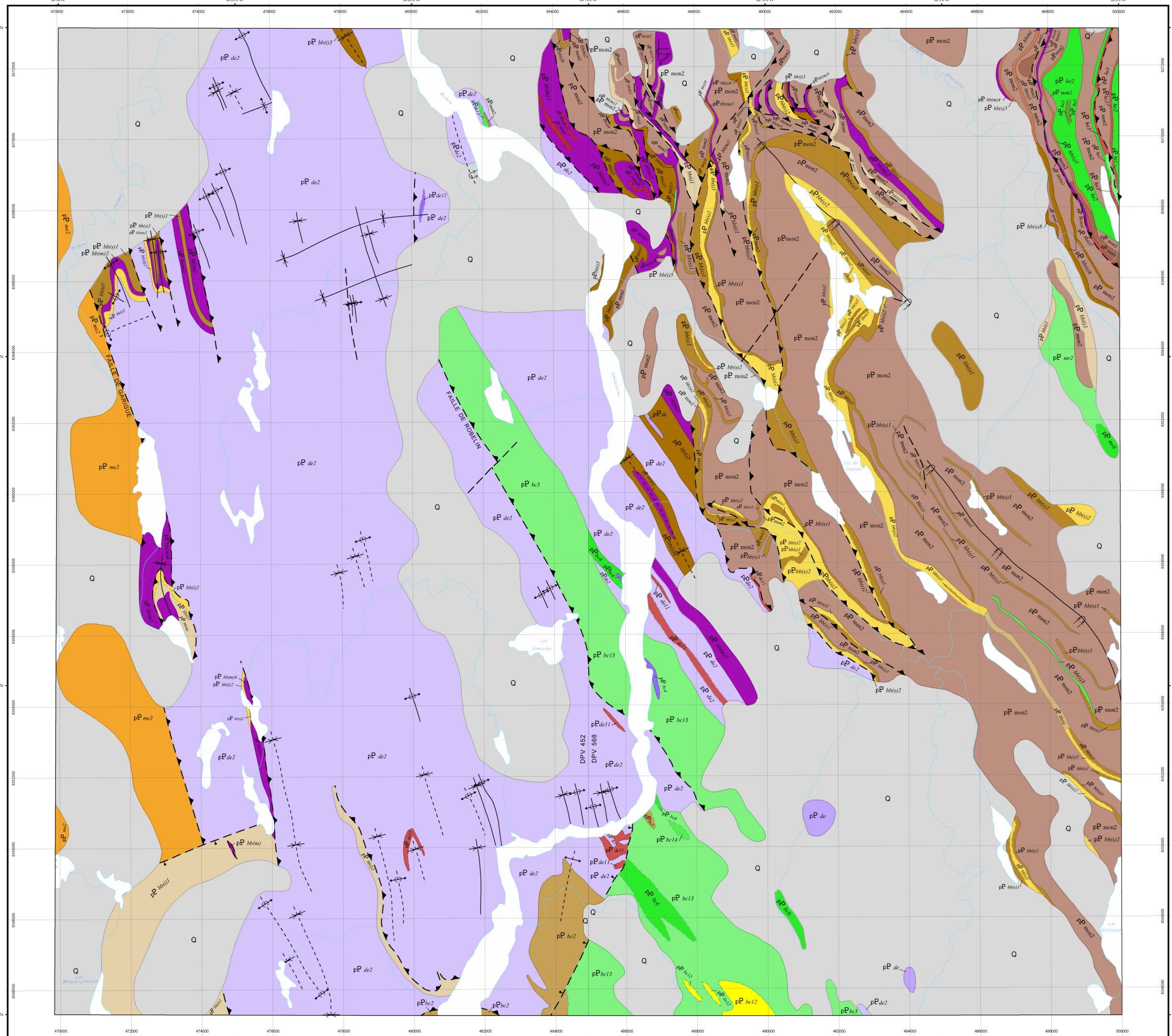
Compilations et modifications : Chantal Blouin (1998), Tom Clark (1998-2006), Joanne Nadeau (2008)
 Références : Avramchev, L., Clark, T., Marcoux, P., Balanger, M., Wilson, C. (1990) - DV 84-01
 Berzky, A., Cadieux, A. M., Sharma, K.N.M., David, J., Parent, M., Leclair, A. (2001) - RG 2001-01
 Clark, T. (1977) - DPV 452
 Clark, T., Wares, R. (2004) - MM 2004-01
 Assistance technique : Gertrude Janssen

Production : Ministère des Ressources naturelles et de la Faune, Géologie Québec
 Diffusion : Ministère des Ressources naturelles et de la Faune
 Le présent document n'a aucune portée légale
 © Gouvernement du Québec



Compilation géologique - LAC DU CANYON

24F06



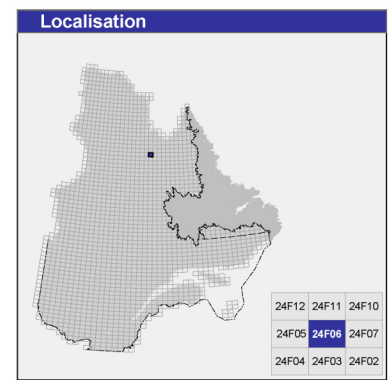
LÉGENDE STRATIGRAPHIQUE¹

- QUATERNAIRE**
- Q Sable, gravier, silt, till
- OROGÈNE DU NOUVEAU-QUÉBEC**
- PALÉOPROTÉROZOÏQUE**
- Filons-couches de Montagnais**
- pP mon1 Gabbro glomérporphyrique (tacheté), gabbro porphyrique
 - pP mon2 Gabbro aphyrique, gabbro à olivine aphyrique
- Supergroupe de Kanlaspikau**
- Groupe de Koksoak**
- Formation d'Hellancourt**
- pP hbv1 Mudrock, localement pyriteux
 - pP hbv2 Basalte massif
 - pP hbv3 Basalte coussiné
- Formation de Baby**
- Membre supérieur**
- pP hbv4 Non subdivisé : mudrock, grès, basalte, formation de fer sulfurée, schiste
 - pP hbv5 Mudrock ou ardoise noire ou gris foncé, avec interlits de grès quartziteux et de siltite
 - pP hbv6 Mudrock noir graphiteux, localement pyriteux
 - pP hbv7 Schiste noir micacé (biotite)
 - pP hbv8 Basalte, tuf
 - pP hbv9 Grès quartzifère, conglomérat, ardoise
 - pP hbv10 Mudstone, siltite, grès fin, phyllade
- Membre moyen**
- pP hbv11 Non subdivisé : formation de fer
 - pP hbv12 Mudstone noir, localement pyriteux ou graphiteux
 - pP hbv13 Formation de fer : faciès oxydé, chert
 - pP hbv14 Formation de fer : faciès sulfuré
 - pP hbv15 Formation de fer : faciès carbonaté et silico-carbonaté, interlits de chert
 - pP hbv16 Formation de fer : faciès silicaté, interlits de chert
- Membre inférieur (inclut Formation de Larch River)**
- pP hbv17 Ardoise, ardoise siltueuse, siltite grise à gris foncé, localement graphiteux ou pyriteux
 - pP hbv18 Schiste micacé à grenat, peut contenir des interlits de grès quartzifère
 - pP hbv19 Ardoise noire pyriteuse, siltite pyriteuse
 - pP hbv20 Basalte
 - pP hbv21 Grès quartzifère, quartzite, conglomérat, ardoise
 - pP hbv22 Mudstone, siltite, grès, grauwacke, phyllade
- Groupe de Doublet**
- Formation de Murdoch**
- pP hbv23 Basalte coussiné
 - pP hbv24 Pyroclastites mafiques, schiste chloritique, un peu de basalte et de roches sédimentaires
- Groupe de Ferriman**
- Formation de Menihék**
- pP hbv25 Grès, un peu de shale et de siltite (turbidites)
- Groupe d'Atlikamagen**
- Formation de Denaull (Formation d'Abner)**
- pP hbv26 Non subdivisé : dolomie, dolomie gréseuse, grès dolomitique, mudrock, conglomérat
 - pP hbv27 Basalte
 - pP hbv28 Dolomie ferrugineuse, schiste chloritique, ardoise noire
 - pP hbv29 Siltite, mudstone, phyllade
 - pP hbv30 Dolomie grise, massive, laminée, stromatolitique; chert
- Groupe de Swampy Bay**
- Formation de Bacchus**
- pP hbv31 Basalte coussiné
 - pP hbv32 Basalte massif
 - pP hbv33 Volcanites felsiques : rhyolite
 - pP hbv34 Pyroclastites mafiques : agglomérat et tuf, schiste chloritique
 - pP hbv35 Basalte : coulées massives et coussinées
 - pP hbv36 Dolomie
 - pP hbv37 Mudrock, siltite, phyllade, grès; de rares interlits de dolomie et de chert

¹ La nomenclature stratigraphique utilisée pour la Fosse de Labrador est celle recommandée par Clark et Wares (2004, MM 2004-01). Cette nomenclature incorpore des changements aux noms et à la constitution des groupes stratigraphiques.

Les symboles et abréviations utilisés sur cette carte sont décrits dans la publication PRO 2000-08 du ministère des Ressources naturelles et de la Faune.

24F06

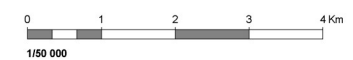


Métadonnées

Surface de référence géodésique : Ellipsoïde GRS 80
 Système de référence géodésique : NAD 83 compatible avec le système mondial WGS 84
 Projection cartographique : Mercator transverse universelle (MTU), fuseau 19
 Longitude d'origine : 69°15'
 Latitude d'origine : 0°

Frontières

--- Frontière internationale
 - - - - Frontière interprovinciale ou interétatique
 - - - - Frontière Québec - Terre-Neuve-et-Labrador (cette frontière n'est pas définitive)



Sources

Données **Organisme** **Année**
 Géologie : Ministère des Ressources naturelles et de la Faune, 2009
 Géologie Québec
 Topographie : Ministère des Ressources naturelles et de la Faune, 1996
 Direction de l'information géographique

Réalisation

Compléments et modifications : Chantal Blodéau (1998), Tom Clark (1998-2008), Joanne Nadeau (2008)
 Références : Avramchev, L., Clark, T., Marcoux, P., Bélanger, M., Wilson, C. (1990) - DV 84-01
 Clark, T. (1977) - DPV 452
 Clark, T. (1978) - DPV 588
 Clark, T., Wares, R. (2004) - MM 2004-01

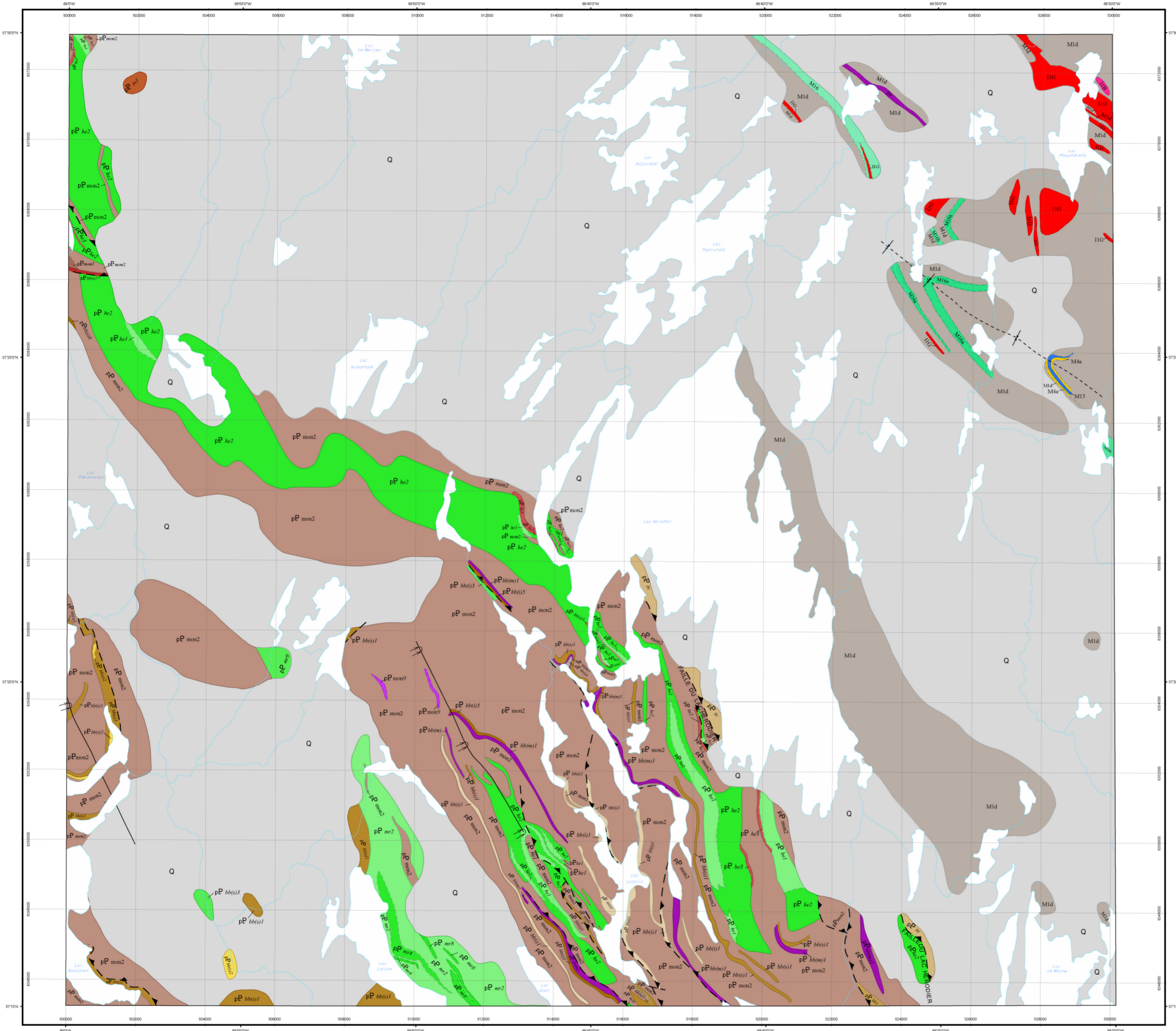
Assistance technique : Gertrude Janssen

Production : Ministère des Ressources naturelles et de la Faune, Géologie Québec
 Diffusion : Ministère des Ressources naturelles et de la Faune
 Le présent document n'a aucune portée légale
 © Gouvernement du Québec



Compilation géologique - LAC HÉRODIER

24F07



LÉGENDE STRATIGRAPHIQUE¹

- QUATERNAIRE**
- Q : Sable, gravier, silt, till
- OROGÈNE DU NOUVEAU-QUÉBEC**
- PALÉOPROTÉROZOÏQUE**
- Filons-couches de Montagnais**
- pP_mn01 : Hornblende
 - pP_mn02 : Gabbro glomérophyrique, gabbro porphyrique
 - pP_mn03 : Gabbro aphyrique, gabbro à olivine aphyrique
- Supergroupe de Kaniapiskau**
- Formation de Thévenet**
- pP_mn04 : Phyllade, schiste, grès quartzeux, mudstone; localement conglomérat polygénique (fragment de basalte et de gabbro)
 - pP_mn05 : Schiste noir graphiteux
- Groupe de Koksoak**
- Formation d'Hellancourt**
- pP_mn06 : Mudrock, localement pyriteux
 - pP_mn07 : Basalte massif
 - pP_mn08 : Basalte coussiné
- Formation de Baby**
- pP_mn09 : Mudrock, phyllade, schiste ardoisier
- Membre supérieur**
- pP_mn10 : Mudrock ou ardoise noire ou gris foncé, avec intertills de grès quartzeux et de siltite
 - pP_mn11 : Mudrock noir graphiteux, localement pyriteux
 - pP_mn12 : Basalte, tuf
 - pP_mn13 : Grès quartzifère et marbre blanc, conglomérat, ardoise
 - pP_mn14 : Mudstone, siltite, grès fin, phyllade
- Membre moyen**
- pP_mn15 : Non subdivisé : formation de fer
 - pP_mn16 : Formation de fer : faciès silicaté, intertills de chert
- Membre inférieur (inclut Formation de Larch River)**
- pP_mn17 : Ardoise noire pyriteuse, siltite pyriteuse
 - pP_mn18 : Chert
 - pP_mn19 : Basalte
 - pP_mn20 : Mudstone, siltite, grès, grauwacke, phyllade
- Groupe de Doublet**
- Formation de Murdoch**
- pP_mn21 : Basalte massif
 - pP_mn22 : Basalte coussiné
 - pP_mn23 : Pyroclastites mafiques, schiste chloritique, un peu de basalte et de roches sédimentaires

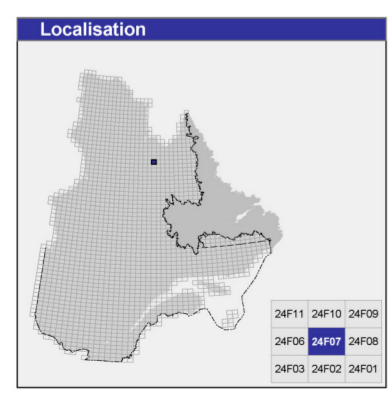
LÉGENDE LITHOLOGIQUE

- ARCHÉEN ET PALÉOPROTÉROZOÏQUE**
- HK : Pegmatite
 - GR : Granite à hornblende gneissique
 - SM : Formation de fer métamorphosée : gneiss à quartz, épidote et magnétite
 - M3 : Marbre
 - M1 : Gneiss à biotite, faiblement migmatitique; un peu de gneiss à biotite quartzfeldspathique
 - M4 : Paragneiss quartzifère; grès quartzeux, quartzite, localement rouillé, localement inclut un peu de gneiss à biotite ou de marbre
 - M5 : Amphibolite
 - M6 : Amphibolite à grain moyen à grossier
 - M7 : Amphibolite à grain fin à moyen

¹ La nomenclature stratigraphique utilisée pour la Fosse de Labrador est celle recommandée par Clark et Ware (2004, MM 2004-01). Cette nomenclature incorpore des changements aux noms et à la constitution des groupes stratigraphiques.

Les symboles et abréviations utilisés sur cette carte sont décrits dans la publication PRO 2000-08 du ministère des Ressources naturelles et de la Faune.

24F07



Métadonnées

Surface de référence géodésique : Ellipsoïde GRS 80

Système de référence géodésique : NAD 83 compatible avec le système mondial WGS 84

Projection cartographique : Mercator transverse universelle (MTU), fuseau 19

Longitude d'origine : 68°45'

Latitude d'origine : 0°

Frontières

- Frontière internationale
- - - - - Frontière interprovinciale ou interétatique
- - - - - Frontière Québec - Terre-Neuve-et-Labrador (cette frontière n'est pas définitive)

0 1 2 3 4 Km

1/50 000

Sources

Données	Organisme	Année
Géologie	Ministère des Ressources naturelles et de la Faune, Géologie Québec	2009
Topographie	Ministère des Ressources naturelles et de la Faune, Direction de l'information géographique	1996

Réalisation

Compilations et modifications : Chantal Biodeau (1998), Tom Clark (1998-2008), Joanne Nadeau (2008)

Références : Avramchev, L., Clark, T., Marcoux, P., Bélanger, M., Wilson, C. (1990) - DV 84-01; Clark, T. (1978) - DPV 568; Clark, T., Ware, R. (2004) - MM 2004-01

Assistance technique : Gertrude Janssen

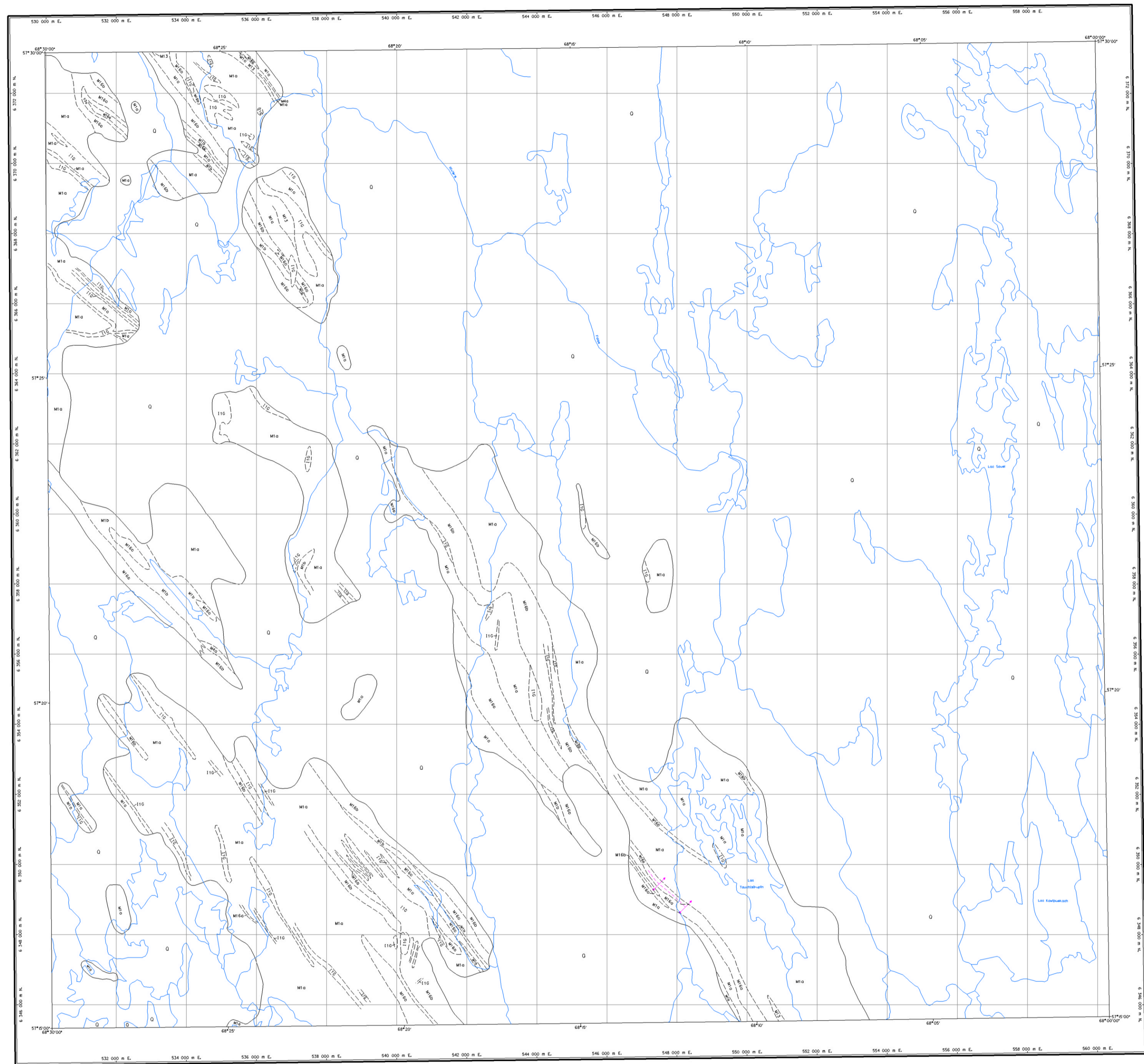
Production : Ministère des Ressources naturelles et de la Faune, Géologie Québec

Diffusion : Ministère des Ressources naturelles et de la Faune

Le présent document n'a aucune portée légale

© Gouvernement du Québec





LÉGENDE STRATIGRAPHIQUE

PROVINCE DE RAE

QUATERNAIRE

Q Sable, gravier, alluvions

LÉGENDE LITHOLOGIQUE

PALEOPROTEROZOÏQUE

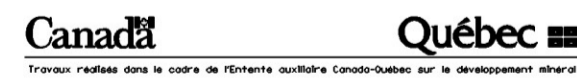
- M10 Pegmatite
- V3a Roches pyroclastiques basiques tuf, brèche, agglomérats un peu de roches effusives
- M1b Gneiss à hornblende, gneiss à hornblende et biotite localement inclus un peu de marbre impur, amphibolite ou gneiss quartzite/epidote
- M1a Gneiss à biotite, communément faiblement migmatitiques un peu de gneiss à biotite quartzite/epidote
- M4b Paragneiss quartzifères grès, quartzite, quartzite, localement rouillés localement inclus un peu de gneiss à biotite ou de marbre
- M13 Marbre
- M16c Amphibolite à grain moyen à grossier
- M16b Amphibolite à grain fin à moyen
- M16a Amphibolite

L'ordre de succession des subdivisions des unités de la légende ne respecte pas nécessairement leur ordre de superposition stratigraphique.

Géologie : Clark, T., 1978, DPV 568
Compilation : Chantal Blodau et Thomas Clark
Assistance technique : Geolocation Inc.

Note à l'utilisateur Malgré les divers contrôles mis en place pour assurer la qualité du produit, cette carte peut contenir des erreurs. La Direction de la géologie vous remercie donc de vouloir bien signaler ses erreurs en lui signalant les erreurs observées. Il vous est possible de le faire en complétant le formulaire de notification à une carte - Produit SIGÉOM qui accompagne chaque commande et qui est aussi disponible dans les bureaux des géologues résidents.

24 F 01	24 F 02	24 F 03
24 F 04	24 F 05	24 F 06
24 F 07	24 F 08	24 F 09
24 F 10	24 F 11	24 F 12



Trouvez toutes les cartes de l'ensemble des cartes géologiques sur le développement interactif
© Gouvernement du Québec pour les données provenant du système provincial de référence cartographique 1:20 000 et pour les données de nature géoscientifique.
© Sa Majesté la Reine du chef du Canada pour les données provenant du système national de référence cartographique 1:50 000 et 1:250 000.
Les titulaires des droits d'auteur de ces données ne seront tenus responsables d'aucun dommage résultant de l'utilisation de l'information, tant la vérification de l'exactitude incombent à chaque utilisateur.
Toute reproduction ou diffusion de l'information à des fins commerciales est interdite.
Toute autre utilisation de l'information de nature géoscientifique est autorisée en prévision que le Ministère des Ressources naturelles du Québec en est la source et que le Gouvernement du Québec en détient les droits d'auteur.



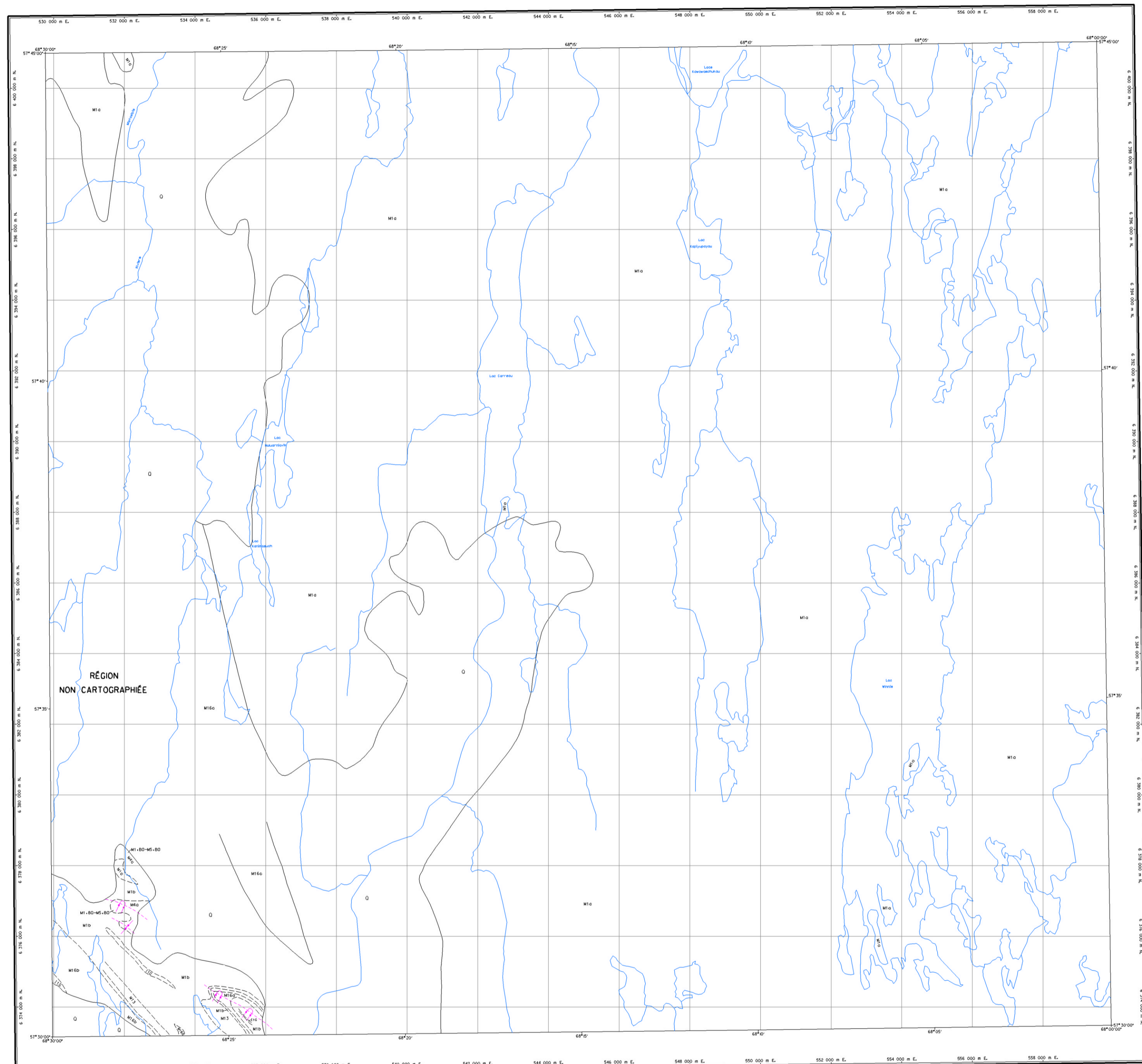
Compilation géoscientifique - Géologie 1:50 000
24F08 - Lac Souel

Projection Mercator Transverse universelle (UTM), fuseau 8
origine du quadrillage sur l'équateur du nord (0°33'30" N) et 70°30' W
échelle de référence 630 000
système de référence géodésique NAD83

④ indique la position du feuillet dans le réseau géoscientifique NAD27.

Date de compilation: 1998

Compilation géoscientifique - Géologie 1:50 000
Les codes et les symboles utilisés sur cette carte sont conformes à la légende générale de la carte géologique Québec 1:50 000.



LÉGENDE STRATIGRAPHIQUE

PROVINCE DE RAE

QUATÉNAIRE

- Q Sabie, gravier, silt, fill

LÉGENDE LITHOLOGIQUE

PALEOPROTÉROZOÏQUE

- M1G Pegmatite
- M1c Gneiss à hornblende, gneiss à hornblende et biotite; localement inclut un peu de marbre impur, amphibolite ou gneiss quartzofélsopathique
- M1b Gneiss à biotite, communément faiblement aluminifères; un peu de gneiss à biotite quartzofélsopathique
- M1a Gneiss granitoïde, granite, pegmatites; comprend des gneiss non différenciés de compositions diverses
- M4a Paragneiss quartzifères; gneiss quartzifères, quartzite, localement roulés; localement inclut un peu de gneiss à biotite ou de marbre
- M13 Marbre
- M16a Amphibolite, gneiss à hornblende et à biotite
- M16b Amphibolite à grain moyen à grossier
- M16c Amphibolite à grain fin à moyen

L'ordre de succession des subdivisions des unités de la légende ne respecte pas nécessairement leur ordre de superposition stratigraphique.

Géologie : Clark, T., 1978, DPN 568
 Cartes M-2-365, 000; carte 146A
 Compilation : Chantal Blodau et Thomas Clark
 Assistance technique : Géolaction Inc.

Note à l'utilisateur: Malgré les divers contrôles mis en place pour assurer la qualité du produit, cette carte peut contenir des erreurs. La Direction de la géologie vous encourage donc de valider et améliorer ses produits en lui signalant les erreurs observées. Il vous est possible de le faire en complétant le formulaire Modification à une carte - Produit SIGMAP qui accompagne chaque commande et qui est aussi disponible dans les bureaux des géologues résidents.

24 F 5	24 F 6	24 F 7
24 F 8	24 F 9	24 F 10
24 F 11	24 F 12	24 F 13



Travaux réalisés dans le cadre de l'initiative conjointe Canada-Québec sur le développement minier

© Gouvernement du Québec pour les données provenant du système géocentrique de référence cartographique 1:20 000 et pour les données de nature géoscientifique.

© Sa Majesté la Reine du chef du Canada pour les données provenant du système national de référence cartographique 1:50 000 et 1:250 000.

Les titulaires des droits d'auteur de ces données ne seront tenus responsables d'aucun dommage résultant de l'utilisation de l'information, tant la vérification de l'exactitude incombent à chaque utilisateur.

Toute reproduction ou diffusion de l'information à des fins commerciales est interdite. Toute autre utilisation de l'information de nature géoscientifique est autorisée en présumant que le Ministère des Ressources naturelles du Québec en est la source et que le Gouvernement du Québec en détient les droits d'auteur.



Projection Mercator; Transverse Universale UTM, Fusée 18
 origine du quadrillage sur l'équateur; 500 000 mètres vers l'est
 échelle de référence: 63000
 Système de référence géodésique: NAD83

☺ indique l'indiquant la position du feuillet dans le réseau géodésique NAD27.



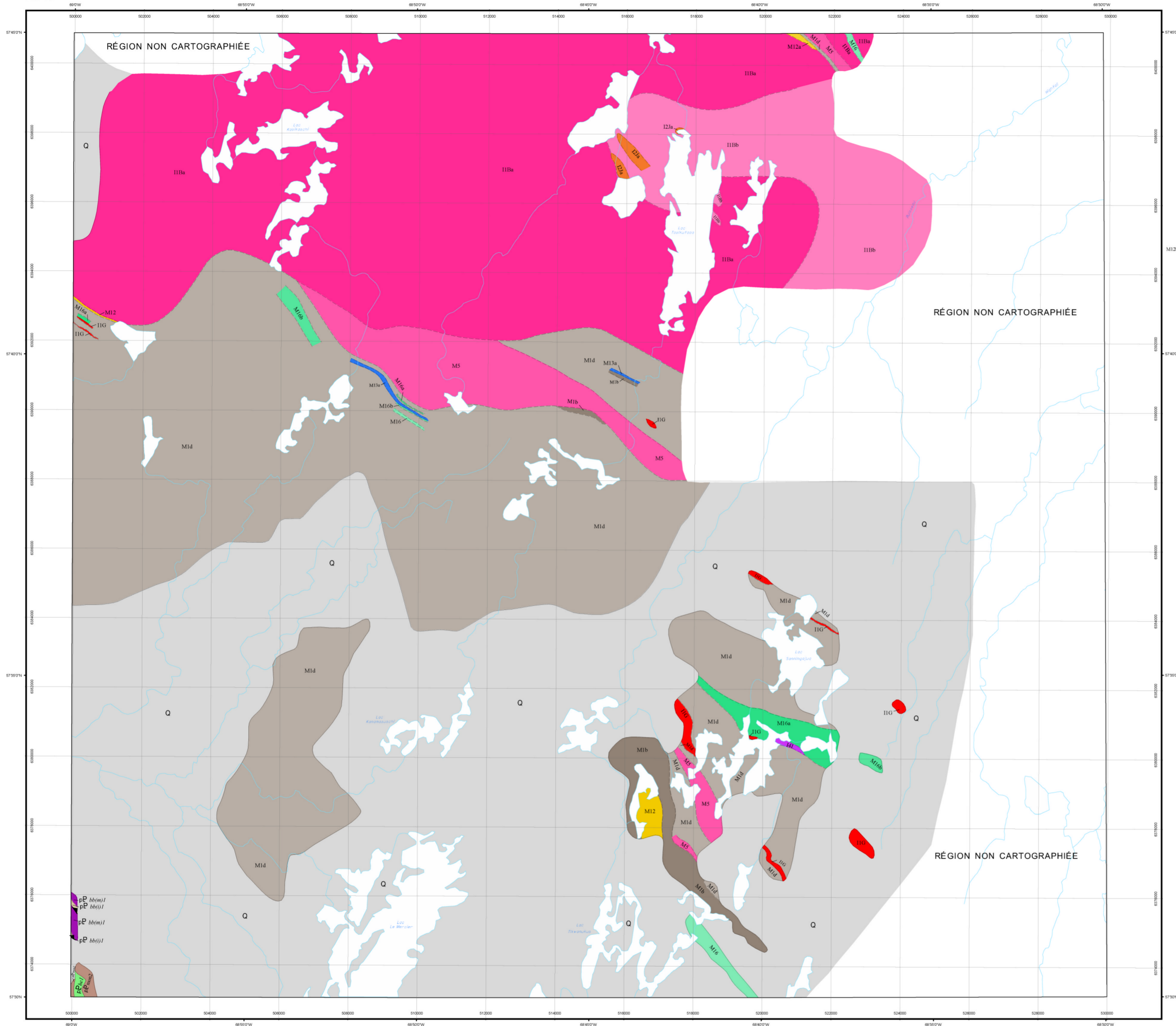
Date de compilation: 1998

Compilation géoscientifique - Géologie 1:50 000
 24F09 - Lac Garreau

Compilation géoscientifique - Géologie 1:50 000
 Les codes et les symboles utilisés sur cette carte sont conformes à la légende générale de la carte géologique Québec 1:50 000

Compilation géologique - LAC LE MERCIER

24F10



LÉGENDE STRATIGRAPHIQUE ¹

QUATÉNAIRE

Q : Sable, gravier, silt, till

OROGÈNE DU NOUVEAU-QUÉBEC

PALÉOPROTÉROZOÏQUE

Filons-couches de Montagnais

MP : Gabbro aphyrique, gabbro à olivine aphyrique

Supergroupe de Kaniapiskau

Groupe de Koksoak

Formation d'Hellancourt

PH : Basalte coussiné

Formation de Baby

Membre moyen

PM : Formation de fer : faciès silicaté, interlits de chert

Membre inférieur (inclut Formation de Larch River)

PI : Mudstone, siltite, grès, grawacke, phyllade, schiste micacé

LÉGENDE LITHOLOGIQUE

ARCHÉEN ET PALÉOPROTÉROZOÏQUE

II1Bb : Leucogranite rose oeilé

II1Ba : Granite à biotite, oeilé et non oeilé

II1 : Pegmatite

II2a : Diorite, gabbro

M1a : Amphibolite

M1ob : Amphibolite à grain moyen à grossier

M1oa : Amphibolite à grain fin à moyen

M1 : Métaperidotite

M13a : Marbre et marbre calcosilicaté

M12 : Quartzite

M12a : Quartzite et méta-arkose

M5 : Gneiss quartzofeldspathique

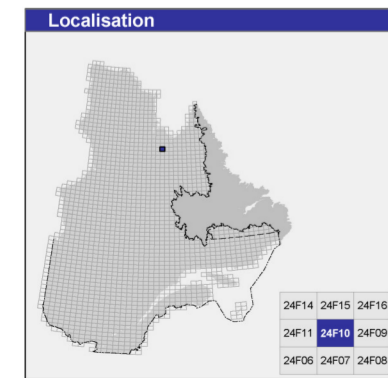
M1d : Gneiss à biotite, migmatitisé et non migmatitisé

M1b : Gneiss à hornblende, biotite; un peu de grenat

¹ La nomenclature stratigraphique utilisée pour la Fosse du Labrador est celle recommandée par Clark et Wares (2004, MM 2004-01). Cette nomenclature incorpore des changements aux noms et à la constitution des groupes stratigraphiques.

Les symboles et abréviations utilisés sur cette carte sont décrits dans la publication PRQ 2000-09 du ministère des Ressources naturelles et de la Faune.

24F10



Métadonnées

Surface de référence géodésique : Ellipsoïde GRS 80

Système de référence géodésique : NAD 83 compatible avec le système mondial WGS 84

Projection cartographique : Mercator transverse universelle (MTU), fuseau 19

Longitude d'origine : 68°45'

Latitude d'origine : 0°

Frontières

----- Frontière internationale

----- Frontière interprovinciale ou interétatique

----- Frontière Québec - Terre-Neuve-et-Labrador (cette frontière n'est pas définitive)

0 1 2 3 4 Km

1:50 000

Sources

Données

Donnée	Organisme	Année
Géologie	Ministère des Ressources naturelles et de la Faune, Géologie Québec	2009
Topographie	Ministère des Ressources naturelles et de la Faune, Direction de l'information géographique	1996

Réalisation

Compilations et modifications : Chantal Blodieu (1998), Tom Clark (1998), Joanne Nadeau (2008)

Références : Avramtchey, L., Clark, T., Marcoux, P., Bélanger, M., Wilson, C. (1990) - DV 84-01
Clark, T. (1980) - DPV 718
Clark, T., Wares, R. (2004) - MM 2004-01

Assistance technique : Gertrude Janssen

Production : Ministère des Ressources naturelles et de la Faune, Géologie Québec

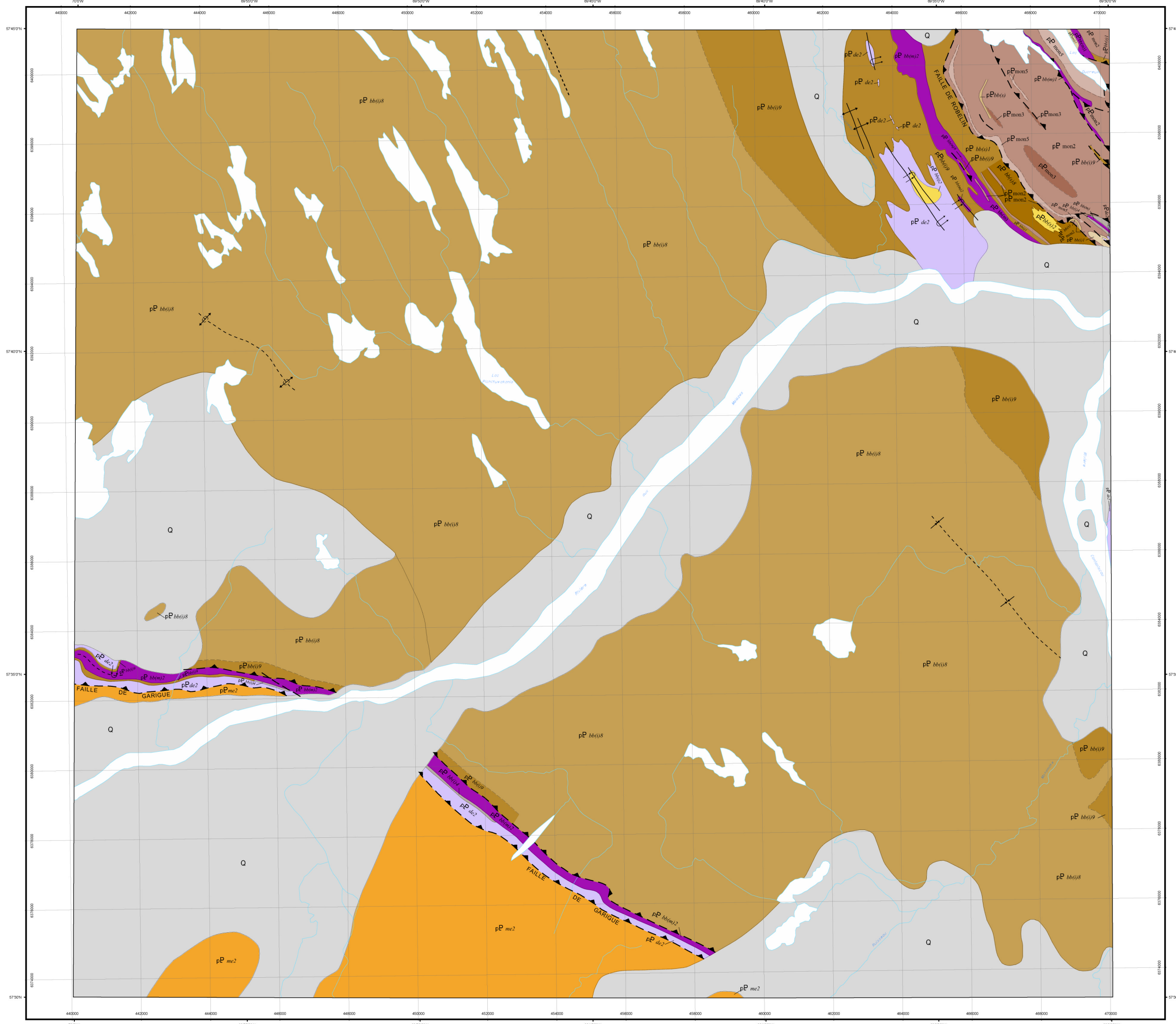
Diffusion : Ministère des Ressources naturelles et de la Faune

Le présent document n'a aucune portée légale
© Gouvernement du Québec



Compilation géologique - CONFLUENT KANNILIRQIQ

24F12

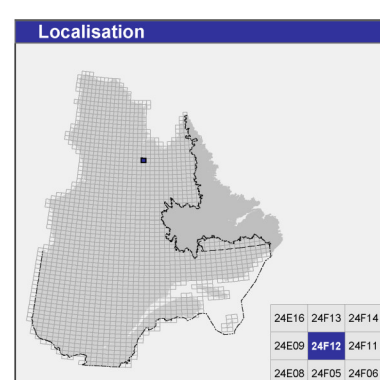


LÉGENDE STRATIGRAPHIQUE¹

- QUATERNAIRE**
- Q : Sable, gravier, silt, till
- OROGÈNE DU NOUVEAU-QUÉBEC**
- PALÉOPROTÉROZOÏQUE**
- Filons-couches de Montagnais**
- pP_{mm1} : Gabbro quartzifère, diorite quartzifère, granophyre
 - pP_{mm3} : Gabbro gloméroporphorique (tacheté), gabbro porphyrique
 - pP_{mm2} : Gabbro aphyrique, gabbro à olivine aphyrique
- Groupe de Ferriman**
- Formation de Menihék**
- pP_{me2} : Grès, un peu de shale et de siltite
- Supergroupe de Kaniapiskau**
- Groupe de Koksoak**
- Formation de Baby**
- Membre supérieur**
- pP_{mb(i)1} : Non subdivisé : mudrock, grès, basalte, formation de fer sulfurée, schiste
 - pP_{mb(i)2} : Mudrock ou ardoise noire gris foncé, avec interlits de grès quartzeux et de siltite
 - pP_{mb(i)3} : Grès quartzifère, interlits de conglomérat et de mudstone
 - pP_{mb(i)4} : Mudstone, siltite, grès fin, phyllade
- Membre moyen**
- pP_{mb(i)5} : Non subdivisé : formation de fer : faciès silico-carbonaté, carbonaté et sulfuré
 - pP_{mb(i)6} : Mudstone noir, localement pyriteux ou graphiteux
 - pP_{mb(i)7} : Formation de fer : faciès carbonaté et silico-carbonaté, interlits de chert
 - pP_{mb(i)8} : Formation de fer : faciès silicaté, interlits de chert
- Membre inférieur (inclut Formation de Larch River)**
- pP_{mb(i)9} : Ardoise, ardoise silteuse, siltite grise à gris foncé, localement graphiteux ou pyriteux
 - pP_{mb(i)10} : Grauwacke, avec interlits de siltite et ardoise (turbidites)
 - pP_{mb(i)11} : Chert
 - pP_{mb(i)12} : Grès quartzifère, quartzite, conglomérat, ardoise
 - pP_{mb(i)13} : Mudstone, siltite, grès, grauwacke, phyllade
- Groupe d'Attikamagen**
- Formation de Denault (Formation d'Abner)**
- pP_{da2} : Dolomie grise, massive, laminée, stromatolitique; chert

¹ La nomenclature stratigraphique utilisée pour la Fosse de Labrador est celle recommandée par Clark et Wares (2004, MM 2004-01). Cette nomenclature incorpore des changements aux noms et à la constitution des groupes stratigraphiques.

Les symboles et abréviations utilisés sur cette carte sont décrits dans la publication PRO 2000-05 du ministère des Ressources naturelles et de la Faune.



Métadonnées

Surface de référence géodésique : Ellipsoïde GRS 80

Système de référence géodésique : NAD 83 compatible avec le système mondial WGS 84

Projection cartographique : Mercator transverse universelle (MTU), fuseau 19

Longitude d'origine : 69°45'

Latitude d'origine : 0°

Frontières

- Frontière internationale
- - - Frontière interprovinciale ou interétatique
- - - Frontière Québec - Terre-Neuve-et-Labrador (cette frontière n'est pas définitive)

0 1 2 3 4 Km

1:50 000

Sources

Données	Organisme	Année
Géologie	Ministère des Ressources naturelles et de la Faune, Géologie Québec	2009
Topographie	Ministère des Ressources naturelles et de la Faune, Direction de l'information géographique	1996

Réalisation

Compléments et modifications : Chantal Biodeau (1998), Tom Clark (1998), Joanne Nadeau (2008)

Références : Avantshev, L., Clark, T., Marcoux, P., Bélanger, M., Wilson, C. (1990) - DV 84-01; Clark, T. (1979) - DPV 663; Clark, T., Wares, R. (2004) - MM 2004-01

Assistance technique : Gertrude Janssen

Production : Ministère des Ressources naturelles et de la Faune, Géologie Québec

Diffusion : Ministère des Ressources naturelles et de la Faune

Le présent document n'a aucune portée légale

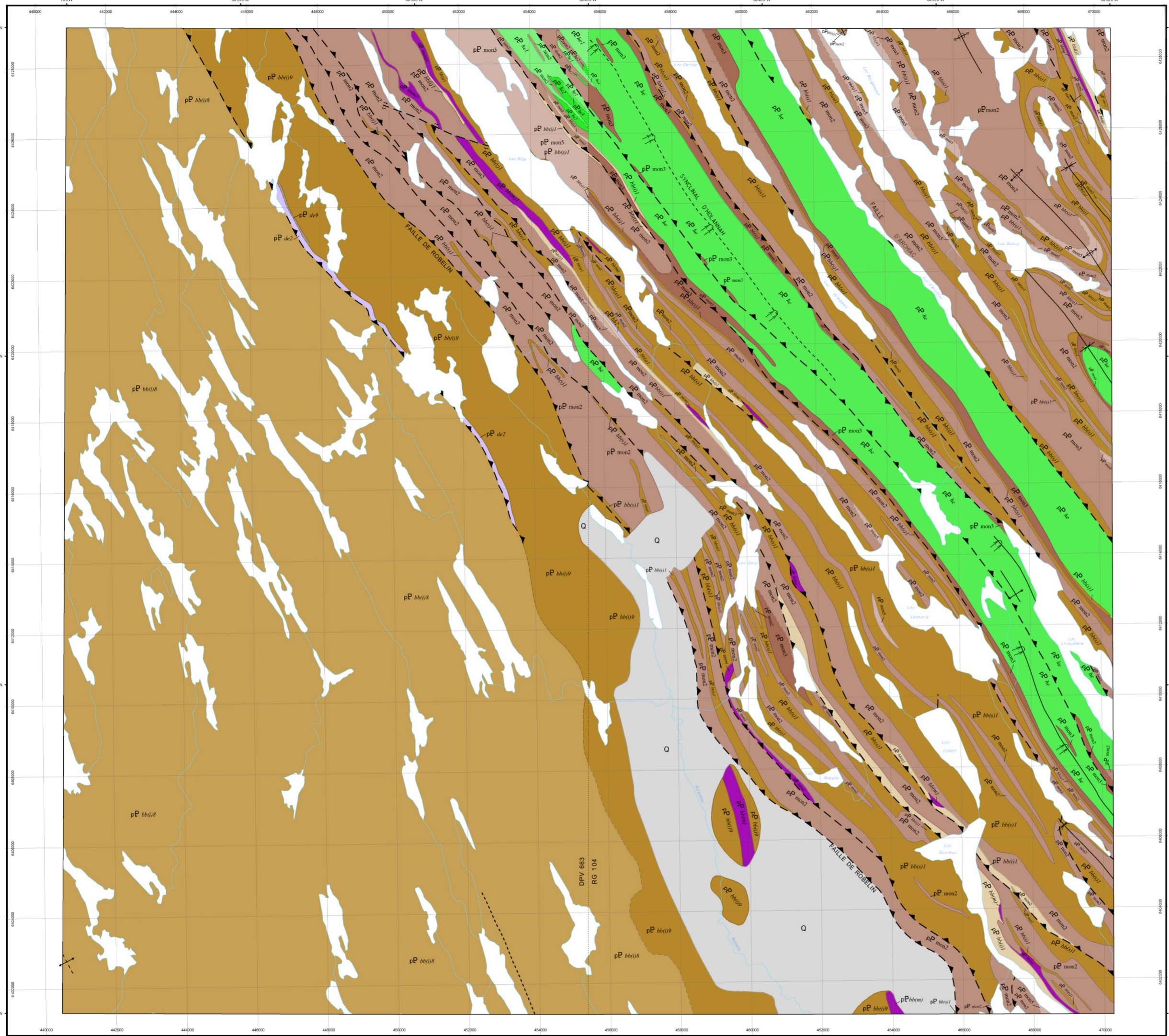
© Gouvernement du Québec

24F12



Compilation géologique - LAC LÉOPARD

24F13



LÉGENDE STRATIGRAPHIQUE¹

QUATERNAIRE

Q : Sable, gravier, silt, till

OROGÈNE DU NOUVEAU-QUÉBEC

PALÉOPROTÉROZOÏQUE

Filons-couches de Montagnais

- pP_mom5 : Gabbro quartzifère, diorite quartzifère, granophyre
- pP_mom3 : Gabbro glomérporphyrique (tacheté), gabbro porphyrique
- pP_mom2 : Gabbro aphyrique, gabbro à olivine aphyrique

Supergroupe de Kanapiskau

Groupe de Koksoak

Formation d'Hellancourt

- pP_hk : Non subdivisé : basalte, un peu de tuf et de brèche, interlits de mudrock
- pP_hk1 : Roches pyroclastiques matiques, brèche
- pP_hk2 : Basalte massif
- pP_hk3 : Basalte coussiné

Formation de Baby

- pP_bb1 : Dolomie, roches calco-silicatées

Membre supérieur

- pP_ms1 : Mudstone, siltite, grès fin, phyllade

Membre moyen

- pP_ms2 : Non subdivisé : formation de fer : faciès silico-carbonaté, carbonaté et sulfuré
- pP_ms3 : Formation de fer : faciès silicaté, interlits de chert

Membre inférieur (inclut Formation de Larch River)

- pP_ms4 : Ardoise, ardoise silteuse, siltite grise à gris foncé, localement graphiteux ou pyriteux
- pP_ms5 : Grauwacke, avec interlits de siltite et ardoise
- pP_ms6 : Mudstone, siltite, grès, grauwacke, phyllade, schiste micacé localement

Groupe d'Attikamagen

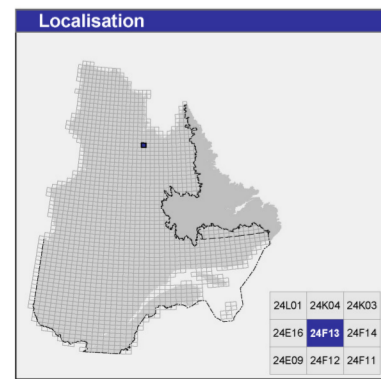
Formation de Denault (Formation d'Abner)

- pP_da1 : Chert gris foncé à noir
- pP_da2 : Dolomie grise, massive, laminée, stromatolitique; chert

¹ La nomenclature stratigraphique utilisée pour la Fosse du Labrador est celle recommandée par Clark et Wares (2004, MM 2004-01). Cette nomenclature incorpore des changements aux noms et à la constitution des groupes stratigraphiques.

Les symboles et abréviations utilisés sur cette carte sont décrits dans la publication PRC 2000-05 du ministère des Ressources naturelles et de la Faune.

24F13



Métadonnées

Surface de référence géodésique : Ellipsoïde GRS 80
 Système de référence géodésique : NAD 83 compatible avec le système mondial WGS 84
 Projection cartographique : Mercator transverse universelle (MTU), fuseau 19
 Longitude d'origine : 69°45'
 Latitude d'origine : 0°

Frontières

--- Frontière internationale
 - - - Frontière interprovinciale ou interétatique
 - - - Frontière Québec - Terre-Neuve-et-Labrador (cette frontière n'est pas définitive)

0 1 2 3 4 Km
1:50 000

Sources

Données	Organisme	Année
Géologie	Ministère des Ressources naturelles et de la Faune, Géologie Québec	2009
Topographie	Ministère des Ressources naturelles et de la Faune, Direction de l'information géographique	1996

Réalisation

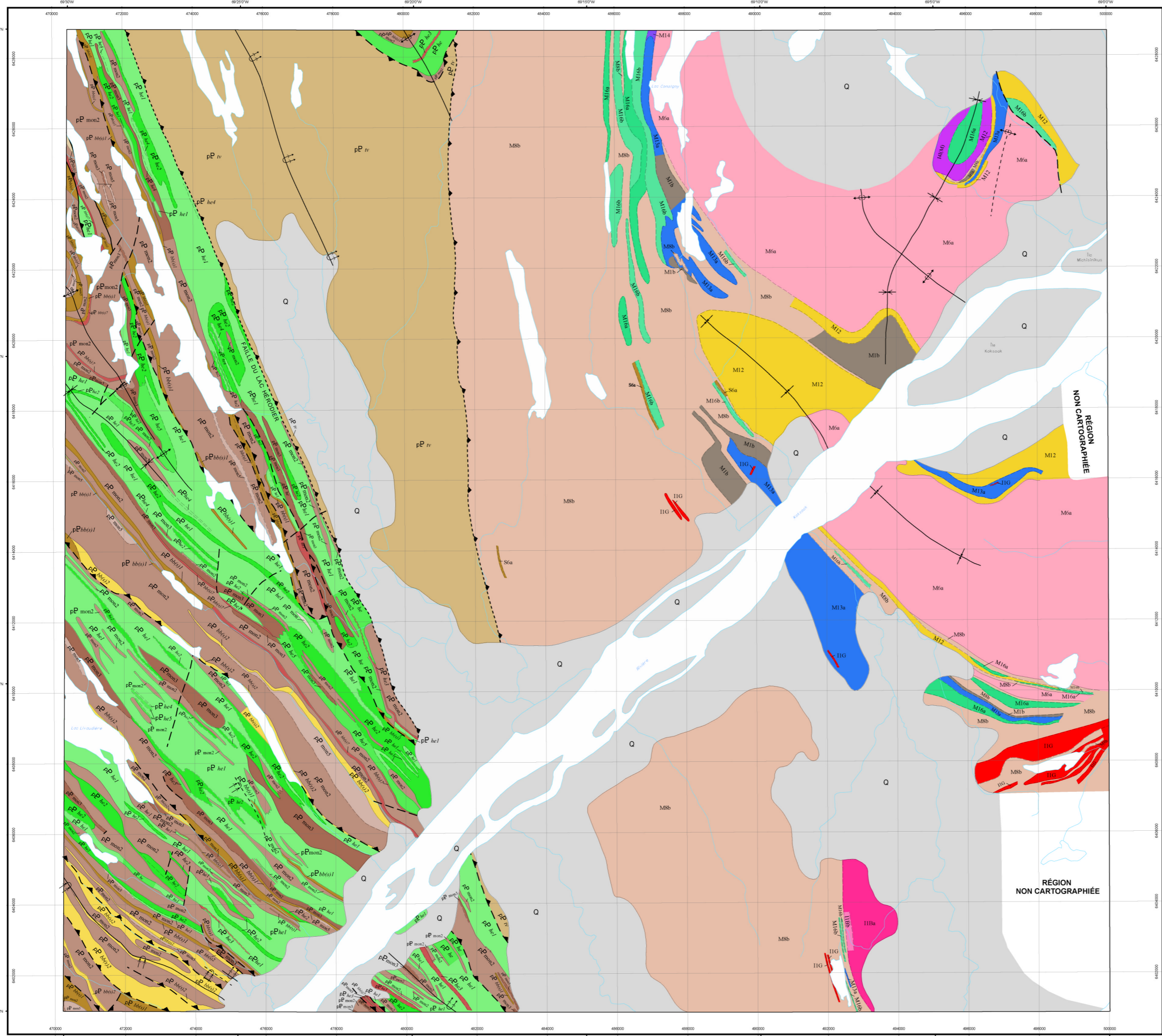
Compilations et modifications : Chantal Blodeau (1998), Tom Clark (1996), Joanne Nadeau (2008)
 Références : Avramtchev, L., Clark, T., Marcoux, P., Bélanger, M., Wilson, C. (1990) - DV 84-01; Bergeron, R., Sauvé, P. (1995) - RG 104; Clark, T. (1979) - DPV 663; Clark, T., Wares, R. (2004) - MM 2004-01
 Assistance technique : Gertrude Janssen

Production : Ministère des Ressources naturelles et de la Faune, Géologie Québec
 Diffusion : Ministère des Ressources naturelles et de la Faune
 Le présent document n'a aucune portée légale
 © Gouvernement du Québec



Compilation géologique - ÎLE KOKSOAK

24F14



LÉGENDE STRATIGRAPHIQUE¹

- QUATÉNAIRE**
- Q : Sable, gravier, silt, till
- OROGÈNE DU NOUVEAU-QUÉBEC**
- PALEOPROTÉROZOÏQUE**
- Filons-couches de Montagnais**
- pP_{mm5} : Gabbro et roches volcaniques mafiques
 - pP_{mm4} : Gabbro quartzifère, diorite quartzifère, granophyre
 - pP_{mm3} : Gabbro glomérporphyrique, gabbro porphyrique
 - pP_{mm2} : Gabbro aphyrique, gabbro à olivine aphyrique
- Supergroupe de Kaniapiskau**
- Formation de Thévenet**
- pP_{th} : Phyllade, schiste, grès quartzeux, mudstone
- Groupe de Koksoak**
- Formation d'Hellancourt**
- pP_h : Non subdivisée : basalte, un peu de tuf et de brèche, interlits de mudrock
 - pP_{h1} : Basalte phyrique à plagioclase
 - pP_{h2} : Roches pyroclastiques mafiques, brèche
 - pP_{h3} : Mudrock, localement pyriteux
 - pP_{h4} : Basalte massif
 - pP_{h5} : Basalte coussiné
- Formation de Baby**
- Membre supérieur**
- pP_{b1} : Mudrock noir graphiteux, localement pyriteux
 - pP_{b2} : Grès quartzifère, interlits de conglomérat et de mudstone
 - pP_{b3} : Mudstone, siltite, grès fin, phyllade
- Membre inférieur (inclut Formation de Larch River)**
- pP_{b4} : Mudstone, siltite, grès, grauwacke, phyllade, schiste micacé localement

LÉGENDE LITHOLOGIQUE

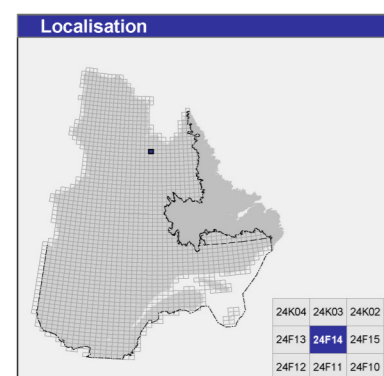
ARCHÉEN ET PALEOPROTÉROZOÏQUE

- IIRa : Leucogranite rose oeilé
- IIRb : Granite à biotite, oeilé et non oeilé
- IIRc : Pegmatite
- IEM : Métapériodite
- M14 : Roches calcosilicatées à tremolite et diopside avec localement des niveaux d'amphibolite et de marbre calcaireux et/ou dolomitique
- M16a : Amphibolite à grain moyen à grossier
- M16b : Amphibolite à grain fin à moyen
- M8b : Schiste à hornblende et biotite
- M13a : Marbre et marbre calcosilicaté
- M12 : Quartzite
- M6a : Gneiss quartzofeldspathique
- M18a : Gneiss à hornblende, biotite; un peu de grenat
- S6a : Ardoise et siltite légèrement cristallisée, schiste graphitique à biotite

¹ La nomenclature stratigraphique utilisée pour la Fosse du Labrador est celle recommandée par Clark et Wares (2004, MM 2004-01). Cette nomenclature incorpore des changements aux noms et à la constitution des groupes stratigraphiques.

Les symboles et abréviations utilisés sur cette carte sont décrits dans la publication PRO 2000-08 du ministère des Ressources naturelles et de la Faune.

24F14



Métadonnées

Surface de référence géodésique : Ellipsoïde GRS 80
 Système de référence géodésique : NAD 83 compatible avec le système mondial WGS 84
 Projection cartographique : Mercator transverse universelle (MTU), fuseau 19
 Longitude d'origine : 69°5'
 Latitude d'origine : 0°

Frontières

--- Frontière internationale
 - - - Frontière interprovinciale ou interétatique
 - - - Frontière Québec - Terre-Neuve-et-Labrador (cette frontière n'est pas définitive)



Sources

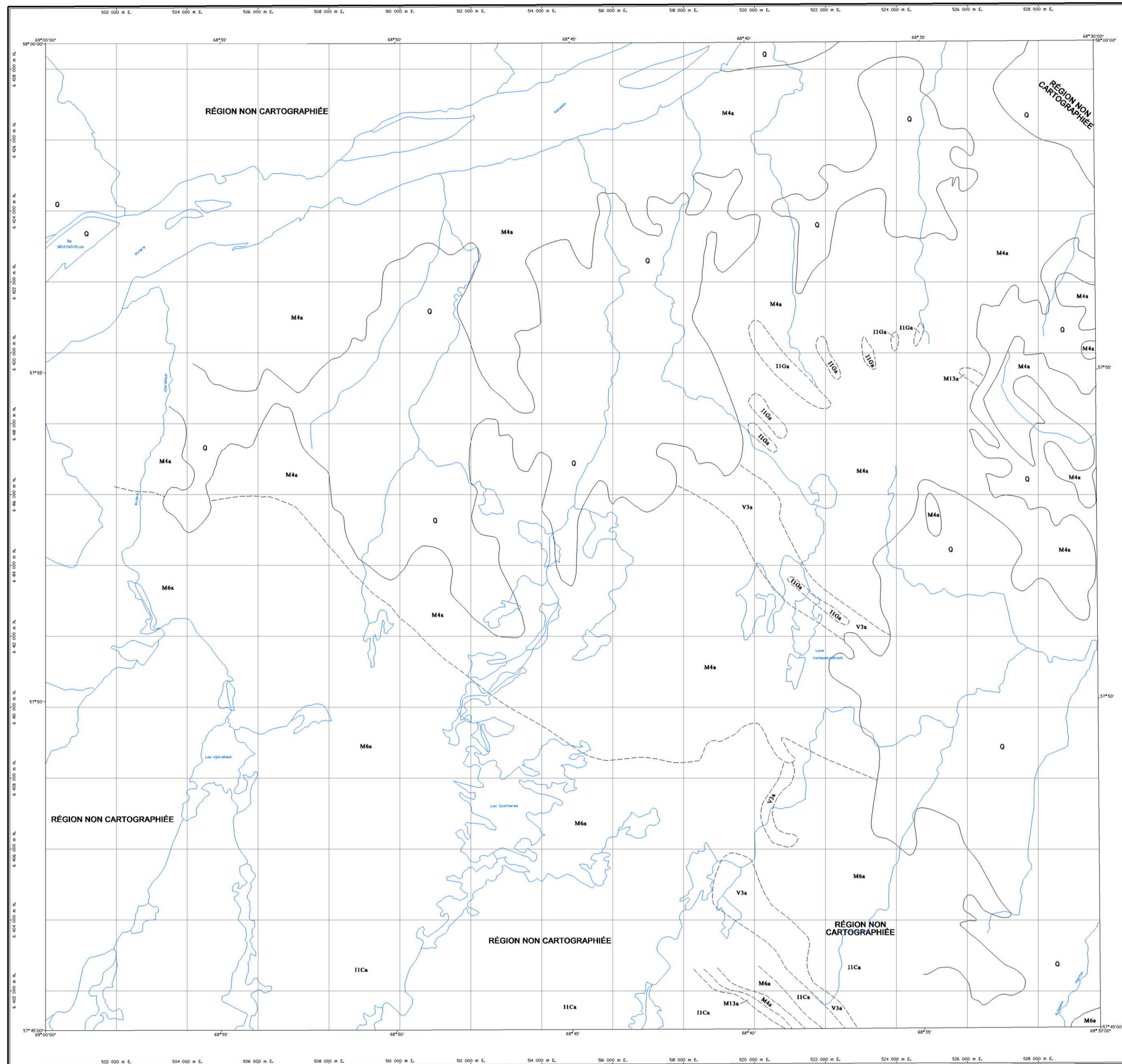
Données : Ministère des Ressources naturelles et de la Faune, Géologie Québec, 2009
Topographie : Ministère des Ressources naturelles et de la Faune, Direction de l'information géographique, 1996

Réalisation

Compilations et modifications : Chantal Bilodeau (1998), Tom Clark (1998), Joanne Nadeau (2008)
 Références : Arrattórey, L., Clark, T., Marcoux, P., Bélanger, M., Wilson, C. (1990) - DV 84-01
 Clark, T., Wares, R. (2004) - MM 2004-01
 Assistance technique : Gertrude Janssen

Production : Ministère des Ressources naturelles et de la Faune, Géologie Québec
 Diffusion : Ministère des Ressources naturelles et de la Faune
 Le présent document n'a aucune portée légale
 © Gouvernement du Québec

siGÉOM
 Système d'information géographique du Québec



- PROVINCE DE RAE**
- LÉGENDE STRATIGRAPHIQUE**
- QUATERNAIRE**
- Q Sabls, gravier, silt, till
- LÉGENDE LITHOLOGIQUE**
- PALÉOPROTÉROZOÏQUE (?)**
- II1Ga Pegmatite, granite pegmatitique
 - V3a Roches métavolcaniques et méso-intrusives mafiques, localement ultramafiques ou felsiques
 - M13a Marbre, roche calcaissée
 - M4a Paragneiss et paragneiss non subdivisés ; paragneiss et paragneiss à biotite-muscovite ou peu de grenat à hornblende à biotite, de quartzite, d'amphibolite et de formation de fer
- ARCHÉEN ET/OU PALÉOPROTÉROZOÏQUE**
- IICa Granodiorite, granite, diorite et tonalite ; avec enclaves de paragneiss et amphibolite localement
 - M6a Gneiss granitique, gneiss granodioritique, gneiss quartzofélsopathique, gneiss calcés, gneiss à microcline, d'origine sédimentaire ou ignée; inclut localement du paragneiss à biotite, de l'amphibolite, du marbre et du quartzite

L'ordre de succession des subdivisions des unités de la légende ne respecte pas nécessairement leur ordre de superposition lithostratigraphique.

Cette carte présente une compilation de données géologiques provenant des travaux cités en référence:

Références : Avramitchev, L., Clark, T., Marcoux, P., Bélanger, M., Wilson, C., 1990, DV 84-01

Compilation : Chantal Bloudeau

Assistance technique : Gertrude Janssen

**LAC SCATTERED
24F15**

24 F 03	24 F 02	24 F 01
24 F 04	24 F 05	24 F 06
24 F 07	24 F 08	24 F 09

Note à l'utilisateur: Malgré les divers contrôles mis en place pour assurer la qualité du produit, cette carte peut contenir des erreurs. La Direction de la géologie vous remercie donc de vouloir bien signaler ses erreurs en lui signalant les erreurs observées. Il vous est possible de le faire en complétant le formulaire « Modification d'une carte - Produit SIGÉOM » qui accompagne chaque commande et qui est aussi disponible dans les bureaux des géologues résidents.

Compilation géoscientifique - Géologie 1:50 000
Les codes et les symboles utilisés sur cette carte sont conformes à la légende générale de la carte géologique (publication M31-90-20)

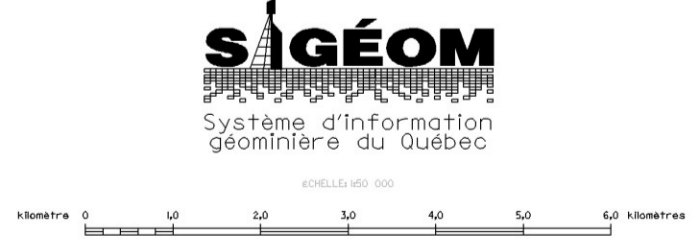
Travaux réalisés dans le cadre de l'Initiative d'activités Conso/Géologie sur le développement durable

© Gouvernement du Québec pour les données provenant du système provincial de référence cartographique 1:25 000 et pour les données de nature géoscientifique.

© Sa Majesté la Reine du chef du Canada pour les données provenant du système national de référence cartographique 1:50 000 et 1:250 000.

Les titres des droits d'auteur de ces données ne seront tenus responsables d'aucun dommage résultant de l'utilisation de l'information, tant si cette information est utilisée à des fins commerciales que si elle est utilisée à des fins non commerciales.

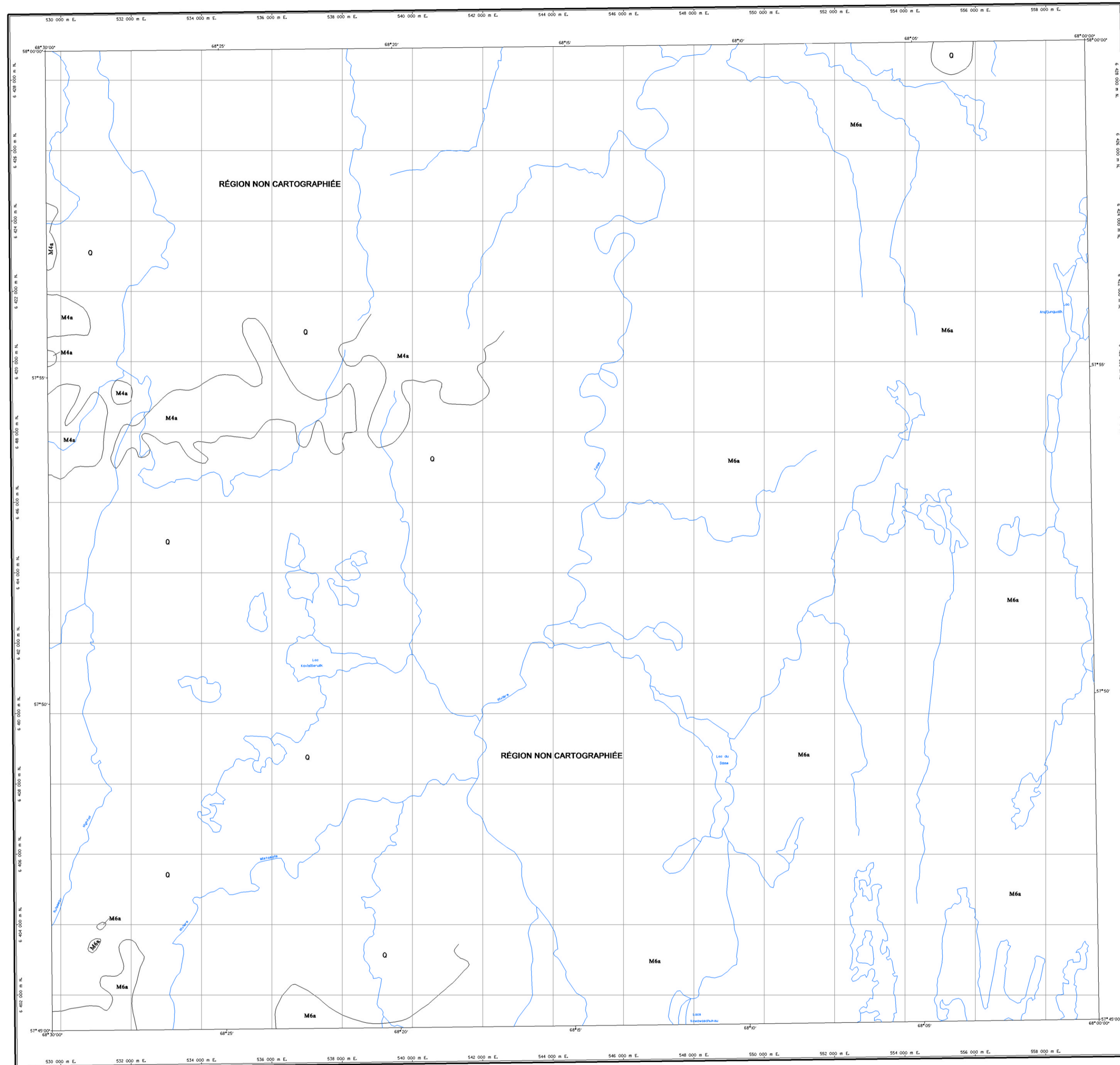
Toute reproduction ou diffusion de l'information à des fins commerciales est interdite. Toute autre utilisation de l'information de nature géoscientifique est autorisée en précisant que le ministère des Ressources naturelles du Québec en est la source et que le Gouvernement du Québec en détient les droits d'auteur.



Projection Mercator transverse universelle (TM), fusée 8
angle du quadrillage par rapport au nord réel (N) vers leur abscisse de référence (GRD)
système de référence géodésique NAD83

Ⓧ indique la position du feuillet dans le réseau géodésique NAD27.

Date de compilation: 2001



PROVINCE DE RAE
LÉGENDE STRATIGRAPHIQUE

QUATERNAIRE
Q Sable, gravier, silt, till

LÉGENDE LITHOLOGIQUE

PALÉOPROTÉROZOÏQUE (?)

M6e Paragneiss et parashistes non subdivisés : paragneiss et parashistes à biotite-muscovite, un peu de gneiss à hornblende à biotite, de quartzite, d'amphibolite et de formation de fer

ARCHÉEN ET/OU PALÉOPROTÉROZOÏQUE

M6a Gneiss granitiques, gneiss granodioritiques, gneiss quartzofélsiques, gneiss veillés, gneiss à microcline, d'origine sédimentaire ou ignée; inclut localement du paragneiss à biotite, de l'amphibolite, du marbre et du quartzite

L'ordre de succession des subdivisions des unités de la légende ne respecte pas nécessairement leur ordre de superposition lithostratigraphique.

Cette carte présente une compilation de données géologiques provenant des travaux cités en référence.
Référence : Arsenault, L., Clark, T., Marcoux, P., Bélanger, M., Wilson, C., 1990, DV 94-01
Compilation : Chantal Bilodeau
Assistance technique : Gertrude Janssen

LAC DU DÔME
24F16

24 F 02	24 F 04	24 F 04
24 F 05	24 F 06	24 F 03
24 F 10	24 F 08	24 F 02

Note à l'utilisateur: Malgré les divers contrôles mis en place pour assurer la qualité du produit, cette carte peut contenir des erreurs. La Direction de la géologie vous remercie donc de vouloir signaler ses erreurs en lui signalant les erreurs observées. Il vous est possible de le faire en complétant le formulaire « Modification à une carte - Produit SIGÉOM » qui accompagne chaque commande et qui est aussi disponible dans les bureaux des géologues résidents.

Compilation géoscientifique - Géologie 1:50 000
Les codes et les symboles utilisés sur cette carte sont conformes à la légende générale de la carte géologique (publication 800 96-20)