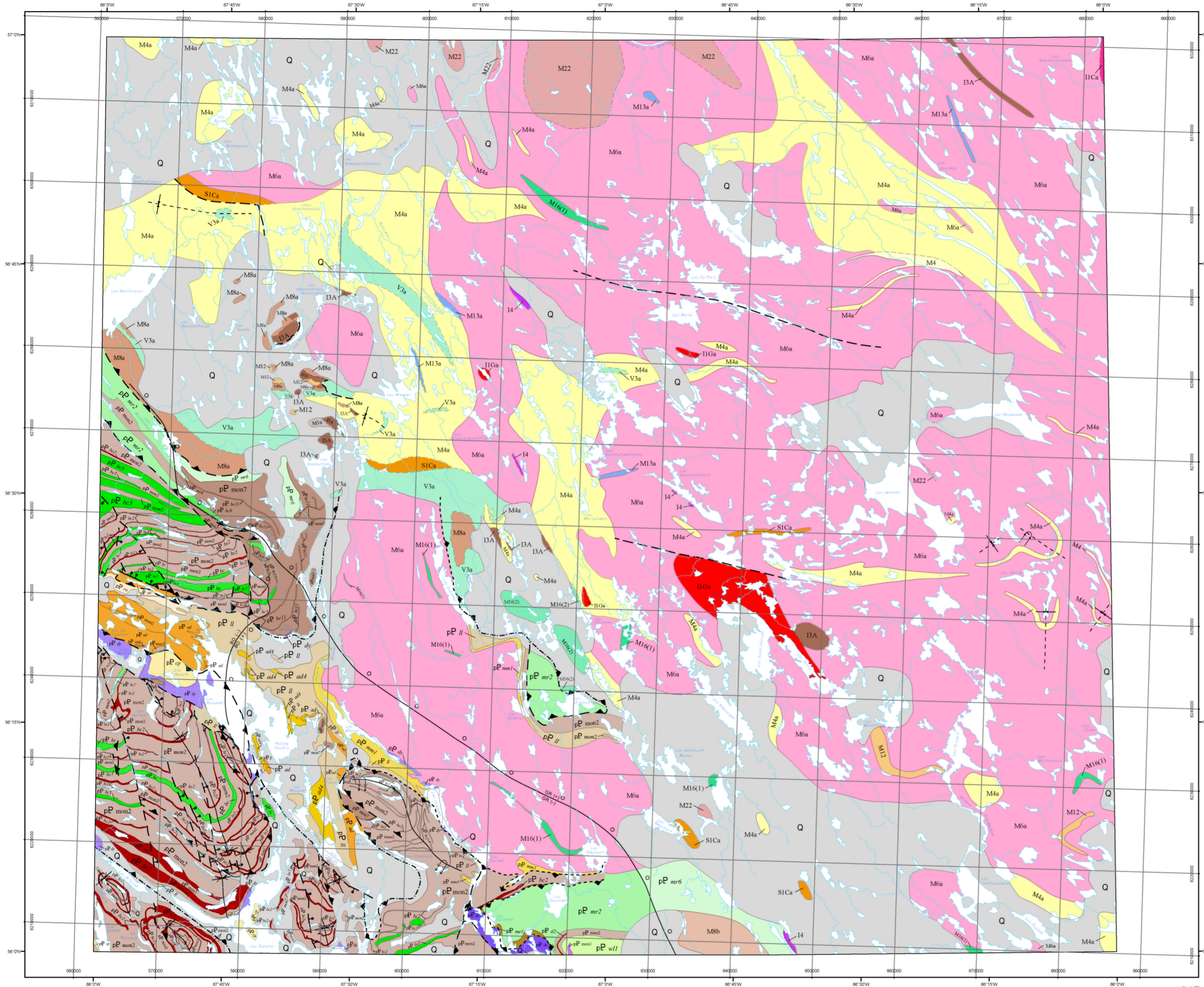


Compilation géologique - LAC JEANNIN

24B



24B

LÉGENDE STRATIGRAPHIQUE

- QUATERNAIRE**
- Q : Sable, gravier, silt, till
- OROGÈNE DU NOUVEAU-QUÉBEC**
- PALÉOPROTÉROZOÏQUE**
- Complexe de Mistamisk**
- pP_{misk} : Brèches et roches laminées albitiques, amas de carbonate, albite noire
- Filons-couches de Montagnais**
- pP_{mon7} : Gabbro amphibolitisé
 - pP_{mon2} : Gabbro aphyrique, gabbro à olivine aphyrique
 - pP_{mon1} : Périodite, périodite feldspathique, filons-couches riches en olivine
- Supergroupe de Kaniapiskau**
- Groupe de Doublet**
- Formation de Willbob**
- pP_{wil} : Basalte massif et coussiné : peut inclure des pyroclastites mafiques
- Formation de Thompson Lake**
- pP_{tl} : Mudrock (localement pyriteux), quartzite impur, un peu de grauwacke, siltstone, chert et conglomérat
- Formation de Murdoch**
- pP_{mur6} : Pyroclastite amphibolitisée
 - pP_{mur2} : Pyroclastite mafique, schiste chloritique, un peu de basalte et de roches sédimentaires
- Groupe de Ferriman (ancien sous-groupe)**
- Formation de Menihék (nouvelle assignation)**
- pP_{me1} : Mudstone, siltite, phyllade, schiste ardoisier : un peu de grès
- Formation de Denault (équivalent à l'Abner)**
- pP_{da} : Non subdivisée : dolomie, chert; un peu de grès dolomitique, de mudrock et de conglomérat
- Groupe de Swampy Bay (ancien sous-groupe)**
- Formation de Bacchus (anciennement dans sous-groupe d'Attikamagen)**
- pP_{bc} : Non subdivisée : basalte, mudrock, grès, pyroclastites mafiques, conglomérat, dolomie, rhyolite
 - pP_{bc1} : Schiste à biotite, quartzite à biotite, schiste à biotite-amphibole
 - pP_{bc2} : Métabasalte à albite-épidote-chlorite-amphibole (prasinite)
 - pP_{bc3} : Basalte hyaloclastique
 - pP_{bc4} : Basalte : coulées massives et coussinées
 - pP_{bc5} : Mudrock, siltite, phyllade, grès; de rares intertits de dolomie et de chert
- Formation de Romanet**
- pP_{ro} : Non subdivisée : grès et mudrock graphiteux
- Groupe de Pistolet (ancien sous-groupe)**
- Formation d'Alder**
- pP_{ald} : Non subdivisée : grès dolomitique, dolomie stromatolitique, arkose, mudrock, conglomérat
 - pP_{ald1} : Arénite quartzitique blanche, localement dolomitique ou subarkosique; peut inclure du mudrock gris ou vert
- Formation de Lace Lake**
- pP_{ll} : Non subdivisée : mudrock, siltite et grès verts et gris; un peu de dolomie et de grès
- Groupe de Seward (ancien sous-groupe)**
- Formation de Dunphy**
- pP_{dy} : Non subdivisée : dolomie, chert, siltite, grès dolomitique
- Formation de Milamar**
- pP_{mi1} : Arkose, conglomérat, quartzite
- Formation de Chaknipau**
- pP_{cp} : Non subdivisée : arkose et conglomérat rouges ou roses

LÉGENDE LITHOLOGIQUE

- PROVINCE DE RAE**
- PALÉOPROTÉROZOÏQUE (?)**
- SI_{Ca} : Méta-arkose, métacglomérat; un peu de quartzite
 - M4 : Paragneiss quartzeux graphiteux rouillé
- PALÉOPROTÉROZOÏQUE**
- V3a : Roches métavolcaniques (métabasalte, roches métapyroclastiques) et roches méta-intrusives mafiques localement ultramafique ou felsique
 - IKa : Pegmatite, granite pegmatitique
 - M12 : Quartzite
 - M13a : Marbre, roche calcosilicatée
 - M1a : Gneiss mafique stratifié (métasédiments volcanoclastiques) : gneiss à hornblende, schiste à actinote, un peu de marbre
 - M8a : Schiste et gneiss à biotite et grenat (contiennent ici et là de la staurotite, du disthène et de la sillimanite), paragneiss à biotite, muscovite
 - M8b : Schiste à biotite ± muscovite, schiste à chlorite, schiste quartzeux; un peu de roche calcosilicatée
 - M16(2) : Amphibolite
 - I3A : Métagabbro
 - M4a : Paragneiss et parashiste non subdivisés: paragneiss et parashiste à biotite-muscovite; un peu de gneiss à hornblende ± biotite, de quartzite, d'amphibolite et de formation de fer
- PALÉOPROTÉROZOÏQUE ET/OU ARCHÉEN**
- M6a : Gneiss granitique, gneiss granodioritique, gneiss quartzofeldspathique, gneiss oeilé, gneiss à microcline, d'origine métasédimentaire ou ignée; inclut localement du paragneiss à biotite, de l'amphibolite, du marbre et du quartzite
 - M22 : Migmatite
 - I4 : Roches ultramafiques
 - IKa : Granodiorite, tonalite
 - M16(1) : Amphibolite
- ARCHÉEN**

Localisation

Métadonnées

Surface de référence géodésique : Ellipsoïde GRS 80
 Système de référence géodésique : NAD 83 compatible avec le système mondial WGS 84
 Projection cartographique : Mercator transverse universelle (MTU), fuseau 19
 Longitude d'origine : 67°00'
 Latitude d'origine : 0°

Frontières

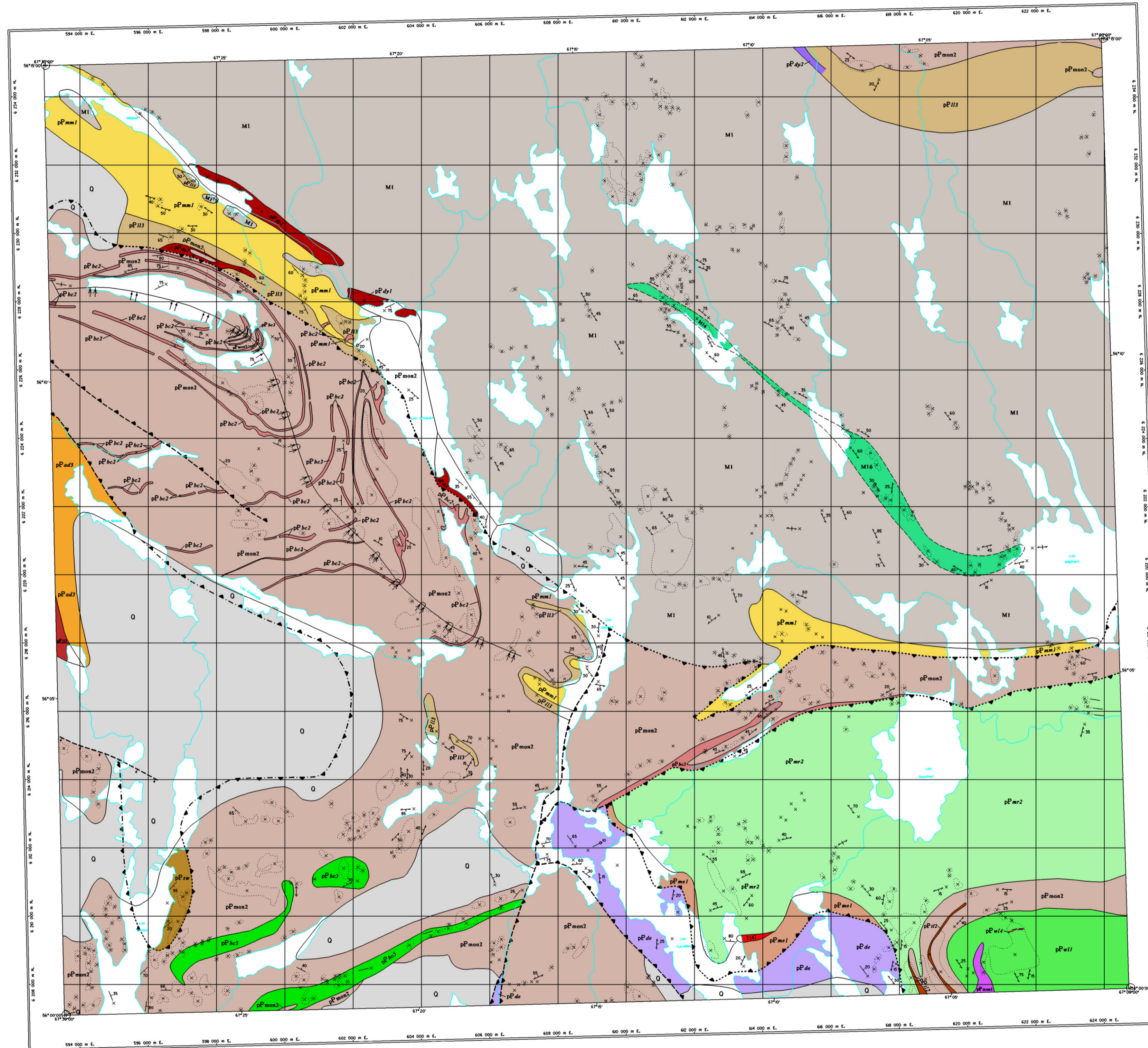
----- Frontière internationale
 - - - - - Frontière interprovinciale ou interrétatique
 - - - - - Frontière Québec - Terre-Neuve-et-Labrador (cette frontière n'est pas définitive)

24F 24G 24H
 24C 24B 24A
 23N 23O 23P

0 5 10 15 20 km
 1:250 000

Sources		Données		Réalisation	
Données	Organisme	Année	Compilation et modifications :	Édith Jobin, Chantal Bilodeau, Thomas Clark (2001)	
Géologie :	Ministère des Ressources naturelles et de la Faune, Géologie Québec	2008	Références :	Avramtchev, L. et al. (1990) - DV 84-01 Clark, T. (1986) - ET 83-22 Clark, T. et Vares, R. (2004) - MM 2004-01 Dimroth, E. (1978) - RG 193 Dressler, B. et Ciesielski, A. (1979) - RG 195	
Topographie :	Ministère des Ressources naturelles et de la Faune, Direction de l'information géographique	1996	Assistance technique :	Marie-Josée Laforce, Hélène Gagné	
Production :		Ministère des Ressources naturelles et de la Faune, Géologie Québec			
Diffusion :		Ministère des Ressources naturelles et de la Faune			
Le présent document n'a aucune portée légale. © Gouvernement du Québec					





LÉGENDE STRATIGRAPHIQUE

- QUATENAIRE**
- Q Sable, gravier, sil, etc.
- OROGÈNE DU NOUVEAU-QUÉBEC**
- PALÉOPROTÉROZOÏQUE**
- Filons-crochets de Montserrat**
- pP_mms1 Gabbros aphyritiques, gabbros à olivine aphyritique
 - pP_mms2 Pénitentes, pénitentes tétraédriques, fionnes-crochets ronds ou ovales
- Supergroupe de Kaslophikan**
- Formation de Douchet**
- Formation de Willob**
- pP_w11 Mudrock, mudrock tuffacé, mudrock pyritique
 - pP_w12 Basalte massif et coussiné; peut inclure des pyroxénites mafiques
- Formation de Thompson Lake**
- pP_w13 Mudrock (document pyritique), quartzite impur, un peu de gneiss, schistes, chert et conglomérat
- Formation de Harbeck**
- pP_w14 Protoschistes mafiques, schistes chloritiques, un peu de basalte et de roches sédimentaires
- Groupe de Ferrinas (ancien sous-groupe)**
- Formation de Bostick (nouvelle sous-formation)**
- pP_w15 Micaschistes, schistes, phyllades, schistes ardoisiers, un peu de grès
- Formation de Desautel (équivalent à l'Abnès)**
- pP_w16 Non subdivisé: schistes, chert, un peu de grès dolomitique, de mudrock et de conglomérat
- Groupe de Sawney Bay (ancien sous-groupe)**
- pP_w17 Non subdivisé: mudrock, grès
- Formation de Bouchon (anciennement dans sous-groupe d'Atchemung)**
- pP_w18 Basalte, roches massives et coussinées
 - pP_w19 Mudrock, schistes, phyllades, grès, de rares quartzites, schistes ardoisiers
- Groupe de Pétit (ancien sous-groupe)**
- Formation d'Alder**
- pP_w20 Gneiss dolomitiques, schistes quartzitiques massifs, dolomites grises (anciennement subdivisées), peut inclure un peu de mudrock et de schistes ardoisiers
- Formation de Lava Lake**
- pP_w21 Phyllites quartzitiques, quartzites à schistes et schistes, métagres schistés, schistes à schistes quartzitiques, schistes ardoisiers
 - pP_w22 Mudrock et schistes grès, schistes, grès ou schistes, un peu de grès siliceux de schistes à schistes ardoisiers, conglomérat et peu de schistes ardoisiers
- Groupe de Seward (ancien sous-groupe)**
- Formation de Dupuy**
- pP_w23 Dolomite stromatolitique rose ou saumon; un peu de grès et de schistes quartzitiques localement
 - pP_w24 Mudrock, schistes, un peu de dolomite et d'ardoise quartzitique
- Formation de Williams**
- pP_w25 Ardoise, conglomérat, quartzite

LÉGENDE LITHOLOGIQUE

- PROVINCE DE RAE**
- PALÉOPROTÉROZOÏQUE**
- M11 Pégmatite
- ARCHÉEN**
- M12 Amphibolite
 - M13 Gneiss pégmatitique à amphibole et basalte

Compilation et interprétation : Chantal Blinches, Thomas Clark
Assistance technique : Géolocal Inc.

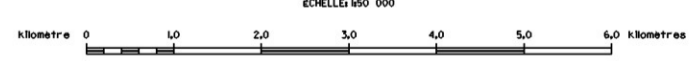
LAC GACHET
24B03

24 B 05	24 B 06	24 B 07
24 B 04	24 B 03	24 B 02
23 0 5	23 0 4	23 0 6

Note à l'utilisateur: Malgré les diverses contrôles mis en place pour assurer la qualité du produit, cette carte peut contenir des erreurs. La Direction de la géologie vous demande donc de vérifier et valider ses produits en lui signalant les erreurs observées. Il vous est possible de le faire en complétant le formulaire Modificateur d'une carte - Produit SIGMAP qui accompagne chaque commande et qui est aussi disponible dans les bureaux des géologues résidents.

Compilation géoscientifique - Géologie 1:50 000
Les codes et les symboles utilisés sur cette carte sont conformes à la légende générale de la carte géologique (édition 001 00-20)

© Gouvernement du Québec pour les données provenant du système provincial de référence cartographique 1:20 000 et pour les données de nature géoscientifique.
© Sa Majesté la Reine du chef du Canada pour les données provenant du système national de référence cartographique 1:50 000 et 1:250 000.
Les titulaire des droits d'auteur de ces données ne seront tenus responsables d'aucun dommage résultant de l'utilisation de l'information, dont la vérification de l'exactitude incombe à chaque utilisateur.
Toute reproduction ou diffusion de l'information à des fins commerciales est interdite.
Toute autre utilisation de l'information de nature géoscientifique est autorisée en précisant que le ministère des Ressources naturelles du Québec en est la source et que le Gouvernement du Québec en détient les droits d'auteur.



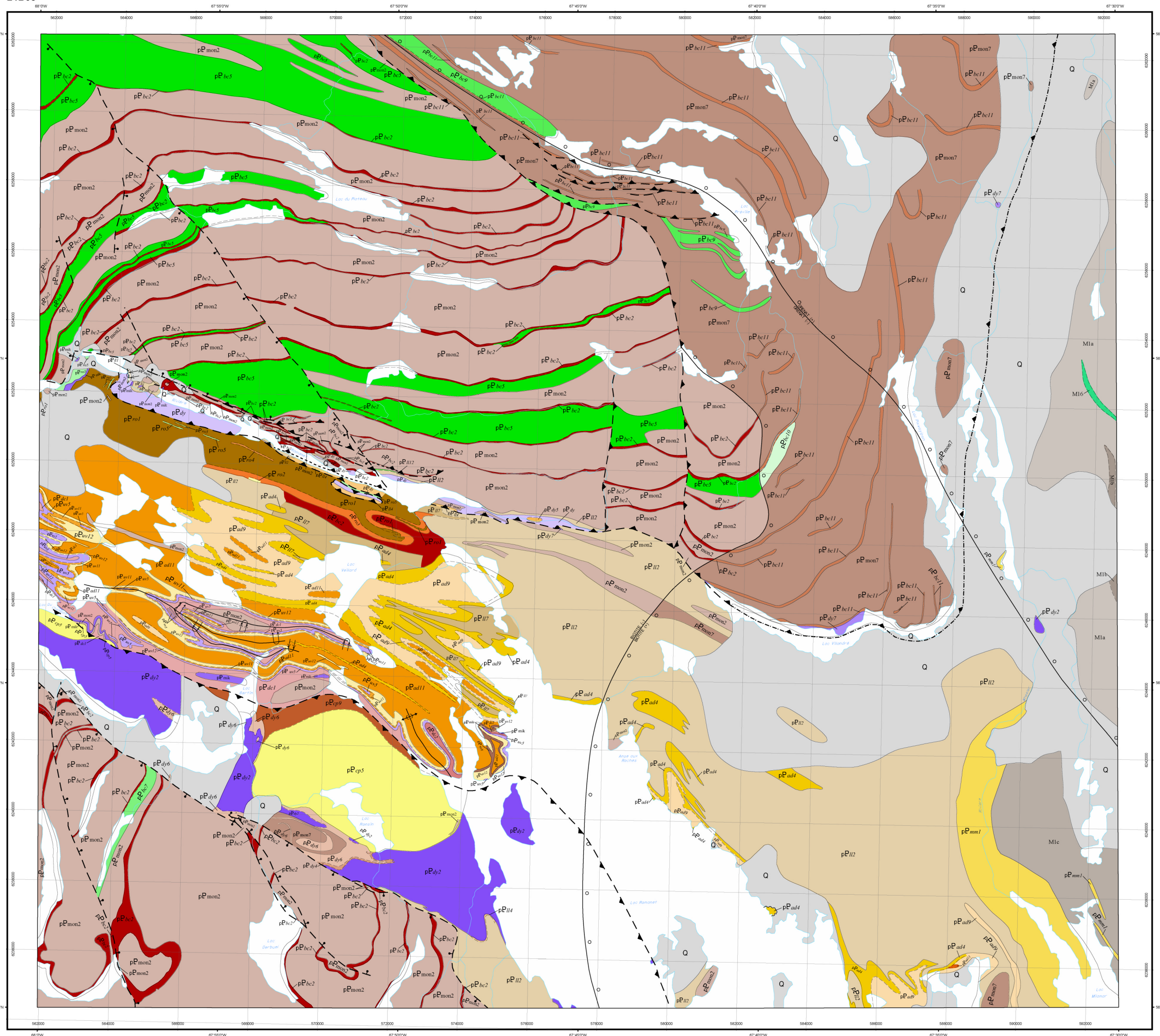
Compilation géoscientifique - Géologie 1:50 000
24B03 - LAC GACHET

Projection Mercator transverse universelle UTM, fuseau n
angle du quadrillage par rapport au nord réel: 2,7 vers l'est
étalon de référence: OGD
système de référence géoscientifique: NAD83
① indique la position du feuillet dans le réseau géologique NAD21.

Année de publication: 2001

Compilation géologique - LAC VEILLARD

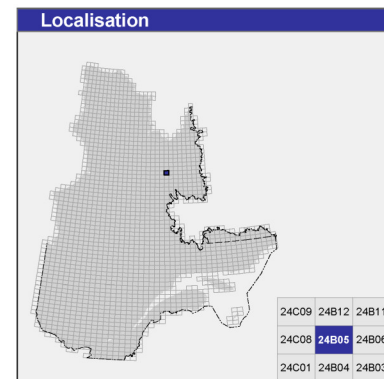
24B05



- ### LÉGENDE STRATIGRAPHIQUE
- QUATÉNAIRE**
- Q Sable, gravier, silt, till
- OROGÈNE DU NOUVEAU-QUÉBEC**
- PALÉOPROTÉROZOÏQUE**
- Complexe de Mistamisk**
- pPmk Brèches et roches laminées albitiques, amas de carbonate, albite noir
- Filons-couches de Montagnais**
- pPmon7 Gabbro amphibolitisé
 - pPmon2 Gabbro aphyrique, gabbro à olivine aphyrique
- Supergroupe de Kaniapiskau**
- Groupe de Swampy Bay (ancien sous-groupe)**
- Formation de Bacchus (anciennement dans sous-groupe d'Attikamagen)**
- pPbc11 Schiste à biotite, quartzite à biotite, schiste à biotite-amphibole
 - pPbc10 Basalte amphibolitisé
 - pPbc9 Métabasalte à albite-épidote-chlorite-amphibole (prasinite)
 - pPbc8 Basalte hyaloclastique
 - pPbc7 Basalte: coulées massives et coussinées
 - pPbc6 Mudrock, siltite, phyllade, grès; de rares intertits de dolomie et de chert
- Formation de Du Chambon**
- pPdc2 Ardoise graphiteuse, beaucoup de grauwacke noir graphiteux
 - pPdc1 Ardoise graphiteuse, un peu de grauwacke; intertits de dolomie par endroits
- Formation de Romanet**
- pPrn2 Basalte massif et coussiné
 - pPrn4 Conglomérat à cailloux de quartz
 - pPrn3 Conglomérat à blocs de dolomie
 - pPrn2 Grauwacke graphiteux noir; un peu de grit et de conglomérat; intertits de mudrock graphiteux
 - pPrn1 Mudrock graphiteux; un peu de grauwacke
- Groupe de Pistolet (ancien sous-groupe)**
- Formation d'Uvé**
- pPuv2 Quartzite blanc ou gris massif, un peu de grès dolomitique localement
 - pPuv1 Grès dolomitique gris à patine brune
 - pPuv4 Mudrock et siltite gris et verts; un peu de dolomie grise à patine brune
 - pPuv3 Dolomie grise ou jaune massive à patine brune ou beige
- Formation d'Alder**
- pPa1 Conglomérat à cailloux de gneiss
 - pPa2 Grès dolomitique gris et dolomie stromatolitique gris clair à patine blanche ou crème interstratifiées
 - pPa3 Grès dolomitique gris à patine brune, quartzite blanc
 - pPa4 Arénite quartzitique blanche, localement dolomitique ou subarkosique; peut inclure du mudrock gris ou vert
- Formation de Lace Lake**
- pPl2 Basalte
 - pPl1 Siltite verte et/ou rouge, grès fin vert, rouge ou violet, mudrock gris; un peu de dolomie grise à patine brune
 - pPl4 Grès quartzite gris; un peu de conglomérat
 - pPl3 Mudrock et siltite gris verdâtre, gris ou noir; un peu de grès et/ou de dolomie à patine brune; localement un peu de schiste verdâtre
 - pPl1 Mudrock et siltite verts, gris ou rouges; un peu de grès et de dolomie à patine brune
- Groupe de Seward (ancien sous-groupe)**
- Formation de Dunphy**
- pPd2 Non subdivisé: dolomie, chert, siltite, grès dolomitique
 - pPd1 Dolomie stromatolitique rose et blanche, en alternance avec des grès à patine brune, arkositées par endroits
 - pPd4 Shale gris et noir; un peu de siltite gris-vert laminée
 - pPd3 Quartzite blanc en alternance avec de la siltite verte à grise, laminée
 - pPd2 Siltite gris-vert, un peu de shale gris; intertits de dolomie grise à patine brune
 - pPd1 Dolomie stromatolitique rose ou saumon; un peu de siltite et d'arénite quartzitique localement
- Formation de Milamar**
- pPml1 Arkose, conglomérat, quartzite
- Formation de Chakonipau**
- pPch2 Schiste à quartz-albite-séricite
 - pPch1 Arkose, subarkose, grit et microconglomérat arkosiques roses, localement blancs, gris ou verts

- ### LÉGENDE LITHOLOGIQUE
- PROVINCE DE RAE**
- ARCHÉEN**
- M1c Gneiss phyllonitique à albite-biotite-séricite
 - M16 Amphibolite à plagioclase
 - M1b Gneiss pegmatitique
 - M1a Gneiss à biotite-amphibole, anatectique et diatectique
- L'ordre de succession des subdivisions des unités de la légende ne respecte pas nécessairement l'ordre de superposition lithostratigraphique.
- Les symboles et abréviations utilisés sur cette carte sont décrits dans la publication PRO 2000-08 du ministère des Ressources naturelles et de la Faune.

24B05



Métadonnées

Surface de référence géodésique : Ellipsoïde GRS 80

Système de référence géodésique : NAD 83 compatible avec le système mondial WGS 84

Projection cartographique : Mercator transverse universelle (MTU), fuseau 19

Longitude d'origine : 67°45'

Latitude d'origine : 0°

Frontières

- Frontière internationale
- - - - - Frontière interprovinciale ou interétatique
- - - - - Frontière Québec - Terre-Neuve-et-Labrador (cette frontière n'est pas définitive)

0 1 2 3 4 Km

1:50 000

Sources

Données

Géologie	Organisme	Année
	Ministère des Ressources naturelles et de la Faune, Géologie Québec	2006

Topographe

Topographe	Organisme	Année
	Ministère des Ressources naturelles et de la Faune, Direction de l'information géographique	1996

Réalisation

Compilations et modifications : Chantal Blodreau, Thomas Clark (2001)

Références : Dimroth, E. (1978) - RG 193
Clark, T. (1986) - ET 83-22

Assistance technique : Christian Garneau, Claude Guérin

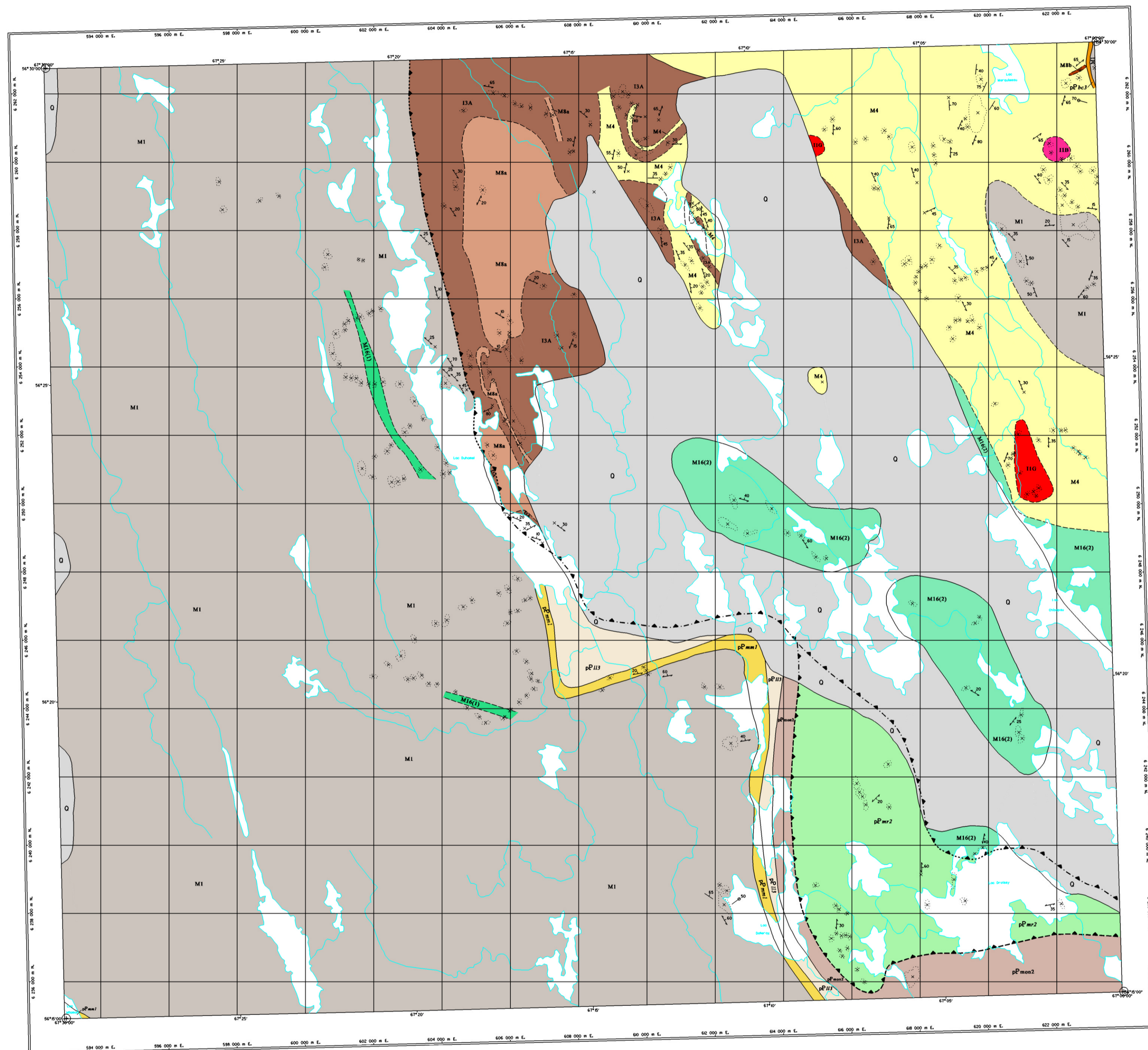
Production : Ministère des Ressources naturelles et de la Faune, Géologie Québec

Diffusion : Ministère des Ressources naturelles et de la Faune

Le présent document n'a aucune portée légale

© Gouvernement du Québec





LÉGENDE STRATIGRAPHIQUE

- QUATÉNAIRE**
- Q Sable, gravier, all. III
- OROGÈNE DU NOUVEAU-QUÉBEC**
- PALEOPROTÉROZOÏQUE**
- Filons-couches de Montagnais**
- pP_{men2} Gabbro aphyrique, gabbro à olivine aphyrique
- Supergroupe de Kasapiskau**
- Groupe de Doublet**
- Formation de Murdoch
 - pP_{mur2} Pyroclastites mafiques, schiste chloritique, un peu de basalte et de roches sédimentaires
 - Groupe de Swampy Bay (ancien sous-groupe)
 - Formation de Backus (anciennement dans sous-groupe d'Atkamagen)
 - pP_{ba3} Grès, grès quartzique
 - Groupe de Plateau (ancien sous-groupe)
 - Formation de Lees Lake
 - pP_{ll3} Phyllite quartzique, quartzite à biotite et séricite, métagabbro dolomitique, schiste à biotite-séricite-chlorite-quartz-épidote, schiste calcique
 - Groupe de Seward (ancien sous-groupe)
 - Formation de Milmar
 - pP_{mm1} Arkose, conglomérat, quartzite

LÉGENDE LITHOLOGIQUE

- PROVINCE DE RAE**
- PALEOPROTÉROZOÏQUE**
- IIB Granite
 - IBO Pégmatite
 - Mbs Schiste à trémolite
 - M14(2) Amphibolite
 - ISA Métagabbro amphibolitique
 - M4 Paragneiss à biotite et plagioclase
 - Mbs Schiste à biotite et grenat
- ARCHÉEN**
- M16(1) Amphibolite
 - M1 Gneiss pegmatitique à amphibole et biotite

Compilation et interprétation : Chantal Bilodeau
Thomas Clark
Assistance technique : Géolocal Inc.

Note à l'utilisateur: Malgré les divers contrôles mis en place pour assurer la qualité du produit, cette carte peut contenir des erreurs. La Direction de la géologie vous demande donc de vérifier et valider ses produits en lui signalant les erreurs observées. Il vous est possible de le faire en complétant le formulaire Modificatif à une carte - Produit SIGMAP ou accompagné chaque commande et qui est aussi disponible dans les bureaux des géologues résidents.

24 B 12	24 B 1	24 B 10
24 B 15	24 B 16	24 B 17
24 B 14	24 B 13	24 B 11

© Gouvernement du Québec pour les données provenant du système provincial de référence cartographique 1:25 000 et pour les données de nature géoscientifique.
© Sa Majesté la Reine du Canada pour les données provenant du système national de référence cartographique 1:50 000 et 1:250 000.
Les titulaires des droits d'auteur de ces données ne seront tenus responsables d'aucun dommage résultant de l'utilisation de l'information dont la vérification de l'exactitude incombe à chaque utilisateur.
Toute reproduction ou diffusion de l'information à des fins commerciales est interdite.
Toute autre utilisation de l'information de nature géoscientifique est autorisée en prévision que le ministère des Ressources naturelles du Québec en est la source et que le Gouvernement du Québec en détient les droits d'auteur.



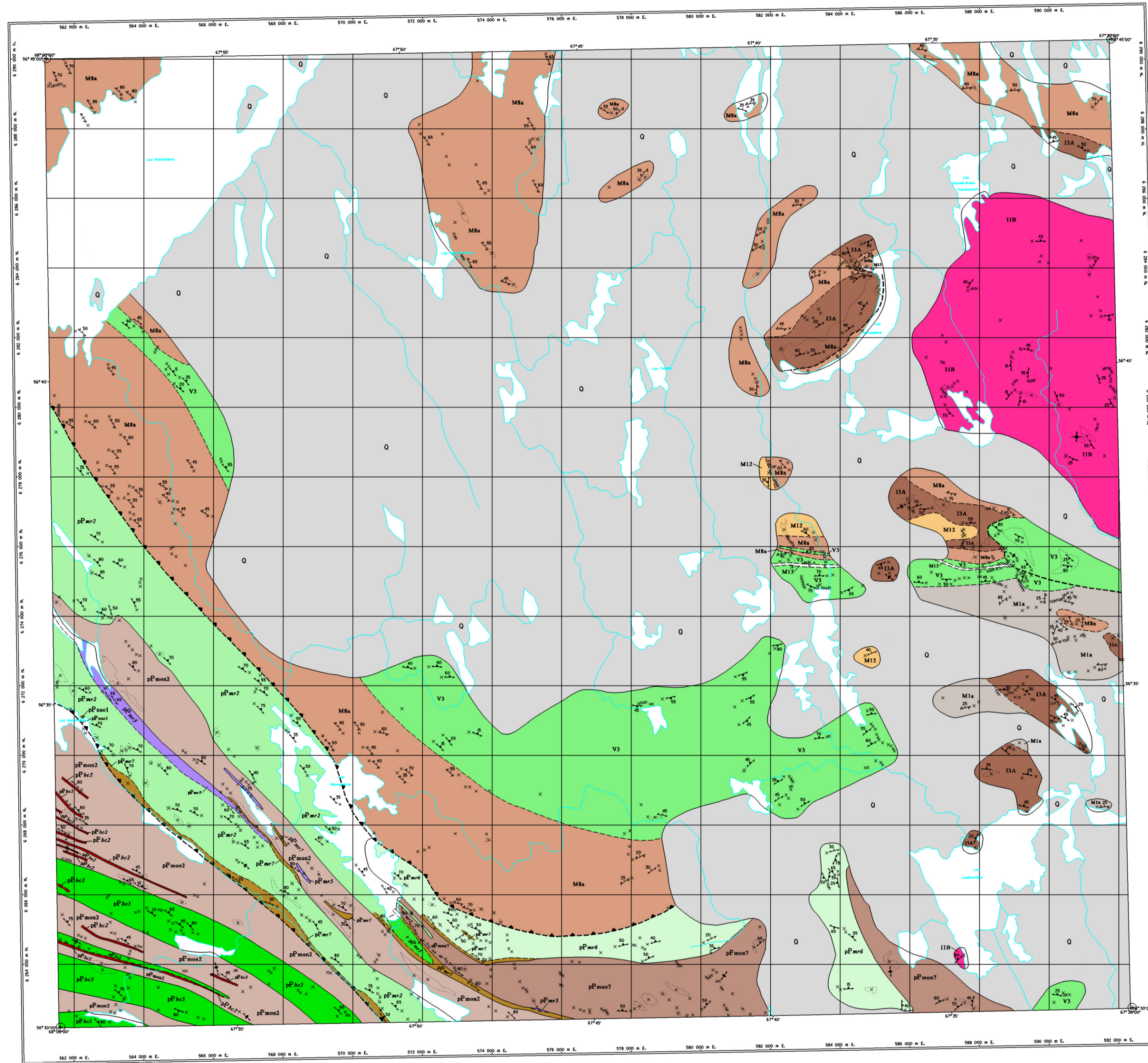
PROJECTION UTM
Système de coordonnées géographiques
Système de référence géospatiales NAD83
Échelle 1:50 000

Projection Mercator transverse universelle (UTM), fuseau 18
angle du quadrillage par rapport au nord vrai 7,2° vers l'est
ellipsoïde de référence GRS80
système de référence géospatiales NAD83
① crocette indiquant la position du fauilet dans le réseau géospatiale NAD27.

Année de publication: 2001

Compilation géoscientifique - Géologie 1:50 000
24B06 - LAC DUHAMEL

Condition géoscientifique - Géologie 1:50 000
Les codes et les symboles utilisés sur cette carte sont conformes à la légende générale de la carte géologique qualification 1:50 000.



- ### LÉGENDE STRATIGRAPHIQUE
- QUATÉNAIRE**
- Q : Sable, gravier, silt, limon
- OROGÈNE DU NOUVEAU-QUÉBEC**
- PALÉOPROTÉROZOÏQUE**
- Intrusifs de Lac Mégantic**
- pPmas1 : Syénodiorite à albite
- Filons-crochets de Montserrat**
- pPmas7 : Gabbro amphibolitisé
 - pPmas2 : Gabbro aphyrique, gabbro à olivine aphyrique
- Supergroupe de Kaniapikau**
- Groupe de Doublet**
- Formation de Murdoch**
- pPmsw7 : Mudrock, siltite, grauwacke, phyllade, schiste pelitique
 - pPmsw6 : Pyroxénite amphibolitisée
 - pPmsw5 : Dolomie, conglomérat, mudrock, grès quartzeux
 - pPmsw2 : Pyroxénites mafiques, schiste chloritique, un peu de basalte et de roches sédimentaires
 - pPmsw1 : Basalte
- Groupe de Swampy Bay (ancien sous-groupe)**
- Formation de Bacchus (anciennement dans sous-groupe d'Atikamagan)**
- pPbc2 : Basalte : coulées massives et coussinées
 - pPbc1 : Mudrock, siltite, phyllade, grès; de rares intertits de dolomie et de chert

- ### LÉGENDE LITHOLOGIQUE
- PROVINCE DE RAE**
- PALÉOPROTÉROZOÏQUE**
- V3 : Roches métavolcaniques (métabasalte, roches métapyroxénitiques)
 - I3A : Gabbro-amphibolite
 - M12 : Quartzite
 - M13 : Marbre
 - M1a : Gneiss mafique stratifié (métasédiments volcanoclastiques); gneiss à hornblende, schiste à actinolite, un peu de marbre
 - M1b : Schiste et gneiss à biotite et à biotite et grenat (contenant ici et là de la staurolite, du disthène et de la sillimanite)
- ARCHÉEN**
- I1B : Roches granitiques gneissiques

Compilation et interprétation : Chantal Blodéau
 Assistance technique : Daniel Thériault

LAC HORSESHOE
24B12

24 C 06	24 B 03	24 B 14
24 C 09	24 B 02	24 B 11
24 C 08	24 B 05	24 B 05

Note à l'utilisateur: Malgré les divers contrôles mis en place pour assurer la qualité du produit, cette carte peut contenir des erreurs. La Direction de la géologie vous demande donc de vérifier ou compléter ses données en lui signalant les erreurs observées. Il vous est possible de le faire en complétant le formulaire « Modification à une carte - Produit SIGMAP » qui accompagne chaque commande et qui est aussi disponible dans les bureaux des géologues résidents.

Compilation géoscientifique - Géologie 1:50 000
 Les codes et les symboles utilisés sur cette carte sont conformes à la légende générale de la carte géologique (publication M31-95-20)

Tous les renseignements sur le cadre de l'échelle ou les coordonnées sur le développement spatial.
 © Gouvernement du Québec pour les données provenant du système provincial de référence cartographique 1:20 000 et pour les données de nature géoscientifique.
 © Le Ministère de l'Énergie et des Ressources naturelles du Québec pour les données provenant du système national de référence cartographique 1:50 000 et 1:250 000.
 Les titulaires des droits d'auteur de ces données ne seront tenus responsables d'aucun dommage résultant de l'utilisation de l'information, tant la vérification de l'exactitude incombé à chaque utilisateur.
 Toute reproduction ou diffusion de l'information à des fins commerciales est interdite.
 Toute autre utilisation de l'information de nature géoscientifique est autorisée en prélevant que le ministère des Ressources naturelles du Québec en est la source et que le Gouvernement du Québec en détient les droits d'auteur.

