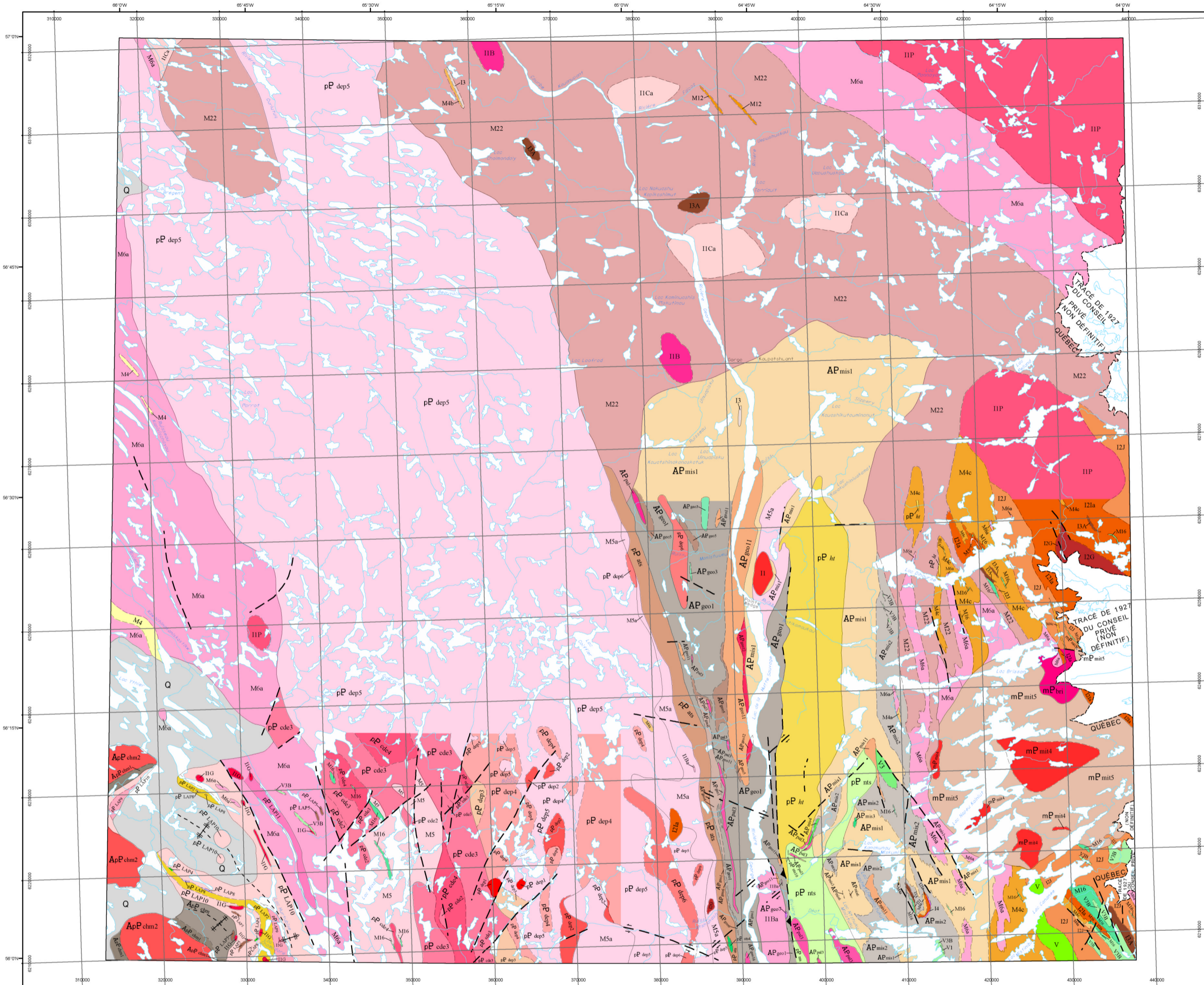


Compilation géologique - LAC BRISSON

24A



LÉGENDE STRATIGRAPHIQUE

QUATERNAIRE

- Q : Sable, gravier, silt, till

OROGÈNE DU NOUVEAU-QUÉBEC

PALÉOPROTÉROZOÏQUE

Zone de Laporte

- pPLAP11 : Gneiss quartzofeldspathique à biotite-granat avec un peu de muscovite, de sillimanite et de graphite
- pPLAP10 : Gneiss quartzofeldspathique à biotite
- pPLAP9 : Gneiss quartzofeldspathique à muscovite-biotite ± hématite
- pPLAP8 : Roches calco-silicatées
- pPLAP5 : Métagabbro, amphibolite
- pPLAP4 : Métabasite, amphibolite, métatuf
- pPLAP2 : Méta-arkose, métaconglomérat, un peu de quartzite

PROVINCE DE RAE

MÉSOPROTÉROZOÏQUE

Batholite de Mistastin

- mPmis1 : Monzonite à monzonite quartzique à hornblende-biotite, un peu de clinopyroxène
- mPmis4 : Granite à biotite

Pluton du lac Brisson

- mPbr : Granite peralcalin

PALÉOPROTÉROZOÏQUE

Groupe de la Hutte Sauvage

- pPbr : Non subdivisé: métawacke et méta-arkose quartzique, méta-arkose, parfois conglomératique

Batholite de De Pas

- pPdep6 : Granite à granodiorite porphyrique, à biotite et un peu de hornblende
- pPdep5 : Granitoïde à biotite
- pPdep4 : Granite à granodiorite porphyrique, à biotite
- pPdep3 : Diorite, tonalite
- pPdep2 : Granite gneissique à biotite-hornblende
- pPdep1 : Granite rose

Complexe d'Atshakash

- pPas : Non subdivisé: schistes et roches associées
- pPava : Amphibolite à grain fin

Complexe de Ntshuku

- pPnis : Non subdivisé: volcanoclastites et (schistes et gneiss ocellés origine non déterminée), métabasite (et amphibolite d'origine non déterminée), schistes et gneiss alumineux
- pPnis1 : Métamafite avec structures ellipsoïdales et/ou coussins

Suite charnockitique de De Pas

- pPcdc4 : Charnockite porphyrique à hornblende et un peu de biotite
- pPcdc3 : Charnockite massive à biotite et un peu de hornblende
- pPcdc2 : Charnockite foliée à biotite et un peu de hornblende

ARCHÉEN ET/OU PALÉOPROTÉROZOÏQUE (?) ET MÉSOPROTÉROZOÏQUE (?)

Suite intrusive de Pallatin

- APpal : Non subdivisé: roches felsiques, intermédiaires, mafiques et ultramafiques
- APpal3 : Granitoïde porphyrique

Complexe de Mistimbi

- APmis11 : Monzodiorite quartzitique, granodiorite et diorite quartzitique
- APmis10 : Métagabbro
- APmis4 : Métamafite avec structures ellipsoïdales et/ou coussins
- APmis3 : Amphibolite à grain très fin à moyen
- APmis2 : Gneiss à biotite-hornblende-granat (gneiss calcoïque)
- APmis1 : Paragneiss et parashiste «potassique»

Complexe de la George

- APgeo16 : Granite à biotite et un peu de magnétite avec des enclaves de paragneiss, d'amphibolite de porphyre, de monzodiorite et de diorite
- APgeo15 : Orthogneiss ocellé granodioritique
- APgeo11 : Monzodiorite quartzique, granodiorite et diorite quartzique
- APgeo7 : Méta-ultramafite
- APgeo5 : Métagabbro porphyrique
- APgeo5 : Métagabbro
- APgeo3 : Amphibolite à grain très fin à moyen non différenciée
- APgeo1 : Gneiss à biotite de protolithe incertain

ARCHÉEN ET/OU PALÉOPROTÉROZOÏQUE (?)

Grandiorite du lac Champdoré

- APechm : Non subdivisé: gneiss à hornblende-biotite, granodiorite massive et/ou gneissique
- APechm2 : Grandiorite massive et/ou gneissique
- APechm1 : Gneiss à hornblende-biotite

LÉGENDE LITHOLOGIQUE

PALÉOPROTÉROZOÏQUE

- IIB : Pegmatite
- M4 : Paragneiss quartzeux graphiteux rouillé
- M12 : Quartzite

ARCHÉEN ET/OU PALÉOPROTÉROZOÏQUE (?)

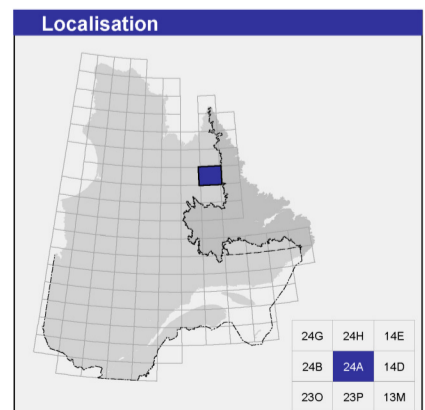
- IIB : Granite
- IICa : Granodiorite, tonalite
- IIP : Charnockite
- I2Ia : Diorite quartzique, localement à magnétite; enclaves d'amphibolite
- I2J : Diorite foliée, homogène, à hornblende et biotite
- I3 : Métabasite
- I3a : Métagabbro
- I4 : Ultramafite
- V : Roches volcaniques: métabasite localement coussiné, métatuf basique et métatuf acide non subdivisés
- V1 : Métatuf acide
- V3 : Métatuf basique
- V3B : Métabasite localement coussiné
- M4a : Paragneiss et parashiste à biotite ± grenat ± muscovite ± sillimanite ± graphite; amphibolite associée
- M4b : Paragneiss avec moins de 50 % de leucosome
- M4c : Paragneiss à biotite, hornblende et généralement à grenat; amphibolite associée
- M5 : Gneiss quartzofeldspathique à hypersthène ± hornblende ± biotite
- M5a : Gneiss quartzofeldspathique à biotite ± hornblende ± muscovite passées granitiques par endroits
- M6a : Gneiss granitique, gneiss granodioritique; enclaves de paragneiss et d'amphibolite
- M16 : Amphibolite
- M22 : Migmatite

ARCHÉEN ET/OU PALÉOPROTÉROZOÏQUE (?) ET MÉSOPROTÉROZOÏQUE (?)

- I1 : Granitoïde leucocrate à biotite avec un peu de muscovite
- I1Ba : Granite à granodiorite à biotite et monzonite quartzique porphyrique, à biotite avec un peu de hornblende (granite de Déa)
- I2J : Monzodiorite quartzique

Les symboles et abréviations utilisés sur cette carte sont décrits dans la publication PRO 2000-08 du ministère des Ressources naturelles et de la Faune.

24A

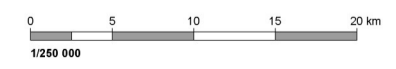


Métadonnées

Surface de référence géodésique : Ellipsoïde GRS 80
 Système de référence géodésique : NAD 83 compatible avec le système mondial WGS 84
 Projection cartographique : Mercator transverse universelle (MTU), fuseau 20
 Longitude d'origine : 65°00'
 Latitude d'origine : 0°

Frontières

----- Frontière internationale
 - - - - - Frontière interprovinciale ou interétatique
 - - - - - Frontière Québec - Terre-Neuve-et-Labrador (cette frontière n'est pas définitive)



Sources

Données	Organisme	Année
Géologie :	Ministère des Ressources naturelles et de la Faune, Géologie Québec	2008
Topographie :	Ministère des Ressources naturelles et de la Faune, Direction de l'information géographique	1996

Réalisation

Compilation et interprétation : Chantal Blodeau, Thomas Clark (2001)
 Références : Avramtchev, L., Clark, T., Marcoux, P., Bélanger, M., Wilson, C. (1990) - DV 84-01
 Bélanger, M. (1984) - DP 84-20
 Bourque, Y. (1991) - ET 88-08
 van der Leeden, J. (1994) - MB 94-32
 Assistance technique : François Tremblay, Steven Hughes

Production : Ministère des Ressources naturelles et de la Faune, Géologie Québec
 Diffusion : Ministère des Ressources naturelles et de la Faune
 Le présent document n'a aucune portée légale.
 © Gouvernement du Québec

