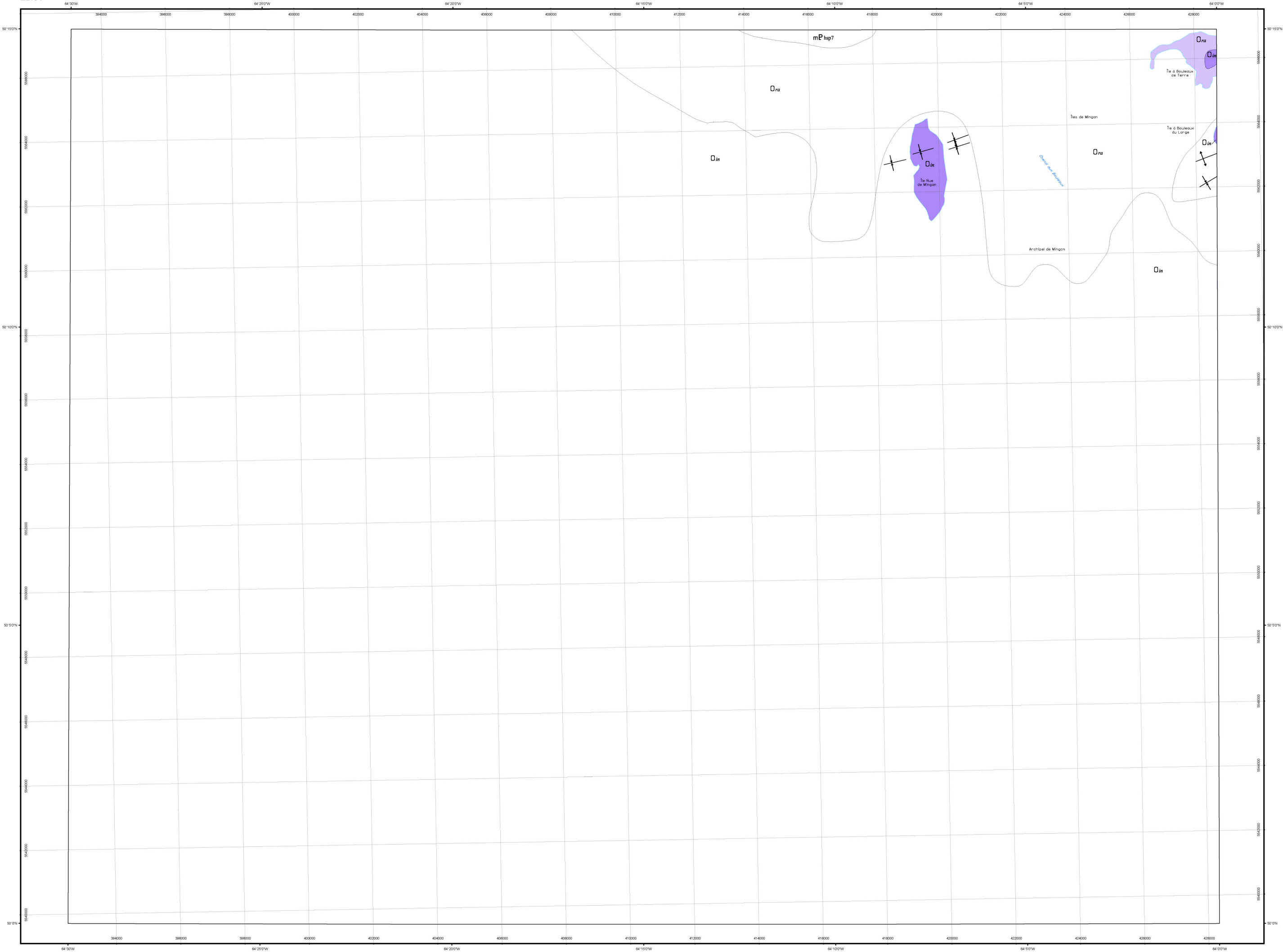


Compilation géologique - ÎLE NUE DE MINGAN

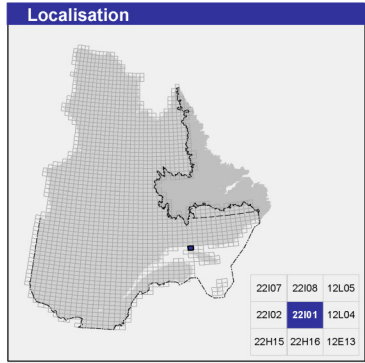
22101



LÉGENDE STRATIGRAPHIQUE

- ORDOVICIEN**
- Formation de Mingan**
- O_{ra} Dolomies, grès, siltstones, packstones, wackestones, grainstones, calcaires et mudstones
- Formation de Romaine**
- O_{ro} Dolomies et grès feldspathiques
- MÉSOPROTÉROZOÏQUE**
- Suite anorthositique de Havre-Saint-Pierre**
- mP_{bsp7} Unité à prédominance de monzonite et de monzonite quartzière à pyroxènes (mangée), foliées et à grain fin à moyen; quartzites subordonnées de granite, de granodiorite, de diorite et de gabbro foliés
- Les symboles et abréviations utilisés sur cette carte sont décrits dans la publication PRO 2000-08 du ministère des Ressources naturelles et de la Faune.

22101

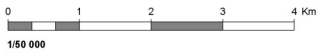


Métadonnées

Surface de référence géodésique : Ellipsoïde GRS 80
Système de référence géodésique : NAD 83 compatible avec le système mondial WGS 84
Projection cartographique : Mercator transverse universelle (MTU), fuseau 20
Longitude d'origine : 64°15'
Latitude d'origine : 0°

Frontières

----- Frontière internationale
----- Frontière interprovinciale ou interétatique
----- Frontière Québec - Terre-Neuve-et-Labrador (cette frontière n'est pas définitive)



Sources

Données	Organisme	Année
Géologie :	Ministère des Ressources naturelles et de la Faune Direction générale de Géologie Québec	2010
Topographie :	Ministère des Ressources naturelles et de la Faune Direction générale de l'information géographique	1996

Réalisation

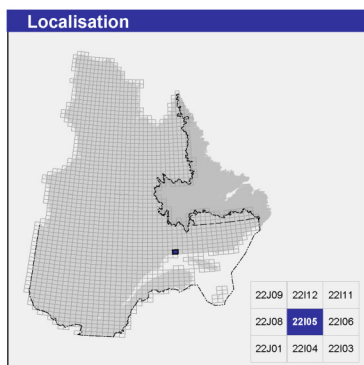
Compilation et modifications : Joanne Nadeau, Serge Perreault, Maureen Grant (2002)
Références : Desrochers, A. (1988) - MM 87-01
Franconi, A., Sharma, K.N.M. (1975) - RG 163
Assistance technique : Gertrude Janssen, Karine Allard

Production : Ministère des Ressources naturelles et de la Faune
Direction générale de Géologie Québec
Diffusion : Ministère des Ressources naturelles et de la Faune
Direction de l'information géologique du Québec
Le présent document n'a aucune portée légale
© Gouvernement du Québec

22105



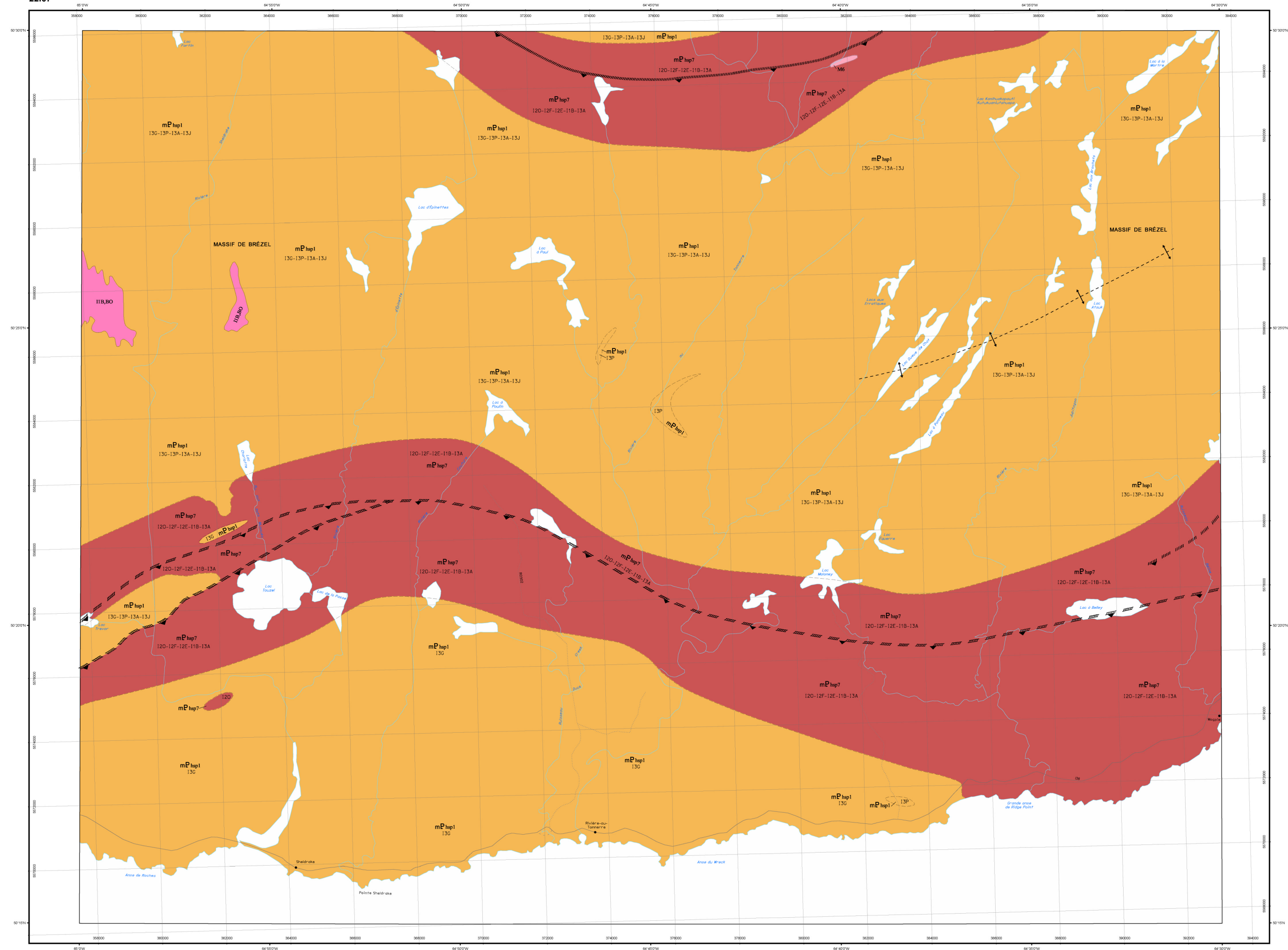
22105



Métadonnées	Sources	Réalisation
Surface de référence géodésique : Système de référence géodésique : Projection cartographique : Longitude d'origine : Latitude d'origine :	<p>Données</p> <p>Elipsoides GRS 80 NAD 83 compatible avec le système mondial WGS 84 Mercator transverse universelle (MTU), fuseau 20 65°45' 0°</p> <p>Organisme</p> <p>Géologie : Ministère des Ressources naturelles et de la Faune Direction générale de Géologie Québec Topographie : Ministère des Ressources naturelles et de la Faune Direction générale de l'information géographique</p> <p>Année</p> <p>2010 1996</p>	<p>Compilation et modifications : Joanne Nadeau, Serge Perreault, André Gobeil, Maureen Gobeil (2002)</p> <p>Références : Gobeil, A., Perreault, S. (1999) - Carte inédite Gobeil, A., Chevê, S., Clark, T., Corriveau, L., Nabil, H., Togola, N., St-Germain, P. (2000) - RG - 99-09 Greg, E.W. (1945) - RG 022 Klugman, M.A. (1954) - RP 296</p> <p>Assistance technique : Gertrude Janssen, Karine Allard</p>
Frontières		
-----	Frontière internationale	Production : Ministère des Ressources naturelles et de la Faune Direction générale de Géologie Québec
-----	Frontière interprovinciale ou interterritoriale	Diffusion : Ministère des Ressources naturelles et de la Faune Direction de l'information géographique du Québec
-----	Frontière Québec - Terre-Neuve-et-Labrador (cette frontière n'est pas définitive)	Le présent document n'a aucune portée légale © Gouvernement du Québec.
		

Compilation géologique - RIVIÈRE-AU-TONNERRE

22107



LÉGENDE STRATIGRAPHIQUE

MÉSOPROTÉROZOÏQUE

Suite anorthositique de Havre-Saint-Pierre

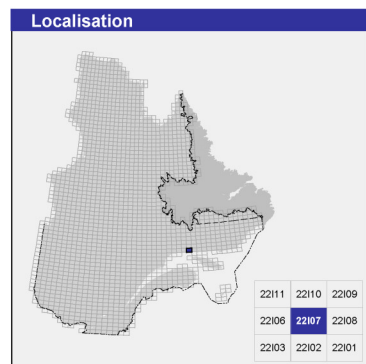
mP _{bsp7}	Unité à prédominance de monzonite et de monzonite quartzifère à pyroxènes (mangérite), foliées et à grain fin à moyen; quantités subordonnées de granite, de granodiorite, de diorite et de gabbro foliés
mP _{bsp1}	Unité non différenciée d'anorthosite, de leuconorite et, en moindre quantité, de norite et de gabbro

LÉGENDE LITHOLOGIQUE

PALÉOPROTÉROZOÏQUE ET/OU MÉSOPROTÉROZOÏQUE

IB,DO	Granite rose à biotite
M6	Gneiss granitique

Les symboles et abréviations utilisés sur cette carte sont décrits dans la publication PRO 2000-08 du ministère des Ressources naturelles et de la Faune.

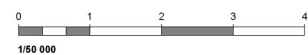


Métadonnées

Surface de référence géodésique :	Ellipsoïde GRS 80
Système de référence géodésique :	NAD 83 compatible avec le système mondial WGS 84
Projection cartographique :	Mercator transverse universelle (MTU), fuseau 20
Longitude d'origine :	65°45'
Latitude d'origine :	0°

Frontières

-----	Frontière internationale
-----	Frontière interprovinciale ou interétatique
-----	Frontière Québec - Terre-Neuve-et-Labrador (cette frontière n'est pas définitive)



Sources

Données	Organisme	Année
Géologie :	Ministère des Ressources naturelles et de la Faune Direction générale de Géologie Québec	2010
Topographie :	Ministère des Ressources naturelles et de la Faune Direction générale de l'information géographique	1996

Réalisation

Compilation et modifications :	Chantal Biłodeau, André Gobeil, Maureen Grant (2002)
Références :	Gobeil, A., Perreault, S. (1999) - Carte inédite Klugman, M.A. (1955) - RP 313
Assistance technique :	Gertrude Janssen, Karine Allard

Production : Ministère des Ressources naturelles et de la Faune
Direction générale de Géologie Québec

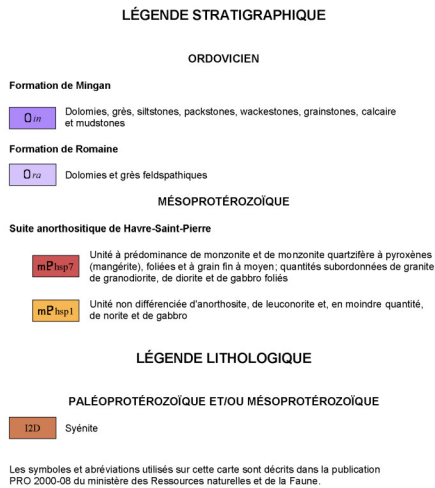
Diffusion : Ministère des Ressources naturelles et de la Faune
Direction de l'information géologique du Québec

Le présent document n'a aucune portée légale
© Gouvernement du Québec

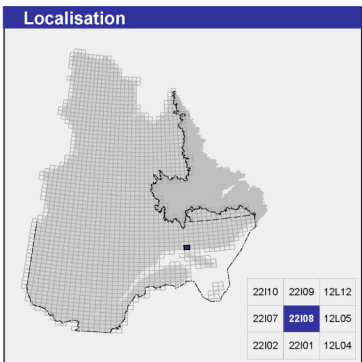
22107

SIGÉOM
Système d'information
géomineire du Québec

22108



22108



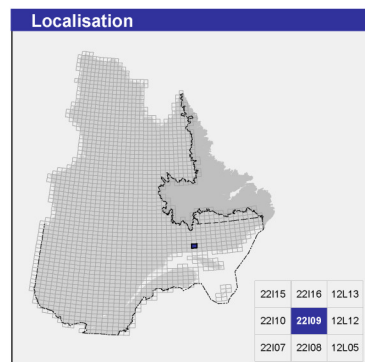
Metadonnées	Sources	Réalisation
Surface de référence géodésique :	Ellipsoïde GRS 80	Données
Système de référence géodésique :	NAD 83 compatible avec le système mondial WGS 84	Organisme
Projection cartographique :	Mercator transverse universelle (MTU), fuseau 20	Année
Longitude d'origine :	64°15'	2010
Latitude d'origine :	0°	1996
		Compilations et modifications :
		Chantal Blodeau, André Gobeil, Maureen Grant (2002)
		Références :
		Desrochers, A. (1988) - MM 87-01
		Franconi, A., Sharma, K.N.A. (1975) - RG 163
		Gobeil, A., Perreault, S. (1996) - Carte inédite
		Assistance technique :
		Gertrude Jansen, Karine Allard
Frontières		Production :
-----	Frontière internationale	Ministère des Ressources naturelles et de la Faune
-----	Frontière interprovinciale ou interlégale	Direction générale de Géologie Québec
- - - - -	Frontière Québec - Terre-Neuve-et-Labrador	Diffusion :
- - - - -	Frontière Québec - Terre-Neuve-et-Labrador	Ministère des Ressources naturelles et de la Faune
- - - - -	Frontière Québec - Terre-Neuve-et-Labrador	Direction de l'information géographique du Québec
- - - - -	Frontière Québec - Terre-Neuve-et-Labrador	Le présent document n'a aucune portée légale
- - - - -	Frontière Québec - Terre-Neuve-et-Labrador	© Gouvernement du Québec



22109



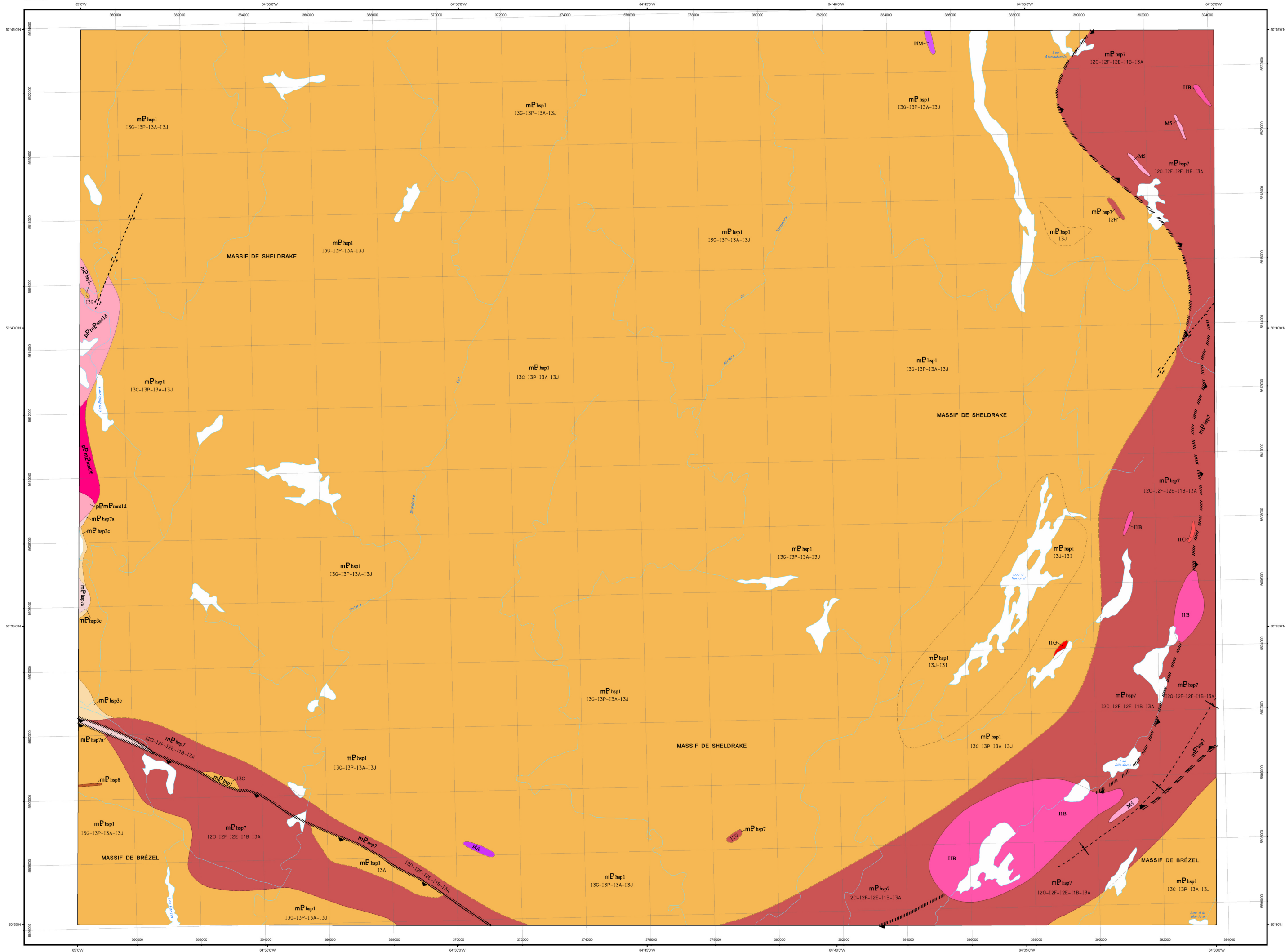
22109



Métadonnées	Sources	Réalisation
Surface de référence géodésique : Ellipsoïde GRS 80	Données	Compilation et modifications : Chantal Blodeau, André Gobeil, Maureen Grant (1999)
Système de référence géodésique : NAD 83 compatible avec le système mondial WGS 84	Organisme	Références : Gobeil, A., Pénneaut, S. (1999) - Carte inédite Franconi, A., Sharma, K.N.M. (1975) - RG 163 Verpeaux, P., Madore, L., Briandson, D., Hocq, M., Dion, D.-J., Lavallée, G., Chomières, J. (1999) - RG 96-02
Projection cartographique : Mercator transverse universelle (MTU), fuseau 20	Année	Assistance technique : Gertrude Janssen, Karine Allard
Longitude d'origine : 64°15'	Géologie : Ministère des Ressources naturelles et de la Faune Direction générale de Géologie Québec	
Latitude d'origine : 0°	Topographie : Ministère des Ressources naturelles et de la Faune Direction générale de l'information géographique	
Frontières		Production : Ministère des Ressources naturelles et de la Faune Direction générale de Géologie Québec
----- Frontière internationale		Diffusion : Ministère des Ressources naturelles et de la Faune Direction de l'information géologique du Québec
----- Frontière interprovinciale ou interterritoriale		
----- Frontière Québec - Terre-Neuve-et-Labrador (cette frontière n'est pas définitive)		Le présent document n'a aucune portée légale © Gouvernement du Québec

Compilation géologique - LAC À RENARD

22110



LÉGENDE STRATIGRAPHIQUE

MÉSOPROTÉROZOÏQUE

- Suite anorthositique de Havre-Saint-Pierre
- mP_{hap} Ferrodorite et/ou ferrogabbro à magnétite, à grain moyen, massifs à faiblement foliés
 - mP_{hap}7 Unité à prédominance de monzonite et de monzonite quartzifère à pyroxènes (mangrove), foliées et à grain fin à moyen; quantités subordonnées de granite, de granodiorite, de diorite et de gabbro foliés
 - mP_{hap}7a Roches de l'unité mP_{hap}7, plus déformées ou mylonitiques
 - mP_{hap}3c Anorthosite, leuconorite, gabbro, gabbro-norite et norite, avec un peu de pyroxénite, recristallisées à divers degrés, foliées, gneissiques, rubanées ou localement mylonitiques
 - mP_{hap}1 Unité non différenciée d'anorthosite, de leuconorite et, en moindre quantité, de norite et de gabbro

PALEOPROTÉROZOÏQUE ET/OU MÉSOPROTÉROZOÏQUE

Complexe de Manitou

Unités intrusives felsiques

- pPmP_{ous}2 Granitoides syn- à tectonématisques de composition granitique à tonalitique, à grain fin à moyen, généralement foliés et au faciès charnockitique

Unités gneissiques

- pPmP_{mml}d Prédominance de gneiss granitique contenant moins de 10 % de minéraux colorés (clinopyroxène et/ou orthopyroxène, hornblende, biotite ou magnétite); quantités subordonnées de gneiss quartzofeldspathique de l'unité pPmP_{mml}1a et de gneiss à clinopyroxène, à orthopyroxène et à hornblende de l'unité pPmP_{mml}1b; quelques pointements de roches mafiques à magnétite

LÉGENDE LITHOLOGIQUE

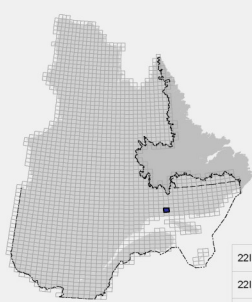
PALEOPROTÉROZOÏQUE ET/OU MÉSOPROTÉROZOÏQUE

- 11B Granite
- 11C Granodiorite
- 11D Pegmatite
- 14A Hornblende
- 14M Dunité
- MS Gneiss quartzofeldspathique

Les symboles et abréviations utilisés sur cette carte sont décrits dans la publication PRG 2000-09 du ministère des Ressources naturelles et de la Faune.

22110

Localisation

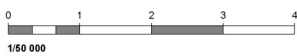


Métadonnées

- Surface de référence géodésique : Ellipsoïde GRS 80
- Système de référence géodésique : NAD 83 compatible avec le système mondial WGS 84
- Projection cartographique : Mercator transverse universelle (MTU), fuseau 20
- Longitude d'origine : 64°45'
- Latitude d'origine : 0°

Frontières

- Frontière internationale
- Frontière interprovinciale ou interétatique
- Frontière Québec - Terre-Neuve-et-Labrador (cette frontière n'est pas définitive)



Sources

- | Données | Organisme | Année |
|---------------|--|-------|
| Géologie : | Ministère des Ressources naturelles et de la Faune
Direction générale de Géologie Québec | 2010 |
| Topographie : | Ministère des Ressources naturelles et de la Faune
Direction générale de l'information géographique | 1996 |

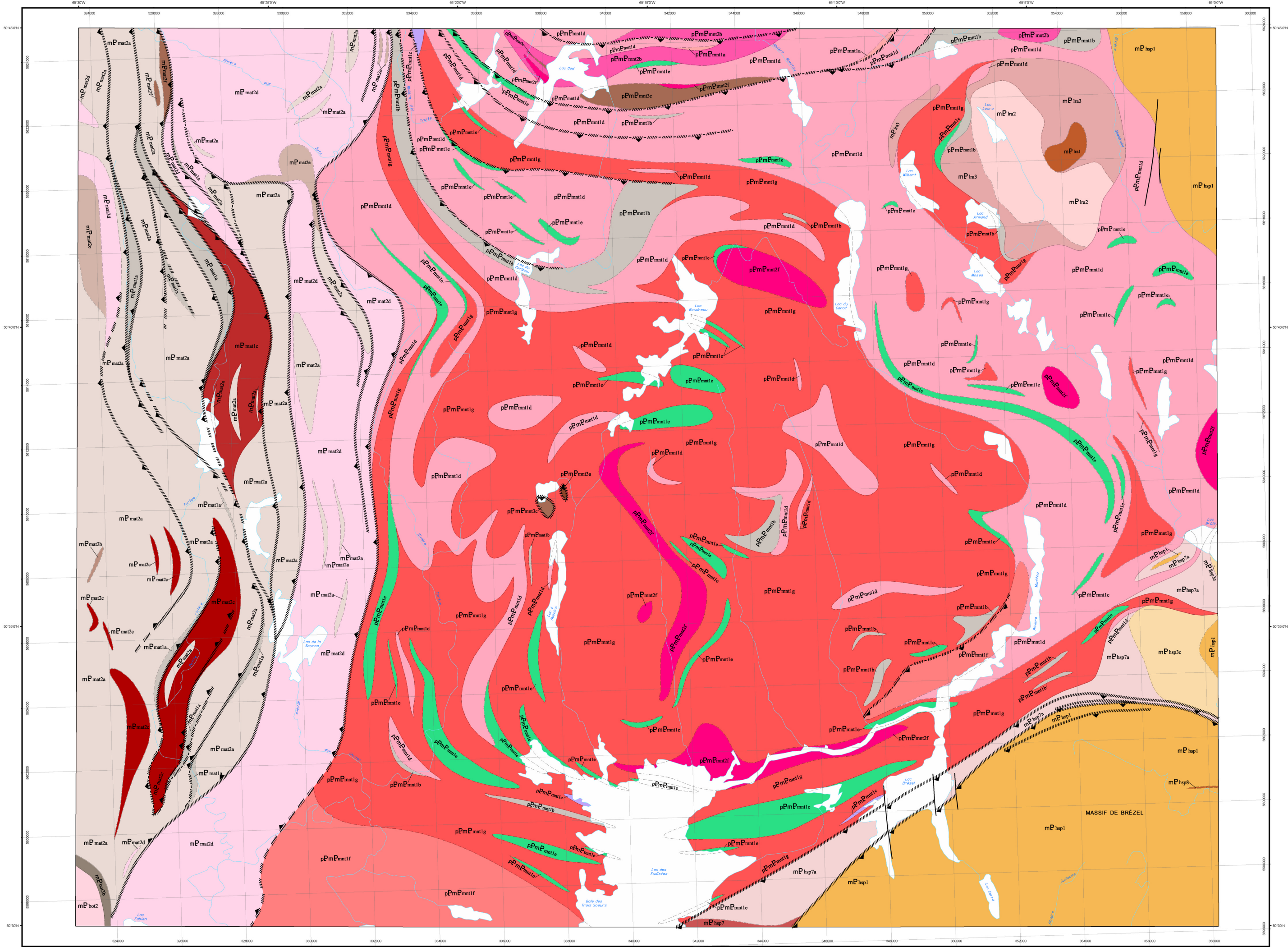
Réalisation

- Compilation et modifications : Chantal Blideau, André Gobeil, Maureen Grant (1999)
- Références : Francini, A., Sharma, K.N.M. (1975) - RG 163
Gobeil, A., Chevê, S., Clark, T., Corriveau, L., Nabil, H., Togola, N., St-Germain, P. (2000) - RG 69-09
Gobeil, A., Perreault, S. (1999) - Carte inédite
- Assistance technique : Gertrude Jansen, Karine Allard

- Production : Ministère des Ressources naturelles et de la Faune
Direction générale de Géologie Québec
- Diffusion : Ministère des Ressources naturelles et de la Faune
Direction de l'information géographique du Québec
- Le présent document n'a aucune portée légale
© Gouvernement du Québec

Compilation géologique - LAC BRÉZEL

22111



LÉGENDE STRATIGRAPHIQUE

MÉSOPTÉROZOÏQUE

Intrusion de Laura

- mPmat1 Mangrille à hornblende et à biotite, homogène, massive et à grain moyen, (localement grossier ou porphyrique), foliée à gneissique en bordure.
- mPmat2 Granite à hornblende et à biotite, homogène, massif et à grain moyen; rares enclaves métriques de gneiss quartzofeldspathique ou de gneiss granitique.
- mPmat3 Monzonite massive, à grain moyen, faiblement à modérément recristallisée; quelques pointements d'anorthosite.

Intrusion de Bouteau

- mPmat4 Gneiss gabbroïque à grain fin à moyen recoupé par de nombreux filonnets et petites veines de matériel granitique blanchâtre à rosé plâtres et intensément injecté de dykes décamétriques à métriques, paraconformes, de granité rose à grain fin.
- mPmat5 Granite à biotite et à apatite, massif, homogène et à grain moyen à grossier.

Suite anorthosique de Havre-Saint-Pierre

- mPmat6 Ferrodiorite et/ou ferrogabbro à magnétite, à grain moyen, massifs à tabuliforme foliés.
- mPmat7 Unité à prédominance de monzonite et de monzonite quartzifère à pyroxènes (mangrille), foliées et à grain fin à moyen; quantités subordonnées de granité, de granodiorite, de diorite et de gabbro foliés.
- mPmat8 Roches de l'unité mPmat7, plus déformées ou mylonitiques.
- mPmat9 Lithologies des unités mPmat1 ou mPmat2 recristallisées à des degrés divers, foliées, gneissiques ou rubanées, localement mylonitiques.
- mPmat10 Unité non différenciée d'anorthosite, de leuconorite et, en moindre quantité, de norite et de gabbro.

Complexe de Matamec

- Unités intrusives
 - mPmat11 Gabbro-norite métamorphisée, à grain fin à moyen, granoblastique, localement optique et à grain plus grossier; peut contenir des quantités mineures (<15 %) des lithologies des unités mPmat2c et mPmat2d et mPmat1a.
 - mPmat12 Unité mixte de gabbro-norite (unité mPmat2a) et de monzonite (unité mPmat2c) et/ou de granité (unité mPmat2d).
 - mPmat13 Monzonite porphyrique à hypersphère (mangrille), monzonite quartzifère porphyrique à hypersphère, quantités mineures (<15 %) des lithologies de l'unité mPmat2a.
 - mPmat14 Granite à biotite et à hornblende (g. genat), porphyrique à ocellé, niveaux décamétriques à hectométriques peu à très déformés au sein du gabbro-norite de l'unité mPmat2a.
 - mPmat15 Gabbro-norite à olivine coronitique et troctolite, à grain moyen à grossier, peu déformée.
 - mPmat16 Leuconorite, norite, gabbro-norite ou gabbro à grain grossier, localement très grossier.
- Unités gneissiques
 - mPmat17 Gneiss rubané mafique à intermédiaire, gneiss quartzifère ou quartzofeldspathique granofélic, gneiss à graphite et quartz; lithologies généralement très déformées, parfois mylonitiques.
 - mPmat18 Brèche à matrice enderbolite foliée et à fragments hétérogènes foliés à gneissiques (dactéite).

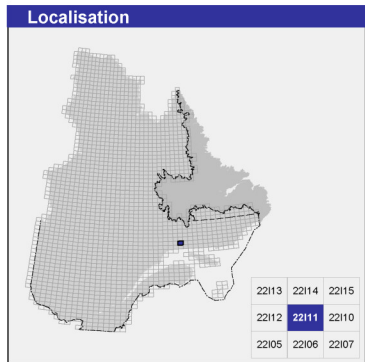
PALEOPROTEROZOÏQUE ET/OU MÉSOPTÉROZOÏQUE

Complexe de Manitou

- Unités intrusives felsiques
 - pPmPmat19 Leucogranite rose à magnétite, folié.
 - pPmPmat20 Granitoides syn- à tardocristalliques, de composition granitique à tonalitique, à grain fin à moyen, généralement foliés et au faciès charnockitique.
- Unités intrusives mafiques à ultramafiques
 - pPmPmat21 Mélagabbro-norite coronitique à grenat + biotite, à grain moyen à grossier, massive et foliée à son contact.
 - pPmPmat22 Leuconorite ou gabbro.
- Unités gneissiques
 - pPmPmat23 Prédominance de gneiss quartzofeldspathique contenant généralement moins de 30 % de minéraux colorés; paragenèse dominante à biotite, à hornblende et/ou à pyroxènes (clinopyroxène + orthopyroxène); présence locale de grenat (<5 %). Quantités subordonnées de gneiss des unités pPmPmat1b et pPmPmat1d. Niveaux mineurs, centimétriques à décamétriques, d'amphibolite de l'unité pPmPmat1e.
 - pPmPmat24 Prédominance de gneiss à clinopyroxène, à orthopyroxène et à hornblende (g. genat), à grain fin; niveaux centimétriques à décamétriques d'amphibolite à pyroxènes de l'unité pPmPmat1e; développement local de niveaux décamétriques riches en magnétite. Quantités subordonnées de gneiss quartzofeldspathique (unité pPmPmat1a) et de gneiss granitique (unité pPmPmat1d).
 - pPmPmat25 Paragneiss : roche calcosilicatée et calcaire cristallin.
 - pPmPmat26 Prédominance de gneiss granitique (<10 % minéraux colorés : clinopyroxène et/ou orthopyroxène, hornblende, biotite ou magnétite). Quantités subordonnées de gneiss quartzofeldspathique de l'unité pPmPmat1a et de gneiss à clinopyroxène, à orthopyroxène et à hornblende de l'unité pPmPmat1b.
 - pPmPmat27 Amphibolite foliée à gneissique et/ou métagabbro amphibolitique à pyroxènes (g. genat + biotite).
 - pPmPmat28 Orthogneiss granitique ocellé ou porphyroblastique localement granofélic contenant par endroits des niveaux centimétriques à métriques de gneiss rubané mafique à biotite, à amphibole et à pyroxène, un peu de mangrille.
 - pPmPmat29 Quantités sensiblement égales de gneiss quartzofeldspathique de l'unité pPmPmat1a et de paragneiss (gneiss quartzifère et gneiss quartzofeldspathique à biotite et g. genat, localement à graphite). Quantités subordonnées de gneiss à orthopyroxène, à clinopyroxène et à hornblende de l'unité pPmPmat1b, de gneiss granitique de l'unité pPmPmat1d et d'amphibolite de l'unité pPmPmat1e.

Les symboles et abréviations utilisés sur cette carte sont décrits dans la publication PRO 2000-08 du ministère des Ressources naturelles et de la Faune.

22111



Métadonnées

Surface de référence géodésique : Ellipsoïde GRS 80
Système de référence géodésique : NAD 83 compatible avec le système mondial WGS 84
Projection cartographique : Mercator transverse universelle (MTU), fuseau 20
Longitude d'origine : 69°15'
Latitude d'origine : 0°

Frontières

Frontière internationale
Frontière interprovinciale ou interétatique
Frontière Québec - Terre-Neuve-et-Labrador (cette frontière n'est pas définitive)

Sources

Données : Géologie : Ministère des Ressources naturelles et de la Faune, Direction générale de Géologie Québec, 2010
Topographie : Ministère des Ressources naturelles et de la Faune, Direction générale de l'information géographique, 1996

Réalisation

Compilation et modifications : Maureen Grant (2003)
Référence : Gobeil, A., Perreault, S. (1999) - Carte inédite
Assistance technique : Lucette Beupré Marcoux, Gertrude Janssen, Karine Allard

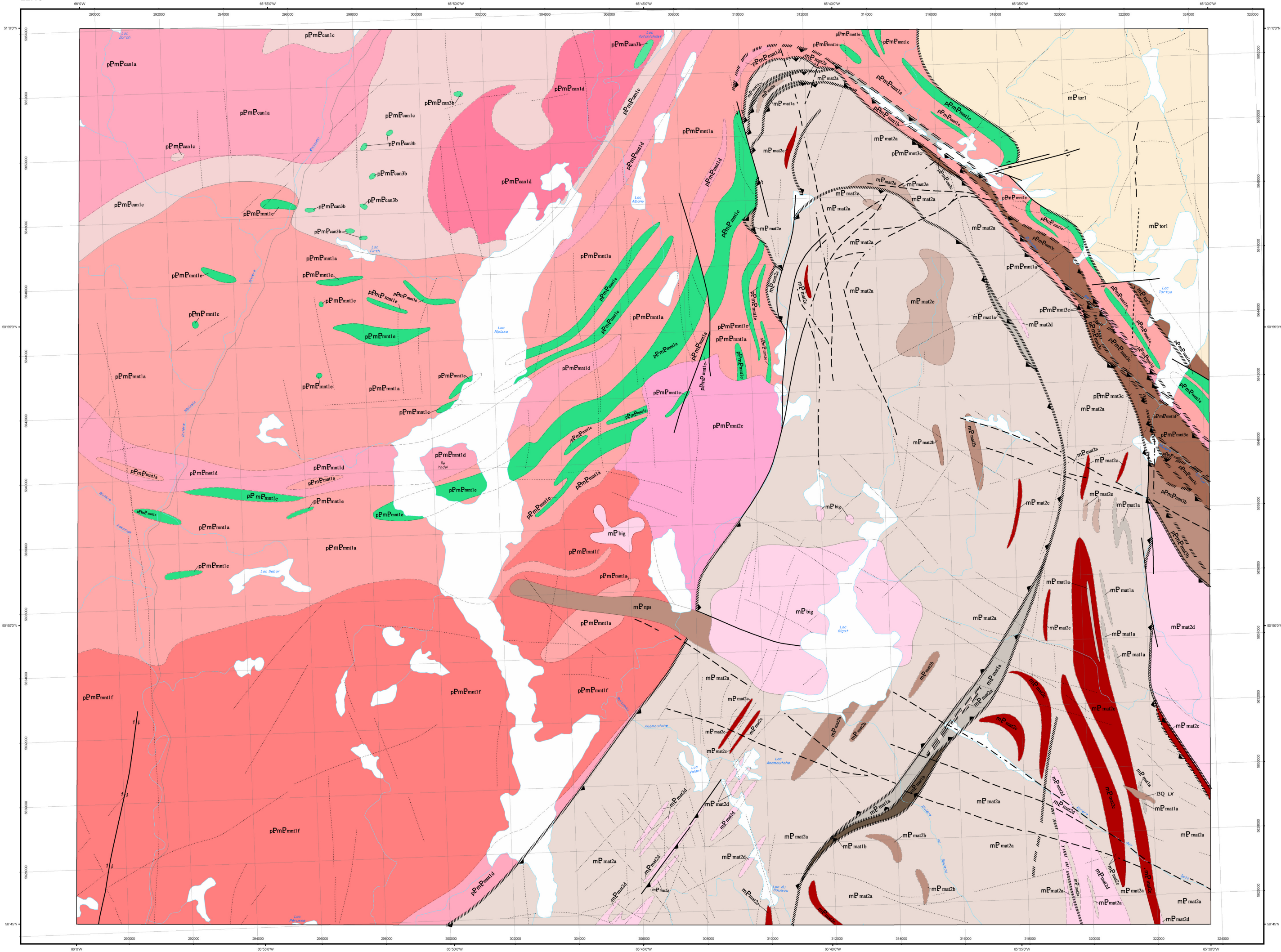
Production : Ministère des Ressources naturelles et de la Faune, Direction générale de Géologie Québec
Diffusion : Ministère des Ressources naturelles et de la Faune, Direction de l'information géographique du Québec

Le présent document n'a aucune portée légale
© Gouvernement du Québec

SIGÉOM
Système d'information
géomorphologique du Québec

Compilation géologique - LAC NIPISSO

22113



LÉGENDE STRATIGRAPHIQUE

PROVINCE DE GRENVILLE
MÉSOPROTÉROZOÏQUE

- Granite de Bigot
mPbig Granite massif, à grain grossier et à phénocristaux de feldspath et de biotite
- Dyke de Nipisso
mPnps Gabbro-norite à biotite, massive et ophitique
- Anorthosite de Tortue
mPtor1 Zone de bordure à dominance de leucocrinite avec, accessoirement, de l'anorthosite, de la norite, du gabbro et de la pyroxénite, quelques poches de gabbro à l'extrémité de la zone de bordure
- Unité non différenciée d'anorthosite, de leucocrinite et, en moindre quantité, de norite et de gabbro
mPtor1
- Complexes de Matamec
- Unités intrusives
- mPma2a Gabbro-norite métamorphosée à grain fin à moyen, granoblastique, localement ophitique et à grain plus grossier; peut contenir des quantités mineures (<15 %) des lithologies des unités mPma2c, mPma2d et mPma2e
- mPma2b Unité mixte de gabbro-norite (unité mPma2a), de monzonite (unité mPma2c) et/ou de granite (unité mPma2d)
- mPma2c Monzonite porphyrique à hypersthène (mangrinite) et monzonite quartzifère porphyrique; quantités mineures (<15 %) des lithologies de l'unité mPma2a
- mPma2d Granite à biotite et à hornblende (s. grenat), porphyrique à ocellé. Niveaux décamétriques à hectométriques peu à très déformés au sein de la gabbro-norite de l'unité mPma2a; amas croissant massal à tabissement folié (à l'exception de ses bordures) à l'est de cette même gabbro-norite
- mPma2e Gabbro-norite à olivine coronitique, à grain moyen à grossier, peu déformée
- Unités gneissiques
- mPma1a Gneiss à pyroxène, gneiss quartzifère grenatifère, gneiss à graphite et quartzite
- mPma1b Brèche hétéroclitique gneissique à matrice tonalitique grenatifère

MÉSOPROTÉROZOÏQUE ET/OU PAÉOPROTÉROZOÏQUE

Complexes de Canatic

Unités granitiques

- pPmPcan1a Granite à biotite à grain moyen à grossier, massif, peu ou pas déformé; quantités mineures de leucocrinite et de pegmatite
- pPmPcan1b Gneiss ou migmatite mélangés, gneiss granitique et gneiss ocellé
- pPmPcan1d Granite folié à gneissique
- Unités gneissiques
- pPmPcan1h Métagabbro et/ou amphibolite
- pPmPcan1i Leucocrinite, norite, anorthosite, gabbro-norite à olivine et pyroxénite à grain moyen

Complexes de Manitou

Unité intrusive felsique

- pPmPmnt2c Granite folié à gneissique

Unités intrusives mafiques à ultramafiques

- pPmPmnt1h Métagabbro et/ou amphibolite
- pPmPmnt1i Leucocrinite, norite, anorthosite, gabbro-norite à olivine coronitique et pyroxénite à grain moyen à grossier, localement très grossier; roches massives, folées ou mylonitiques

Unités gneissiques

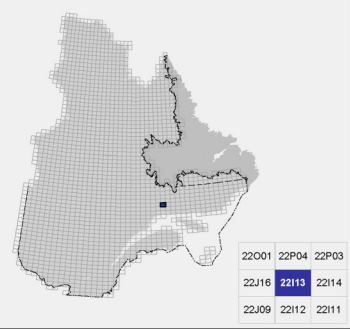
- pPmPmnt1a Prédominance de gneiss quartzofeldspathique contenant généralement moins de 15 % de minéraux colorés; paragneiss dominante à biotite, à hornblende et/ou à pyroxènes (clinopyroxène + orthopyroxène). Quantités subordonnées (niveaux de puissance décamétrique à hectométrique et de continuité longitudinale limitée, non cartographiées au 1 : 50 000) de gneiss à pyroxènes et à hornblende (unité mPmnt1b) et de gneiss granitique (unité mPmnt1d). Niveaux mineurs, centimétriques à décamétriques, d'amphibolite. Quelques poches de paragneiss à grenat avec, par endroits, de la sillimanite et/ou du graphite
- pPmPmnt1b Gneiss à orthopyroxène, à clinopyroxène et à hornblende verte (s. biotite + grenat), niveaux centimétriques à décamétriques d'amphibolite à pyroxènes et de gneiss quartzofeldspathique
- pPmPmnt1d Prédominance de gneiss granitique (<10 % minéraux colorés: clinopyroxène et/ou orthopyroxène, hornblende, biotite ou magnétite). Quantités subordonnées de gneiss quartzofeldspathique de l'unité mPmnt1a et de gneiss à clinopyroxène, à orthopyroxène et à hornblende de l'unité mPmnt1b
- pPmPmnt1e Métagabbro-norite foliée à gneissique, localement à olivine, et/ou amphibolite à pyroxènes (s. grenat + biotite)
- pPmPmnt1f Orthogneiss granitique ocellé

LÉGENDE LITHOLOGIQUE

PAÉOPROTÉROZOÏQUE ET/OU MÉSOPROTÉROZOÏQUE

- 13Q LX Dyke de leucogabbro-norite massive, très magnétique
- Les symboles et abréviations utilisés sur cette carte sont décrits dans la publication PRO 2000-05 du ministère des Ressources naturelles et de la Faune.

Localisation



Métadonnées

- Surface de référence géodésique : Ellipsoïde GRS 80
- Système de référence géodésique : NAD 83 compatible avec le système mondial WGS 84
- Projection cartographique : Mercator transverse universelle (MTU), fuseau 20
- Longitude d'origine : 65°45'
- Latitude d'origine : 0°

Frontières

- Frontière internationale
- Frontière interprovinciale ou interterritoriale
- Frontière Québec - Terre-Neuve-et-Labrador (cette frontière n'est pas définitive)



Sources

- | Données | Organisme | Année |
|---------------|--|-------|
| Géologie : | Ministère des Ressources naturelles et de la Faune
Direction générale de Géologie Québec | 2010 |
| Topographie : | Ministère des Ressources naturelles et de la Faune
Direction générale de l'information géographique | 1996 |

Réalisation

- Compilation et modifications : André Gobeil, Serge Chervé, Maureen Grant (2003)
- Assistance technique : Martina Chumova, Julie Lemieux, Gertrude Janssen, Karine Allard

Production :

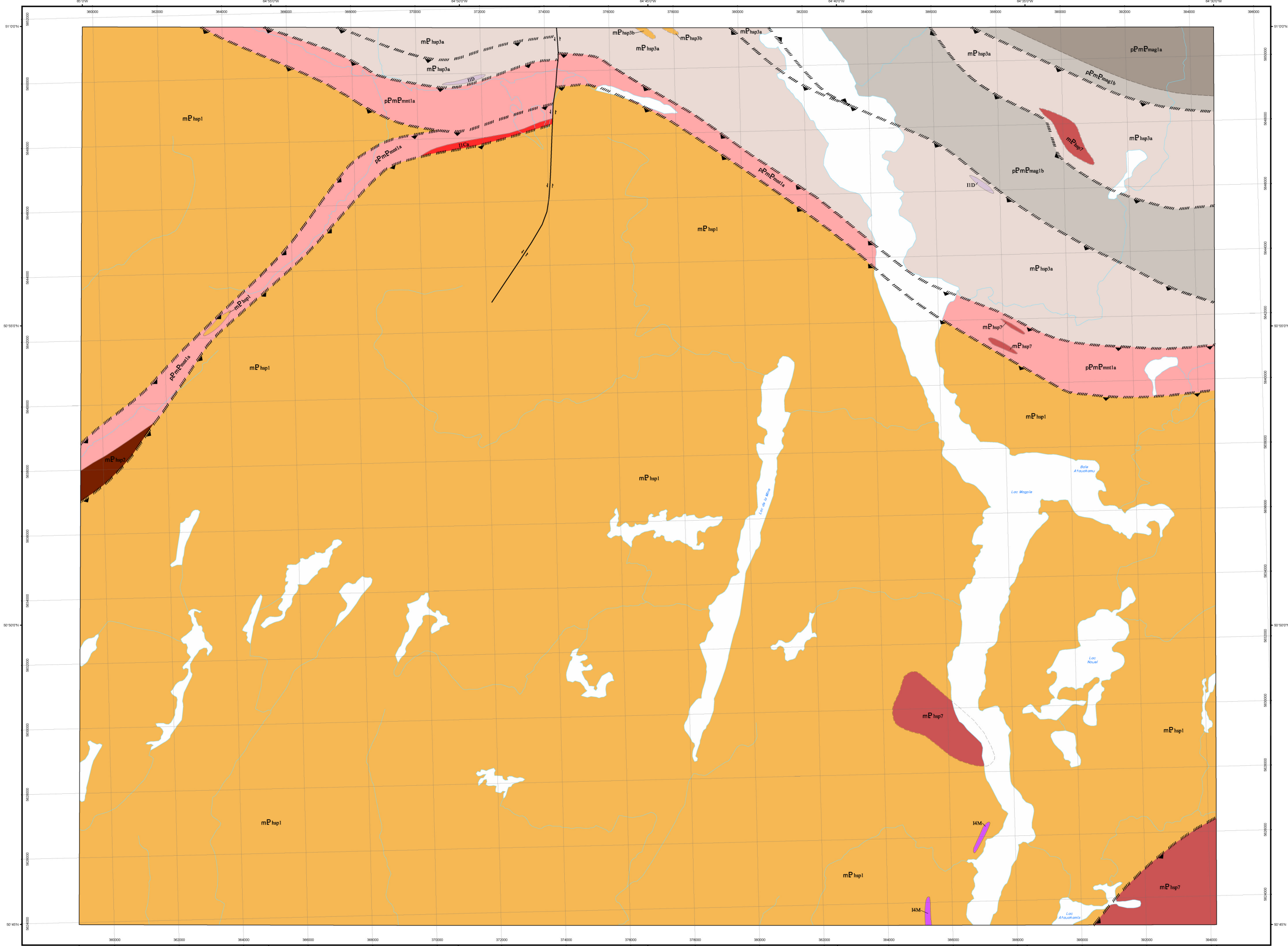
- Ministère des Ressources naturelles et de la Faune
Direction générale de Géologie Québec
- Ministère des Ressources naturelles et de la Faune
Direction de l'information géographique du Québec

Le présent document n'a aucune portée légale
© Gouvernement du Québec

22113

Compilation géologique - LAC DE LA MINE

22115



LÉGENDE STRATIGRAPHIQUE

MÉSOPROTÉROZOÏQUE

- Suite anorthositique de Havre-Saint-Pierre
- mP_{hap7} Unité à prédominance de monzonite et de monzonite quartzifère à pyroxénites (mangrinite), foliées, à grain fin à moyen. Quantités subordonnées de granite, de granodiorite, de diorite et de gabbro foliées
 - mP_{hap3a} Leucogabbro grenatifère recristallisé, folié, gneissique ou rubané; niveaux mineurs décamétriques à métriques d'anorthosite blanche recristallisée et de pyroxénite
 - mP_{hap3b} Anorthosite blanche recristallisée et foliée
 - mP_{hap7} Unité à prédominance de gabbro norite et de norite contenant localement de la pyroxénite et des zones liées ou alternant des niveaux métriques à plurimétriques d'anorthosite, de norite et de pyroxénite
 - mP_{hap1} Unité non différenciée d'anorthosite, de leuconorite et, en moindre quantité, de norite et de gabbro

PALEOPROTÉROZOÏQUE ETIOU MÉSOPROTÉROZOÏQUE

- Complexe de Magpie
- pPmP_{mag1a} Gneiss feldspathique et quartzofeldspathique à biotite et/ou à hornblende, localement à muscovite
 - pPmP_{mag1b} Facies magnétique de l'unité pPmP_{mag1a}
- Complexe de Manitou
- pPmP_{mag1c} Prédominance de gneiss quartzofeldspathique contenant généralement moins de 15 % de minéraux colorés, paragenèses dominantes à biotite, à hornblende et/ou à pyroxénites (clinopyroxène + orthopyroxène); présence locale de grenat (<5 %). Quantités subordonnées (niveaux de puissance décamétrique à hectométrique et de continuité longitudinale limitée, non cartographiables au 1:50 000) de gneiss feldspathique à pyroxénites et de gneiss granitique. Niveaux mineurs, centimétriques à décamétriques, d'amphibolite

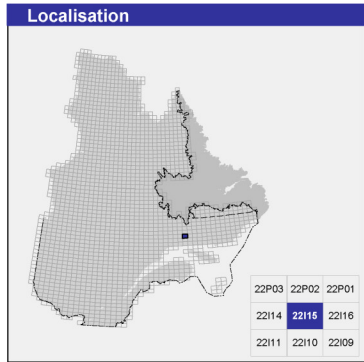
LÉGENDE LITHOLOGIQUE

PALEOPROTÉROZOÏQUE ETIOU MÉSOPROTÉROZOÏQUE

- I4M Granodiorite à diorite quartzifère
- I1D Tonalite
- I4M Dunite

Les symboles et abréviations utilisés sur cette carte sont décrits dans la publication PRO 2000-08 du ministère des Ressources naturelles et de la Faune.

22115

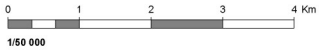


Métadonnées

- Surface de référence géodésique : Ellipsoïde GRS 80
- Système de référence géodésique : NAD 83 compatible avec le système mondial WGS 84
- Projection cartographique : Mercator transverse universelle (MTU), fuseau 20
- Longitude d'origine : 64°45'
- Latitude d'origine : 0°

Frontières

- Frontière internationale
- Frontière interprovinciale ou interlatique
- Frontière Québec - Terre-Neuve-et-Labrador (cette frontière n'est pas définitive)



Sources

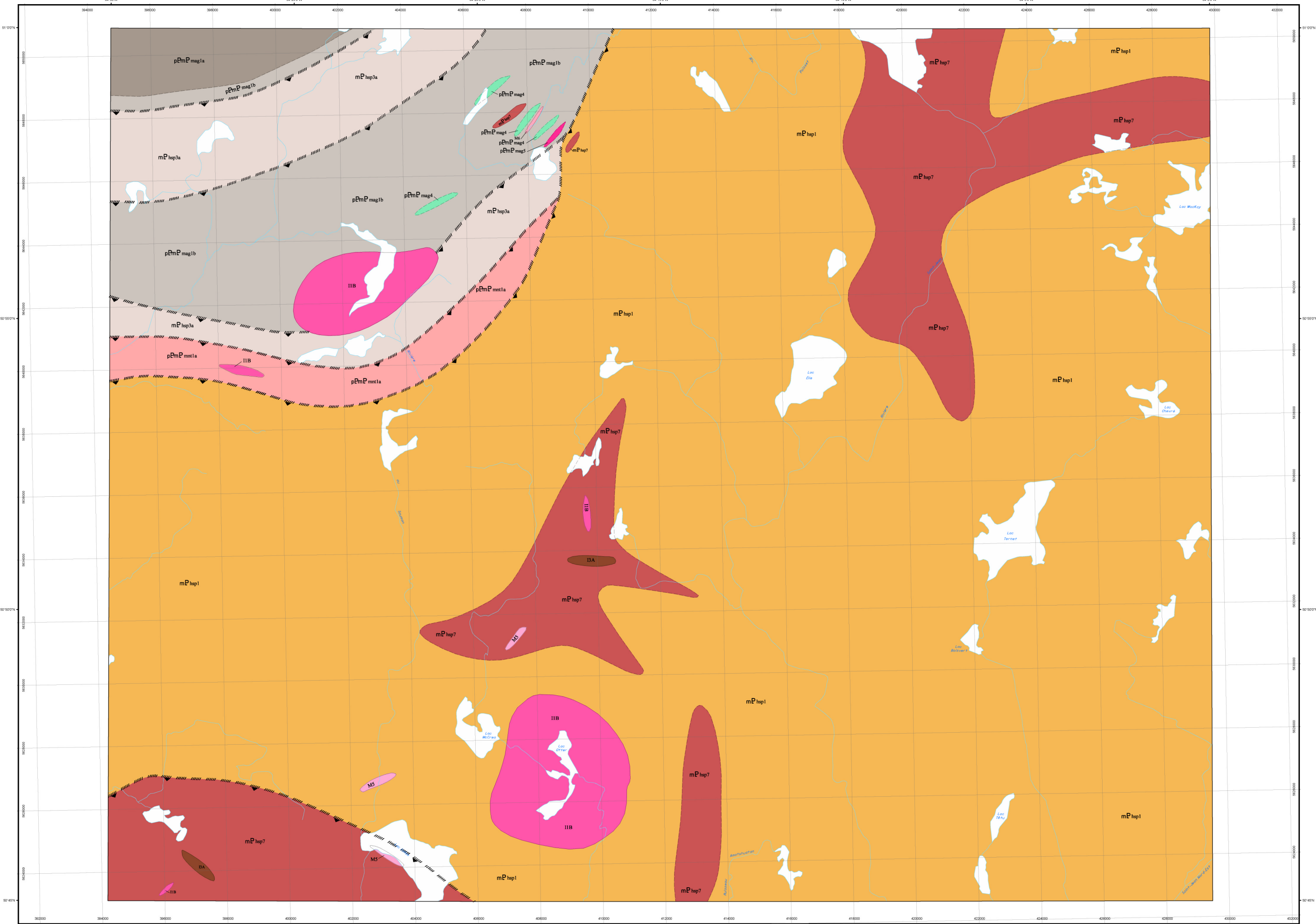
- | Données | Organisme | Année |
|---------------|--|-------|
| Géologie : | Ministère des Ressources naturelles et de la Faune
Direction générale de Géologie Québec | 2010 |
| Topographie : | Ministère des Ressources naturelles et de la Faune
Direction générale de l'information géographique | 1996 |

Réalisation

- Compilation et modifications : André Gobeil, Nigolo Togola, Thomas Clark (2002)
- Assistance technique : Lucette Beaupré Marcoux, Karine Allard

- Production : Ministère des Ressources naturelles et de la Faune
Direction générale de Géologie Québec
- Diffusion : Ministère des Ressources naturelles et de la Faune
Direction de l'information géographique du Québec
- Le présent document n'a aucune portée légale
© Gouvernement du Québec

Compilation géologique - LAC TERNET



LÉGENDE STRATIGRAPHIQUE

MÉSOPROTÉROZOÏQUE

Suite anorthositique de Havre-Saint-Pierre

- mEhp1 Unité non différenciée d'orthostite, de leuconite et, en moindre quantité, de norite et de gabbro
- mEhp7 Leucogabbro grenatifère recrystallisé, folié, gneissique ou rubané; niveaux mineurs décimétriques à métriques d'orthostite blanche recrystallisée et de pyroxénite

PALÉOPROTÉROZOÏQUE ET/OU MÉSOPROTÉROZOÏQUE

Complexe de Magpie

- pEhp mag1a Gneiss feldspathique et quartzfeldspathique à biotite et/ou à hornblende, localement à muscovite
- pEhp mag1b Faciès magnétique de l'unité pEhp mag1a
- pEhp mag1c Gabbro et/ou amphibolite, à grain fin à moyen, foliés à gneissiques
- pEhp mag1d Granite ou tonalite, foliés

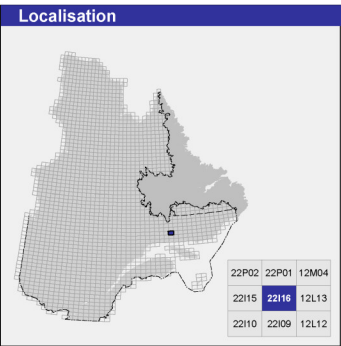
Prédominance de gneiss quartzfeldspathique mylonitique contenant généralement moins de 15 % de minéraux colorés; paragenèse dominante à biotite, à hornblende et/ou à pyroxène (clinopyroxène et orthopyroxène); présence locale de grenat (<5 %). Quantités subordonnées (niveaux de puissance décimétrique à hectométrique et de continuité longitudinale limitée, non cartographiées au 1 : 50 000) de gneiss feldspathique mylonitique à pyroxènes et de gneiss granitique. Niveaux mineurs, centimétriques à décimétriques, d'amphibolite.

LÉGENDE LITHOLOGIQUE

PALÉOPROTÉROZOÏQUE ET/OU MÉSOPROTÉROZOÏQUE

- IIB Granite folié
- IIA Gabbro
- M5 Gneiss quartzfeldspathique
- M6 Gneiss granitique

Les symboles et abréviations utilisés sur cette carte sont décrits dans la publication PRO 2000-05 du ministère des Ressources naturelles et de la Faune.



Métadonnées

Surface de référence géodésique : Ellipsoïde GRS 90
Système de référence géodésique : NAD 83 compatible avec le système mondial WGS 84
Projection cartographique : Mercator transverse universelle (MTU), fuseau 20
Longitude d'origine : 64°15'
Latitude d'origine : 0°

Frontières

Frontière internationale
Frontière interprovinciale ou interatlatique
Frontière Québec - Terre-Neuve-et-Labrador (cette frontière n'est pas définitive)



Sources

Données : Ministère des Ressources naturelles et de la Faune, Direction générale de Géologie Québec, 2010
Topographie : Ministère des Ressources naturelles et de la Faune, Direction générale de l'information géographique, 1996

Réalisation

Compilation et modifications : André Gobeil, N'Golo Togola, Daniel Brisebois, Thomas Clark, Pierre Verpalet (2002)
Assistance technique : Lucette Beaudry Marcoux, Gertrude Janssen

Production : Ministère des Ressources naturelles et de la Faune, Direction générale de Géologie Québec
Diffusion : Ministère des Ressources naturelles et de la Faune, Direction de l'information géographique du Québec
Le présent document n'a aucune portée légale
© Gouvernement du Québec