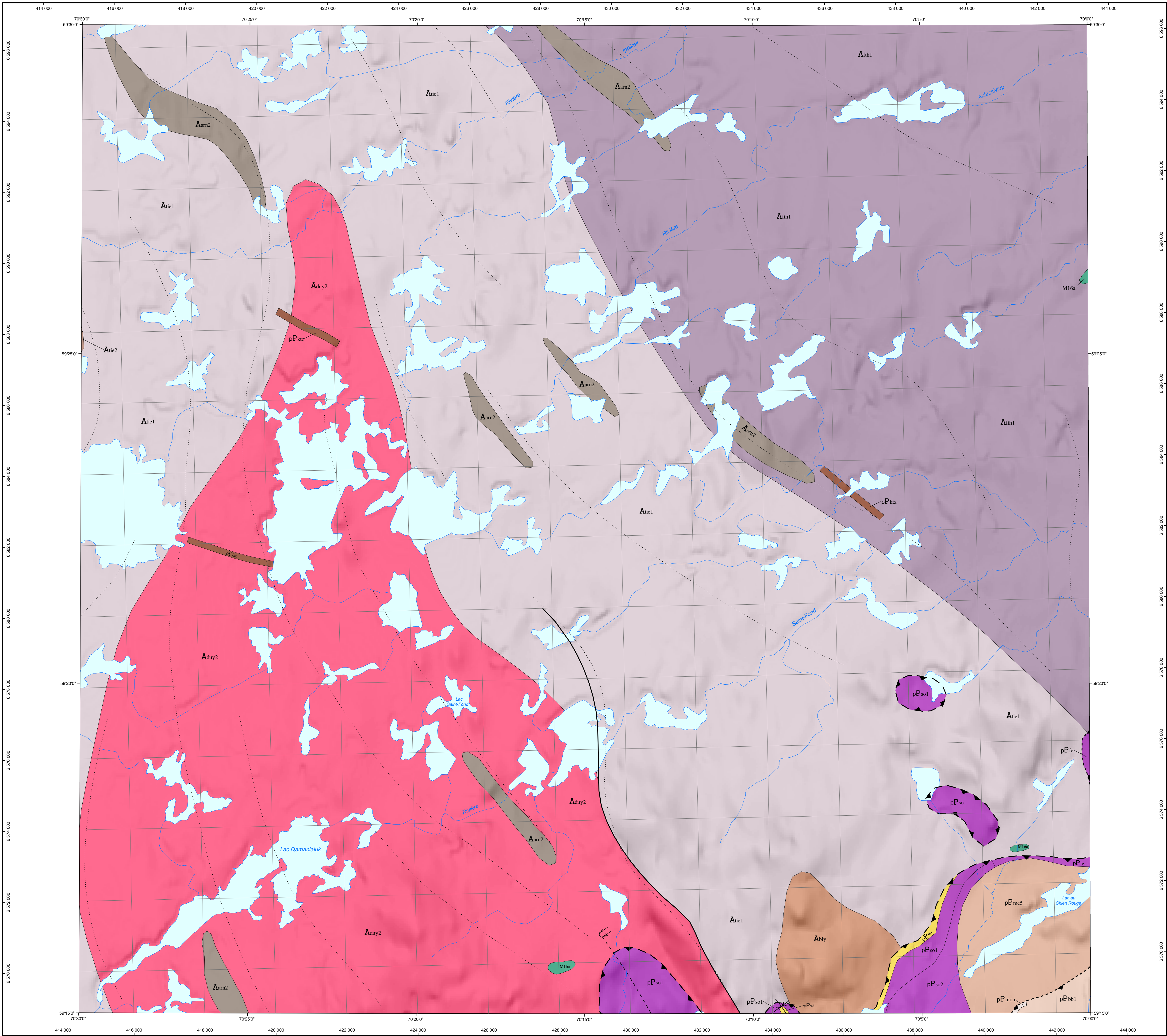


Compilation géologique - LAC SAINT-FOND

24M08



LÉGENDE STRATIGRAPHIQUE ¹

OROGENE DU NOUVEAU-QUÉBEC

PALEOPROTÉROZOÏQUE

Filons-couches de Montagnais

pP_{mon} Non subdivisé : métagabbro, amphibolite

Supergroupe de Kaniapikau

Groupe de Koksoak

Formation de Baby

pP_{b1} Schiste pélitique à biotite, muscovite, quartz et localement grenat

Groupe de Ferriman

pP_f Non subdivisé : formation de fer, schiste pélitique, quartzite

Formation de Menihék

pP_{me3} Schiste pélitique à biotite, muscovite, quartz et localement grenat

Formation de Sokoman

pP_{s1} Non subdivisé : formation de fer; chert; peut inclure la formation de Ruth

pP_{s2} Formation de fer, faciès silico-carbonaté (à porphyroblastes de sidérose)

pP_{s3} Formation de fer, faciès oxydé; intertites de schiste à amphibole ferrifère

Formation de Wishart

pP_{w1} Quartzite, schiste à quartz et mica; quartzite à magnétite et à silicates ferrifères

PROVINCE DU SUPÉRIEUR

PALEOPROTÉROZOÏQUE

Dykes de Klotz (~2209 Ma)

pP_{k1} Gabbro à texture ophitique, localement cisaillé

ARCHÉEN

DOMAINE DE DOUGLAS HARBOUR

Suite de Belloy

A_{bl1} Monzonite, monzonite quartzifère et monzodiorite à quartz porphyroïdes, à phénocristaux de feldspath (feldspath potassique ou plagioclase) : généralement massives, localement foliées, contenant entre 10 et 15 % de biotite

Suite de Dufreoy

A_{du2} Granite gneissique ou folié, à phénocristaux de quartz bleu, contenant entre 1 et 20 % d'enclaves de schiste à biotite, de tonalite, de granodiorite, de diorite ou de métabasite : le granite contient localement des «schlierens» de biotite et montre une texture datexitique; l'unité contient aussi une proportion significative de tonalite gneissique ou foliée, migmatitique, à reliques d'orthopyroxène

Complexe de Troie

A_{tr2} Gabbroïnite à hornblende et gabbroïnite à biotite : massifs, localement foliés, à texture granoblastique; le gabbroïnite à biotite contient, localement, des phénocristaux de plagioclase

A_{ic1}

Tonalite gneissique ou foliée à orthopyroxène, clinopyroxène, hornblende et biotite; la tonalite est intercalée avec des phases dioritiques, trondhémiques, granodioritiques et granitiques; les roches de l'unité sont migmatitisées et contiennent entre 10 et 85 % de mobilisat felsique à deux pyroxènes

Suite de Faribault-Thury

A_{th1} Tonalite gneissique ou foliée à hornblende et biotite; la tonalite est intercalée avec des phases dioritiques, trondhémiques, granodioritiques et granitiques les roches de l'unité contiennent entre 5 et 50 % de mobilisat felsique et entre 5 et 25 % d'enclaves mafiques

Complexe d'Arnaud

A_{ar2} Métabasalte et gneiss de composition mafique à intermédiaire métamorphosés au faciès des amphibolites ou à celui des granulites; textures primaires (cousins, lapilli et blocs) localement préservées. Peut contenir un peu d'ultramafite, de gabbroïnite, de paragneiss, de marbre et de formation de fer

LÉGENDE LITHOLOGIQUE

ARCHÉEN À PALÉOPROTÉROZOÏQUE

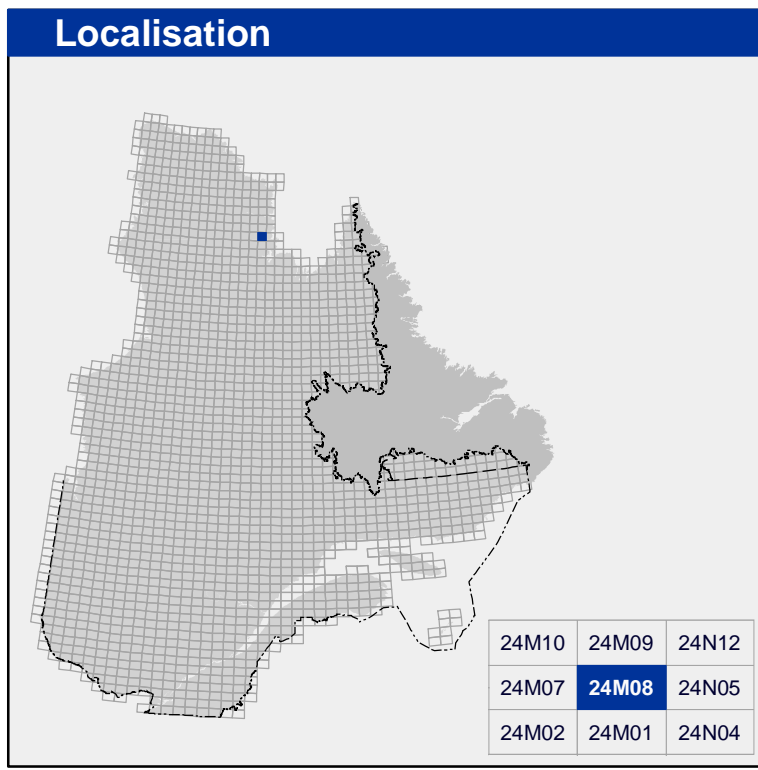
M1_{6a} Amphibolite, métagabbro

¹ La nomenclature stratigraphique utilisée pour la Fosse du Labrador est celle recommandée par Clark et Wares (2004, MM 2004-01). Cette nomenclature incorpore des changements aux noms et à la constitution des groupes stratigraphiques.

Les symboles et abréviations utilisés sur cette carte sont décrits dans la publication PRO 2000-08 du ministère des Ressources naturelles et de la Faune.

24M08

CG-24M08-2012-01



Métadonnées

Surface de référence géodésique : Ellipsoïde GRS 80
Système de référence géodésique : NAD 83 compatible avec le système mondial WGS 84
Projection cartographique : Mercator transverse universelle (MTU), fuseau 19
Longitude d'origine : 70°15'
Latitude d'origine : 0°

Frontières

----- Frontière internationale
----- Frontière interprovinciale ou interstatique
----- Frontière Québec - Terre-Neuve-et-Labrador (cette frontière n'est pas définitive)

0 1 2 3 4 km
1:50 000

Sources

Données

Base de données topographiques et administratives à l'échelle de 1:250 000 (BDTA 250k)

Organisme

Ministère des Ressources naturelles et de la Faune

Réalisation

Compilation et modifications : Chantal Blodeau (1998), Thomas Clark (1998-2006), Joanne Nadeau (2006), Thomas Clark, Orogène du Nouveau-Québec (2012)

Références

Clark, T., Wares, R. (2004) - MM 2004-01
Freedman, R.O., Philpotts, J.A. (1958) - DP 049

Assistance technique : Gertrude Janssen, Karine Bélanger, Kathleen O'Brien

Production : Ministère des Ressources naturelles et de la Faune
Direction générale de Géologie Québec

Diffusion : Ministère des Ressources naturelles et de la Faune
Direction de l'information géologique du Québec

Le présent document n'a aucune portée légale

© Gouvernement du Québec, 3^e trimestre 2012

Pour obtenir les données les plus récentes concernant cette région, nous vous suggérons de consulter les produits géomatiques du Système d'information géomine du Québec (SIGÉOM)

SIGÉOM
Système d'information
géomine du Québec

Ressources naturelles
et Faune
Québec