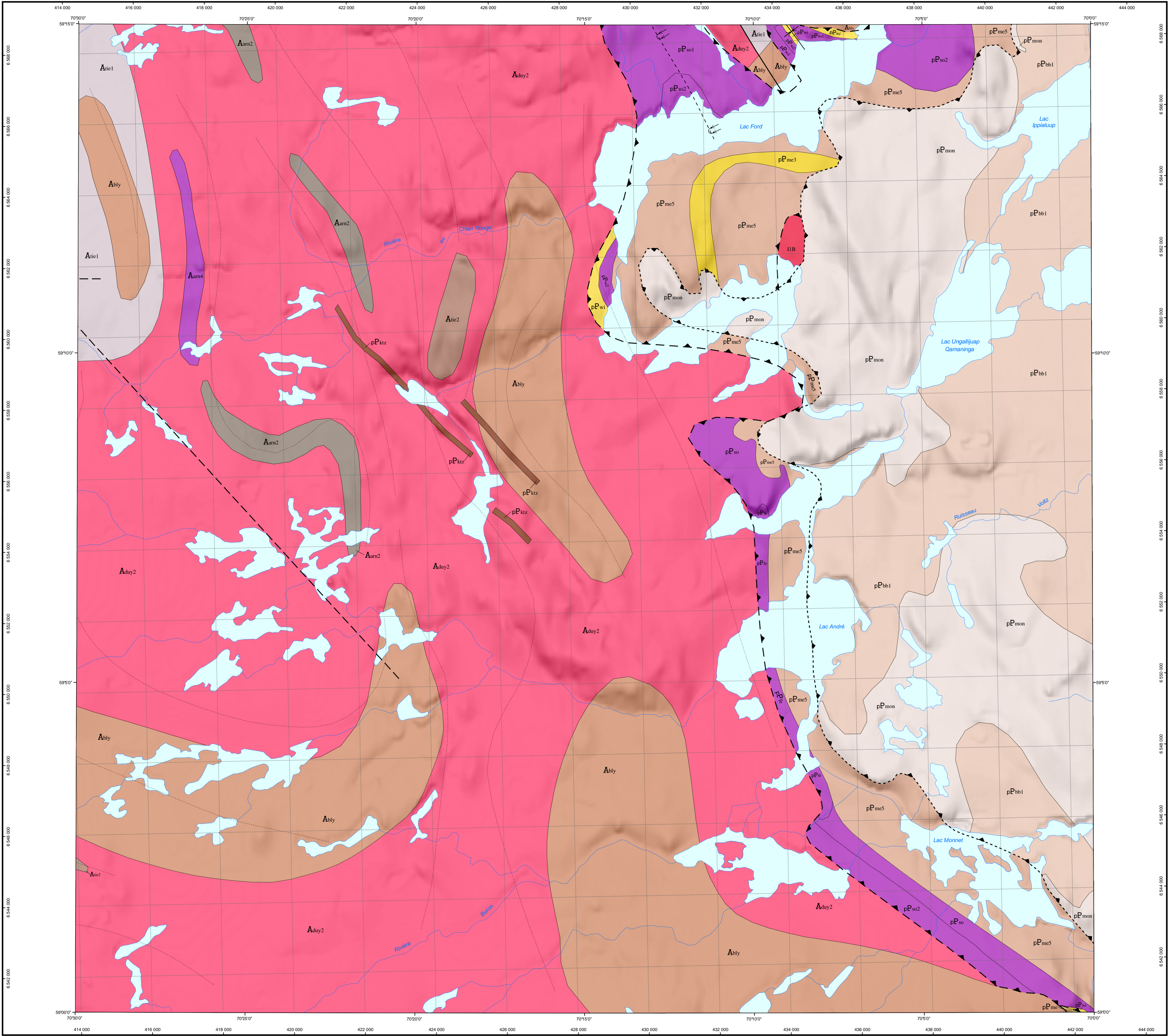


Compilation géologique - LAC FORD



LÉGENDE STRATIGRAPHIQUE<sup>1</sup>

OROGÈNE DU NOUVEAU-QUÉBEC

PALÉOPROTÉROZOÏQUE

Filons-couches de Montagnais

pP<sub>mon</sub> Non subdivisé : métagabbro, amphibolite; peut inclure du métabasalte et du mudrock

Supergroupe de Kanlapiakau

Groupe de Koksoak

Formation de Baby

pP<sub>bb1</sub> Schiste pélitique à biotite, muscovite, quartz et localement grenat

Groupe de Ferriman

pP<sub>fs</sub> Non subdivisé : formation de fer, schiste pélitique, quartzite

Formation de Menihék

pP<sub>me</sub> Non subdivisé : métapélite, métasiltite, métagrès

pP<sub>me3</sub> Schiste pélitique à quartz, biotite, muscovite et localement grenat; schiste à quartz et chlorite, schiste à quartz muscovite; phyllade

pP<sub>me3</sub> Quartzite

Formation de Sokoman

pP<sub>so</sub> Non subdivisé : formation de fer aux facies oxydé et silico-carbonaté; chert

pP<sub>so2</sub> Formation de fer, facies silico-carbonaté (à porphyroblastes de sidérose); chert

pP<sub>so1</sub> Formation de fer, facies oxydé; chert

Formation de Wishart

pP<sub>wi</sub> Quartzite, schiste à quartz et mica; quartzite à magnétite et à silicates ferrifères

PROVINCE DU SUPÉRIEUR

PALÉOPROTÉROZOÏQUE

Dykes de Klotz (~2209 Ma)

pP<sub>kzz</sub> Gabbro à texture ophitique, localement cisailé

ARCHÉEN

DOMAINE DE DOUGLAS HARBOUR

Suite de Belloy

A<sub>by</sub> Monzonite, monzonite quartzifère et monzodiorite à quartz porphyroïdes, à phénocristaux de feldspath (feldspath potassique ou plagioclase); généralement massives, localement foliées, contenant entre 10 et 15 % de biotite

Suite de Dufreboy

A<sub>duy2</sub> Granite gneissique ou folié, à phénocristaux de quartz bleu, contenant entre 1 et 20 % d'enclaves de schiste à biotite, de tonalite, de granodiorite, de diorite ou de métabasite; le granite contient localement des «schlierens» de biotite et montre une texture datexitique; l'unité contient aussi une proportion significative de tonalite gneissique ou foliée, migmatitique, à reliques d'orthopyroxène

Complexe de Troie

A<sub>me2</sub> Gabbronorite à hornblende et gabbrorite à biotite; massifs, localement foliés, à texture granoblastique; le gabbrorite à biotite contient, localement, des phénocristaux de plagioclase

A<sub>me1</sub>

Tonalite gneissique ou foliée à orthopyroxène, clinopyroxène, hornblende et biotite; la tonalite est intercalée avec des phases dioritiques, trondhémiques, granodioritiques et granitiques; les roches de l'unité sont migmatitisées et contiennent entre 10 et 85 % de mobilisat felsique à deux pyroxènes

Complexe d'Arnaud

A<sub>me3</sub> Formation de fer métamorphosée : au facies des oxydes (magnétite + quartz + grenat + pyrite + pyrrhotine; au facies des silicates (grenat + granulite + quartz + magnétite + pyrite + pyrrhotine); zones d'altération hydrothermale (grenat + cordiérite + biotite + sillimanite + granulite)

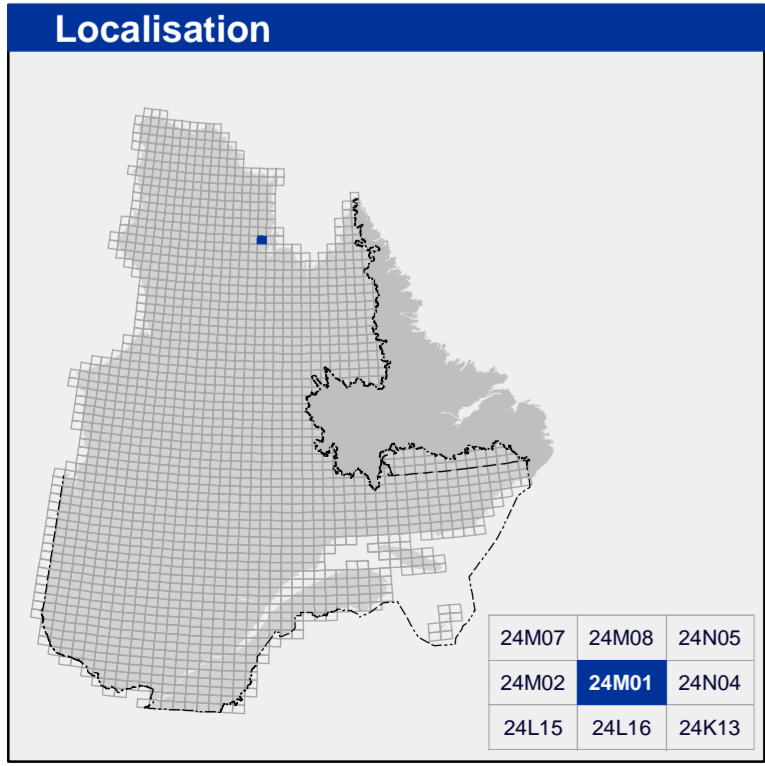
A<sub>me2</sub> Métabasalte et gneiss de composition mafique à intermédiaire métamorphosés au facies des amphibolites ou à celui des granulites; textures primaires (cousins, lapilli et blocs) localement préservées. Peut contenir un peu d'ultramafite, de gabbrorite, de paragneiss, de marbre et de formation de fer

LÉGENDE LITHOLOGIQUE

I1B Granite

<sup>1</sup> La nomenclature stratigraphique utilisée pour la Fosse du Labrador est celle recommandée par Clark et Wares (2004, MM 2004-01). Cette nomenclature incorpore des changements aux noms et à la constitution des groupes stratigraphiques

Les symboles et abréviations utilisés sur cette carte sont décrits dans la publication PRO 2000-08 du ministère des Ressources naturelles et de la Faune.

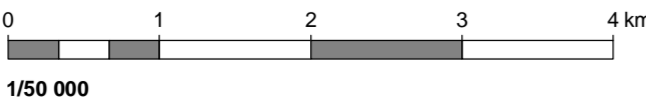


Métadonnées

Surface de référence géodésique : Ellipsoïde GRS 80  
Système de référence géodésique : NAD 83 compatible avec le système mondial WGS 84  
Projection cartographique : Mercator transverse universelle (MTU), fuseau 19  
Longitude d'origine : 70°15'  
Latitude d'origine : 0°

Frontières

----- Frontière internationale  
----- Frontière interprovinciale ou interétatique  
----- Frontière Québec - Terre-Neuve-et-Labrador (cette frontière n'est pas définitive)



Sources

Données : Base de données topographiques et administratives à l'échelle de 1:250 000 (BDTA 250k)

Organisme

Ministère des Ressources naturelles et de la Faune

Réalisation

Compilation et modifications : Chantal Blodreau (1998), Thomas Clark (1998-2006), Joanne Nadeau (2006), Thomas Clark, Fosse du Labrador (2012)

Référence : Freedman, R.O., Philpotts, J.A. (1958) - DP 049

Assistance technique : Gertrude Janssen, Karine Bélanger, Kathleen O'Brien

Production : Ministère des Ressources naturelles et de la Faune  
Direction générale de Géologie Québec

Diffusion : Ministère des Ressources naturelles et de la Faune  
Direction de l'information géologique du Québec

Le présent document n'a aucune portée légale  
© Gouvernement du Québec, 3<sup>e</sup> trimestre 2012

Pour obtenir les données les plus récentes concernant cette région, nous vous suggérons de consulter les produits géomatiques du Système d'information géomine du Québec (SIGÉOM)