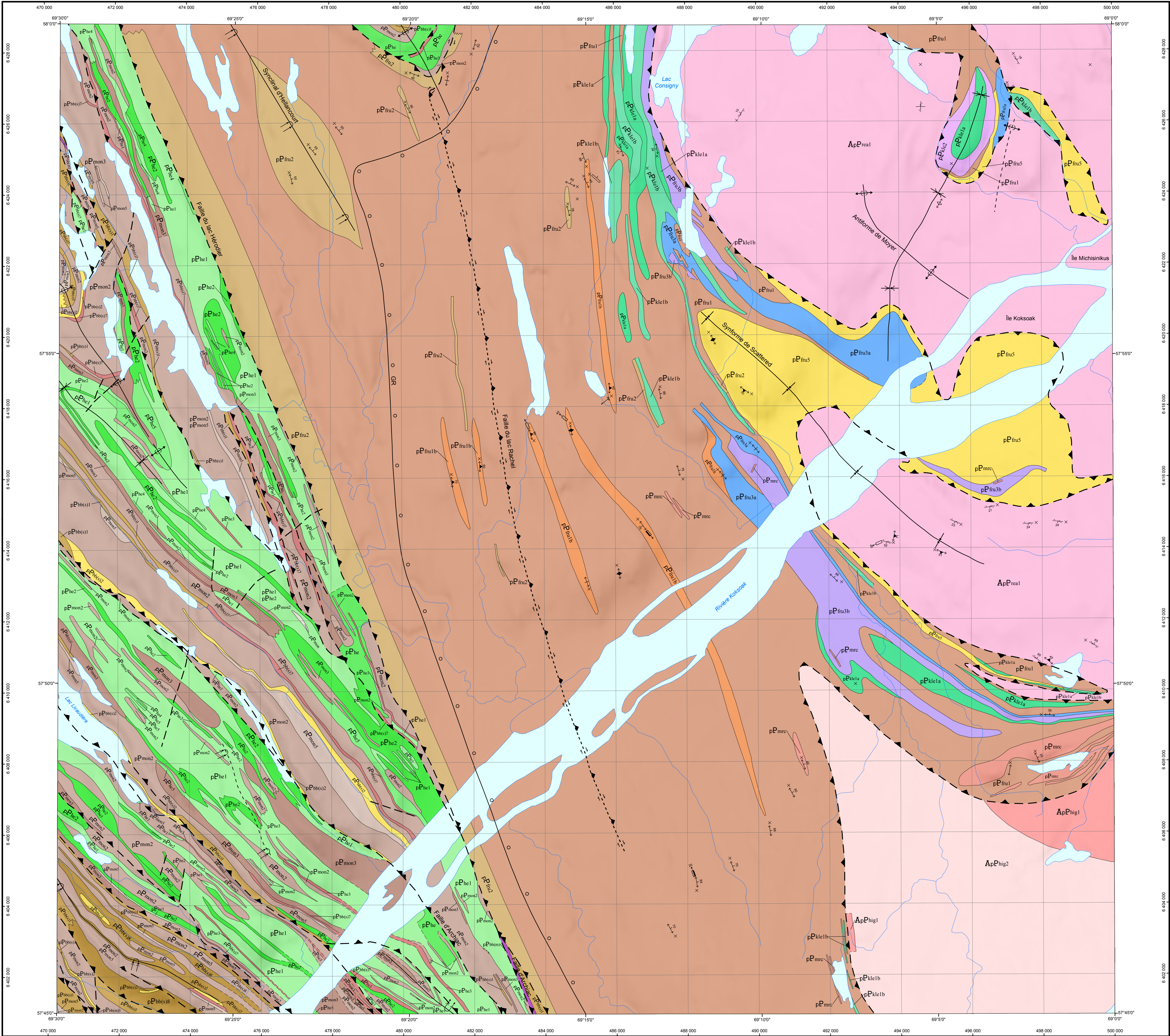


Géologie - ÎLE KOKSOAK

24F14



LÉGENDE STRATIGRAPHIQUE¹

PROVINCE DE CHURCHILL
FOSSE DU LABRADOR
PALEOPROTÉROZOÏQUE

Filons-couches de Montagnais

- pPmon Gabbro et roches volcaniques mafiques
- pPmon5 Gabbro quartzifère, diorite quartzifère, granophyre
- pPmon3 Gabbro glomérophyrique, gabbro porphyrique
- pPmon2 Gabbro aphyrique, gabbro aphyrique amphibolisé

Supergroupe de Kaniapiskau

Groupe de Koksoak

Formation d'Hellancourt

- pPhe Non subdivisé : basalte coussiné ou massif, un peu de brèche et de tuf, intertits de mudrock noir graphiteux
- pPhe5 Basalte porphyrique (tacheté) à plagioclase
- pPhe4 Roches pyroclastiques mafiques, brèche de sommet de coulée, brèche à coussins, de rare tuf mafique
- pPhe3 Mudrock, mudrock graphiteux, localement pyriteux
- pPhe2 Basalte massif
- pPhe1 Basalte coussiné

Formation de Baby

Membre supérieur

- pPhe38 Mudrock et ardoise noirs ou gris foncé, avec intertits de grès quartzitique et de siltite; veines de quartz
- pPhe37 Mudrock noir graphiteux, localement pyriteux
- pPhe32 Grès quartzitique, grès argileux; intertits d'ardoise et de siltite; de rares lits de conglomérat à fragments d'ardoise dans une matrice quartzitique; veines de quartz
- pPhe31 Mudstone, siltite, grès fin, phyllade

Membre moyen

- pPhe(m) Non subdivisé : formation de fer au faciès silicaté, oxydé et sulfuré; schiste à granulite, mudrock pyriteux; intertits de chert gris
- pPhe(m)1 Formation de fer : faciès silicaté, intertits de chert

ZONE DE RACHEL-LAPORTE
PALEOPROTÉROZOÏQUE

Suite de Mercier

- pPmerc Granite pegmatique à muscovite renfermant souvent du grenat, de la tourmaline et de l'apatite

Supersuite de Laporte

Suite de Freneuse

- pPfu5 Quartzite
- pPfu3a Marbre, marbre impur, roche calco-silicatée à tremolite-actinolite; intertits de gneiss quartzofeldspathique et de schiste à biotite
- pPfu3b Roches calco-silicatées; paragneiss et paraschiste calcique à hornblende ± grenat, paragneiss à hornblende-biotite ± grenat
- pPfu2 Ardoise noire rouillée et siltite, faiblement métamorphisées; schiste à biotite et graphite
- pPfu1 Paraschiste et paragneiss à biotite ± muscovite ± grenat ± staurolite ± sillimanite
- pPfu1b Paraschiste et paragneiss à biotite-grenat ± muscovite

Suite de Klein

- pPkle2 Métapélite et métapyroxénite; peut inclure de l'amphibolite
- pPkle4 Amphibolite finement à moyennement grenue, souvent schisteuse, possiblement d'origine volcanique
- pPkle1b Amphibolite moyennement à grossièrement grenue, possiblement d'origine intrusive

ARCHÉEN ET PALEOPROTÉROZOÏQUE

Dôme de Highfall

- ApPhe2 Granodiorite et monzodiorite foliées, à biotite-hornblende et à phénocristaux de feldspath potassique
- ApPhe1 Leucogranite rose moyennement grenu

Dôme de Révis

- ApPreal Gneiss granitique rubané, gneiss quartzofeldspathique rubané gris ou rose, gneiss seltte localement; dykes de pegmatite

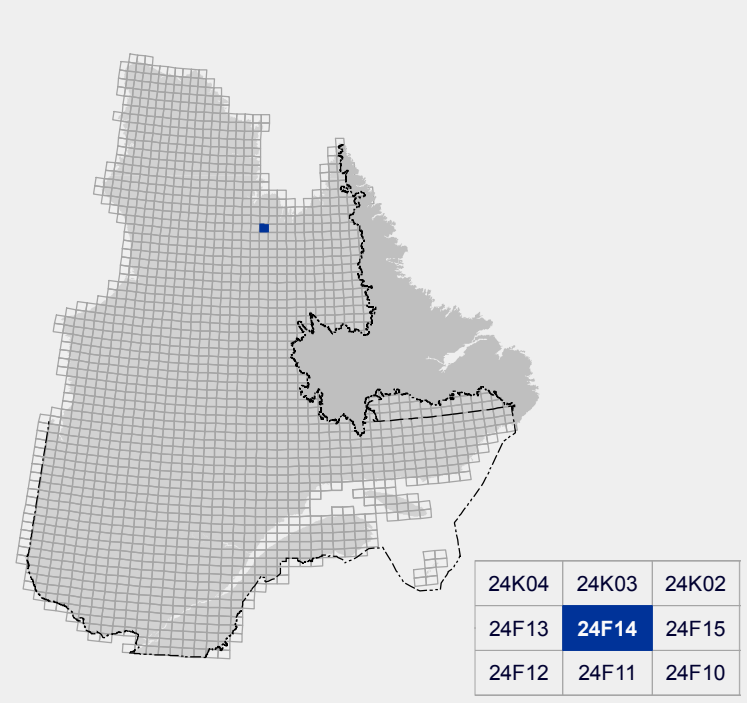
¹ La nomenclature stratigraphique utilisée pour la Fosse du Labrador est celle recommandée par Clark et Wares (2004, MM 2004-01). Cette nomenclature incorpore des changements aux noms et à la constitution des groupes stratigraphiques.

Les symboles et abréviations utilisés sur cette carte sont décrits dans la publication PRO 2000-08 du ministère des Ressources naturelles.

24F14

CG-24F14-2012-01

Localisation

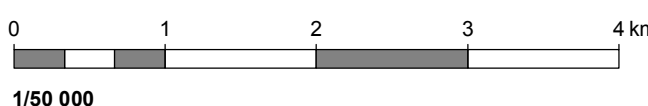


Métadonnées

- Surface de référence géodésique : Ellipsoïde GRS 80
- Système de référence géodésique : NAD 83 compatible avec le système mondial WGS 84
- Projection cartographique : Mercator transverse universelle (MTU), fuseau 19
- Longitude d'origine : 69°15'
- Latitude d'origine : 0°

Frontières

- Frontière internationale
- Frontière interprovinciale ou interrégionale
- Frontière Québec - Terre-Neuve-et-Labrador (cette frontière n'est pas définitive)



Sources

- Données : Base de données topographiques et administratives à l'échelle de 1:250 000 (BDTA 250k)
- Organisme : Ministère des Ressources naturelles

Réalisation

- Géologie, nouveau levé : Isabelle Laffance, Daniel Bandayayera, Martin Simard (2012)
- Assistance technique : Kathleen O'Brien
- Compilations et modifications : Chantal Blodreau (1998), Thomas Clark (1998), Joanne Nadeau (2008)
- Références : Bergeron, R., Sauré, P. (1965) - RG 104; Clark, T. (1980) - DPV 781
- Assistance technique : Gertrude Janssen
- Production : Ministère des Ressources naturelles; Direction générale de Géologie Québec
- Diffusion : Ministère des Ressources naturelles; Direction de l'information géologique du Québec

Le présent document n'a aucune portée légale.
© Gouvernement du Québec, 4^e trimestre 2012

Pour obtenir les données les plus récentes concernant cette région, nous vous suggérons de consulter les produits géomatiques du Système d'information géomine du Québec (SIGÉOM).

SIGÉOM
Système d'information
géomine du Québec

Ressources
naturelles
Québec