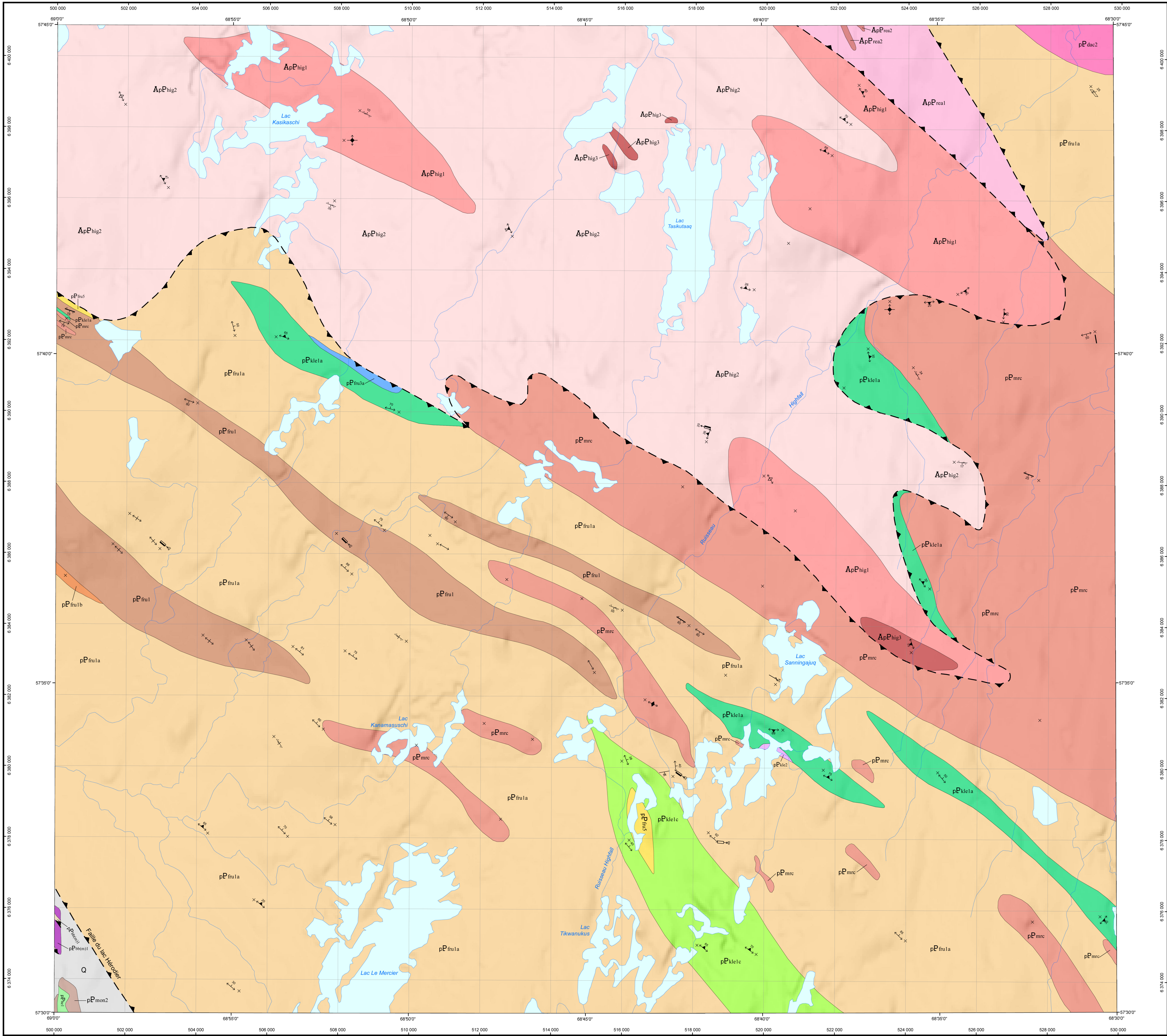


Géologie - LAC LE MERCIER

24F10

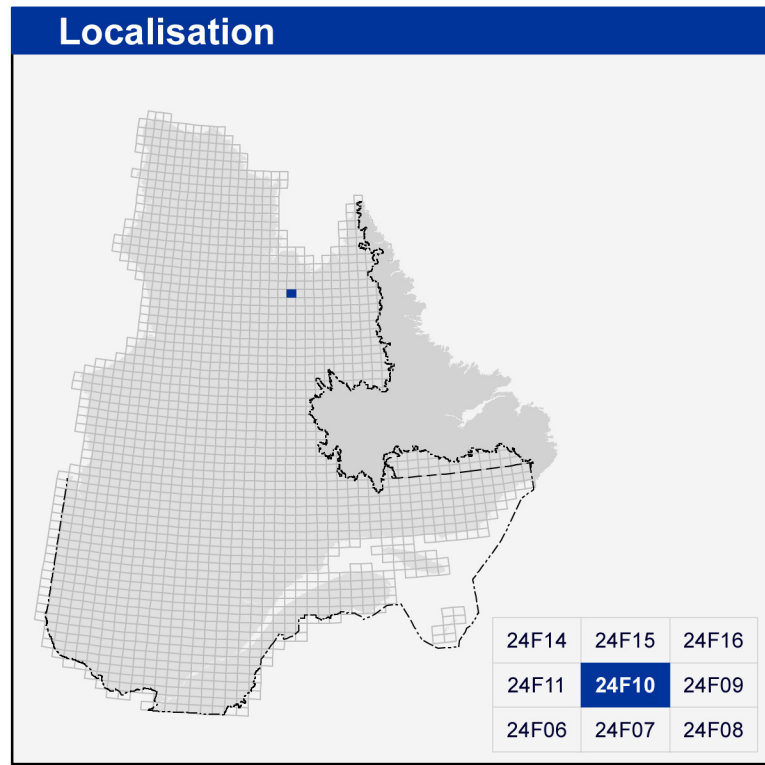


LÉGENDE STRATIGRAPHIQUE<sup>1</sup>

- QUATÉNAIRE**
- Q Sable, gravier, silt, till
- PROVINCE DE CHURCHILL**
- FOSSE DU LABRADOR**
- PALÉOPROTÉROZOÏQUE**
- Filons-couches de Montagnais
- pP<sub>mon2</sub> Gabbro aphyrique, gabbro à olivine aphyrique
- Supergroupe de Kaniapiskau
- Groupe de Koksoak
- Formation d'Hellancourt
- pP<sub>hel1</sub> Basalte coussiné
- Formation de Baby
- Membre moyen
- pP<sub>bkm10</sub> Formation de fer : faciès silicaté, interits de chert
- Membre inférieur (inclut Formation de Larch River)
- pP<sub>bbl10</sub> Mudstone, siltite, grès, grauwaacke, phyllade, schiste micacé
- ZONE DE RACHEL-LAPORTE**
- PALÉOPROTÉROZOÏQUE**
- Suite de Mercier
- pP<sub>mrc</sub> Granite pegmatiques blanchâtre à muscovite renfermant souvent du grenat, de la tourmaline et de l'apatite
- Supersuite de Laporte
- Suite de Frenseuse
- pP<sub>frs5</sub> Quartzite
- pP<sub>frs3a</sub> Marbre
- pP<sub>frs1</sub> Paraschiste et paragneiss à biotite ± muscovite ± grenat ± staurolite ± sillimanite
- pP<sub>frs1a</sub> Paragneiss homogène à biotite-muscovite
- pP<sub>frs1b</sub> Paraschiste et paragneiss à biotite-grenat
- Suite de Klein
- pP<sub>kle2</sub> Métapériodite et métaproxénite; peut inclure de l'amphibolite
- pP<sub>kle3a</sub> Amphibolite finement à moyennement grenue, souvent schisteuse, possiblement d'origine volcanique
- pP<sub>kle3c</sub> Métabasalte massif et métabasalte coussiné
- ARCHÉEN ET PALÉOPROTÉROZOÏQUE**
- Dôme de Highfall
- ApP<sub>hi3</sub> Diorite et gabbro amphibolitisés
- ApP<sub>hi2</sub> Granodiorite et monzonite foliées, à biotite-hornblende et à phénocristaux de feldspath potassique
- ApP<sub>hi1a</sub> Leucogranite rose moyennement grenu
- Dôme de Rénia
- ApP<sub>ren2</sub> Diorite amphibolitisée souvent riche en grenats
- ApP<sub>ren1</sub> Gneiss granitique rubané, gneiss quartzofeldspathique rubané gris ou rose, gneiss ocellé localement; dykes de pegmatite
- ZONE NOYAU**
- PALÉOPROTÉROZOÏQUE**
- Suite de Dancelou
- pP<sub>dis2</sub> Granite rose massif moyennement grenu à pegmatitique

<sup>1</sup> La nomenclature stratigraphique utilisée pour la Fosse du Labrador est celle recommandée par Clark et Vane (2004, MM 2004-01). Cette nomenclature incorpore des changements aux notes et à la constitution des groupes stratigraphiques.

Les symboles et abréviations utilisés sur cette carte sont décrits dans la publication PRO 2000-08 du ministère des Ressources naturelles.



Métadonnées

Surface de référence géodésique : Ellipsoïde GRS 80

Système de référence géodésique : NAD 83 compatible avec le système mondial WGS 84

Projection cartographique : Mercator transverse universelle (MTU), fuseau 19

Longitude d'origine : 68°45'

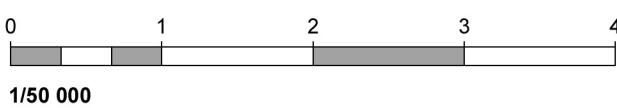
Latitude d'origine : 0°

Frontières

Frontière internationale

Frontière interprovinciale ou interstatistique

Frontière Québec - Terre-Neuve-et-Labrador (cette frontière n'est pas définie)



Sources

Données

Base de données topographiques et administratives à l'échelle de 1:250 000 (BDTA 250k)

Organisme

Ministère des Ressources naturelles

Réalisation

Géologie, nouveau levée : Isabelle Lafrance, Daniel Bandyayera, Martin Simard (2012)

Assistance technique : Kathleen O'Brien

Compilations et modifications : Chantal Blodeau (1998), Thomas Clark (1998), Joanne Nadeau (2008)

Assistance technique : Gertrude Janssen

Production : Ministère des Ressources naturelles

Direction générale de Géologie Québec

Diffusion : Ministère des Ressources naturelles

Direction de l'information géologique du Québec

Le présent document n'a aucune portée légale

© Gouvernement du Québec, 4<sup>e</sup> trimestre 2012

CG-24F10-2012-01

Pour obtenir les données les plus récentes concernant cette région, nous vous suggérons de consulter les produits géomatiques du Système d'information géomine du Québec (SIGÉOM).