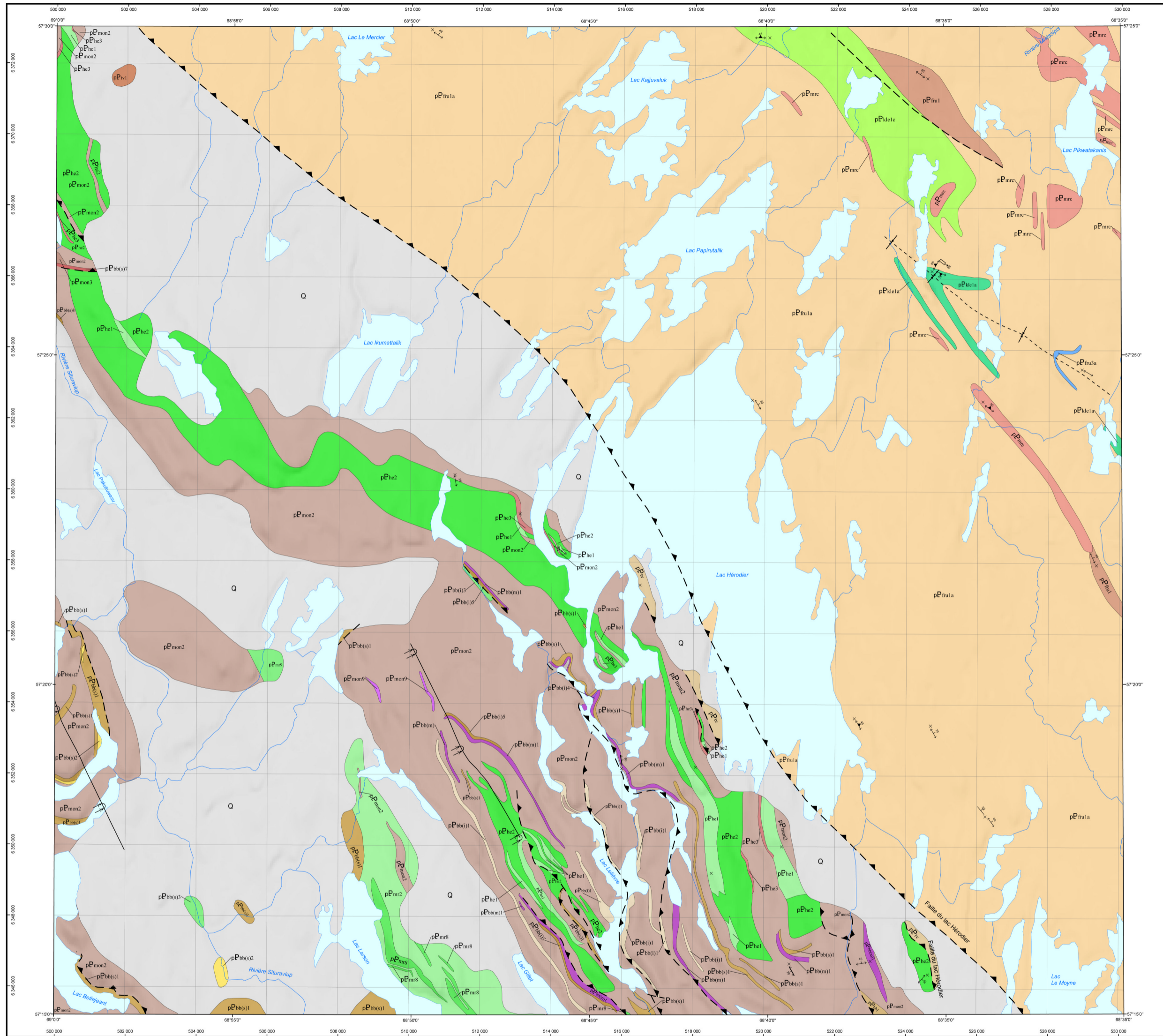


Géologie - LAC HÉRODIER

24F07



LÉGENDE STRATIGRAPHIQUE¹

QUATÉNAIRE

Q Sable, gravier, silt, ill

PROVINCE DE CHURCHILL

FOSSE DU LABRADOR

PALEOPROTÉROZOÏQUE

Filons-couches de Montagnais

- pP_{mon9} Hornblende
- pP_{mon3} Gabbro glomérporphyrique (tacheté), gabbro porphyrique
- pP_{mon2} Gabbro aphyrique, gabbro à olivine aphyrique

Supergroupe de Kaniapiskau

Formation de Thévenot

- pP_{th} Phyllade, schiste, grès quartzeux, mudstone; localement conglomérat polygénique (fragment de basalte et de gabbro)
- pP_{th1} Schiste noir graphitique

Groupe de Kokoak

Formation d'Hellancourt

- pP_{he3} Mudrock, localement pyriteux
- pP_{he2} Basalte massif
- pP_{he1} Basalte coussiné

Formation de Baby

- pP_{bb1} Mudrock, phyllade, schiste ardoisier

Membre supérieur

- pP_{bb(s)9} Mudrock ou ardoise noire ou gris foncé, avec intertits de grès quartzeux et de siltite
- pP_{bb(s)8} Mudrock noir graphitique, localement pyriteux
- pP_{bb(s)3} Basalte, tuf
- pP_{bb(s)2} Grès quartzifère et marbre blanc, conglomérat, ardoise
- pP_{bb(s)1} Mudstone, siltite, grès fin, phyllade

Membre moyen

- pP_{bb(m)} Non subdivisé : formation de fer
- pP_{bb(m)1} Formation de fer : faciès silicaté, intertits de chert

Membre inférieur (inclut Formation de Larch River)

- pP_{bb(i)9} Ardoise noire pyriteuse, siltite pyriteuse
- pP_{bb(i)4} Chert
- pP_{bb(i)3} Basalte
- pP_{bb(i)1} Mudstone, siltite, grès, grauwacke, phyllade

Groupe de Doulet

Formation de Murdoch

- pP_{mu9} Basalte massif
- pP_{mu8} Basalte coussiné
- pP_{mu2} Pyroclastites mafiques, schiste chloritique, un peu de basalte et de roches sédimentaires

ZONE DE RACHEL-LAPORTE

PALEOPROTÉROZOÏQUE

Suite de Mercier

- pP_{mc} Granite pegmatitique à muscovite renfermant souvent du grenat, de la tourmaline et de l'apatite

Supersuite de Laporte

Suite de Franeuse

- pP_{fu3a} Marbre

Suite de Inuit

- pP_{in1a} Paragneiss et paragneiss à biotite + muscovite + grenat, contiennent localement de la staurolite, du disthène et de la sillimanite
- pP_{in1a} Paragneiss homogène à biotite-muscovite

Suite de Klein

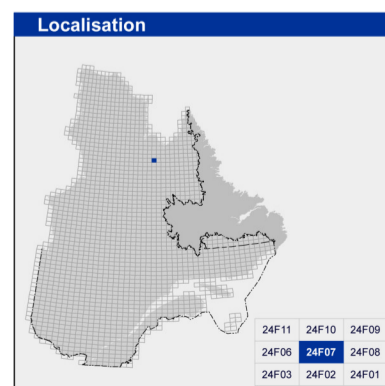
- pP_{kl1a} Amphibolite finement à moyennement grenue, souvent schisteuse, possiblement d'origine volcanique
- pP_{kl1c} Métabasalte massif, métabasalte coussiné et métapyroclastites

¹ La nomenclature stratigraphique utilisée pour la Fosse du Labrador est celle recommandée par Clark et Wares (2004, MM 2004-01). Cette nomenclature incorpore des changements aux noms et à la constitution des groupes stratigraphiques.

Les symboles et abréviations utilisés sur cette carte sont décrits dans la publication PRO 2000-08 du ministère des Ressources naturelles.

24F07

CG-24F07-2012-01



Métadonnées

Surface de référence géodésique : Ellipsoïde GRS 80
Système de référence géodésique : NAD 83 compatible avec le système mondial WGS 84
Projection cartographique : Mercator transverse universelle (MTU), fuseau 19
Longitude d'origine : 68°45'
Latitude d'origine : 0°

Frontières

- Frontière internationale
- - - - - Frontière interprovinciale ou interterritoriale
- Frontière Québec - Terre-Neuve-et-Labrador (cette frontière n'est pas définitive)

0 1 2 3 4 km
1/50 000

Sources

Données
Base de données topographiques et administratives à l'échelle de 1:250 000 (BDTA 250k)

Organisme
Ministère des Ressources naturelles

Réalisation

Géologie : Isabelle Lafane, Daniel Bandyayera, Martin Simard (2012)
Références : Avramitchev, L., Clark, T., Marcoux, P., Belanger, M., Wilson, C. (1990) - DV 84-01
Clark, T. (1978) - DPV 569
Assistance technique : Kathleen O'Brien
Production : Ministère des Ressources naturelles
Direction générale de Géologie Québec
Diffusion : Ministère des Ressources naturelles
Direction de l'information géologique du Québec

Le présent document n'a aucune portée légale
© Gouvernement du Québec, 4^e trimestre 2012

Pour obtenir les données les plus récentes concernant cette région, nous vous suggérons de consulter les produits géomatiques du Système d'information géomatrique du Québec (SIGÉOM)

