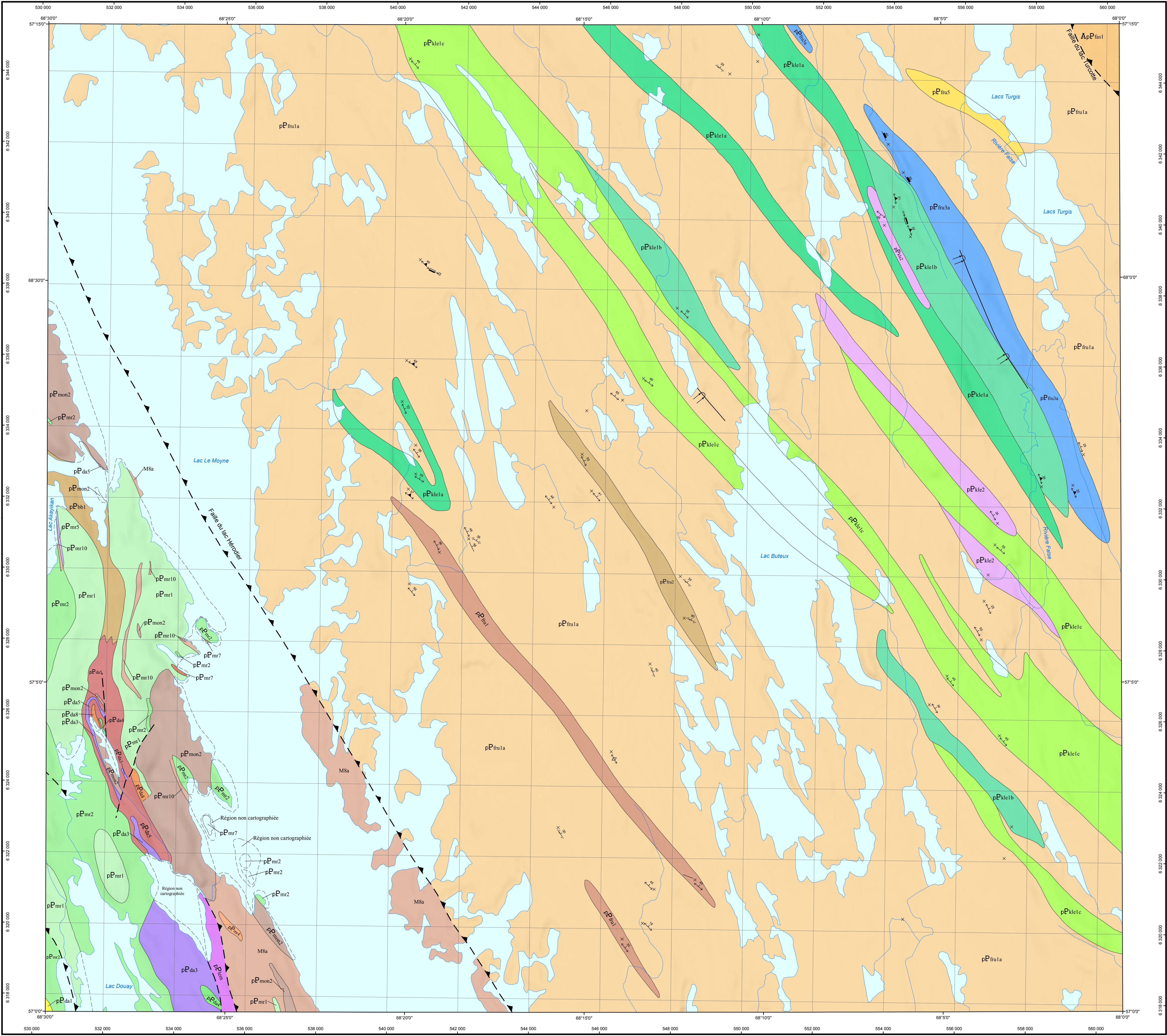


Géologie - LAC BUTEUX

24F01



LÉGENDE STRATIGRAPHIQUE¹

PROVINCE DE CHURCHILL

FOSSE DU LABRADOR

PALEOPROTEROZOIQUE

Filons-couches de Montagnais

pP_{mon2} Gabbro aphyrique, gabbro à olivine aphyrique

Complexe du lac Lemoyne

pP_{lem} Roches ultramafiques et carbonatitiques non subdivisées

Supergroupe de Kaniapiskau

Groupe de Le Moine

Formation de Douay

pP_{da8} Conglomérat
pP_{da5} Shale, ardoise, siltite, schiste pélitique
pP_{da4} Basalte
pP_{da3} Dolomie grise
pP_{da1} Rhyodacite, un peu de tuf acide

Groupe de Koksoak

Formation de Baby

pP_{bb1} Mudrock, phyllade, schiste ardoisier

Groupe de Doubilet

Formation de Murdoch

pP_{mr10} Schiste à biotite et carbonale
pP_{mr7} Mudrock, siltite, grauwaacke, phyllade, schiste pélitique
pP_{mr5} Dolomie, conglomérat, mudrock, grès quartzeux
pP_{mr4} Conglomérat, quartzite, mudrock
pP_{mr2} Pyroclastites mafiques, schiste chloritique, un peu de basalte et de roches sédimentaires
pP_{mr1} Basalte

ZONE DE RACHEL-LAPORTE

PALEOPROTEROZOIQUE

Supersuite de Laporte

Suite de Frenesue

pP_{fr5} Quartzite
pP_{fr3a} Marbre
pP_{fr3} Ardoise noire rouillée et siltite, faiblement métamorphisées; schiste à biotite et graphite
pP_{fr1} Paraschiste et paragneiss à biotite ± muscovite ± grenat, contiennent localement de la staurolite, du disthène et de la sillimanite
pP_{fr1a} Paragneiss homogène à biotite-muscovite

Suite de Klein

pP_{kle2} Métapériodite et métapyroxénite
pP_{kle1a} Amphibolite finement à moyennement grenue, souvent schisteuse, possiblement d'origine volcanique
pP_{kle1b} Amphibolite moyennement à grossièrement grenue, possiblement d'origine intrusive
pP_{kle1c} Métabasalte massif, metabasalte coussiné et métapyroclastites

ZONE NOYAU

ARCHÉEN ET PALEOPROTEROZOIQUE

Complexe de la rivière False

ApP_{fas1} Paragneiss migmatitisé, renfermant jusqu'à 25 % de mobilisé

LÉGENDE LITHOLOGIQUE

ARCHÉEN ET PALEOPROTEROZOIQUE

M8a Schiste et grès à biotite et à biotite et grenat (contiennent ici et là de la staurolite, du disthène et de la sillimanite)

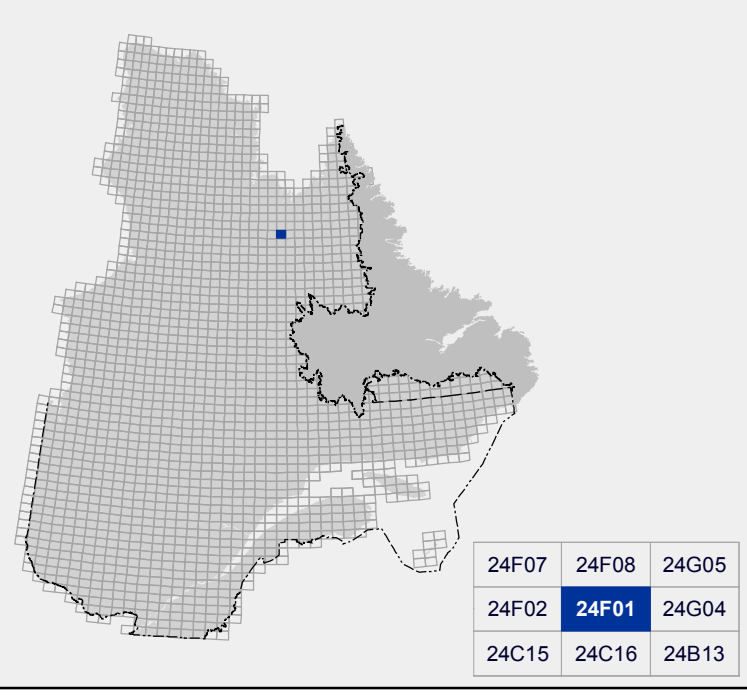
¹ La nomenclature stratigraphique utilisée pour la Fosse du Labrador est celle recommandée par Clark et Wares (2004, MM 2004-01). Cette nomenclature incorpore des changements aux noms et à la constitution des groupes stratigraphiques.

Les symboles et abréviations utilisés sur cette carte sont décrits dans la publication PRQ 2000-08 du ministère des Ressources naturelles.

24F01

CG-24F01-2012-01

Localisation

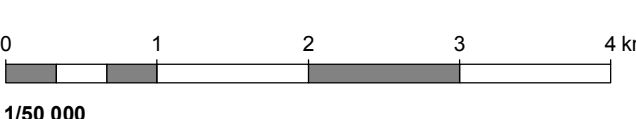


Métadonnées

Surface de référence géodésique : Ellipsoïde GRS 80
Système de référence géodésique : NAD 83 compatible avec le système mondial WGS 84
Projection cartographique : Mercator transverse universelle (MTU), fuseau 19
Longitude d'origine : 68°15'
Latitude d'origine : 0°

Frontières

----- Frontière internationale
----- Frontière interprovinciale ou interatlasique
----- Frontière Québec - Terre-Neuve-et-Labrador (cette frontière n'est pas définitive)



Sources

Données
Base de données topographiques et administratives à l'échelle de 1:250 000 (BDTA 250k)

Organisme

Ministère des Ressources naturelles

Réalisation

Géologie : Isabelle Lafrance, Daniel Bandayeyera, Martin Simard (2012)
Référence : Dressler, B., Ciesielski, A. (1979) – RG 195
Assistance technique : Kathleen O'Brien
Production : Ministère des Ressources naturelles
Direction générale de Géologie Québec
Diffusion : Ministère des Ressources naturelles
Direction de l'information géologique du Québec

Le présent document n'a aucune portée légale
© Gouvernement du Québec, 4^e trimestre 2012

Pour obtenir les données les plus récentes concernant cette région, nous vous suggérons de consulter les produits géomatiques du Système d'information géomine du Québec (SIGÉOM)

SIGÉOM
Système d'information
géomine du Québec

Ressources
naturelles
Québec