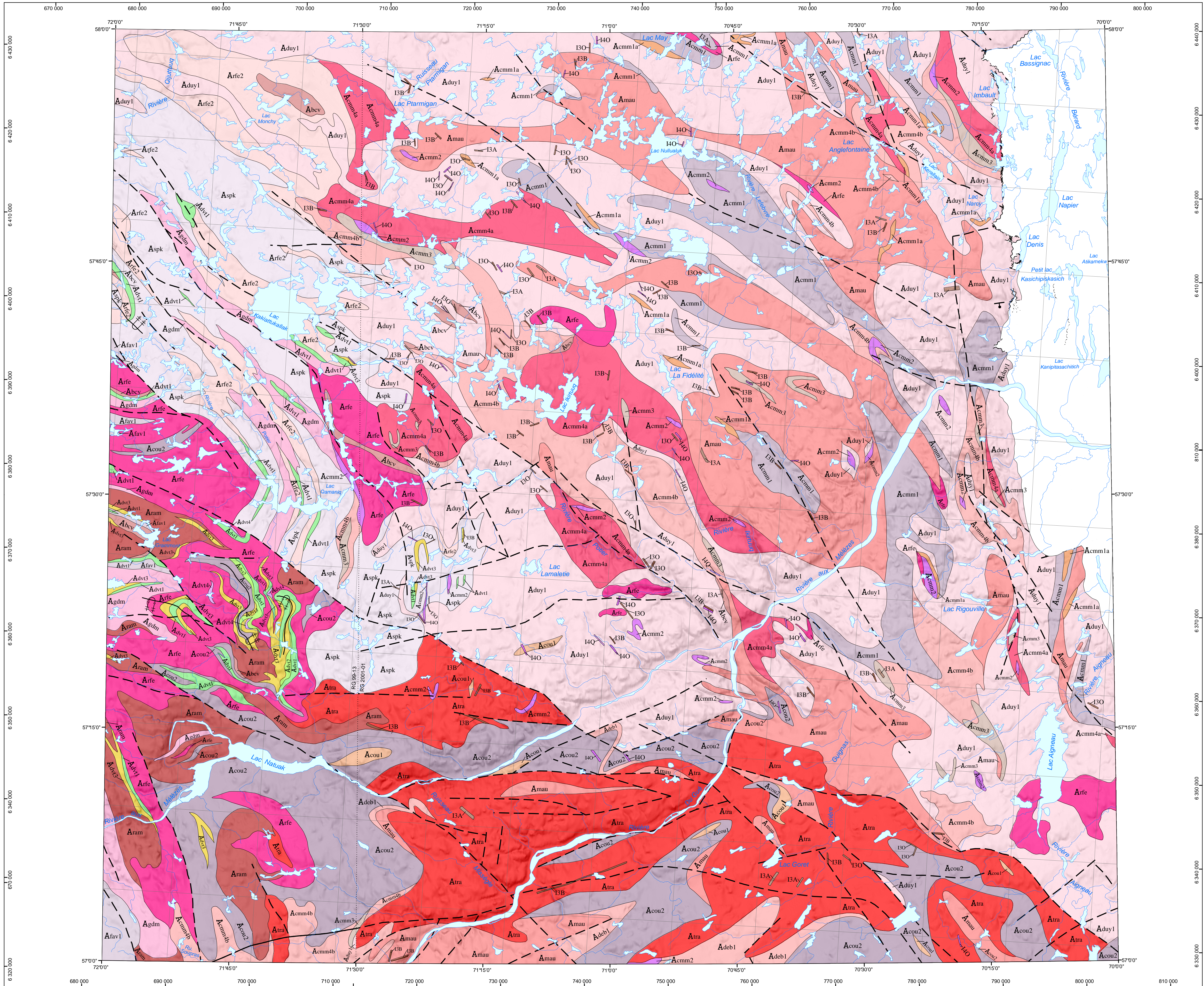


Compilation géologique - LAC AIGNEAU

24E



LÉGENDE STRATIGRAPHIQUE

PROVINCE DU SUPÉRIEUR

ARCHÉEN

Suite de la rivière aux Méloises

A_{adm} Diatexite : composition monzogranitique à granodioritique, à biotite + grenat + cordiérite + sillimanite + andalousite, aspect hétérogène, granulométrie grossière, foliée, schistron de biotite, contient entre 5 et 50 % d'enclaves de paragneiss, gris jaunâtre (âge de 2671 Ma par datation U/Pb sur zircon)

Suite de Morrice

A_{adm} Granite : 5-15 % biotite + hornblende + magnétite, homogène, folié, grain moyen à grossier, blanc rosé à rougeâtre (âge de 2682 ±4 Ma par datation U/Pb sur zircon)

Suite de Mauriel

A_{amu} Monzogranite : 10-25 % de biotite + hornblende + titanite + magnétite, homogène, foliée, porphyrique à megacrystique avec phénocristaux de feldspath potassique atteignant 10 cm de longueur, gris-rose à rougeâtre

Suite de Tramount

A_{am} Granite massif et homogène, à granulométrie fine à grossière. Renferme très peu de minéraux mafiques (<3 % biotite), pegmatite

Suite de Desbergères

A_{deb1} Grandiorite à granite à biotite + hornblende, homogène, à grains moyens, massif à faiblement folié, généralement magnétique et localement porphyrique

Complexe de Duvert

A_{du1} Roche ultramafique (non subdivisée) comprenant de la pyroxénite, de la péridotite, de la dunite et de la hornblende; se présente en couches, en amas lenticulaires ou en dykes et contient des roches mafiques, vert foncé à noirs à patine brun chamois

A_{du2} Paragneiss : roches métasédimentaires (non subdivisées) à biotite + quartz + plagioclase + grenat + hornblende + cordiérite, contenant entre 5 et 50 % de leucosome granitiques à tonaliques et renfermant des formations de fer au tactes des oxydes et des silicates, gris brun à brun rouille

A_{du3} Andésite : roche mésocataxe de composition intermédiaire, à plagioclase + hornblende + clinopyroxène + biotite + quartz, foliée à gneissique, renferme des horizons rubanés de composition felsique à intermédiaire (tuff), contient <25 % de mobilisat à orthopyroxène et clinopyroxène, gris verdâtre, parfois légèrement bleuté

A_{du4} Basalte et gneiss mafiques : roche mafique (non subdivisée) à hornblende + plagioclase + clinopyroxène + orthopyroxène, foliée à gneissique, contient <20 % de mobilisat à orthopyroxène, vert foncé, interstratifié avec des andésites, des roches ultramafiques, des paragneiss et des formations de fer

Suite de MacMahon

A_{mac1} Enderbite riche en clinopyroxène (non subdivisée) : 15-35 % clinopyroxène + hornblende + biotite + orthopyroxène + magnétite, homogène, foliée, souvent porphyroblastique à localement mylonitique, grain moyen à grossier, hétérogranulaire, brun verdâtre à gris-brun clair (âge de 2704 ±2 Ma par datation U/Pb sur zircon)

A_{mac2} Enderbite riche en orthopyroxène (non subdivisée) : 5-25 % orthopyroxène + biotite + clinopyroxène + hornblende + magnétite, localement jusqu'à 10 % de microcline interstitiel, foliée, grain moyen à fin, équiaxiale, brun jaunâtre (âge de 2717 ±4 Ma par datation U/Pb sur zircon)

A_{mac3} Gabbronorite à gabbro anorthositique et diorite à orthopyroxène (non subdivisées) : 20-50 % orthopyroxène + clinopyroxène + hornblende + biotite + magnétite, homogène, foliée, grain moyen à fin, gris verdâtre à gris-bleu foncé

A_{mac4} Roche plutonique ultramafique (non subdivisée) : comprend de la pyroxénite, de la péridotite, de la dunite et de la hornblende, se présentant en masses lenticulaires, vert foncé à noirs, patine brun chamois

A_{mac5} Tonalite (non subdivisée) : 5-25 % clinopyroxène + biotite + hornblende + magnétite, homogène, foliée à localement gneissique, contient des enclaves de roches intermédiaires et mafiques, gris pâle à gris bleuté (âge de 2698 ±3 Ma par datation U/Pb sur zircon)

A_{mac6} Diorite à diorite quartzifère (non subdivisée) : 20-45 % clinopyroxène + biotite + hornblende + magnétite, homogène, foliée, finement grenue, gris foncé

Suite de Dufrebois

A_{duf1} Granite : biotite + hornblende + magnétite, leucocrate à hololeucocrate, homogène, folié à faiblement massif, grain fin à moyen, comprend de la pegmatite et de l'igliste, rose clair

Suite de la rivière aux Feuilles

A_{rfc} Non datée : granodiorite 5-25 % biotite + hornblende + pyroxène + magnétite, homogène, foliée à localement gneissique, contient des enclaves de roches mafiques, injectée de granite et de pegmatite, blanc rosé à gris rosé (âge de 2725 ±5 Ma par datation U/Pb sur zircon)

A_{rfc2} Grandiorite : hornblende + biotite + magnétite, hétérogène, foliée à gneissique, migmatitique, grain moyen à grossier, injectée (50 % en volume) de tonalite et de granite, gris pâle

Suite de Favard

A_{fav1} Trondhjemite et leucocrate à biotite (<10 %), massive à faiblement foliée

Suite de Coursolles

A_{cou2} Tonalite (non subdivisée) : 5-25 % biotite + hornblende + magnétite, massive à hétérogène, foliée à localement gneissique, interstratifiée avec des diorites, contient des enclaves de diorite et de roches mafiques, blanc rosé à gris pâle

A_{cou1} Diorite (non subdivisée) : 20-50 % hornblende + biotite + magnétite, homogène, foliée à localement gneissique, gris-bleu foncé

Suite de Bacqueville

A_{bcv} Diorite-diorite quartzifère, gabbro-gabbronorite (non subdivisée) : biotite + hornblende + clinopyroxène + orthopyroxène + magnétite, mésocataxe à mélanocrate, homogène massive à foliée, grain fin à grossier, texture subophitique, contient de la pyroxénite et de la péridotite respectivement brun verdâtre clair à vert foncé-brun verdâtre

Suite de Sulapapagalik

A_{spk} Tonalite : biotite + hornblende + magnétite, hétérogène, foliée à gneissique; contient des enclaves de roches intermédiaires, mafiques et ultramafiques d'origine incertaine, injectée de granodiorite et de granite, gris moyen (âge de 2805 ±9-4 Ma par datation U/Pb sur zircon)

LÉGENDE LITHOLOGIQUE

I4Q Carbonatite : dyke (<25 m), homogène, contient des xénolites variés, grain fin à moyen

I4O Lamprophyre ultramafique à mafique : dyke (<5 m), texture variant de homogène, porphyrique, trachytique, amygdalaire à microbréchique, grain fin à moyen

I3O Lamprophyre ultramafique à mafique carbonaté : dyke (<15 m) bréchique, matrice riche en calcite et dolomite, grain grossier à moyen

I3B Diabase : dyke (<5 m), homogène, massif, très magnétique, grain fin à moyen

I3A Gabbro : dyke (~100 m), homogène, massif, texture ophitique, grain moyen

Les symboles et abréviations utilisés sur cette carte sont décrits dans la publication PRO 2000-08 du Ministère des Ressources naturelles et de la Faune

Localisation

