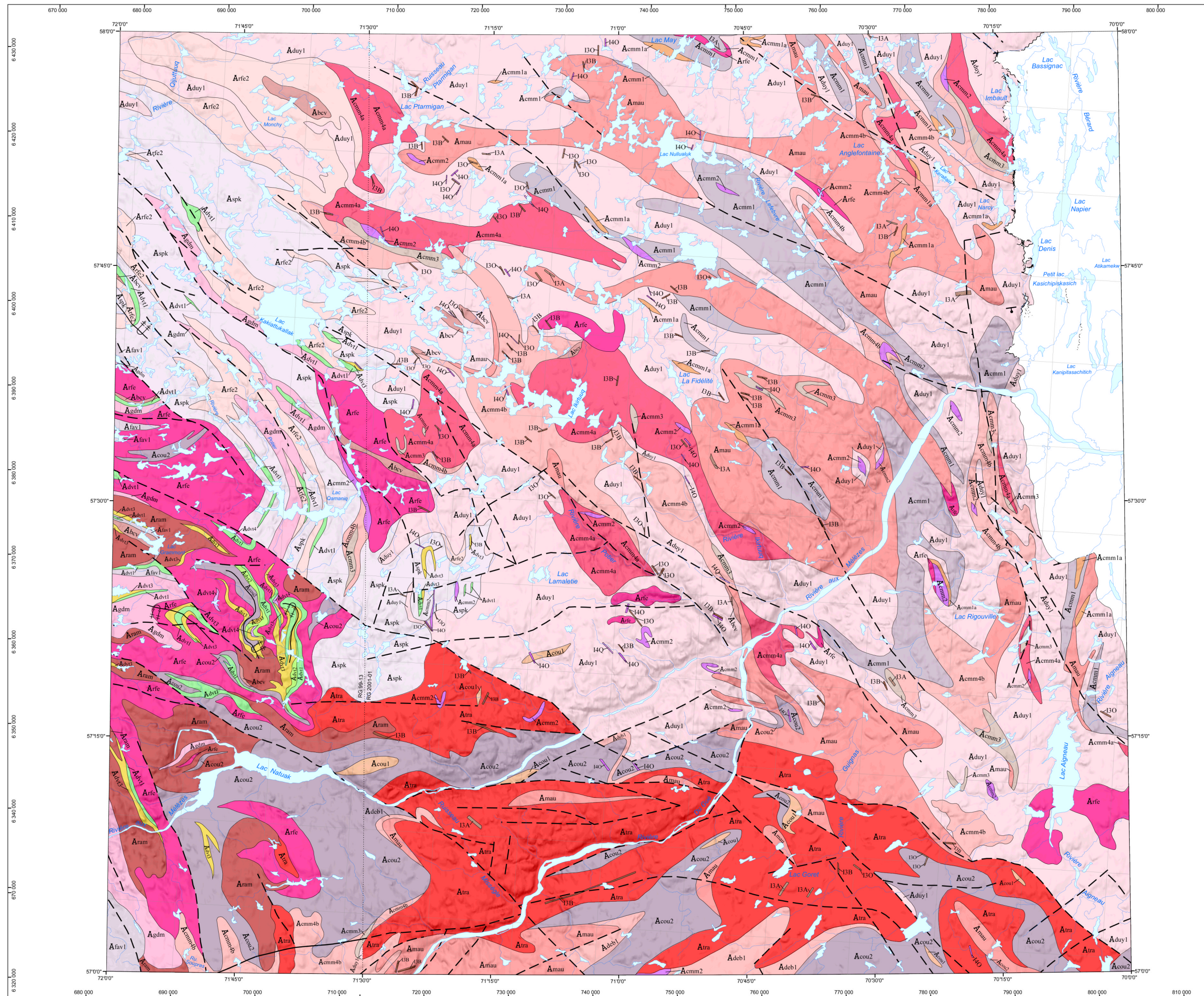


Compilation géologique - LAC AIGNEAU

24E



LÉGENDE STRATIGRAPHIQUE

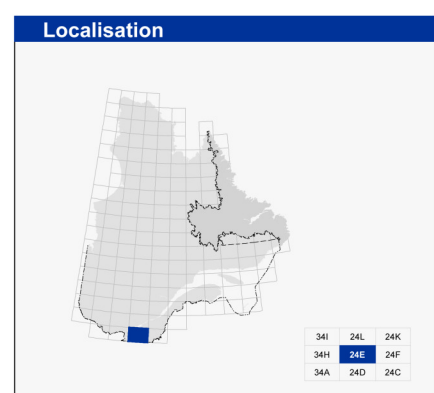
PROVINCE DU SUPÉRIEUR ARCHÉEN

- Suite de la rivière aux MÉLÈZES**
- Aram** Diatexite - composition monzogranitique à granodioritique, à biotite + grenat + cordiérite ± sillimanite ± andalousite, aspect hétérogène, granulométrie grossière, folie, schlieres de biotite, contient entre 5 et 50 % d'enclaves de paragneiss, gris jaunâtre (âge de 2671 Ma par datation U/Pb sur zircon)
- Suite de Morrice**
- Agdm** Granite : 5-15 % biotite + hornblende ± magnétite, homogène, folié, grain moyen à grossier, blanc rosé à rougeâtre (âge de ca 2682 ± 4 Ma par datation U/Pb sur zircon)
- Suite de Maurel**
- Amau** Monzogranite : 10-25 % de biotite + hornblende + titanite + magnétite, homogène, folié, porphyrique à mégacrystique avec phénocristaux de feldspath potassique atteignant 10 cm de longueur, gris-rose à rougeâtre
- Suite de Tramont**
- Atra** Granite massif et homogène, à granulométrie fine à grossière. Renferme très peu de minéraux mafiques (<3 % biotite), pegmatite
- Suite de Desbergères**
- Adeb1** Granodiorite à granite à biotite ± hornblende, homogène, à grains moyens, massif à faiblement folié, généralement magnétique et localement porphyrique
- Complexe de Duvert**
- Adv4** Roche ultramafique (non subdivisée) comprenant de la pyroxénite, de la péridotite, de la dunite et de la hornblende; se présente en couche, en amas lenticaulaire ou en dykes et contient des roches mafiques, vert foncé à noirs à patine brun charnois
- Adv3** Paragneiss : roches métasedimentaires (non subdivisées) à biotite + quartz + plagioclase + grenat ± hornblende ± cordiérite, contenant entre 5 et 50 % de leucosome granitique à tonalitique et renferme des formations de fer au faciès des oxydes et des silicates, gris brun à brun rouille
- Adv2** Andésite : roche mésocrate de composition intermédiaire, à plagioclase + hornblende + clinopyroxène + biotite ± quartz, foliée à gneissique, renferme des horizons rubanés de composition felsique à intermédiaire (uf), contient <25 % de mobilisat à orthopyroxène et clinopyroxène, gris verdâtre, patine légèrement bleuâtre
- Adv1** Basalte et gneiss mafiques : roche mafique (non subdivisée) à hornblende + plagioclase ± clinopyroxène ± orthopyroxène, foliée à gneissique, contient <20 % de mobilisat à orthopyroxène, vert foncé, intratrité avec des andésites, des roches ultramafiques, des paragneiss et des formations de fer
- Suite de MacMahon**
- Acm4b** Enderbite riche en clinopyroxène (non subdivisée) : 15-35 % clinopyroxène + hornblende + biotite ± orthopyroxène + magnétite, homogène, foliée, localement mylonitique à tonalitique et localement mylonitique, grain moyen à grossier, hétérogranulaire, brun verdâtre à gris-brun clair (âge de 2704 ± 2 Ma par datation U/Pb sur zircon)
- Acm4a** Enderbite riche en orthopyroxène (non subdivisée) : 5-25 % orthopyroxène + biotite ± clinopyroxène ± hornblende + magnétite, localement jusqu'à 10 % de microcline interstitiel, foliée, grain moyen à fin, équilibrée, brun jaunâtre (âge de 2717 ± 4 Ma par datation U/Pb sur zircon)
- Acm3** Gabbrobronte à gabbro anorthositique et diorite à orthopyroxène (non subdivisées) : 20-50 % orthopyroxène + clinopyroxène + hornblende + biotite + magnétite, homogène, foliée, grain moyen à fin, gris verdâtre à gris-bleu foncé
- Acm2** Roche plutonique ultramafique (non subdivisée) : comprend de la pyroxénite, de la péridotite, de la dunite et de la hornblende, se présentant en masses lenticaulaires, vert foncé à noirs, patine brun charnois
- Acm1** Tonalite (non subdivisée) : 5-25 % clinopyroxène + biotite ± hornblende + magnétite, homogène, foliée à localement gneissique, contient des enclaves de roches intermédiaires et mafiques, gris pâle à gris bleuâtre (âge de 2698 ± 3 Ma par datation U/Pb sur zircon)
- Acm1a** Diorite à diorite quartzifère (non subdivisée) : 20-45 % clinopyroxène + biotite + hornblende + magnétite, homogène, foliée, finement grenue, gris foncé
- Suite de Dufrebois**
- Aduy1** Granite : biotite ± hornblende + magnétite, leucocrate à hololeucocrate, homogène, folié à rarement massif, grain fin à moyen, comprend de la pegmatite et de l'aplite, rose clair
- Suite de la rivière aux Feuilles**
- Arfc** Non divisée : granodiorite 5-25 % biotite ± hornblende ± pyroxène ± magnétite, homogène, foliée à localement gneissique, contient des enclaves de roches mafiques, injectée de granite et de pegmatite, blanc rosé à gris rosé (âge de 2725 ± 5 Ma par datation sur zircon)
- Arfc2** Granodiorite : hornblende + biotite + magnétite, hétérogène, foliée à gneissique, migmatitique, grain moyen à grossier, injectée (50 % en volume) de tonalite et de granite, gris pâle
- Suite de Favard**
- Adv1** Trondjémite et leucotonalite à biotite (<10 %), massive à faiblement foliée
- Suite de Coursolles**
- Accou2** Tonalite (non subdivisée) : 5-25 % biotite ± hornblende ± magnétite, massive à hétérogène, foliée à localement gneissique, interrubanée avec des diorites, contient des enclaves de diorite et de roches mafiques, blanc rosé à gris pâle
- Accou1** Diorite (non subdivisée) : 20-50 % hornblende + biotite + magnétite, homogène, foliée à localement gneissique, gris-bleu foncé
- Suite de Bacqueville**
- Adv3** Diorite-diorite quartzifère, gabbro-gabbrobronte (non subdivisée) : biotite + hornblende + clinopyroxène ± orthopyroxène + magnétite, mésocrate à mélanocrate, homogène massive à foliée, grain fin à grossier, texture subophitique, contient de la pyroxénite et de la péridotite respectivement brun verdâtre clair à vert foncé-brun verdâtre
- Suite de Suluppagaik**
- Aspk** Tonalite : biotite + hornblende + magnétite, hétérogène, foliée à gneissique; contient des enclaves de roches intermédiaires, mafiques et ultramafiques d'origine incertaine; injectée de granodiorite et de granite, grain moyen (âge de 2605 ± 9-4 Ma par datation U/Pb sur zircon)

LÉGENDE LITHOLOGIQUE

- I4Q** Carbonatite : dyke (<25 m), homogène, contient des xénolites variés, grain fin à moyen
- I4O** Lamprophyre ultramafique à mafique : dyke (<5 m), texture variant de homogène, porphyrique, trachylique, amygdalaire à microbréchique, grain fin à moyen
- I3O** Lamprophyre ultramafique à mafique carbonaté : dyke (<15 m) bréchique, matrice riche en calcite et dolomite, grain grossier à moyen
- I1H** Diabase : dyke (<5 m), homogène, massif, très magnétique, grain fin à moyen
- I3A** Gabbro : dyke (~100 m), homogène, massif, texture ophitique, grain moyen

Les symboles et abréviations utilisés sur cette carte sont décrits dans la publication PRO 2000-08 du ministère des Ressources naturelles et de la Faune.



Métadonnées	Sources	Organisme
Surface de référence géodésique : Ellipsoïde GRS 80	Données	Ministère des Ressources naturelles et de la Faune
Système de référence géodésique : NAD 83 compatible avec le système mondial WGS 84	Base de données topographiques et administratives à l'échelle de 1:250 000 (BDTA 250K)	Ministère des Ressources naturelles et de la Faune
Projection cartographique : Mercator transverse universelle (MTU), fuseau 19		
Longitude d'origine : 71°00'		
Latitude d'origine : 0°		
Frontières		
-----	Frontière internationale	
-----	Frontière interprovinciale ou interétatique	
-----	Frontière Québec - Terre-Neuve-et-Labrador (cette frontière n'est pas définitive)	

Réalisation
Révision stratigraphique : Martin Simard (2001)
Références : Clark, T. (1979) - DPV 663 Clark, T. (1977) - DPV 452 Clark, T., Wares, R. Synthèse lithotectonique et géologique de l'origine du Nouveau-Québec (Fosse du Labrador) - (inédit) Perron, J.-A., Card, K.D., CGC (1984) - carte 1854A Berdaz, A., Cadieux, A.-M., Sharma, K.N.M., David, J., Parent, M., Leclaire, A. (2001) - RG 2001-01
Assistance technique : Patrick Olivier, Jacques Fournier, Christian Gagneau, Claude Guérin
Production : Ministère des Ressources naturelles et de la Faune Direction générale de Géologie Québec
Diffusion : Ministère des Ressources naturelles et de la Faune Direction de l'information géologique du Québec

Le présent document n'a aucune portée légale
© Gouvernement du Québec, 1^{er} trimestre 2011

24E
CG-24E-2011-01

