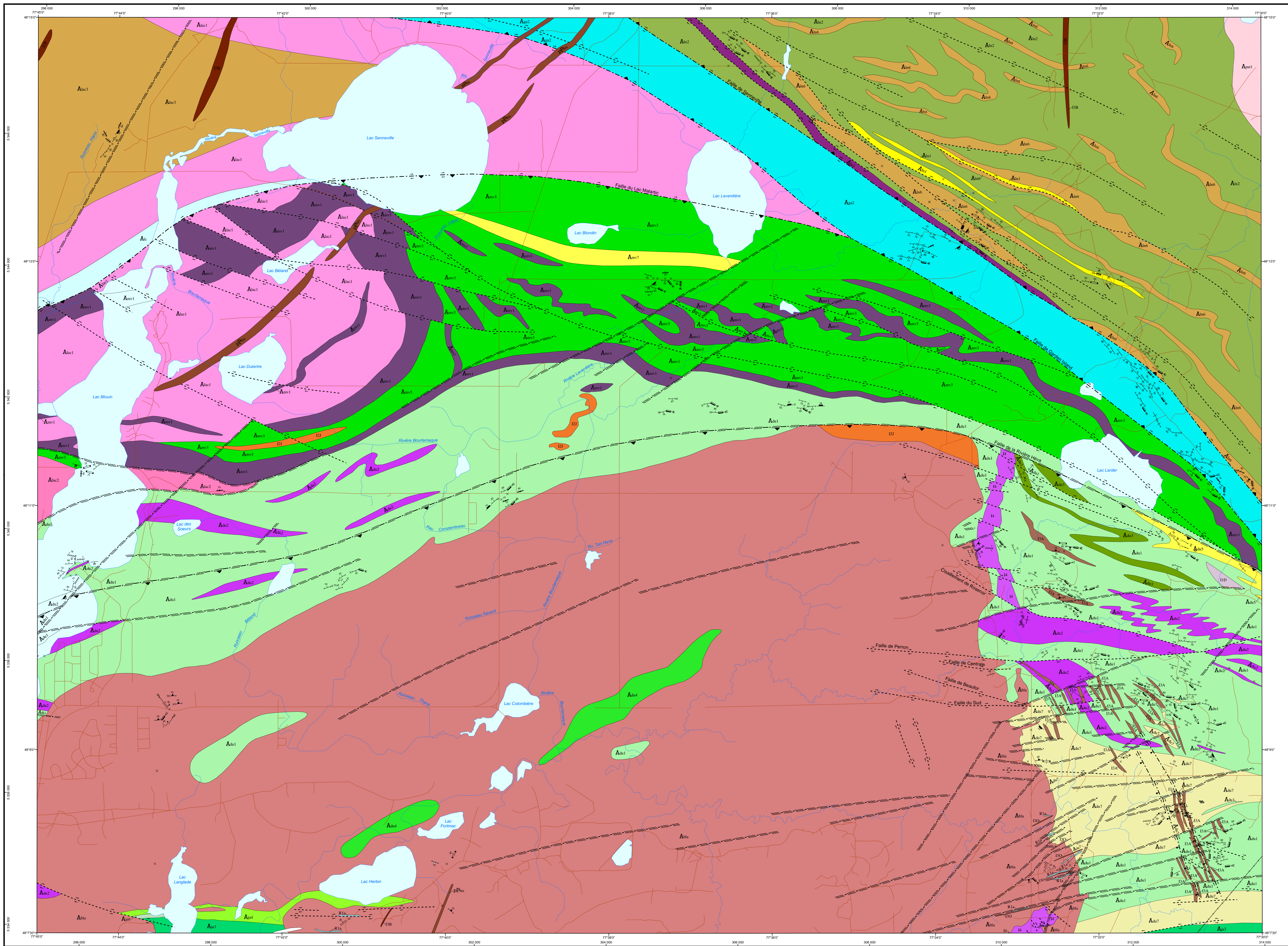


Géologie - VAL-SENNEVILLE



LÉGENDE STRATIGRAPHIQUE

PROVINCE DU SUPÉRIEUR
PALÉOPROTÉROZOÏQUE

Dykes de Biscotaing (2167 ± 1 Ma, Buchan et al., 1993)
Dyke de diabase

SOUS-PROVINCE DE L'ABITIBI

ARCHÉEN

- A₁ Monzogranite, monzonite et intrusion felsique à grains fins
- A₂ Monzonite quartzifère et granodiorite, intrusion felsique à grains fins et pegmatite

Groupe de Keweenaw (< 889 Ma, Davis, 2000)

Formation de Geste (< 2091 Ma, Feng et Kerrich, 1991)

- G₁ Gres, mudrocks turbiditiques et graphiteux, claystone noir, conglomérats polygéniques

Batholite de Bourlamaque (2700 ± 1 Ma, Wong et al., 1991; David et al., 2014)

- B₁ Diorite quartzifère, diorite et tonalite
- B₂ Batholite de Placate-Tipemont
- B₃ Diorite quartzifère, tonalite et localement granodiorite

Groupe de Gardien Island

- G₁ Wacke, siltstone et conglomérat

Groupe de Matetic (2714 à 2706 Ma, Pilote et al., 1999)

Formation de Jacoté

- J₁ Basalte andésitique et volcanoclastites mafiques
- J₂ Andésite et basalte
- J₃ Basalte et volcanoclastite mafique à intermédiaire

Formation de Dubouzon (2706 ± 2 Ma, Pilote et al., 2007)

- D₁ Volcanoclastite intermédiaire à mafique et andésite
- D₂ Dacite et volcanoclastite felsique à intermédiaire
- D₃ Basalte andésitique
- D₄ Basalte magnésien
- D₅ Volcanites et intrusions ultramafiques

Formation de La Motte-Vassan (2714 ± 2 Ma, Pilote et al., 1998)

- M₁ Volcanoclastites felsiques avec intercalations de basaltes magnésiens et de komatiites
- M₂ Basalte, basalte magnésien, komatiite et intrusion ultramafique
- M₃ Komatiite, basalte magnésien et basalte

Groupe de Kinjivis

Formation de Lanauère

- L₁ Filon-couche de gabbro et basalte magnésique
- L₂ Komatiite et filon-couche ultramafique, basalte et volcanoclastite mafique
- L₃ Basalte et volcanoclastite mafique
- L₄ Rhyolite, dacite et volcanoclastite felsique

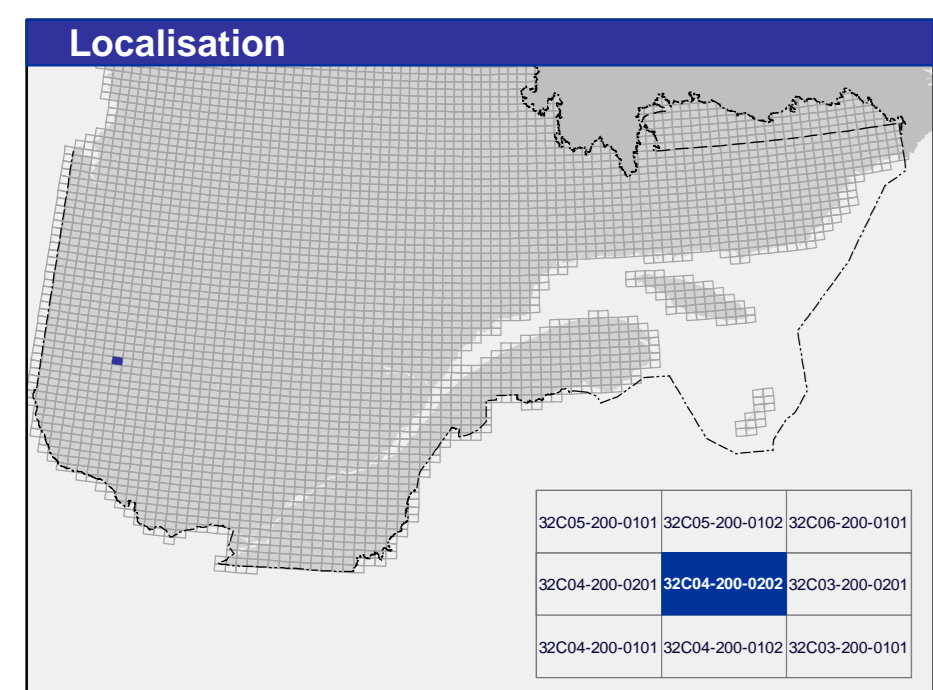
LÉGENDE LITHOLOGIQUE

PROTÉROZOÏQUE

- Diabase
- IID Tonalite
- IZI Diorite
- IZA Filon-couche de gabbro
- IZB Lamprophyse mafique
- M Intrusion ultramafique
- R1a Veines de quartz, tourmaline, biotites et disséminations aurifères

ARCHÉEN

Les symboles et abréviations utilisés sur cette carte sont décrits dans la publication DV 2014-05 du ministère de l'Énergie et des Ressources naturelles.



Métadonnées

Surface de référence géodésique : Ellipsoïde GRS 80
 Système de référence géodésique : NAD 83 compatible avec le système mondial WGS 84
 Projection cartographique : Mercator transverse universelle (MTU), fuséeau 17
 Longitude d'origine : 77°37'30"
 Latitude d'origine : 0°

Sources

Données : Base de données pour aménagement du territoire (BOAT) échelle 1/100 000

Organisme

Ministère de l'Énergie et des Ressources naturelles

Réalisation

Géologue : Pierre Pélissier, Pierre Lacombe, Pierre Bedeau (2016)

Références : Acoff, W., Iakovlev, L., Langlois, J.P., Pélissier, A. (2008) - GM 6456
 Beauregard, A.J., Gauthier, D. (2014) - GM 6236
 CQC, Mines et des Ressources, Nouveau Québec (2008) - DP 2008-05
 Dalpéroux, R. (1996) - MD 96-23
 Jervis, L. (1995) - MR 95-24
 M.E.R. (1984) - EG 20-04
 Frobé, P. et al. (2000) - MR 2000-08
 Sévère, P., Jervis, L., Trudel, P. (1993) - MM 91-03

Assistance technique : Karine Allard

Production : Ministère de l'Énergie et des Ressources naturelles
 Direction générale de Géologie Québec

Diffusion : Ministère de l'Énergie et des Ressources naturelles
 Direction de l'Information géologique du Québec

Le présent document n'a aucune portée légale.
 © Gouvernement du Québec, 7^e trimestre 2017

CG-2016-14

Pour obtenir les données les plus récentes concernant cette région, nous vous suggérons de consulter les produits géologiques du Système d'information géologique du Québec (SIGGQM).

