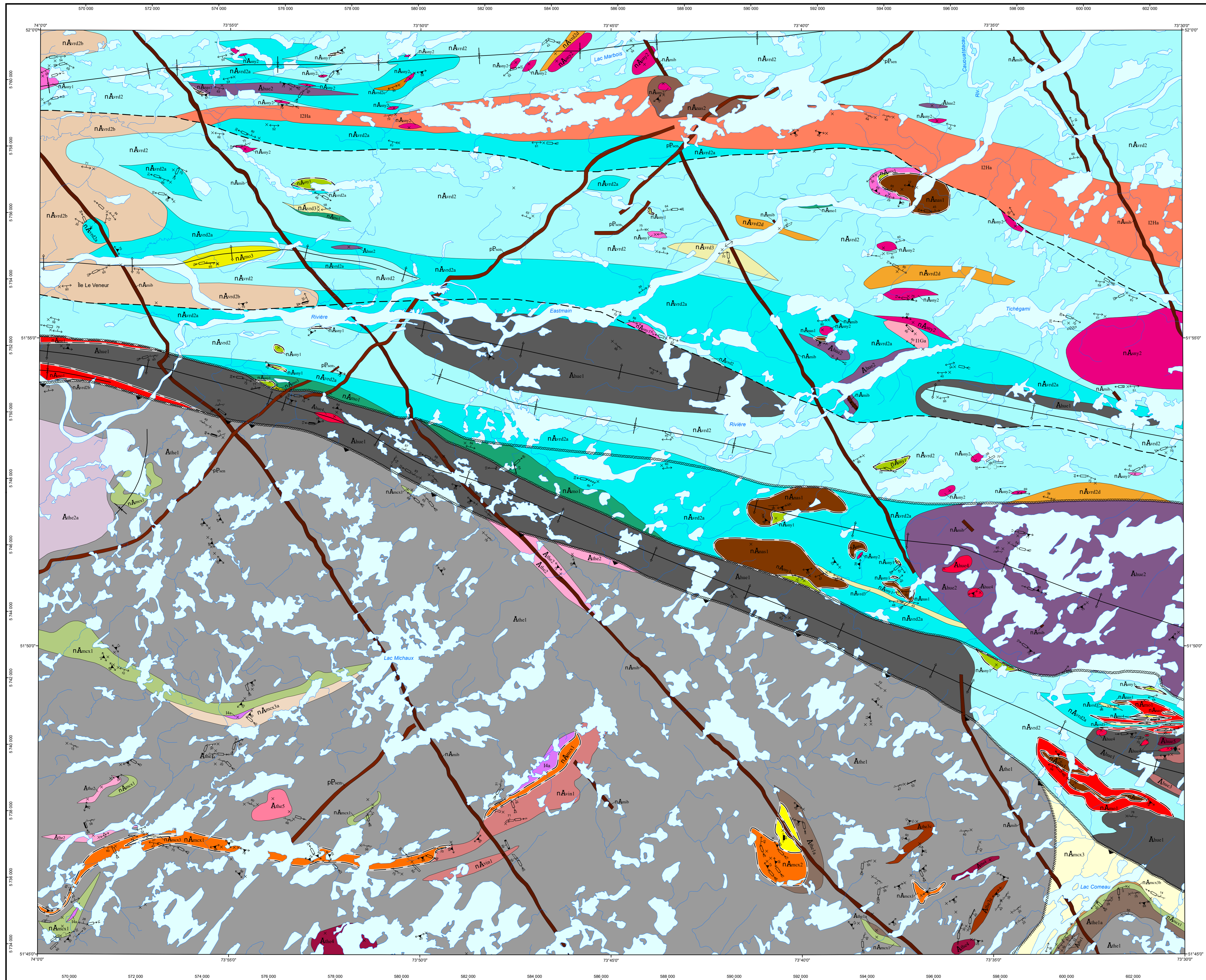


Géologie de la région du lac Michaux, sous-provinces d'Opatica et de La Grande, Eeyou Istchee Baie-James, Québec, Canada



LÉGENDE STRATIGRAPHIQUE

**PROVINCE DU SUPÉRIEUR
PALEOPROTÉROZOÏQUE**

Dykes de Senneterre (2214,3 à 212,4 Ma, Buchan et al., 1993; 2216 à 81,4 Ma, Mortensen dans Buchan et al., 1996; 2221 à 24 Ma, Davis et al., 2018)

NÉOARCHÉEN

Essaim de dykes de Mistassini (2515 à 3 Ma, Hamilton, 2009; 2503 à 2 Ma, Davis et al., 2018)

**SOUS-PROVINCE DE LA GRANDE
NÉOARCHÉEN**

Suite de Senay (2642 à 20 Ma, David, 2020)

Formation de Vordye

Suite migmatite-ultramafique de Nascaoua

Groupe du Lac des Montagnes (2723,2 à 3,9 Ma, 2720,5 à 22,5 Ma, 2706,4 à 16,7 Ma, 2703,6 à 9,9 Ma David, 2020)

ARCHÉEN

Complexe de la Hutte (2952,2 à 3,8 Ma, 2790,4 à 5,2 Ma, David, 2020)

**SOUS-PROVINCE D'OPATICA
NÉOARCHÉEN**

Suite migmatite de Le Villin

Groupe de Michaux

ARCHÉEN

Complexe de Théodat (2833,5 à 3,0 Ma, David, 2020)

LÉGENDE LITHOLOGIQUE

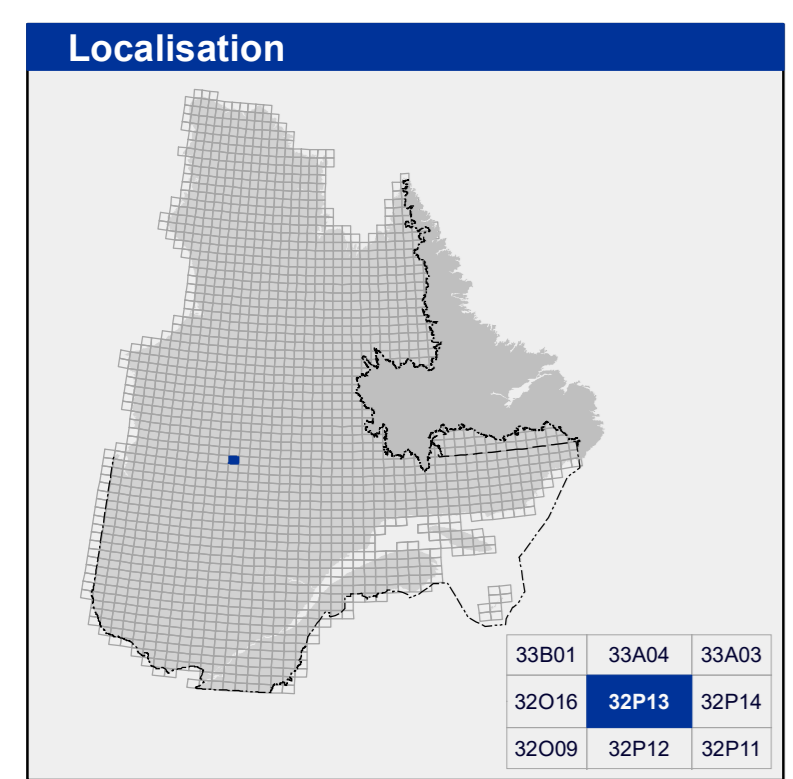
NÉOARCHÉEN

ZONE FAVORABLE À L'EXPLORATION MINÈRE

Cuivre
Lithium
Nickel
Or
Zinc

Cette carte géologique en format PDF comporte des calques (ou couches) qui regroupent les divers éléments du document (zones géologiques, hydrographie, affleurements de gneiss, etc.). Ces calques peuvent être affichés ou masqués dans la section « Calques » du « Viseur du navigateur » d'Adobe Acrobat Reader ©.

Les symboles et abréviations utilisés sur cette carte sont décrits dans la publication DV 2014-09 du ministère des Ressources naturelles et des Forêts.



Métadonnées

Surface de référence géodésique :	Ellipsoïde GRS 80
Système de référence géodésique :	NAD 83 compatible avec le système mondial WGS 84
Projection cartographique :	Mercator transverse universelle (MTU), fuseau 16
Longitude d'origine :	73°45'
Latitude d'origine :	0°

Sources

Données :	Ministère des Ressources naturelles et des Forêts
Base de données pour l'aménagement du territoire (BDAT 100k) :	Ministère des Ressources naturelles et des Forêts

Réalisation

Géologie :	Daniel Bandeyers, Nicolas Taton et Gaëlle St-Louis (2023)
Références :	Chown, E.-H. (1962) - RP 477 Hoeg, M. (1973) - DP 206 Hoeg, M. (1976) - DP 435
Assistance technique :	Karine Allard
Production :	Ministère des Ressources naturelles et des Forêts Direction générale de Géologie Québec
Diffusion :	Ministère des Ressources naturelles et des Forêts Direction de l'information géologique et de la promotion

Le présent document n'a aucune portée légale
© Gouvernement du Québec, 4^e trimestre 2023

BG 2023-10-C01

Carte préliminaire du Bulletin géologique : <https://gms.gouv.qc.ca/bulletins-geologiques/bg-2023-10-lac-michaux/>

Pour obtenir les données les plus récentes concernant cette région, nous vous suggérons de consulter les produits géomatiques du Système d'information géomineur du Québec (SIGEM).

Bulletin
géologique

SAGÉOM
Système d'information
géomineur du Québec

Ressources naturelles
et Forêts
Québec