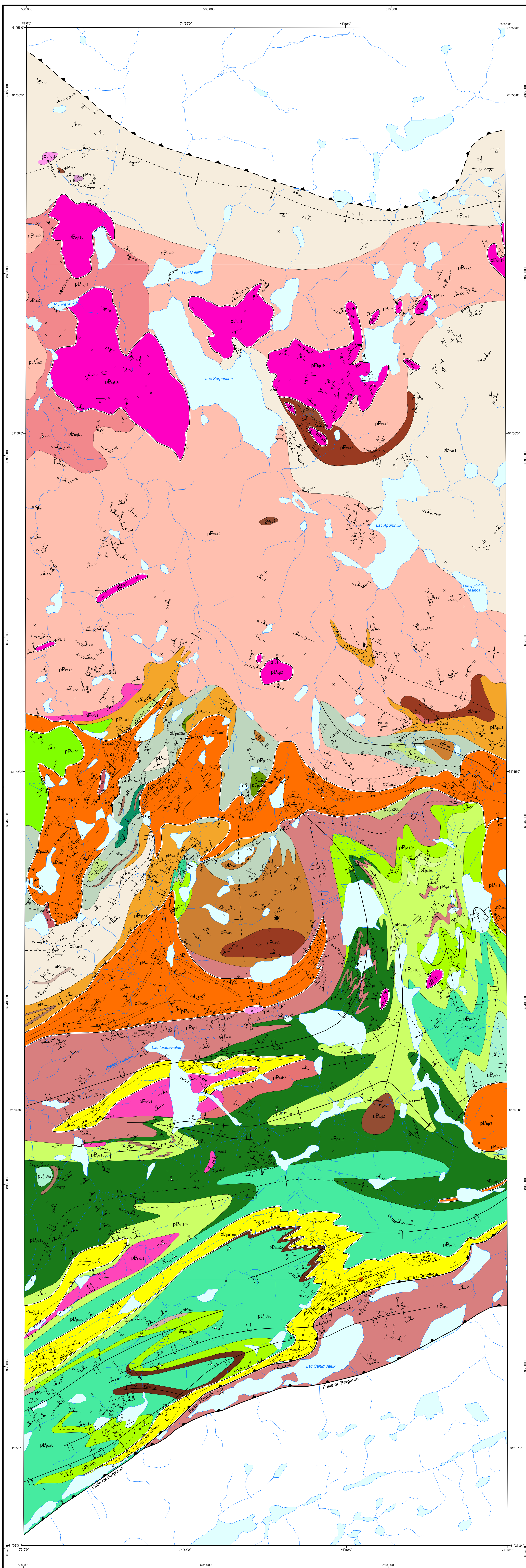


Géologie de la région du lac Serpentine, Orogène de l'Ungava, Nunavik, Québec, Canada

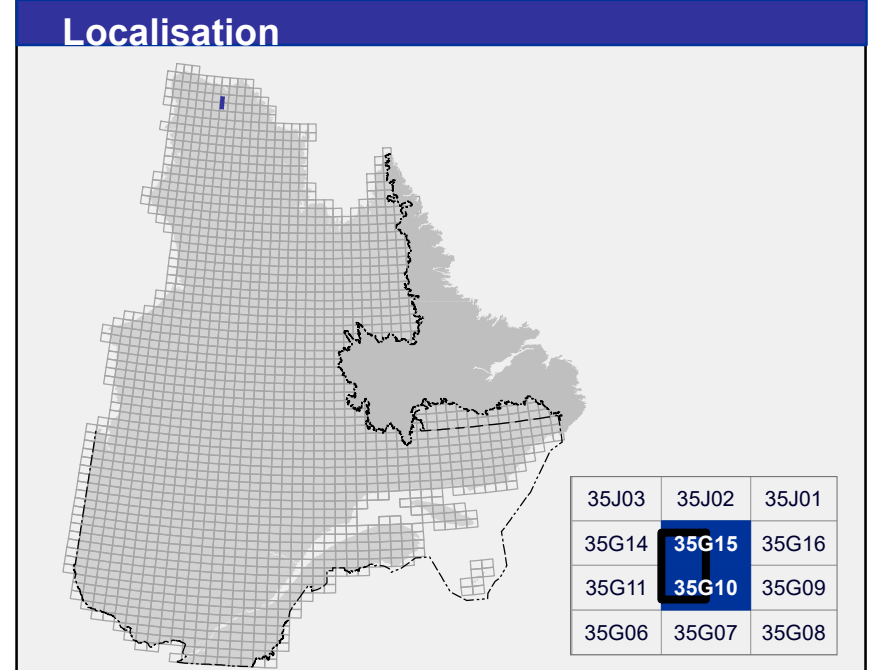


- ### LÉGENDE STRATIGRAPHIQUE
- PROVINCE DE CHURCHILL
OROGENE DE L'UNGAVA
NEOPROTEROZOIQUE**
- Essai de Franklin (~ 720 Ma, Paterson et Buchan, 1999)
pP_{fr} Gabbro
- PALEOPROTEROZOIQUE**
- Suite de Nijitraqaeruk (1548-1614 Ma, Parrish, 1989)
pP_{ni} Monozodiorite quartzifère porphyroïde; proportion mineure de granodiorite porphyroïde
- Suite d'Inuanaq
pP_{in} Norite à clinopyroxène à grain moyen et massive à cumulat d'olivine
pP_{in1} Hornblende à grain grossier, gabbro à grain très grossier
pP_{in2} Pyroxénite et péridotite à grain grossier, durite
pP_{in3} Pyroxénite à grain grossier
- DOMAINE NORD**
- Groupe de Spartan (1856-13 Ma, Davis, 2019)
pP_{sp} Wacke arkosique, siltstone, arkose et arénite arkosique
- Suite de Vanasse (1862-17 Ma, Davis et Rochin-Banga (en préparation); 1859-12 Ma, Machado et al., 1993)
pP_{va} Gabbro, gabbro à oléine, diorite, gabbro-norite, monozodiorite, monogabbro, joutite, diorite quartzifère et diorite à hypersthène, homogènes et foliés
pP_{va1} Diorite et diorite quartzifère, à grain grossier, foliés
pP_{va2} Gabbro et gabbro-norite et diorite, alcalins, monozodiorite, monogabbro et joutite, à grain grossier, homogènes et foliés
pP_{va3} Gabbro, gabbro à oléine, diorite, gabbro-norite et diorite à hypersthène, à grain grossier, homogènes et foliés
Suite de Santmagh (1888-12-08 Ma, Parrish, 1989; 1894-15 Ma, Davis, 2022)
pP_{sm} Diorite à grain grossier, massive à foliée
pP_{sm1} Granodiorite et monogabbro, à grain grossier, massifs à foliés
- Suite de Saniusaak
pP_{sa} Dyke de gabbro, de gabbro-norite, de webérite et de durite
pP_{sa1} Dyke de gabbro et de gabbro-norite
pP_{sa2} Dyke de webérite, à cumulat de pyroxène, et de durite
- Suite de Qummiatag
pP_{qu} Filon couche de gabbro, à grain fin à moyen
pP_{qu1} Roche volcanique amphibolitisée
pP_{qu2} Diorite et andésite amphibolitisées
pP_{qu3} Basalte et andésite porphyriques transitionnels à calco-alcalins, amphibolitisés
pP_{qu4} Basalte transitionnel à calco-alcalin amphibolitisé
pP_{qu5} Basalte tholéitique à transitionnel amphibolitisé
pP_{qu6} Basalte tholéitique amphibolitisé
pP_{qu7} Basalte aphyrique en coulées massives et coussinées, tuf basaltique, tholéitiques
pP_{qu8} Roche volcanique altérée en carbonates et chlorite
pP_{qu9} Basalte chloritifié
- Complexe de Qaanaq (1965-14 Ma, Davis, 2023)
pP_{qa} Roche calco-silicatée
pP_{qa1} Paragneiss et méta-oolite

- ### LÉGENDE LITHOLOGIQUE
- PALEOPROTEROZOIQUE**
- LIB** Granite
- ZONE FAVORABLE À L'EXPLORATION MINIERE**
- Chrome**
- Cuivre**
- Or**
- INDICE ET GÎTE**
- Cuivre**

Cette carte géologique en format PDF comporte des calques (ou couches) qui regroupent les divers éléments du document (zones géologiques, hydrographie, affleurements de gabbros, etc.). Ces calques peuvent être affichés ou masqués dans la fenêtre « Calques » du « Vieux du navigateur » et l'Autre Arrière Plan de la page.

Les symboles et abréviations utilisés sur cette carte sont décrits dans la publication DV 2014-06 du ministère de l'Énergie et des Ressources naturelles.



Sources

Données : Base de données pour l'aménagement du territoire (BDAT 100k)

Organisme : Ministère des Ressources naturelles et des Forêts

Réalisation : Guillaume Matteau, Marc-Antoine Varier et Thomas Debruyne (2023)

Géologie : Hervé, M. (1984) - DP-85-05

Références : Hesse, R., Bouchard, S., O'Amours, I. (2014) - DP 2014-03
 Lamotte, D., Parent, C., Mooney, J. (1983) - DP-84-29

Assistance technique : Marc-Claude Nadeau

BG 2023-04-C01

Carte du Bulletin géologique
<https://www.mrn.gov.qc.ca/bulletins-geologiques/lac-serpentine>

Pour obtenir les données les plus récentes concernant cette région, nous vous suggérons de consulter les produits géomatiques du Système d'information géographique du Québec (SIGÉOM).

Production : Ministère des Ressources naturelles et des Forêts
 Direction générale de Géologie Québec

Diffusion : Ministère des Ressources naturelles et des Forêts
 Direction de l'information géologique et de la promotion

Le présent document s'a autorise par le
 © Gouvernement du Québec, 4^e trimestre 2023

Métadonnées

Surface de référence géologique : Ellipsoïde GRS 80

Système de référence géologique : NAD 83 compatible avec le système mondial WGS 84

Projection cartographique : Mercator transverse universelle (MTU), fuseau 18

Longitude d'origine : 74°52'30"

Latitude d'origine : 0°

0 1 2 3 km

1:55 000

Bulletin
 géologique

SAGÉOM
 Service d'information
 géomatique du Québec

Ressources naturelles
 et Forêts
Québec