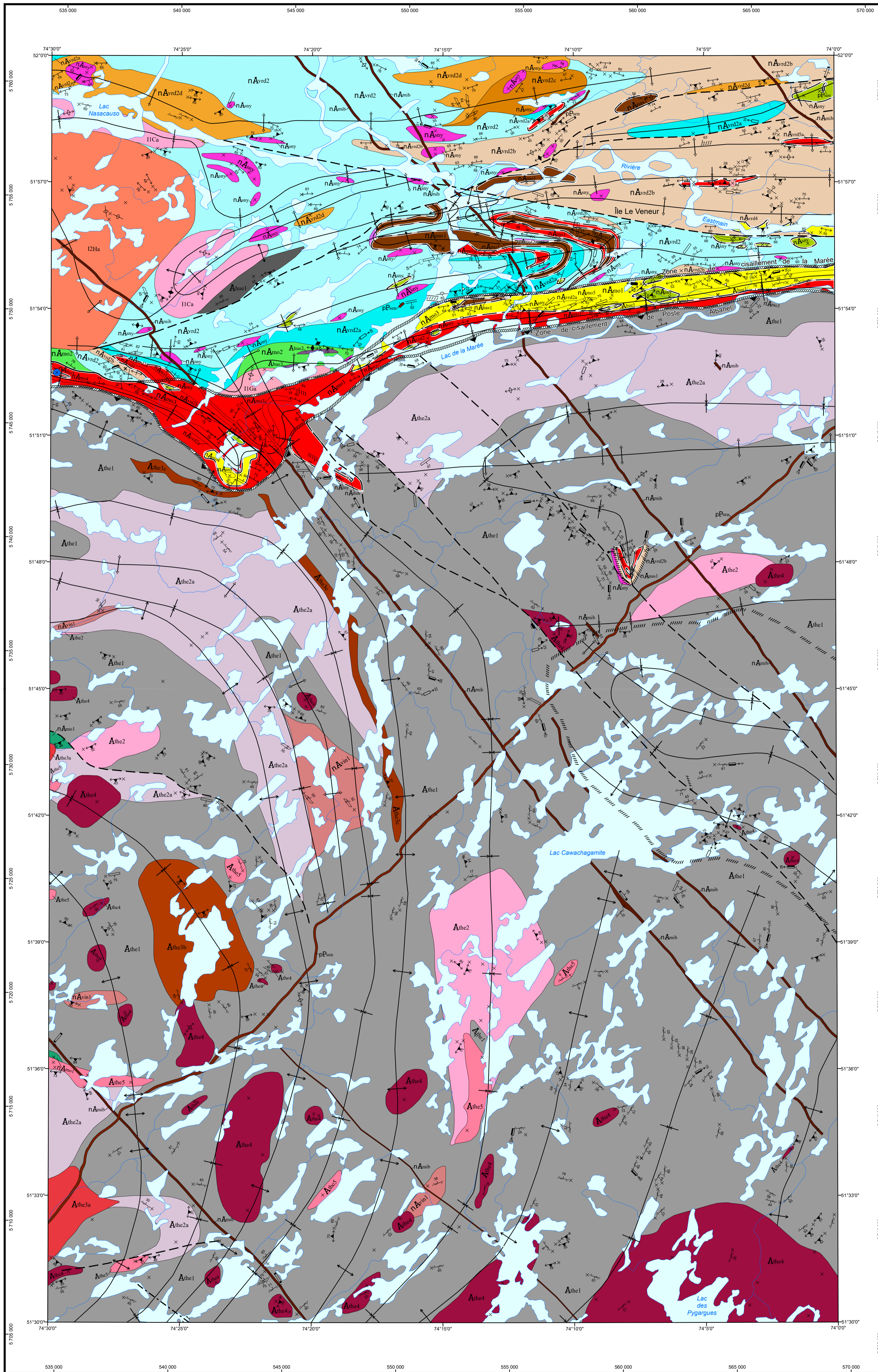


Géologie de la région du lac de la Marée, sous-provinces de l'Opatica et de La Grande, Eyou Istchee Baie-James, Québec, Canada



LÉGENDE STRATIGRAPHIQUE

PROVINCE DU SUPÉRIEUR

PALEOPROTÉROZOÏQUE

Dykes de Senneterre (2214,3 à 2124 Ma, Buchan et al., 1993; 2215 à 2154 Ma, Mortensen dans Buchan et al., 1996; 2221 à 2144 Ma, Davis et al., 2018)

Diabase (NE-SW) : gabbronorite

NEOARCHÉEN

Essaim de dykes de Mistassini (2515 à 23 Ma, Hamilton, 2009; 2503 à 22 Ma, Davis et al., 2018)

Diabase (NW-SE) : gabbronorite à olivine, localement porphyrique à plagioclase

SOUS-PROVINCE DE LA GRANDE

Suite de Senay (2642 à 220 Ma, David, 2020)

Pegmatite granitique blanche à biotite ± grenat ± muscovite ± tourmaline

Formation de Voirdye

Paragneiss à biotite-grenat-cordérite ± sillimanite et niveaux de grenatite

Formation de fer à oxydes et formation de fer à silicates

Paragneiss à biotite ± grenat dérivé, de wacke ± arénite

Métatexite et diatexite dérivées de paragneiss

Métatexite dérivée de paragneiss et paragneiss migmatitisés

Paragneiss arkosique et subarkosique, arénites indifférenciées

Paragneiss nodulaire à biotite-grenat ± cordérite ± sillimanite, dérivé de wacke ± arénite

Suite mafique-ultramafique de Nasascauso

Périodite et pyroxénite

Groupe du Lac des Montagnes (2723,2 à 23,9 Ma, 2720,5 à 22,5 Ma, 2706,4 à 26,7 Ma, David, 2020)

Amphibolite dérivée de basalte komatiitique

Formation de fer à oxydes et formation de fer à silicates

Roche volcanoclastique felsique, localement intermédiaire

Roche volcanique intermédiaire

Basalte amphibolitisé; niveaux de roche volcanique ultramafique

ARCHÉEN

Complexe de la Hutte (2804,6 à 25,1 Ma, 2790,4 à 24,5 Ma, David, 2020)

Tonalite à biotite ± hornblende, foliée

Gneiss tonalitique, localement granitique; granodiorite par endroits

SOUS-PROVINCE D'OPATICA

NEOARCHÉEN

Suite migmatitique de Le Villin

Diatexite et métatexite dérivées de gneiss tonalitique

ARCHÉEN

Complexe de Théodat (2833,5 à 3,0 Ma, David, 2020)

Pegmatite granitique

Granite à biotite ± magnétite; faible proportion de granodiorite

Diorite et diorite quartzifère, à grain moyen à grossier

Monzodiorite, monzodiorite quartzifère, diorite et diorite quartzifère, localement porphyroïdes

Monzodiorite, monzodiorite quartzifère, monzonite quartzifère et granodiorite, généralement porphyroïdes, proportion mineure de tonalite

Granodiorite foliée avec enclaves de tonalite

Tonalite à biotite ± hornblende, foliée

Gneiss tonalitique et tonalite gneissique

LÉGENDE LITHOLOGIQUE

NEOARCHÉEN

Granodiorite à biotite-hornblende ± magnétite; injections de granite rose à magnétite

Pegmatite granitique rose à biotite-magnétite

Monzodiorite, monzodiorite quartzifère, diorite et diorite quartzifère, communément porphyroïdes; injections de granite pegmatitique

Diabase (NE-SW) : gabbronorite

Diabase (NW-SE) : gabbronorite à olivine, localement porphyrique à plagioclase

Diabase (NE-SW) : gabbronorite

Diabase (NW-SE) : gabbronorite à olivine, localement porphyrique à plagioclase

Diabase (NE-SW) : gabbronorite

Diabase (NW-SE) : gabbronorite à olivine, localement porphyrique à plagioclase

Diabase (NE-SW) : gabbronorite

Diabase (NW-SE) : gabbronorite à olivine, localement porphyrique à plagioclase

Diabase (NE-SW) : gabbronorite

Diabase (NW-SE) : gabbronorite à olivine, localement porphyrique à plagioclase

Diabase (NE-SW) : gabbronorite

Diabase (NW-SE) : gabbronorite à olivine, localement porphyrique à plagioclase

Diabase (NE-SW) : gabbronorite

Diabase (NW-SE) : gabbronorite à olivine, localement porphyrique à plagioclase

Diabase (NE-SW) : gabbronorite

Diabase (NW-SE) : gabbronorite à olivine, localement porphyrique à plagioclase

Diabase (NE-SW) : gabbronorite

Diabase (NW-SE) : gabbronorite à olivine, localement porphyrique à plagioclase

Diabase (NE-SW) : gabbronorite

Diabase (NW-SE) : gabbronorite à olivine, localement porphyrique à plagioclase

Diabase (NE-SW) : gabbronorite

Diabase (NW-SE) : gabbronorite à olivine, localement porphyrique à plagioclase

Diabase (NE-SW) : gabbronorite

Diabase (NW-SE) : gabbronorite à olivine, localement porphyrique à plagioclase

Diabase (NE-SW) : gabbronorite

Diabase (NW-SE) : gabbronorite à olivine, localement porphyrique à plagioclase

Diabase (NE-SW) : gabbronorite

Diabase (NW-SE) : gabbronorite à olivine, localement porphyrique à plagioclase

Diabase (NE-SW) : gabbronorite

Diabase (NW-SE) : gabbronorite à olivine, localement porphyrique à plagioclase

Diabase (NE-SW) : gabbronorite

Diabase (NW-SE) : gabbronorite à olivine, localement porphyrique à plagioclase

Diabase (NE-SW) : gabbronorite

Diabase (NW-SE) : gabbronorite à olivine, localement porphyrique à plagioclase

Diabase (NE-SW) : gabbronorite

Diabase (NW-SE) : gabbronorite à olivine, localement porphyrique à plagioclase

Diabase (NE-SW) : gabbronorite

Diabase (NW-SE) : gabbronorite à olivine, localement porphyrique à plagioclase

Diabase (NE-SW) : gabbronorite

Diabase (NW-SE) : gabbronorite à olivine, localement porphyrique à plagioclase

Diabase (NE-SW) : gabbronorite

Diabase (NW-SE) : gabbronorite à olivine, localement porphyrique à plagioclase

Diabase (NE-SW) : gabbronorite

Diabase (NW-SE) : gabbronorite à olivine, localement porphyrique à plagioclase

Diabase (NE-SW) : gabbronorite

Diabase (NW-SE) : gabbronorite à olivine, localement porphyrique à plagioclase

Diabase (NE-SW) : gabbronorite

Diabase (NW-SE) : gabbronorite à olivine, localement porphyrique à plagioclase

Diabase (NE-SW) : gabbronorite

Diabase (NW-SE) : gabbronorite à olivine, localement porphyrique à plagioclase

Diabase (NE-SW) : gabbronorite

Diabase (NW-SE) : gabbronorite à olivine, localement porphyrique à plagioclase

Diabase (NE-SW) : gabbronorite

Diabase (NW-SE) : gabbronorite à olivine, localement porphyrique à plagioclase

Diabase (NE-SW) : gabbronorite

Diabase (NW-SE) : gabbronorite à olivine, localement porphyrique à plagioclase

Diabase (NE-SW) : gabbronorite

Diabase (NW-SE) : gabbronorite à olivine, localement porphyrique à plagioclase

Diabase (NE-SW) : gabbronorite

Diabase (NW-SE) : gabbronorite à olivine, localement porphyrique à plagioclase

Diabase (NE-SW) : gabbronorite

Diabase (NW-SE) : gabbronorite à olivine, localement porphyrique à plagioclase

Diabase (NE-SW) : gabbronorite

Diabase (NW-SE) : gabbronorite à olivine, localement porphyrique à plagioclase

Diabase (NE-SW) : gabbronorite

Diabase (NW-SE) : gabbronorite à olivine, localement porphyrique à plagioclase

Diabase (NE-SW) : gabbronorite

Diabase (NW-SE) : gabbronorite à olivine, localement porphyrique à plagioclase

Diabase (NE-SW) : gabbronorite

Diabase (NW-SE) : gabbronorite à olivine, localement porphyrique à plagioclase

Diabase (NE-SW) : gabbronorite

Diabase (NW-SE) : gabbronorite à olivine, localement porphyrique à plagioclase

Diabase (NE-SW) : gabbronorite

Diabase (NW-SE) : gabbronorite à olivine, localement porphyrique à plagioclase

Diabase (NE-SW) : gabbronorite

Diabase (NW-SE) : gabbronorite à olivine, localement porphyrique à plagioclase

Diabase (NE-SW) : gabbronorite

Diabase (NW-SE) : gabbronorite à olivine, localement porphyrique à plagioclase

Diabase (NE-SW) : gabbronorite

Diabase (NW-SE) : gabbronorite à olivine, localement porphyrique à plagioclase

Diabase (NE-SW) : gabbronorite

Diabase (NW-SE) : gabbronorite à olivine, localement porphyrique à plagioclase

Diabase (NE-SW) : gabbronorite

Diabase (NW-SE) : gabbronorite à olivine, localement porphyrique à plagioclase

Diabase (NE-SW) : gabbronorite

Diabase (NW-SE) : gabbronorite à olivine, localement porphyrique à plagioclase

Diabase (NE-SW) : gabbronorite

Diabase (NW-SE) : gabbronorite à olivine, localement porphyrique à plagioclase

Diabase (NE-SW) : gabbronorite

Diabase (NW-SE) : gabbronorite à olivine, localement porphyrique à plagioclase

Diabase (NE-SW) : gabbronorite

Diabase (NW-SE) : gabbronorite à olivine, localement porphyrique à plagioclase

Diabase (NE-SW) : gabbronorite

Diabase (NW-SE) : gabbronorite à olivine, localement porphyrique à plagioclase

Diabase (NE-SW) : gabbronorite

Diabase (NW-SE) : gabbronorite à olivine, localement porphyrique à plagioclase

Diabase (NE-SW) : gabbronorite

Diabase (NW-SE) : gabbronorite à olivine, localement porphyrique à plagioclase

Diabase (NE-SW) : gabbronorite

Diabase (NW-SE) : gabbronorite à olivine, localement porphyrique à plagioclase

Diabase (NE-SW) : gabbronorite

Diabase (NW-SE) : gabbronorite à olivine, localement porphyrique à plagioclase

Diabase (NE-SW) : gabbronorite

Diabase (NW-SE) : gabbronorite à olivine, localement porphyrique à plagioclase

Diabase (NE-SW) : gabbronorite

Diabase (NW-SE) : gabbronorite à olivine, localement porphyrique à plagioclase

Diabase (NE-SW) : gabbronorite

Diabase (NW-SE) : gabbronorite à olivine, localement porphyrique à plagioclase

Diabase (NE-SW) : gabbronorite

Diabase (NW-SE) : gabbronorite à olivine, localement porphyrique à plagioclase

Diabase (NE-SW) : gabbronorite

Diabase (NW-SE) : gabbronorite à olivine, localement porphyrique à plagioclase

Diabase (NE-SW) : gabbronorite

Diabase (NW-SE) : gabbronorite à olivine, localement porphyrique à plagioclase

Diabase (NE-SW) : gabbronorite

Diabase (NW-SE) : gabbronorite à olivine, localement porphyrique à plagioclase

Diabase (NE-SW) : gabbronorite

Diabase (NW-SE) : gabbronorite à olivine, localement porphyrique à plagioclase

Diabase (NE-SW) : gabbronorite

Diabase (NW-SE) : gabbronorite à olivine, localement porphyrique à plagioclase

Diabase (NE-SW) : gabbronorite

Diabase (NW-SE) : gabbronorite à olivine, localement porphyrique à plagioclase

Diabase (NE-SW) : gabbronorite

Diabase (NW-SE) : gabbronorite à olivine, localement porphyrique à plagioclase

Diabase (NE-SW) : gabbronorite

Diabase (NW-SE) : gabbronorite à olivine, localement porphyrique à plagioclase

Diabase (NE-SW) : gabbronorite

Diabase (NW-SE) : gabbronorite à olivine, localement porphyrique à plagioclase

Diabase (NE-SW) : gabbronorite

Diabase (NW-SE) : gabbronorite à olivine, localement porphyrique à plagioclase

Diabase (NE-SW) : gabbronorite

Diabase (NW-SE) : gabbronorite à olivine, localement porphyrique à plagioclase

Diabase (NE-SW) : gabbronorite

Diabase (NW-SE) : gabbronorite à olivine, localement porphyrique à plagioclase

Diabase (NE-SW) : gabbronorite

Diabase (NW-SE) : gabbronorite à olivine, localement porphyrique à plagioclase

Diabase (NE-SW) : gabbronorite

Diabase (NW-SE) : gabbronorite à olivine, localement porphyrique à plagioclase

Diabase (NE-SW) : gabbronorite

Diabase (NW-SE) : gabbronorite à olivine, localement porphyrique à plagioclase

Diabase (NE-SW) : gabbronorite

Diabase (NW-SE) : gabbronorite à olivine, localement porphyrique à plagioclase

Diabase (NE-SW) : gabbronorite

Diabase (NW-SE) : gabbronorite à olivine, localement porphyrique à plagioclase

Diabase (NE-SW) : gabbronorite

Diabase (NW-SE) : gabbronorite à olivine, localement porphyrique à plagioclase

Diabase (NE-SW) : gabbronorite

Diabase (NW-SE) : gabbronorite à olivine, localement porphyrique à plagioclase

Diabase (NE-SW) : gabbronorite

Diabase (NW-SE) : gabbronorite à olivine, localement porphyrique à plagioclase

Diabase (NE-SW) : gabbronorite

Diabase (NW-SE) : gabbronorite à olivine, localement porphyrique à plagioclase

Diabase (NE-SW) : gabbronorite

Diabase (NW-SE) : gabbronorite à olivine, localement porphyrique à plagioclase

Diabase (NE-SW) : gabbronorite

Diabase (NW-SE) : gabbronorite à olivine, localement porphyrique à plagioclase

Diabase (NE-SW) : gabbronorite

Diabase (NW-SE) : gabbronorite à olivine, localement porphyrique à plagioclase

Diabase (NE-SW) : gabbronorite

Diabase (NW-SE) : gabbronorite à olivine, localement porphyrique à plagioclase

Diabase (NE-SW) : gabbronorite

Diabase (NW-SE) : gabbronorite à olivine, localement porphyrique à plagioclase

Diabase (NE-SW)