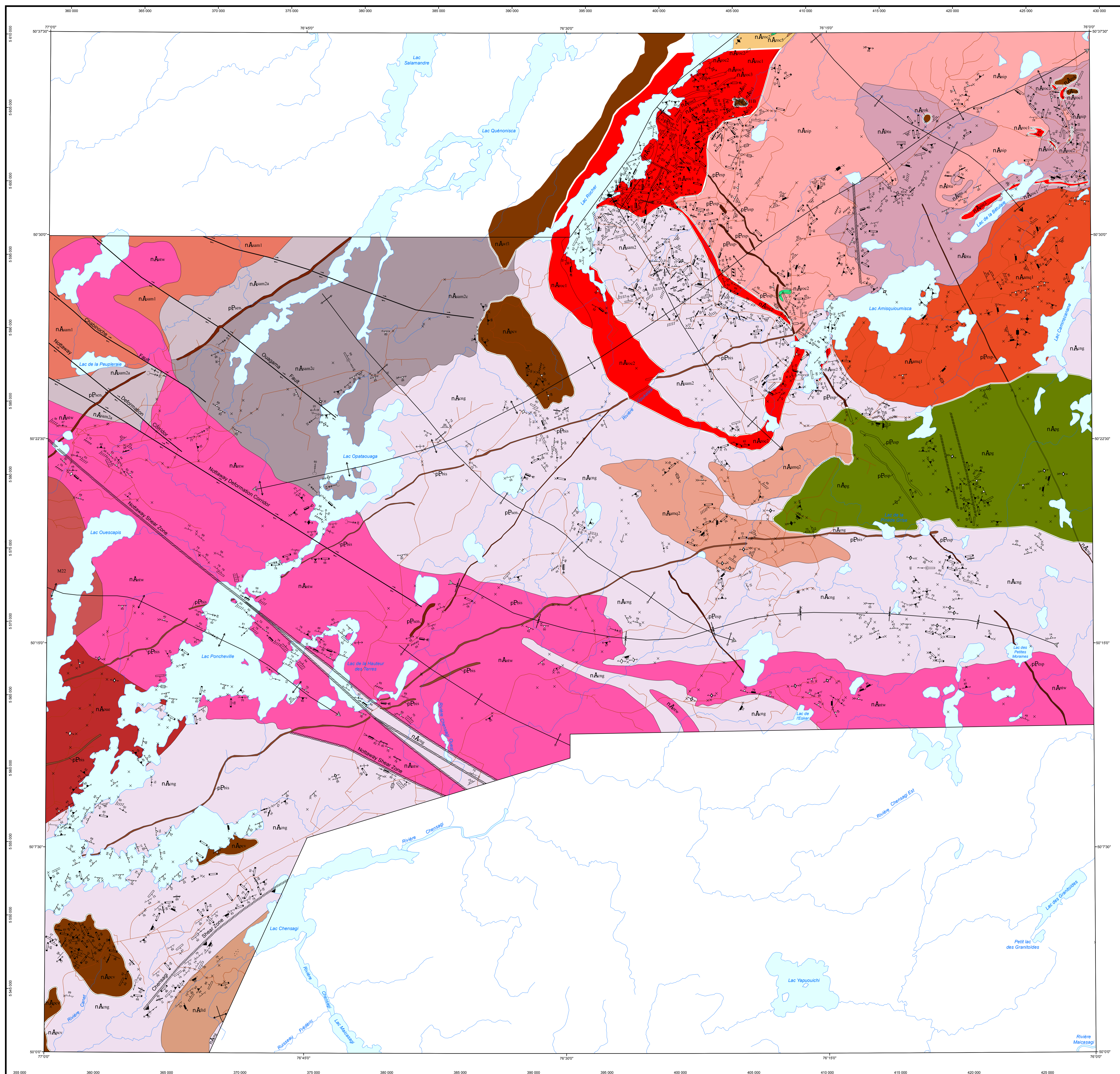


Geology of the Opatika Subprovince Northeast of Matagami (Amisquioumisca Lake Region)



STRATIGRAPHIC LEGEND

PALEOPROTEROZOIC

- Lac Esprit Dykes (2089 ±1 Ma, Hamilton, 2001)
 - Diabase, pyroxenite and mesocratic gabbro
- Biscotasing Dykes (2166.7 ±1.4 Ma, Buchan et al., 1993)
 - Gabbro
- Senneterre Dykes (2216 ±0.4 Ma, Buchan et al., 1996)
 - Gabbroic and gabbro

**SUPERIOR PROVINCE
OPATIKA SUBPROVINCE
NEOARCHAIC**

Amisquioumisca Suite

- nA_{am1} Undifferentiated intermediate rocks
- nA_{am2} Syenite, monzonite and quartz monzonite

Nipikatasi Massif

- nA_{ni1} Hornblende-biotite granite, monzonite and quartz monzonite

Pineau Gneiss Pluton

- nA_{pg} Biotite granite, biotite-magnetite monzonite and feldspar-biotite-hornblende-phyric monzodiorite

Frederic Intrusion

- nA_{fr} Quartz, quartz diorite and tonalite

Notoway Pluton (2088 ±4 Ma, Davis et al., 1995)

- nA_{no} Biotite-magnetite granite

Ouescapis Pluton (2093 ±1 Ma, Davis et al., 1995)

- nA_{ou} Hornblende diorite

Poncheville Intrusive Suite

- nA_{ps} Gabbro, gabbroic, norite, diorite, quartz diorite, pyroxenite and quartz-rich granitoid

Rocher-Quénoumisca Intrusive Suite

- nA_{rq} Peridotite

Whitfish Intrusion

- nA_{wf} Purple gabbro

Rocher Intrusion (2703 -2713 Ma, Bandyayera and Sharma, 2001)

- nA_{ro} Peridotite
- nA_{ro1} Plagioclase peridotite
- nA_{ro2} Pyroxenite
- nA_{ro3} Purple gabbro

Salamandre Intrusive Suite

- nA_{sa} Diorite, quartz diorite and biotite and/or hornblende tonalite
- nA_{sa1} Banded hornblende tonalite
- nA_{sa2} Biotite tonalite
- nA_{sa3} Granodiorite

Stibule Complex

- nA_{st} Magnetitic gneiss derived from the partial melting of diorite, paragneiss and amphibolite and, to a lesser extent, of tonalite and biotite granodiorite
- Chensagj Suite (2732.9 ±0.1 Ma, David et al., in preparation)
 - nA_{cs} Dioritic to tonalitic gneiss and tonalite

Rocher Complex

- nA_{rc} Nodular diorite, foliated, sometimes massive
- nA_{rc1} Undetermined iron formation and oxide iron formation
- nA_{rc2} Amphibolite and intermediate to felsic tuff
- nA_{rc3} Paragneiss

LITHOLOGIC LEGEND

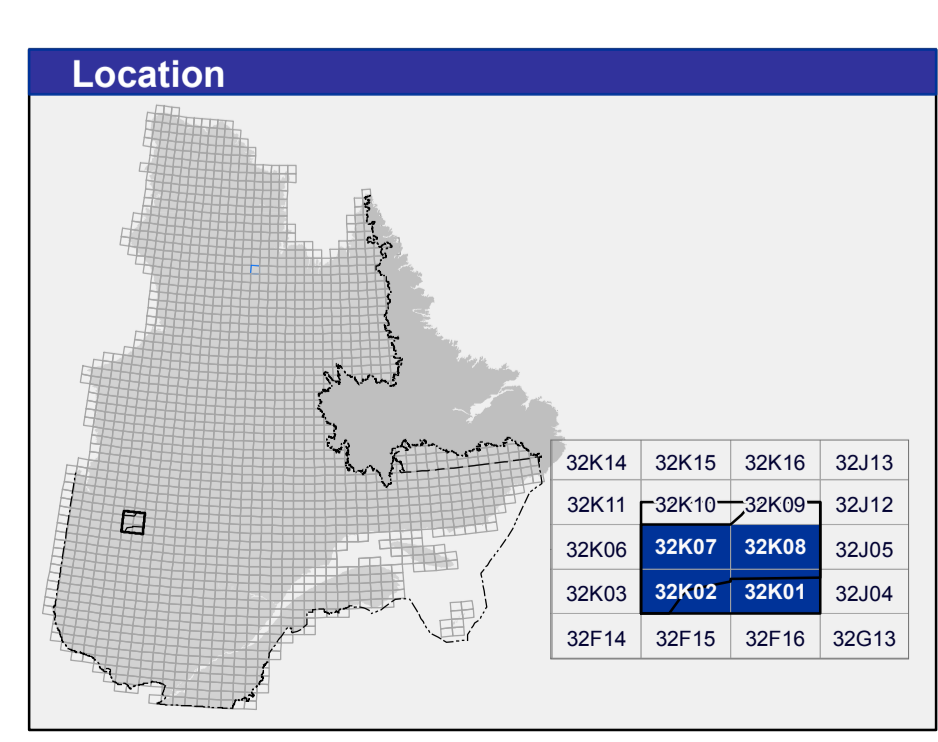
NEOARCHAIC

- H1B Late granite
- M22 Nebulitic migmatite

PROSPECTIVE ZONE FOR MINING EXPLORATION

- Nickel
- Tungsten
- Zinc

The symbols and abbreviations used on this map are described in the publication DV 2014-06 from the ministère de l'Énergie et des Ressources naturelles.



Metadata

Geodetic reference frame: Ellipsoïde GRS 80
 Geodetic reference system: NAD 83 compatible with the world geodetic system WGS 84
 Cartographic projection: Universal Transverse Mercator (UTM), zone 18
 Original longitude: 70°30'
 Original latitude: 0°

Sources

Data: Administrative and topographic database (BDTA) scale 1:250 000
 Organization: Ministère de l'Énergie et des Ressources naturelles

Realization

Geology: François Leclerc, Emmanuel Caron-Côté, Julie Vallières (2016)
 References: Ahmedali, T., Remick, J. H. (1974). DP 245 Bandyayera, D., Sharma, K. N. M. (2001). MB 2001-06 Bissau, H. (1998). RG 98-00 Francou, A. (1974). DP 265 Goulet, J. (2009). RG 2009-05 Morin, R. (1997). RG 97-14
 Technical assistance: Karine Allard, Julie Sauvageau

Production

Ministère de l'Énergie et des Ressources naturelles
 Direction générale de Géologie Québec

Distribution

Ministère de l'Énergie et des Ressources naturelles
 Direction de l'Information géologique du Québec

This document has no legal value
 Dépôt légal - Bibliothèque et Archives nationales du Québec
 © Gouvernement du Québec, 3^e trimestre de 2017

Organization

Ministère de l'Énergie et des Ressources naturelles

Production

Ministère de l'Énergie et des Ressources naturelles
 Direction générale de Géologie Québec

Distribution

Ministère de l'Énergie et des Ressources naturelles
 Direction de l'Information géologique du Québec

This document has no legal value
 Dépôt légal - Bibliothèque et Archives nationales du Québec
 © Gouvernement du Québec, 3^e trimestre de 2017

Realization

Geology: François Leclerc, Emmanuel Caron-Côté, Julie Vallières (2016)
 References: Ahmedali, T., Remick, J. H. (1974). DP 245 Bandyayera, D., Sharma, K. N. M. (2001). MB 2001-06 Bissau, H. (1998). RG 98-00 Francou, A. (1974). DP 265 Goulet, J. (2009). RG 2009-05 Morin, R. (1997). RG 97-14
 Technical assistance: Karine Allard, Julie Sauvageau

Production

Ministère de l'Énergie et des Ressources naturelles
 Direction générale de Géologie Québec

Distribution

Ministère de l'Énergie et des Ressources naturelles
 Direction de l'Information géologique du Québec

This document has no legal value
 Dépôt légal - Bibliothèque et Archives nationales du Québec
 © Gouvernement du Québec, 3^e trimestre de 2017

BG 2017-01-C01

Map of the Bulletin géologIQUE: http://rgg.mines.gouv.qc.ca/bulletins-geologiques/entiac-amisquioumisca_en

To obtain the most recent data for this region, we suggest that you consult the geomatics products of Quebec's Geomatics Information System (SIGÉOM)

Bulletin: géologIQUE

SIGÉOM
 Système d'information géométrique du Québec

Énergie et Ressources naturelles
 Québec